



TESSIER **TS** SARROU  
& ASSOCIÉS  
Commisseries Prisées

HOMMAGE À RENÉ HUYGHE

MERCREDI 5 JUIN 2019  
PARIS • HÔTEL DROUOT • SALLE 4

DROUOT  
PARIS



## HOMMAGE À RENÉ HUYGHE

MERCREDI 5 JUIN 2019  
PARIS • HÔTEL DROUOT • SALLE 4

### EXPERTS :

#### • MANUSCRITS

**Emmanuel LORIENT** • 01 43 54 51 04  
Lots 1 à 25.

#### • LIVRES ANCIENS

**Emmanuel de BROGLIE** • 01 42 22 17 13  
Lots 26 à 31, et 37 à 56.

#### • LIVRES MODERNES

**Eric FOSSE** • 01 40 54 79 75  
Lots 57 à 94.

#### • DESSINS

**Cabinet DE BAYSER** • 01 47 03 49 87  
Lots 95 à 117.

#### • TABLEAUX ANCIENS

**René MILLET EXPERTISE** • 01 44 51 05 90  
Lots 118 à 132.

#### • MILITARIA

**Jean-Claude DEY** • 06 07 74 21 07  
Lots 133 à 145.

#### • ARGENTERIE

**Claire BADILLET** • 06 07 58 89 89  
Lots 146 à 154.

#### • ARCHÉOLOGIE

**Christophe KUNICKI** • 01 43 25 84 34  
Lots 157 à 178 et 181.

#### • ART ISLAMIQUE & INDIEN

**Alexis RENARD** • 01 44 07 33 02  
Lots 179, 180 et 182.

#### • MOBILIER, OBJETS d'ART

**Philippe COMMENGES** • 06 11 29 17 01  
Lots 32 à 36, 183 à 282, et 284 à 309.



### Exposition publique :

Lundi 3 et mardi 4 juin de 11h à 18h  
et le matin de la vente de 11h à 12h

Téléphone pendant l'exposition et la vente :  
01 48 00 20 04

Vente  
à 14h00

#### ACHETER SUR INTERNET

**Drouot Online**  
[www.drouotonline.com](http://www.drouotonline.com)

#### FACILITER VOS ACHATS

**Drouot Card**  
[www.drouot.com/card](http://www.drouot.com/card)

#### ENCHÉRIR SUR INTERNET

**DROUOT**  
DIGITAL  
Live

#### S'INFORMER

**La Gazette Drouot**  
[www.gazette-drouot.com](http://www.gazette-drouot.com)

#### EXPÉDIER VOS ACHATS

**Drouot Transport**  
[www.drouot-transport.com](http://www.drouot-transport.com)

Catalogue en ligne

[www.tessier-sarrou.com](http://www.tessier-sarrou.com)

S.A.R.L. - Agrément 2001-014 - R.C.S. : TVA INTRA-FR9 440 305 183 00012

Tessier, Sarrou & Associés • 8, rue Saint-Marc - 75002 Paris  
Tél. : +33 (0)1 40 13 07 79 • [mail@tessier-sarrou.com](mailto:mail@tessier-sarrou.com)





Quand mon père écrivait ses mémoires, il les intitulait « Une vie pour l'art ». La plupart des gens le définiraient comme un historien ou un psychologue de l'art. C'est vrai et concrètement, cela veut dire que sa passion était d'interpréter des images. Ma grand-mère me racontait qu'enfant, il s'entraînait déjà à reconnaître au style les auteurs de dessins publiés dans les journaux et, je me souviens comment il m'expliquait, quand j'étais gamin moi-même, la composition des tableaux ; j'en sortais tout fier de pouvoir à mon tour distinguer le V ou la pyramide qui ordonnaient le foisonnement des sujets et qui ouvraient une autre interprétation. Il avait l'intelligence contagieuse. Il n'y avait pas une œuvre d'art - pas une fabrication humaine destinée à produire du beau - dont il était incapable de vous suggérer d'une part ce qu'elle avait d'unique ou quelle était la quête de son auteur et d'autre part ce qu'elle devait à son époque, à ses croyances et à ses contraintes.

Ces images auxquelles il aimait donner du sens, il a voulu les étudier et les conserver en entrant très jeune au musée du Louvre. Conserver a pris un sens très fort pendant la guerre puisqu'avec quelques autres, il a évacué, protégé les tableaux du Louvre en zone non occupée et les a ramenés intacts après la victoire tout en étant dans la résistance. Histoire de l'art le jour, crapahut dangereux la nuit : ce mélange romanesque a beaucoup plu à une jeune stagiaire blonde qui l'assistait. Né de leur union des années plus tard, je suis un effet collatéral tardif des déménagements de la Joconde et du Radeau de la Méduse.

Mon père, devenu professeur au collège de France, n'a cessé de réfléchir sur la place et le langage des images (chaire de psychologie des arts plastiques) ; il a beaucoup écrit sur le sujet et les honneurs qu'il a reçus, comme l'Académie française ou le prix Érasme sont liées à cette activité de théoricien et de pédagogue.

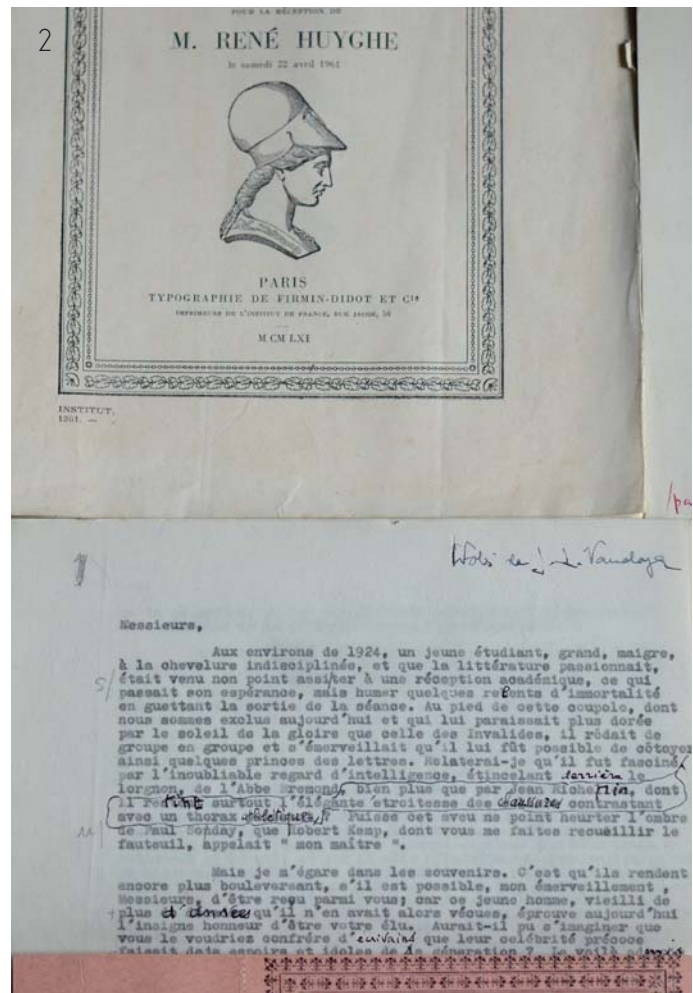
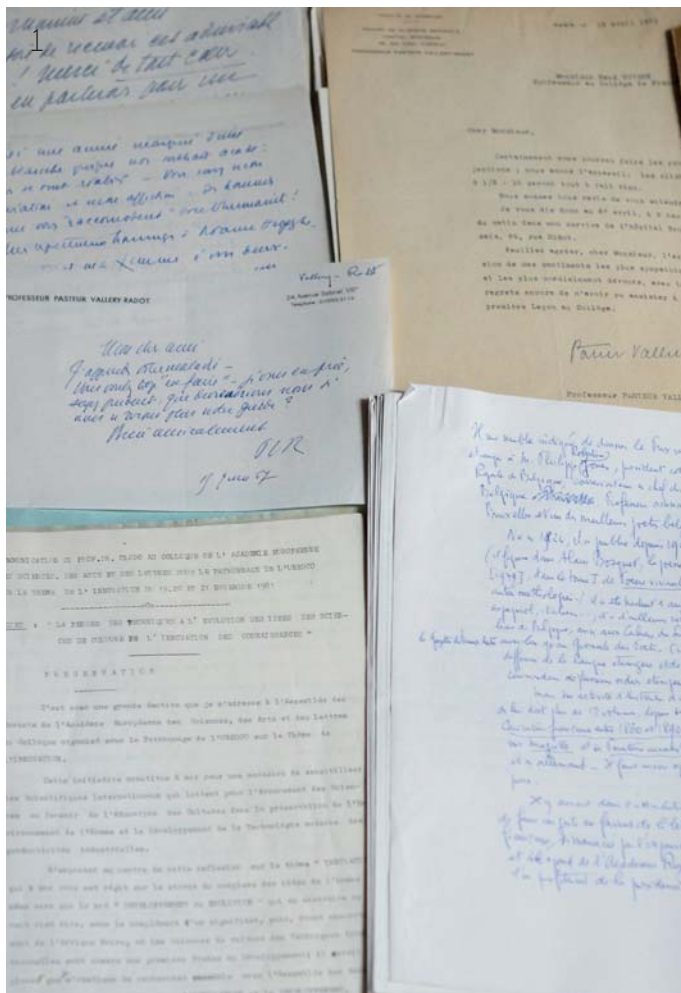
Mais il y avait les œuvres dont il parlait et celles avec lesquelles il vivait. Les objets qui vont être exposés à Drouot ont été l'environnement de sa vie. Et c'est un milieu où il s'exprimait pas moins que dans ses livres : habiter, aimer et dire étaient inséparables. L'appartement de la rue Cornaille où il a vécu jusqu'à sa mort était un décor qui flirtait parfois avec le théâtral : colonnes, miroirs, bois dorés, effets de perspective. Et aucun visiteur ne pouvait résister à le comparer à un musée. Mon père avait même conçu des meubles qu'exécutait un génial menuisier frioulan dans les années 60 : ils s'amusent comme des fous. D'ailleurs dans ce décor il y avait beaucoup d'allusions à Venise une autre grande passion paternelle. Beaucoup de portraits aussi. Des objets archéologiques. Des objets dorés, des objets dépouillés. René Huyghe n'était pas le cousin Pons et collection ne rimait pas pour lui avec accumulation ou compensation simplement, il aimait voir et faire parler les choses.

C'était un environnement matériel et spirituel totalement hors de ce monde.

Après la mort de ma mère - la stagiaire blonde romanesque - les nécessités de la vie font que ces œuvres doivent devenir des marchandises. On peut le présenter autrement : elles sont maintenant offertes à votre interprétation. À votre jugement et à vos attirances. Mon père, l'homme qui aimait expliquer, était un grand ironiste - vous ai-je dit que c'était le type le plus drôle que j'aie rencontré ? -. Je pense qu'il sourit maintenant de la vanité des choses possédées, mais cela ne doit pas vous décourager de les posséder et de les interpréter à votre tour.

François-Bernard Huyghe

# MANUSCRITS



**1 ACADÉMIE FRANÇAISE.** René Huyghe succéda à Robert Kemp au fauteuil 5 et fut reçu le 22 avril 1961. Ensemble constitué de :

- une centaine de lettres adressées à René Huyghe (qq. unes à son épouse) par Michel Déon (sur la mort de RH.), Pasteur Valléry-Radot (11 lettres), Jean-Louis Vaudoyer (6), Montherlant, Henri Mondor (2), Thierry Maulnier, Maurice Garçon, Étienne Gilson, Jean Guéhenno, Jean Guittou, Daniel-Rops (13), maréchal Juin (2), Robert d'Harcourt, Émile Henriot (5), Jules Romains (2), Maurice Schumann (8), Pierre Benoit, Henri Troyat (2), Julien Green, Marcel Brion, Roger Caillois, Jacques Chasteney, René Clair (3), Edgar Faure, Maurice Rheims, Jean Bernard, Félicien Marceau, R.P. Carré, Alain Decaux, Maurice Druon (15), Léopold Sédar Senghor, Michel Debré, Jacqueline de Romilly, etc.
- 6 manuscrits autographes de RH. relatifs à différents prix décernés par l'Académie française.
- 18 lettres reçues par RH. à l'occasion de son élection à l'AF. : Emmanuel Bondeville, cardinal Richaud, Gaston Brière, etc.
- Manuscrit du discours prononcé par René Huyghe sur les prix de vertu à la séance publique annuelle du 19 décembre 1963 (14 pp. in-4 + tapuscrit).
- Divers manuscrits et notes de RH. en rapport avec l'Académie (une vingtaine de pages), dont *La Revue de Paris* et *l'Académie Française* sur Jean-Louis Vaudoyer.
- [Robert Kemp] (RH. lui succéda au fauteuil 5) : tapuscrit d'un article sur Robert Kemp pour *Les Nouvelles Littéraires* (qq. corrections).

800 / 1 200€

**2 ACADÉMIE FRANÇAISE (RÉCEPTION).** René Huyghe succéda à Robert Kemp au fauteuil 5 et fut reçu le 22 avril 1961.

- Épreuves corrigées du discours de réception de René Huyghe à l'Académie française. 24 pp. in-4.
- 3 jeux de tapuscrits corrigés de son discours de réception (22 pp. in-4 par jeu), l'un étant corrigé par Jean-Louis Vaudoyer, le dernier portant la mention « bon à composer à 30 exemplaires » en date du 4 avril 1961.
- 2 invitations à la réception de RH. à l'Académie.

500 / 600 €



**3 GERMAIN BAZIN (1901-1990)**, conservateur au département des peintures au Musée du Louvre. Environ 200 lettres autographes signées (quelques lettres dactylographiées, télégrammes et cartes postales), adressées à René Huyghe. Paris, Loc-Dieu, Montauban, Montal, etc., 1924 - 1952 et s.d. Environ 450 pp. in-4, in-8 ou in-12. Petites déchirures, taches et rousseurs.

**Longue et importante correspondance entre le conservateur adjoint des peintures du Louvre Germain Bazin et René Huyghe, son conservateur en chef, couvrant 28 années de leurs carrières.**

Passionnants et denses échanges entre deux des directeurs du Louvre, couvrant tous les temps forts de leurs carrières, notamment durant la Seconde Guerre Mondiale et l'exfiltration des collections du musée.

Il y est question de leurs projets, de leurs travaux et publications, de leur grande amitié, de leurs familles et voyages, de leurs métiers, notamment des fonctions de conservateurs du Louvre, de la Seconde Guerre Mondiale et des collections d'Art à protéger : organiser la sortie de Paris avec Jacques Jaujard (sous-directeur des Musées nationaux) et trouver puis investir des lieux propices, notamment en zone libre (Chambord, Montauban, Montal, etc.), pour sauvegarder notre patrimoine, l'armée allemande et ses comportements, la joie à la Libération et la réorganisation du Louvre, etc.

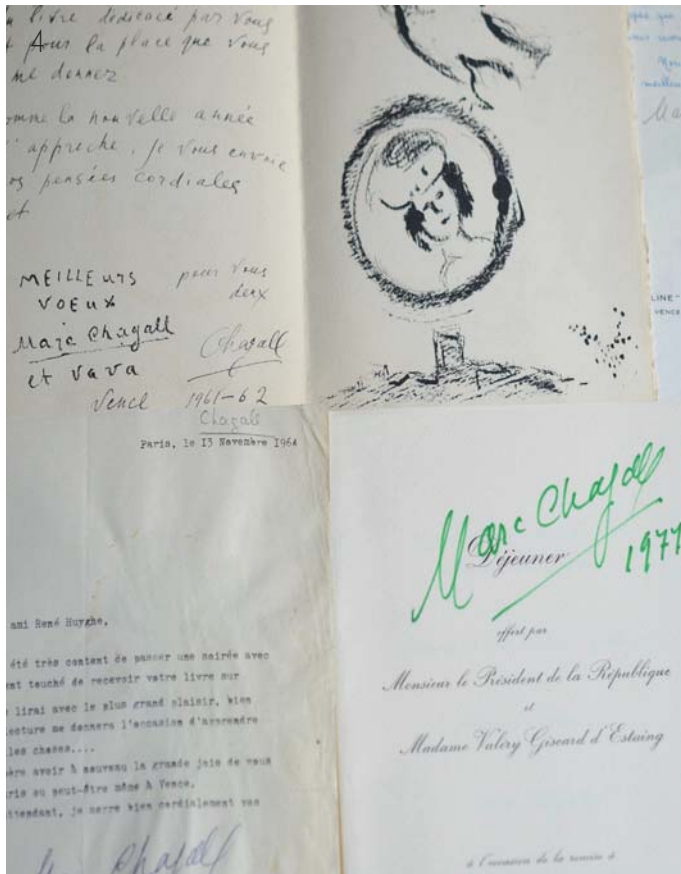
« Mon cher ami. Nous vivons coupés du monde, comme au Moyen-Age d'une vie bornée à ce que notre regard peut embrasser d'horizon. Il n'y a plus pour nous d'Europe, ni même de France, mais un coin de terre auquel nous identifions et qui lui même, évacué, vide de toute vie humaine autre que militaire a gagné les hommes et la terre même [...] les lettres n'arivent plus. Les informations sont nulles. Cette situation n'est guerre propice à la vie de l'âme. [...] **Le Louvre va être totalement évacué, y compris les réserves. Mon Dieu ! Dans ce qui peut encore me rester de sensibilité artistique, je frémis en songeant aux grandes toiles qui seront irrémédiablement abimées [...]** » (8/09/1939).

On joint :

- 2 lettres dactylographiées signées d'André Malraux. Il accepte de recevoir Bazin. 30 septembre et 17 novembre 1960. 1 p. in-4 et 1 p. in-8.- 4 longues L.A.S. de René Huyghe à Bazin. Montal et sl. 1940, 1943 et s.d. 18 pp. in-4.- Quelques courriers de la famille proche de Bazin (Suzanne, Thérèse, Ludovic, Jean, etc.)

- Divers documents (un inventaire manuscrit de ses objets personnels, reçu d'un dépôt d'œuvres d'art lui appartenant : Renoir, Vlaminck, etc.).

4 000 / 5 000 €



**4 MARC CHAGALL.** Ensemble de 8 documents :

1 carte autographe signée, 5 lettres dactylographiées signées, 1 carte manuscrite (non autographe) signée et 1 pièce signée, adressées à René Huyghe et sa femme. Environ 7 pp.

Carte de vœux autographe signée pour l'année 1962, sur une carte double imprimée de dessins de l'artiste : « Cher René Huyghe. Un grand merci pour l'envoi du livre dédicacé par vous et pour la place que vous me donnez. Comme la nouvelle année approche, je vous envoie nos pensées cordiales [...] Vence, 1961-62 ». Menu du déjeuner organisé par Valéry Giscard d'Estaing et sa femme, pour les 90 ans de Chagall, signé et daté au feutre vert par l'artiste. 1977 (joint une carte de placement à table : Chagall et Huyghe se trouvaient de part et d'autre de Mme G. d'Estaing). Carte signée par Chagall adressée au couple Huyghe pour remerciements. Vence, 29 mai 1965. 1 p. in-12 oblong. 5 lettres dactylographiées signées par Chagall, relatives à une exposition de peintures à Monaco (18 mars 1978), remerciements dont une pour l'envoi de son livre sur Delacroix (1964 et 1985), situation du peintre russe Alexandre Gleser (20 mars 1976), félicitations pour l'obtention du prix Erasmus (30 juin 1966).

On joint deux dactylogrammes des réponses de Huyghe (5 pp. in-4) et une lettre signée de M<sup>me</sup> V. Chagall après la mort du peintre.

600 / 800 €

**5 ROGER CHAPELAIN-MIDY (1904-1992),** peintre. 48 lettres ou cartes autographes signées adressées à René Huyghe et 3 L.A.S. à Mme Huyghe. Nançray, Guadeloupe, Fournès, Karnak, Port Royal, La Rochelle, etc., 1930 - 1990 et majoritairement s.d. Environ 84 pp. in-4, in-8 ou in-12. Petites déchirures, taches et rousseurs.

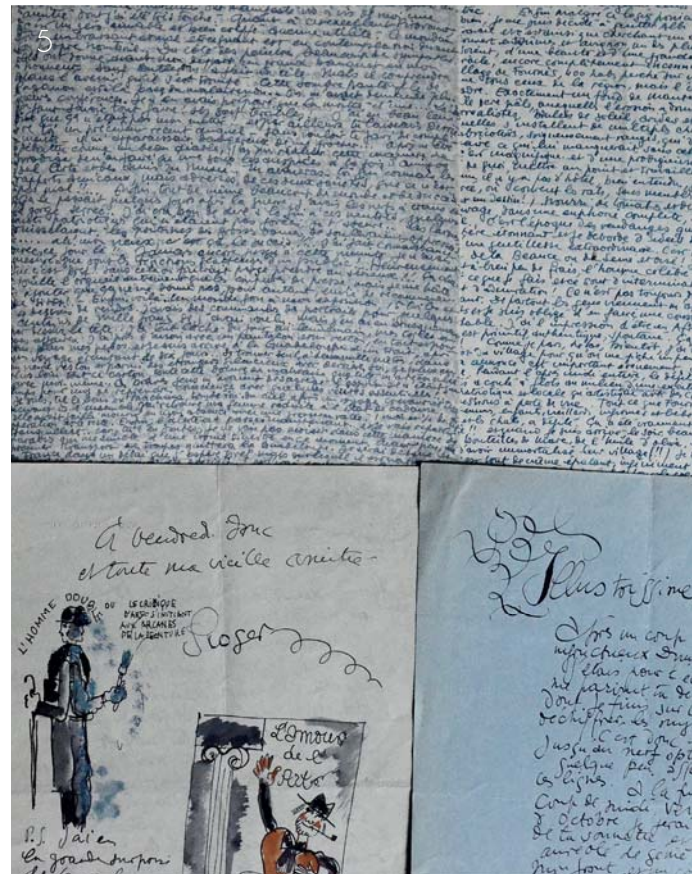
**Belle correspondance, fruit d'une longue amitié entre le conservateur du Louvre et le peintre.**

Chapelain-Midy évoque ses créations, ses peintures, ses inspirations, ses voyages, ses découvertes, leurs disputes, l'histoire de l'art, l'arrivée des allemands durant la Seconde Guerre Mondiale, leurs amis, etc.

« [...] j'ai été profondément enthousiasmé par les Rubens, et cet étonnant coup de lance [...] m'a assis. C'est en Belgique que j'ai compris la spiritualité, la hauteur de pensée et d'âme de Rubens. Je dois t'avouer qu'après ce que j'avais vu au Louvre, j'en doutais un peu. Je le croyais un virtuose inouï, unique, un possesseur de la matière et de l'éclat inégalable, mais comment rester dans ce sentiment quand on a vu le Martyre de St Stévin, La Dernière communion de St François, la Montée en calvaire et les toiles de la cathédrale d'Anvers ? C'est un autre Rubens qui m'a été révélé là [...] ».

On joint une lettre a.s. de François Chapelain-Midy, fils de Roger (20 octobre 1985, 6 pp. in-folio), son faire-part de naissance et un courrier tapuscrit offrant gracieusement à Huyghe un terrain à Majorque, dans les Baléares (1<sup>er</sup> mai 1935).

1 000 / 1 200 €







**6 RENÉ-JEAN CLOT (1913-1996)**, peintre écrivain, prix Renaudot (1987). Ensemble de 58 lettres autographes signées (dont carte postale) adressées à René Huyghe. Paris, Alger, juillet 1936 – novembre 1987. Environ 120 pp. in-4 ou in-8. Petites déchirures et taches et rousseurs.

**Riche et importante correspondance littéraire et artistique entre René-Jean Clot et René Huyghe.**

Clot expose longuement et avec passion ses travaux d'écriture et de peinture, ses espoirs, ses voyages, Paris, Alger, ses doutes et projets, ses poèmes, sa solitude, sa femme, ses deux enfants, son service militaire douloureux durant lequel il peint dans la cave de la caserne, ses processus de création, son amitié sans borne pour Huyghe qu'il explique avec pudeur et force, les fonctions au Louvre de son ami, l'exil pendant l'occupation, des revues ou ouvrages de Huyghe (*Quadrages*, *La Peinture actuelle*, etc.), les attaques contre ce dernier, etc.

Il évoque également ses ventes, ses collectionneurs et galeristes (Berheim, M<sup>me</sup> Castel, etc.), ses expositions (Petit Palais en avril 1939, etc.), les prix obtenus pour ses travaux (Prix Paul-Guillaume en peinture, 1935, etc.). Il relate la création de ses ouvrages : *L'Annonciation de la Licorne* (1936), *Les Gages charnels de l'art français* (1941), *L'Exil français* (1944), *Paysages africains*, *Tchad*, *Tibesti*, *Fezzan*, *Borkou* (1945) et *Le Mât de cocagne* (1945). Ses innombrables tableaux et eaux-fortes (*La grande nature morte à la Langouste*, *La Tentation de Saint-Antoine*, etc.).

« **Je travaille dans la joie. Très bientôt, vous aimerez ce que je fais** » (26/10/36). « Je vous écris du journal où je travaille. Les machines frappent le monotone mensonge et les nouvelles que demain des milliers de mains se partageront. L'absence d'âme de beaucoup de ces ouvriers est une chose étrange. Mauriac qui parle de l'absence de présence dans les yeux des arabes, indous, découvrirait ici de plus navrants désistements. Il n'y aurait que Péguy pour s'agenouiller devant tout cela [...] » (16/09/1937). « Je dois retourner à Alger car je n'ai plus les moyens de vivre à Paris » (8/11/1937). « **J'ai fait plusieurs grands tableaux résolument solides, je voudrais m'acheminer vers un réalisme voyant ou plutôt ce sont mes mains et mon cœur qui m'y acheminent** » (18/08/38).

« **Les allemands m'ont acheté à Vichy un tableau pour un musée allemand. L'État rien.** Pas un mot, pas un mot. Et pourtant la France n'est-elle pas ce qui nous met des larmes aux yeux, c'est à dire l'ineffable. Celle que n'ont pu substituer ni les Daladier ni les Maurras ni les Gringoire. **L'essentiel c'est la lumière de Claude Lorrain.** » 2/04/1942.

On joint :

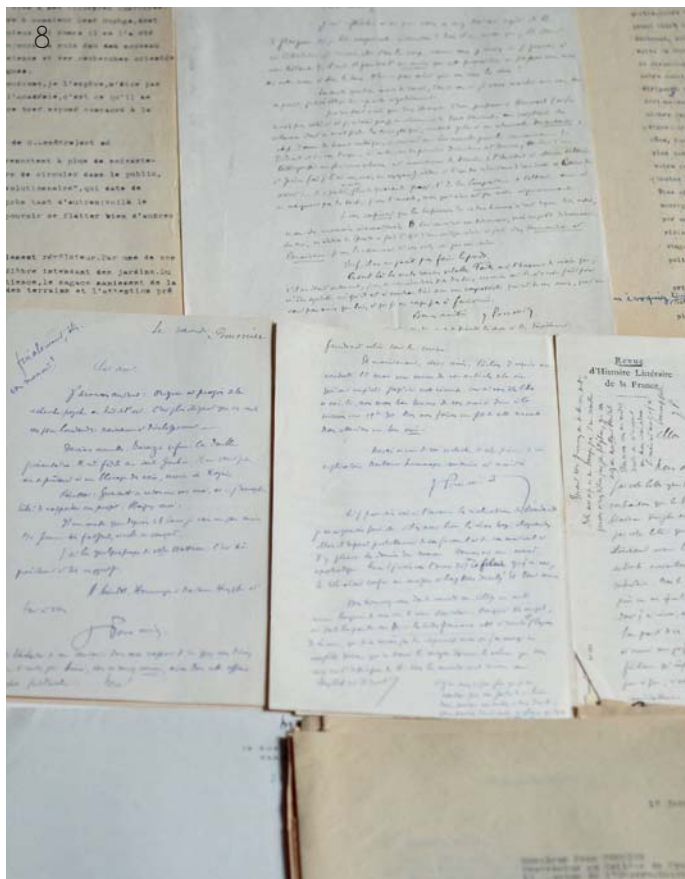
- 2 L.A.S. de Clot adressées à « Madame », l'une expliquant pourquoi sa femme et lui ne pourront venir à Montauban. 9 et 23 octobre 1942. 2 pp. in-4.
- le dactylogramme de la réponse de Huyghe adressé à Clot. 3 novembre 1942. 1 p. in-4. Replié à Montauban, il regrette que Clot ne puisse le rejoindre.

1 000 / 1 200 €

**7 COLETTE.** 2 L.A.S. à René Huyghe. 1 p. ¼ in-4 et 2 pp. in-8. 1945 (l'une du 21 avril). Encre noire sur papier bleu. Enveloppe autographe.

Au sujet de la revue *Quadrige*, fondée et dirigée par Huyghe : « [...] quand pourrai-je parler avec vous de ce beau premier numéro ? Tout de suite après le Concours n'est-ce pas ? C'est le 2 juillet. Jusque-là je suis un peu chargée. Que j'aime voir Hélène à une place d'honneur ! [...] » [Colette venait d'être élue à l'Académie Goncourt]. Elle demande un numéro de *Quadrige* pour M<sup>me</sup> Dumare. Par la seconde lettre, elle accuse réception du chèque de *Quadrige* « qui mettrait le comble à la gentillesse s'il me rendait les deux photographies d'Hélène Picard, car je tiens autant à l'une qu'à l'autre ».

200 / 300 €



## 8 COLLÈGE DE FRANCE. René Huyghe occupa la chaire de Psychologie des arts plastiques, de 1951 à 1976. Ensemble composé de :

- 22 lettres adressées à R.H. (+ divers documents) par Maurice Merleau-Ponty (sur la mort de sa mère), Jean Pommier (belle correspondance de 15 lettres + 2 doubles de réponse + brochure dédicacée), Roger Dion, Gaston Wiet, Robert Minder (4 lettres + tapuscrit corrigé de son discours de réception + tapuscrit corrigé et dédicacé de son discours d'hommage à Georges Lenotre).
- Ensemble d'environ 65 doubles dactylographiés de lettres de René Huyghe à d'autres professeurs du Collège de France ou en rapport avec le Collège de France : Jean Pommier, Frédéric Joliot, André Malraux (4 longues), Maurice Schumann, Jules Romains, etc. + doubles de textes de R.H. sur le Collège de France.

On joint une photo dédicacée de Luis Reis Santos avec R.H. (Collège de France, 1961) et un dessin à la mine de plomb signé : « Mademoiselle de Baglion au cours du professeur René Huyghe au Collège de France, 1962 ».

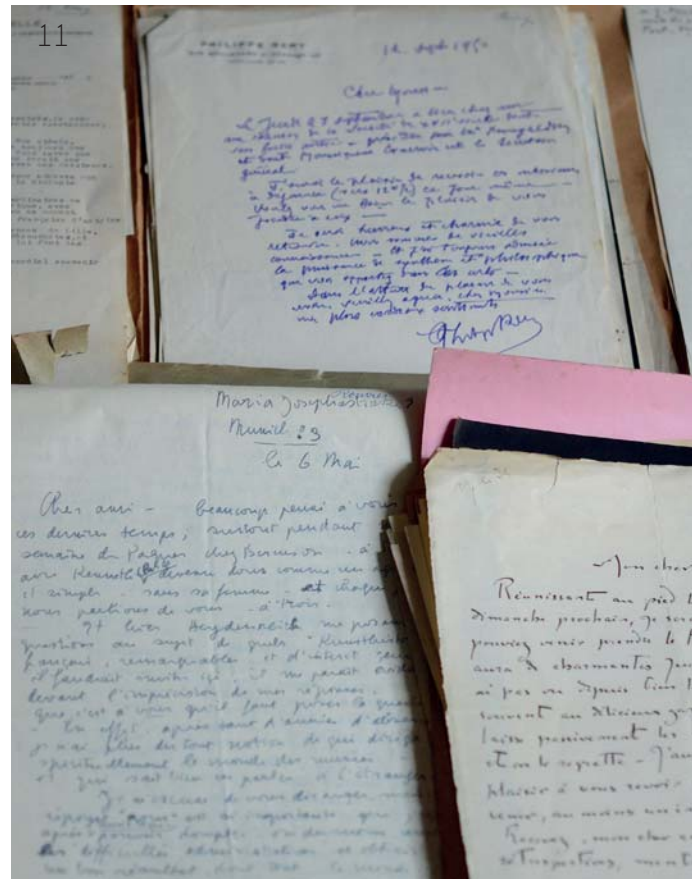
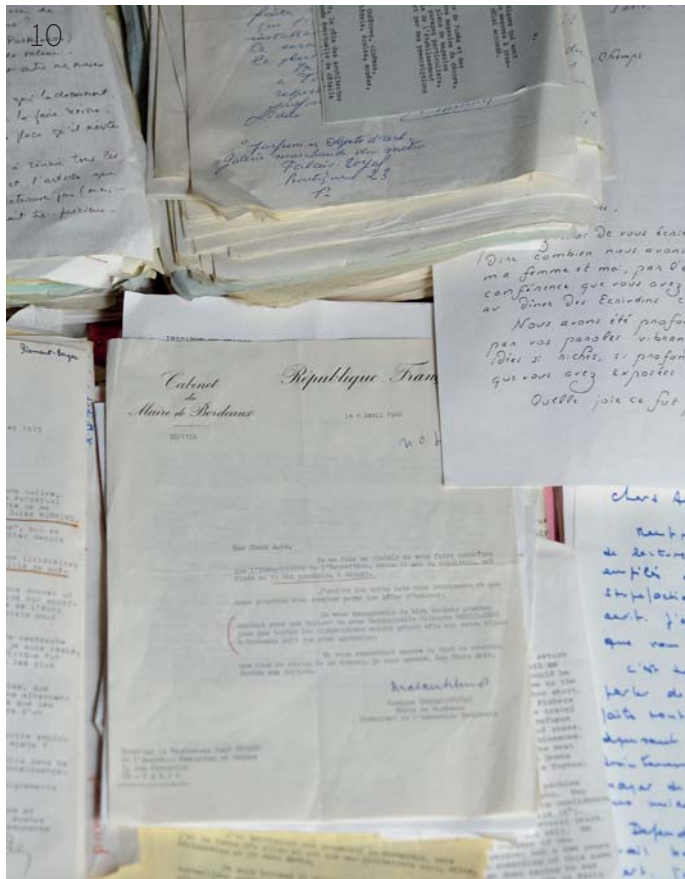
400 / 600 €

## 9 CORRESPONDANCE MODERNE REÇUE PAR RENÉ HUYGHE. Plus de 300 lettres (souvent accompagnées du double dactylographié des réponses), années 1960-1990.

Lettres d'historiens de l'art, collectionneurs, conservateurs, artistes et amis, au contenu souvent intéressant en rapport avec l'art, les activités de R.H., les artistes et leurs œuvres.

Claude Aveline, Henry Bordeaux, pasteur Marc Boegner, Pierre de Boisdeffre, Fernand Braudel, Michel Braive (ancien chef de dépôt de la guerre, nombreuses lettres), Joël Bouëssée (nombreuses), Pierre du Bourguet, Enrique Bryant, Raymond Léopold Bruckberger, André Beaurepaire (avec photocopie d'une lettre de Cocteau), Jacques Duhamel, Maurice Bérard, George de Bera, Jacqueline Bouchot-Saupique (Musée du Louvre, belle correspondance d'après-guerre), Yves Brayer, Julien Cain, Cadiou, Gildo Caputo, Clément Carpeaux, F. Carnot, Paul Cézanne (fils, sur l'hommage rendu à son père aux Tuileries, 1936), P. du Colombier, Jean Falgarone (riche correspondance), Henri Flammarion, Jean Fourastié, André Frossard, Arlette Somazzi, Jean Cassou, Gaston Palewski, Jean d'Ormesson, Gérard André, Olivier Giscard d'Estaing, André Malraux, Marion Kaplan, Jacques Rueff, Jean-Louis Vaudoyer (tapuscrit sur Chassériau), prince Rainier de Monaco, David & Helen Watkins, Valéry Giscard d'Estaing (après les élections européennes), général Weygand (6 + plusieurs de Jacques W.), Pierre Emmanuel, Henrique Medina, Jean-Louis Barault (sur le plafond de Jean-P. Laurens), Philippe Barrès, Raymond Barre, Jacques Chirac (sur les apports de la culture juive à l'histoire de la pensée européenne), Paul Morand, Georges Bonnet, Henri Troyat, Maurice Druon, Michel Droit, Philippe de Villiers, Georges Vedel, Roger Chapelain-Midy, Clément-Carpeaux, Georges d'Espagnat, Bernard Berenson, Isabelle Rouault, Claude Roger-Marx, etc.

1 000 / 1 500 €



**10 CORRESPONDANCE D'APRÈS GUERRE REÇUE PAR RENE HUYGHE.** 3 cartons d'archives contenant plus de 300 lettres, souvent accompagnées du double dactylographié des réponses.

Lettres d'historiens de l'art, collectionneurs, conservateurs, artistes et amis, au contenu souvent intéressant en rapport avec l'art, les activités de R.H., les artistes et leurs œuvres.

Jean Basdevant, Claude Bellegarde, Raymond Cogniat, Gabriel Cognacq (5 + brouillons de réponses), Paul Dahxhelet, André Favereau, Henri Guillemin, Yves de Hauteclouque, Georges Huisman (belle correspondance), André Malraux (+ longue et intéressante lettre (brouillon) de R.H. à Malraux sur les *Anti-Mémoires*), Claude Roger-Marx (7), Maurice Martin du Gard, François Perroux (6), Hugues Pissarro (4), Poncelet, Richard Pouzet, Hélène Carrère d'Encausse (2), Bernard Chenot, Roger Chapelain-Midy, Bernard de Fallois, Wladimir d'Ormesson, Maurice de Waresquiel, Michel Droit, Michel de Grèce, Ania Teilard, Charles Tarrasse, Arthur Sachs, Alfred Sauvy, André Dézarrois (belle correspondance), Jean Dorst, Claude Dorval, Delaunay, Philippe Delaveau, Jean Delumeau, Alice Derain, Jacques Derrey (9), Roselle Davenport, Alain Debroise, Jean Dubrueil, Georges Duby, Michel Duchamp, Pierre-Louis Duchartre, Alfred Dupont (poèmes), Jean Dutourd, Raymond Escholier, Pierre Emmanuel (9, sur ses candidatures à l'Académie et au Collège de France), Jean Cluzel, Raymond Cogniat, Jacques Chastenet, professeur Courier, Pierre Courthion, Georges Cziffra (10), Jean Chatelain, Albert Châtelet, Roger Chapelain-Midy (12 + documents annexes), André Charlier, Janine Charrat, Marcel Chareton, Amiral Cabanier, Michel Cadoret, Christian Caillard, Roger Caillois, Armand Camboulives, Jérôme Carcopino, R.P. Carré, Jean Cassou, Duc de Castries, Yves Cazaux, Jean Cazeneuve, Gilbert Cesbron, Jacques Chaban-Delmas (11), Jacques Chailley, Frédérique Hébrard, etc.

1 000 / 1 500 €

**11 CORRESPONDANCES ANCIENNES.** Plus de 250 lettres adressées à René Huyghe (souvent accompagnées de doubles dactylographiés de réponses de R. H.), années 1930-1950.

Très intéressant ensemble de lettres de conservateurs de musées, historiens de l'art, artistes, administrateurs, amateurs et collectionneurs d'art, ayant-droits, galeries, etc.

**Bon nombre sont relatives aux œuvres d'art, l'expertise de tableaux, recherches sur des artistes.** Un certain nombre écrites durant l'Occupation avec réponses de R.H. écrites du château de Montal. Citons, parmi les nombreux correspondants :

Alfred Péreire, Roger Peyrefitte, Jean Pommier (8), Maurice-Georges Poncelet (8), prince Poniatowski (11), Gaston Poulain (nombreuses), Pierre Pradel, Paul Chadourne, Marcel Prévost, Henri Puvis de Chavannes, Pierre Quarré, Marguerite Rebatet, Pie Raymond Régamey (28), Philippe Rémy (nombreuses), John Rewald, Robert Rey, Gaston Richard, Georges Risler, Georges-Henri Rivière, Claude Roger-Marx, Nouryë Rohozinska (18), Léonce Rosenberg, Isabelle Rouault, Gabriel Rouchès (19), Paul Rougier, Louis Rougier, Robert Rey, Robert de Saint-Clair, Jean Sallé, Arthur Sachs, Georges Salles, André Salmon, Kai Salomonsen, Edmée Alphen-Salvador (nombreuses), Edouard Sarradin (10), Albert Sarraut, Jeanne et R. Schuffenecker (4), François Schommer, Pierre Schommer, Maurice Schumann, etc.

1 500 / 2 000 €



## 12 CORRESPONDANCES DIVERSES. Environ 150 lettres adressées à René Huyghe.

- 25 lettres de L. Enderlin, gardien alsacien à Montal durant l'Occupation, écrites de 1956 à 1987.
- Une cinquantaine de lettres de musées étrangers pour des cycles de conférences à travers l'Europe et les États-Unis. 1930-1938.
- 35 lettres de musées anglais et d'institutions anglaises : Royal Academy of Art, The Wallace Collection, The Anglo Frech Art Centre, Walker Art Gallery, Ambassade de France à Londres, British Museum, etc.
- Bernard Berenson (1865-1959), historien d'art américain, spécialiste de la Renaissance italienne. 12 L.A.S. à R.H. Florence, 1932-1946. Intéressante correspondance, en particulier durant la Seconde guerre. Avec 2 photos et des notes de R.H.
- Une chemise contenant des lettres diverses de Charles Sterling (4, en particulier sur un tableau de Le Nain), Raymonde Cope, Henri Focillon, Clément-Carpeaux, Émile Feltesse, Albert Decaris (2), 6 lettres de Gaston Brière et d'autres conservateurs du Louvre et de Versailles (1927-1930), Poncelet, Poniatowski, David Klugman, Georges Huisman, Percy Moore Turner, etc.

600 / 800 €

## 13 DÉCÈS RENÉ HUYGHE. Ensemble constitué de :

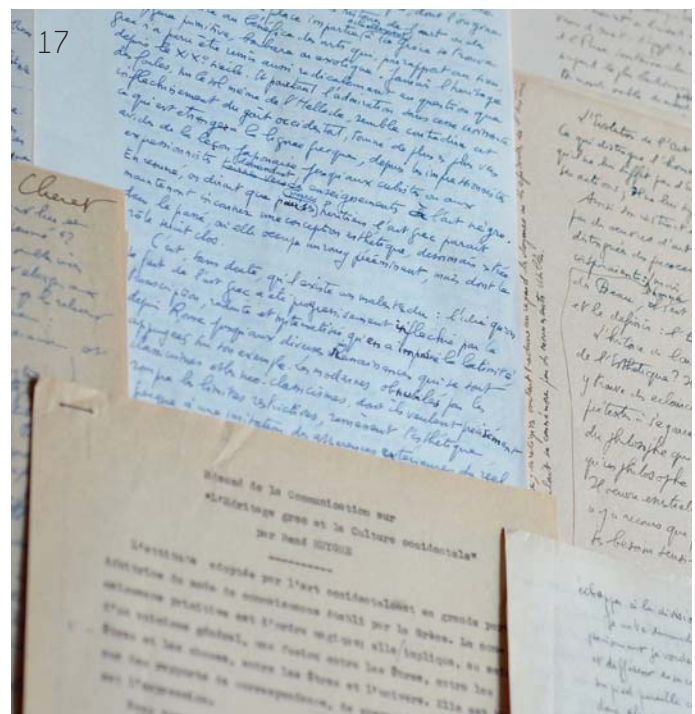
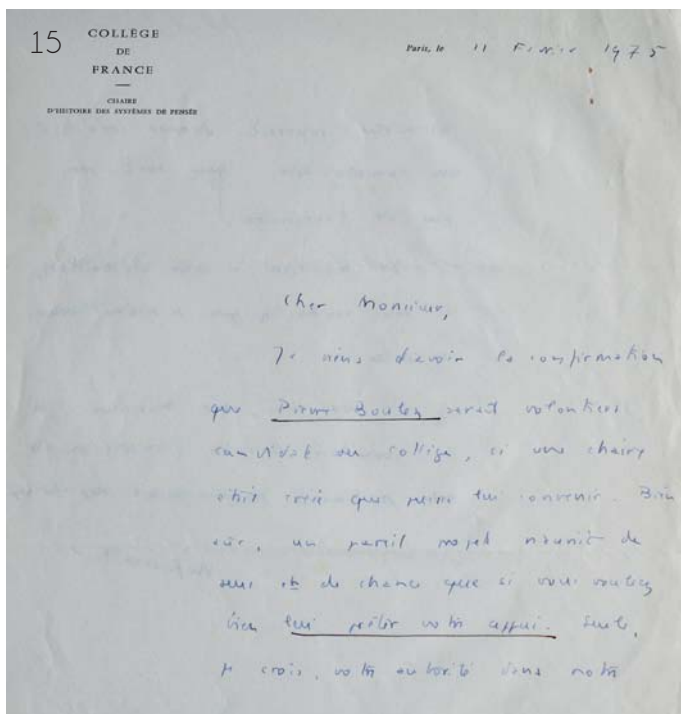
- Nombreuses lettres et cartes reçues par sa veuve Lydie (plus d'une centaine) : Jean d'Ormesson, Denis Huisman, Maurice Druon, Alain Peyrefitte, Masuo Takikawa, André Miquel, Michel Mohr, Jean Costes, Jean Leymarie, Jean-Louis Debré, Koïchiro Matsuura, Jean Tibéri, Philippe Douste-Blazy, etc.
- Télégrammes reçus : Léopold Sédar Senghor, Daniel Wildenstein, Jacqueline de Romilly, Jorge Sampaio, Marcel Landowski, etc.
- Registre de condoléances signé par de nombreuses personnalités : Maurice Druon, Hélène Carrère d'Encausse, Jean Favier, Michel Droit, Poirot-Delpech, Louis Lepince-Ringuet, Hector Bianciotti, André Miquel, Pierre Rosenberg, Jean Bernard, etc.

300 / 400 €

## 14 [EUGÈNE DELACROIX]. Ensemble de manuscrits autographes de René Huyghe, relatifs à Eugène Delacroix et son travail sur le peintre [il a publié, en 1964, *Delacroix ou le combat solitaire*].

- [Delacroix]. Manuscrit autographe. 11 pp. in-folio.
- *Delacroix et le thème de la barque*. 2 tapuscrits corrigés, 7 pp. ½ in-4 chaque. Cet article a paru dans la *Revue du Louvre et des musées de France*, en 1963 (XIII<sup>e</sup> année ; n° 2).
- *La pensée de Delacroix : Scepticisme et solitude*. Manuscrit fragmentaire. 1 p. in-4. Ébauche avec ratures, corrections et ajouts. Au verso, fragment de texte dactylographié.
- *La pensée de Delacroix : Scepticisme et solitude*. 2 tapuscrits de 16 et 15 pp. in-4.
- "*Delacroix a été revendiqué par le romantisme...*" 1 p. 1/2 fragmentaires de brouillon. En-tête imprimé « Coimbra Portugal ». Et 2 tapuscrits de 17 pp. ½ chacun, de cet article qui a paru dans *La Revue des Deux Mondes*, en 1963.
- [Delacroix] 1 p. dactylographiée et la version manuscrite (2 pp.), de la main de Huyghe soit 3 pp. in-4.
- *Tentation d'une carrière officielle*. 1 p. autographe fragmentaire et 2 tapuscrits de 2 pp. (soit 4 pp. in-4).

300 / 400 €



**15 MICHEL FOUCAULT.** L.A.S. à René Huyghe. 2 pp. in-4, en-tête du Collège de France, chaire d'Histoire des Systèmes de Pensée. Paris, 11 février 1975. Trous d'agrafe en marge.

**Appui de la candidature de Pierre BOULEZ au Collège de France.**

« Je viens d'avoir la confirmation que Pierre Boulez serait volontiers candidat au Collège, si une chaire était créée qui puisse lui convenir. Bien sûr un pareil projet n'aurait de sens et de chance que si vous vouliez bien lui prêter votre appui. Seule, je crois, votre autorité dans notre assemblée pourrait donner crédit à une candidature qui sort un peu de l'ordinaire [...] ». [Boulez intégrât en 1976 la chaire créée pour lui d'Invention, technique et langage en musique]. Avec le double dactylographié de la réponse de RH.

500 / 600 €

**16 CHARLES DE GAULLE.** Ensemble de deux lettres dactylographiées signées. Paris et s.l., 11 janvier 1966, 17 mai 1969. Papier à en-tête « Le Général de Gaulle ». Adresses d'Huyghe à l'Académie Française. Mention angulaire « De Gaulle » au feutre rouge. Pliures centrales.

Courriers de remerciements et de vœux. La seconde écrite après son départ de la présidence de la République. « De tout cœur, je vous remercie de votre fidèle témoignage. L'accent que vous lui avez donné m'a vivement touché [...] ».

On joint une L.A.S. de Georges Galichon, à Huyghe, relative à la réception de son livre sur Delacroix. Il a remis au Général de Gaulle son exemplaire et une plaquette à M<sup>me</sup> De Gaulle. Ils l'en remercient. [Paris], 13 mai 1964. 1 p. 1/3 in-4. Georges Galichon (1915-2003), diplomate et ancien directeur de cabinet de Charles de Gaulle, de 1961 à 1967.

200 / 300 €

- 17 RENÉ HUYGHE.** Ensemble de manuscrits autographes.
- *L'Évolution de l'Art et la Vie de la Pensée*. Manuscrit autographe. 49 pp. ½ in-4. Brouillon final avec ratures, ajouts et corrections.
  - *L'Évolution de l'Art et la Vie de la Pensée*. Manuscrit autographe. 7 pp. ½ in-4. Ébauche avec ratures et ajouts.
  - *Charles Sterling*. Manuscrit autographe de l'avant-propos aux *Études d'art français offertes à Charles Sterling*, par René Huyghe (Académie française, Presses Universitaires de France, s.d.). 8 pp. dont 4 in-4 et 4 grand in-folio.
  - *L'héritage grec et la culture occidentale*. Manuscrit autographe. 7 pp. in-4. Ratures et corrections. Conférence prononcée au Congrès international d'Esthétique en 1960, à Athènes + tapuscrit, 4 pp. ½ in-4.
  - Résumé de la communication « *L'héritage grec et la culture occidentale* ». Épreuves dactylographiées. 1 p. ½ in-4. Ratures et corrections de la main de Huyghe.
  - Notes autographes signées sur la Grèce. 3 pp. in-4.- Notes autographes de Huyghe sur certains travaux de Malraux. 4 pp. in-12, papier cartonné dont une au verso d'une invitation à dîner chez l'Ambassadeur de France
  - 2 longues et belles lettres autographes signées, adressées à son « cher ami » remplies de réflexions philosophiques. 8 pp. (dont 6 in-4 et 2 in-12) et 8 pp. in-4.

400 / 500 €

**18 VIKTOR KRAVTCHEKNO** (1905-1966), ressortissant d'URSS, il écrivit *Chose Freedom*, livre dénonçant le système soviétique, publié à New York en 1946. Il connut un succès d'édition important. Belle photographie dédicacée. 39,4 x 29,8 cm. (avec bords blancs). Pliure à un coin. Portrait de trois-quarts avec chapeau. Tirage d'époque sur papier fort. Envoi autographe signé et daté du 7 octobre 1932, en russe, à l'encre noire.

200 / 300 €

**19 [LOUVRE – SECONDE GUERRE MONDIALE].** Journal de Montal. 27 avril 1943 – 30 mai 1944. Environ 285 pp. in-4 avec petits addenda. Encre bleue, turquoise, verte ou noire sur papier à petits carreaux. Reliure demie-toile à coins. Usures à la reliure et quelques petites déchirures ou décolorations à certains feuillets (p. 210). Cahiers désaxés.

**Passionnant journal relatant le quotidien du château de Montal, dans le Lot, durant les années où il accueillit une partie des collections du Louvre, lors de la Seconde Guerre Mondiale.**

Carnet de bord, écrit à plusieurs mains, retraçant la vie au château de Montal, en lien avec les châteaux de Vayrac et Bétaille, tous trois dépositaires des collections du Louvre, entre 1943 et 1944. Ces dépôts étaient loués par les Monuments nationaux (Montal était loué à M. et M<sup>me</sup> de Billy, les usufruitiers, à cette époque).

**C'est à l'occasion du plan de sauvetage du Louvre que la Joconde fut déplacée plusieurs fois en France (Chambord, Montauban, etc.) pour finalement être conservée, au printemps 1943, dans le Haut-Quercy (Lot), au château de Montal.** Elle restera pendant presque de deux ans, comme le confirme ces écrits.

**Témoignage historique relatif aux collections d'Art du Louvre pendant la guerre.**

Ce manuscrit, en partie écrit sous la dictée de René Huyghe, consigne les détails de la vie à Montal : innombrables appels entrant et sortant, échangés avec les employés, directeurs, artisans, fournisseurs, etc., installations d'infrastructures (paratonnerre, extincteurs, matériel à incendie, citernes, motopompes, gouttières), transports d'essence, livraisons de charbon, location d'appartements de fonction, recrutement de gardiens, visites des inspecteurs et des architectes des monuments historiques ou nationaux, etc.

1943

- **12 mai** : « Coup de téléphone de Paris. M. Billert demande si M. Huyghe a souvenir d'un « désastre maritime » d'Isabey qui aurait été présenté au Louvre. M. Huyghe ne s'en souvient pas. M. Huyghe demande de suivre de près la collection Schloss. [formidable collection de plus de 330 tableaux hollandais et flamands, spoliée par les allemands après avoir été inventoriée par Huyghe et Bazin et envoyée au Jeu de Paume. Elle partit pour Munich en 1943 sous la surveillance des S.S.] M. Billert demande un rapport sur cette collection [...] ». (p.15).

- **23 mai** : « [...] Le chef de cabinet du préfet apporte 34 fusils à percuteur central, calibre 16 à deux coups, avec 15 cartouches par fusil, au total 510 cartouches à répartir entre les dépôts. [...] M. Huyghe entretient l'intendant régional de la nécessité de ne pas modifier notre personnel qui est minutieusement préparé à des tâches diverses nécessitant un entraînement spécialisé. »

- **16 juillet** : « [...] M. Huyghe envoie un rapport favorable à la demande faite par le ministre de **remettre au musée de la Marine la totalité des ports de France de Vernet** [...] ». M. Huyghe étudiera la question et donnera son adhésion sans réserve de garder un œuvre typique au Louvre ».

- **19 juillet** : Un violent orage entraîne une inondation des réserves de tableaux, dans le château.

- **24 juillet** : « Liste définitive des caisses des trois dépôts mais comme les listes de Vayrac et Bétaille ne paraissent pas exempt d'erreurs, car dans chaque dépôt les trois listes successivement données n'étaient pas semblables, M. Huyghe demande à chaque dépôt une liste définitive qu'il emportera à Paris [...] ». Les dernières listes dont nous ne trouvons pas les caisses étaient les listes de miniatures persanes entreposées à Latreigne. Dans la vérification des diverses listes de tableaux, tapées à la machine, on a pu constater que la « noce juive » de Delacroix pouvait se trouver dans 2 caisses [...] ».

- **6, 7 et 9 août** : l'enlèvement de la collection Schloss aura lieu samedi 7 août à Limoges, puis sera annulé, le préfet ayant reçu l'ordre du gouvernement de ne pas la déplacer « Il s'étonne que le convoi ne doive être accompagné que par des agents de la gestapo et se met à notre disposition pour prendre toutes les mesures pour la protection de la collection ». Un dépôt supplémentaire sera créé dans la région de Montal pour accueillir l'ensemble Schloss.

- **17 août** : « M. Martin écrit au receveur de l'enregistrement de Montauban pour la question des frais de conservation de la collection Rothschild ».

- **9 septembre** : long exposé des différents cas et positions à adopter, si la situation s'aggravait avec l'Allemagne, en particulier si l'armée décidait de s'emparer des trésors de Montal et des autres dépôts. L'option consistant à se défendre par la force est admise. Sont évoqués : **le séquestre Rothschild, les plafonds de Tiepolo, un portrait de deux personnages de l'école de Clouet**, et la réorganisation des collections des maîtres italiens, espagnoles, flamands et français, etc. de la grande galerie, la galerie Médicis, la salle Van Dyck, la salle Rubens, etc.

- **23 septembre** : les tableaux de Chambord doivent-ils être mis en caisse ?

- **28 octobre** : « Coup de téléphone de M. Bazin proposant l'acquisition pour 2 millions 500 000 F d'un paysage d'Algérie par Renoir anciennement collection Stang à Oslo ». Approuvé.

- **10 novembre** : le Renoir est finalement acheté pour 1,800,000 francs.

- **15 novembre** : perquisition allemande dans un dépôt avec ouverture des caisses « assez brutalement ».

- **12 novembre** : « Visite du prince Poniatowski [...] il fera don au Louvre si celui-ci l'accepte d'un grand tableau de Van den Tempel ».

- **1<sup>er</sup> décembre** : achat d'un arbre de Noël pour les 36 enfants des employés et déblocage exceptionnel « de chocolat et de sucre ».

- **25 décembre** : « Visite à Montal d'un journaliste de L'Echo de France qui pose des questions précises sur **la Joconde** et sur le départ d'œuvres d'art en Allemagne. » Aucun détail ne lui est confié. Coup de téléphone à Vichy « pour que la censure arrête tout article inopportun ».

1944

- **19 janvier** : ouverture de la caisse 111, « pas de trace d'écaillage ni d'encrassement de vernis, mais les vers continuent leur travail sur le panneau du « Condottiere ».

- **20 janvier** : la Bibliothèque Nationale a évacué la totalité de ses caisses du château de Castelnaud, à l'exception de celles de Versailles. Les monnaies sont parties pour Paris. Les manuscrits pour Ussé. » Puis projet de regroupement des dépôts des musées de Province.

- **24 février** : Affaire de l'acquisition Gauguin négociée par Huyghe.

- **1<sup>er</sup> mars** : « Le brigadier propose de placer **la Joconde et le Van Eyck** dans la salle 13, plus près du poste de garde. Cette proposition est acceptée. Liste des tableaux abîmés par les mites, ou les vibrations des transports (grande fente dans le portrait d'Anne d'Autriche de Rubens, par exemple).

- **3 avril** : « les allemands ont envoyé la 2<sup>e</sup> sculpture de M. Auber, le tableau de Coypel, et que les photos sont attendues [...] ».

- **18 avril** : il est question d'échanges de tableaux avec l'Allemagne, de marques apposées sur les œuvres de collections juives et de spoliation : « exportées, après passage au Jeu de Paume. Après vérification, on s'aperçoit que sur les inventaires allemands de ces tableaux, le n° correspondant est absent. Il représenterait un tableau de la collection Rothschild [...] ».

- **5 mai** : ouverture de la caisse contenant **la Vierge d'Autun**.

- **11 mai** : coups de feu et rafles par les troupes allemandes à St Céré. État d'alerte, des allemands sont aperçus près de Montal, etc.

De nombreuses personnalités du Louvre et employés sont cités : René Huyghe, Germain Bazin, Jacques Jaujard, M. Mazars, Jean Baudard (gardien affecté au secrétariat), Melle Hulffegger, M. Leymarie, Melle Bouthet, M. Trouillé, etc. Ainsi que de nombreuses collection d'Art : succession Dorville (Delacroix et Weenix), collection Rothschild, collection Schloss, etc.

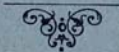
6 000 / 8 000 €

Gérard Richard Bourdeille (Paris) La Bourdonnais 2 jours

# LE CALLIGRAPHE



Barbier dictes  
par R. H.  
Journal de Montal  
27 avril 1943 - 30 janvier 1944



100

Les documents d'aggravation - le Directeur espère de nous faire parvenir 50.000, mais pour cela, il faudrait liquider la dernière tranche de 20.000. Or cette tranche a bien été liquidée, mais par factures dont certaines excèdent le plafond réglementaire de 5.000 les factures ont été refaites et transmises à nouveau à la préfecture pour visa.

A propos des coups de téléphone de M. Le Houx et des services complétés de la préfecture on apprend que les nouvelles factures ont été éparpillées par les bureaux. Le directeur sera fait pour que les factures soient refaites et envoyées à nouveau.

Question de départ pour l'Allemagne - les autorités allemandes se trouvent favorables au maintien en France des partisans des M.F. - Dans le cas où un de nos gardiens serait requis pour le service du travail obligatoire il faut immédiatement prévenir la préfecture. Dans les autres cas (univocité etc...) prévenir immédiatement Paris en cas d'impossibilité les autorités constituées. Si la mobilisation est imminente compléter par du personnel recruté en place.

Question des traitements : en cas de grosses difficultés, et surtout des traitements de Paris et avec suspens, s'adresser aux autorités constituées ; en attendant faire subsister le personnel avec la somme d'urgence.

En cas d'occupation de la France, plans hypothétiques ont à prévoir :

- 1° des troupes allemandes feraient se présenter pour emporter les œuvres d'art ; si elles sont munies d'un ordre républicain ou haut commandement allemand, prévenir Paris discrètement, et gagner un temps et en attendant la dernière minute. De toute façon, l'opération

101

ne pourra être effectuée que sur l'ordre des autorités supérieures, mais tenant pour le cas où nous n'aurons pas eu de leur destination pour nous faire l'objet de réquisitions ultérieures.

- 2° Si nous n'avons pas organisé, mais sans ordre de l'autorité centrale, nous devons nous organiser nous-même le force, si elle paraît devoir être efficace pour résister.
- 3° Si on a affaire à une bande en déroute, mais de la force dans tous les cas, la suit de près, et on s'empare de ce qu'on peut, même si on ne résiste pas.

Le principe général est d'avoir exclusivement en vue le salut des œuvres et d'éviter leur destruction. Il conviendra de se réunir pour de vue d'envoyer si on doit même résister par la force.

Il est décidé qu'on fera un inventaire d'œuvres qui, en cas de circonstances graves seraient placés dans le refuge de dépôt, afin que toute perturbation subissant dans le dépôt constaté l'existence de moyens de défense.

Question du matériel : la direction ayant constaté le matériel des locaux existants et le dépôt, il conviendra de lui envoyer des définitives et certaines, avec copies des registres remis au moment des envois.

Ecrire au Directeur au sujet des emplois dans l'équipe des travailleurs intellectuels.

Au sujet de la date administrative de l'œuvre au titre des œuvres d'art et des placards de Tirolo, le directeur écrit - M. Huyghe rappelle à M. Langard qu'un portrait de deux personnages de l'école de Chantrel appartenant à M. Lelot est un portrait de l'architecte Louis Jean Triquetri, n'ont pas été achetés car nous avons été cartés auparavant de la loure. Le directeur accepterait de reprendre les acquisitions, à condition que le temps

102

d'achat reste celui de 1931

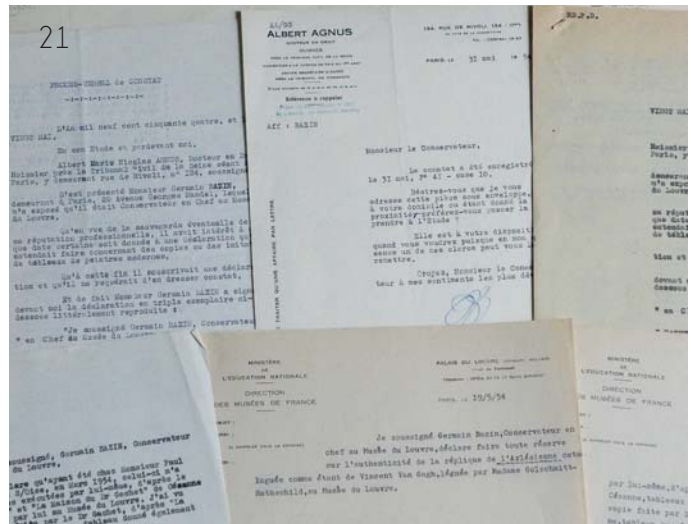
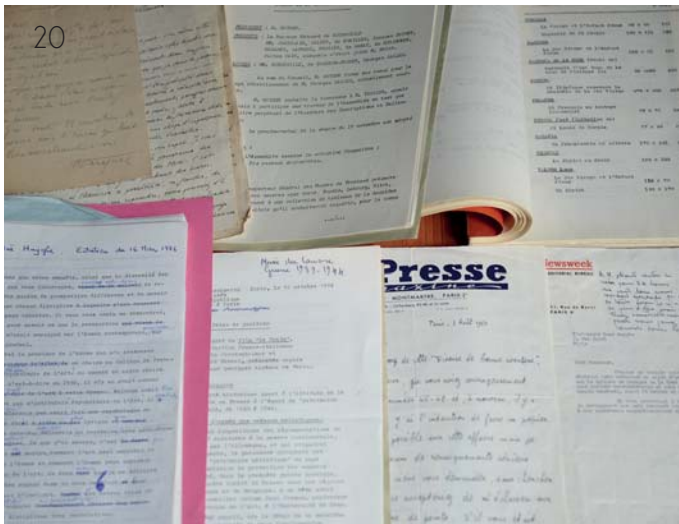
Pour les œuvres d'art achetées pour la Musée de province, le département les inscrit sur un registre fiscal avec mention M.F. l'œuvre et le volume.

Ecrire au directeur au sujet de l'indemnité supplémentaire de 100 francs. Le directeur est d'accord pour proposer une somme de 100 francs par œuvre achetée par M.F. l'œuvre et le volume.

M. Huyghe expose au directeur les raisons pour lesquelles le plan de l'étage 41 (école française dans la grande galerie) lui semble devoir être écarté. Les raisons seront indiquées dans un rapport envoyé à Paris - M. Langard approuve et sous réserve des possibilités de l'architecte accepte le retour à un plan déjà proposé : développement de la galerie des Italiens et des Espagnols dans la grande galerie école française, primitive (XVI-XVII) et des XVII-XVIII siècles, à partir de la salle Van Dyck - Le directeur demande que, dans le rapport il soit bien souligné qu'il n'est pas d'un plan nouveau, mais du retour à un plan primitif, justifié par l'insuffisance de la place, en effet, le nouveau plan prévoit la division de la salle française en 2 étages, un étage pour la table aux potes moyens l'étage supérieur pour les grands tableaux.

3° par la nécessité de trouver une solution pour la galerie Médicis - les espagnols étant placés dans la grande galerie, les flamands disparaissent d'une place plus grande au 2ème étage de la Cour carrée - la galerie Médicis subsiste sur la grande pile attenante.

3° nécessité de récupérer de la place supplémentaire pour le 113ème étage l'escalier du pavillon de Flore



## 20 [LOUVRE]. Ensemble constitué de :

- 16 photos prises sous l'occupation au château de Sourches et à l'abbaye de Loc-Dieu, au moment où étaient stockées des œuvres du Louvre (12 x 17 cm) + 17 lettres d'André Varognac, 1940-1943.
- Tapuscrit corrigé par René Huyghe d'un entretien réalisé en 1976 pour le Musée du Louvre (28 pp. in-4) + tapuscrit corrigé d'une conférence faite en 1986 : « Une vie de château... en château » (16 pp. in-4) + photocopie d'une autre conférence « L'aventure des tableaux du Louvre pendant la guerre » (1988).
- Brouillon d'une longue lettre autographe de R.H. à Paul Valéry (Château de Montal, 14 oct. 1943) sur Léonard de Vinci.
- Belle et grande photo de René Huyghe à son bureau au château de Montal dans la « salle au Gréco » (mai 1943).
- Un ensemble de notes et manuscrits de R.H., vers 1947, dans une chemise titrée « visite des peintures du Louvre (par les gardiens) » (environ 50 pp. in-4).
- Un dossier de coupures de presse sur le retour des œuvres au Louvre.
- Tapuscrit d'Henriette Debeaux-Fournier : *Le Musée espagnol de Louis-Philippe et sa restitution à la famille royale* (1946, 276 pp.).
- Dossier sur le projet d'acquisition du tableau de Georges de La Tour, « La bonne aventure » (1957-1960) : lettres, notes et coupures de presse.

On joint une photocopie du procès-verbal de remise des objets appartenant à M. de Rothschild se trouvant au Musée Ingres, à Montauban.

600 / 800 €

## 21 Faux VAN GOGH et CÉZANNE - Docteur GACHET. Documents et lettres relatives aux faux tableaux de Van Gogh et Cézanne peints par Paul Gachet.

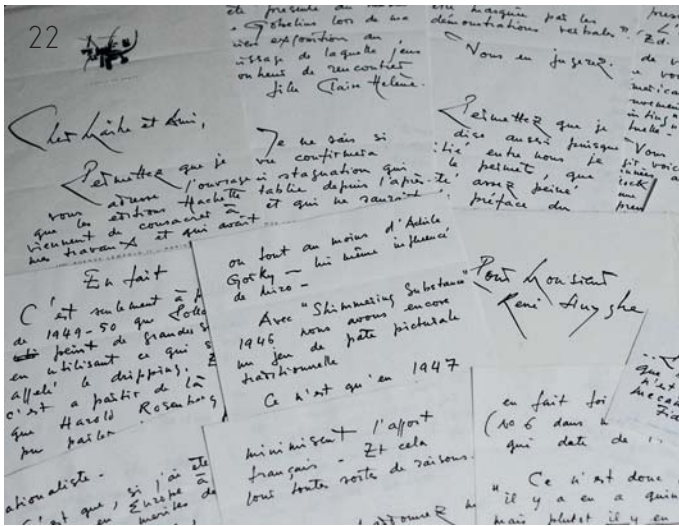
- Procès-verbal de constat dactylographié. 20 mai 1954. 3 pp. in-4. Signatures autographes de l'huissier Agnus (2) et de Bazin (1) et cachets. Germain Bazin, conservateur en chef du musée du Louvre, reconnaît avoir vu et identifié chez Gachet, à Auvers-sur-Oise des faux Van Gogh et Cézanne, peints et signalés par ce dernier. « La qualité d'exécution de ses copies est si remarquable qu'elle peut faire craindre que des confusions ne soient produites ou se produisent entre originaux de Vincent Van Gogh ou Cézanne et des copies ou imitations de cette nature ». Bazin conseille à Gachet de les donner au Louvre pour les y conserver. Joint une copie signée de Bazin et une copie non signée (seconde page seulement).
- Tapuscrit signé d'Albert Agnus attestant de l'enregistrement du constat. 31 mai 1954. 1 p. grand in-8.
- Tapuscrit dans lequel Bazin déclare faire « réserve sur l'authenticité de la réplique de *l'Arlésienne* cataloguée comme étant de Vincent Van Gogh, léguée par Madame Golschmitt-Rothschild, au Musée du Louvre ». 19 mai 1954. En-tête de la *Direction des Musées de France*. Joint une copie sans en-tête.
- Tapuscrit dans lequel Bazin déclare avoir vu les copies du *Vase de Fleurs* et de *La Maison du Dr Gachet*, chez ce dernier, et exécutées par ce dernier. Germain Bazin souhaite qu'elles soient conservées au Louvre. Il ajoute faire réserve sur l'authenticité de certains tableaux déjà donnés au Louvre par Gachet, notamment sur : *Le Vase de Fleurs*, *Les Petites Paysannes d'Auvers* et plus encore sur l'œuvre *Mademoiselle Gachet dans le jardin du Dr Gachet*. 19 mai 1954. En-tête de la *Direction des Musées de France*. Corrections manuscrites. Joint une copie sans en-tête.
- Ensemble de 3 lettres autographes signées de Paul-Louis Gachet, fils du docteur Paul Gachet, à René Huyghe. 1936-1937. 3 pp. 1/3 in-4. Il accuse réception du catalogue de l'exposition Cézanne et l'en remercie. Quelques corrections seront nécessaires, etc.

[Le docteur Paul Ferdinand Gachet (1828-1909) médecin et professeur d'anatomie artistique, fut non seulement très proche de Vincent van Gogh (qui peindra son portrait), de Paul Cézanne (qui peindra sa maison), de Camille Pissarro ou de Camille Corot. Mais il fut également un fin collectionneur et peintre qui excellait dans l'art de copier.

Dans les années 50, lorsque les enfants du Dr Gachet, Paul-Louis Gachet dit Louis Van Ryssel et sa sœur Marguerite, donnèrent à l'État français la collection léguée par leur père, certaines de ces œuvres, pour la plupart inédites, furent accusées d'être des faux, peints par le Dr Gachet et son fils, mêlés aux tableaux authentiques.]

500 / 600 €





**22 GEORGES MATHIEU.** Longue L.A.S. à René Huyghe. Paris, 20 mai 1970. 10 pp. grand in-4. Feutre noir sur papier filigrané. Bel en-tête de l'artiste, imprimé en relief et en noir, avec la mention « Moulé de part » et son adresse en pied. Enveloppe autographe.

Il fait parvenir à Huyghe l'ouvrage d'Hachette consacré à ses travaux : « [...] Je ne sais si ce livre confirmera la dernière stagnation qui s'est établie depuis l'après-guerre et qui ne saurait être masquée par les démonstrations verbales. Vous en jugerez [...]. Permettez que je vous dise aussi puisque l'amitié entre nous je crois le permet, que j'ai été assez peiné dans la préface du Tome 2 de la Nouvelle présentation de « L'Art et le Monde moderne » (Ed. Larousse) de voir la priorité que vous accordez aux Américains dans ce mouvement de l'« Action painting » ou de l'« Abstraction gestuelle ». [...] ». Mathieu estime que son ami minimise l'apport français à ces mouvements.

**Long et bel exposé et argumentaire dans lequel il cite Pollock, Hartung, Soulages, Wols, Arshile Gorky, Miro, le critique d'Art Harold Rosenberg, créateur du terme consacré « Action painting », etc., et énumère des tableaux et œuvres clés.**

On joint une carte autographe signée de Mathieu, adressée au même. S.l.n.d. (date d'une autre main « X.89 »). Feutre noir sur papier fort. En-tête de l'artiste, imprimé en relief et en gris, adresse en pied. « Pour vous convaincre que « L'Art abstrait n'est pas devenu un mécanisme de répétition [...] ».

400 / 600 €

**23 PHOTOGRAPHIES & PORTRAITS DE RENÉ HUYGHE.** Ensemble de 43 photographies de René Huyghe. Certaines en plusieurs exemplaires.

- 30 photographies en noir et blanc, de tous formats, représentant Huyghe (portraits, en société, en famille, etc.). Tirages d'époque ou modernes. Réception doctorat Honoris Causa à Glasgow, séance de dédicace de ses ouvrages (4), portraits (14, à tous âges, dont un du studio Harcourt, certains posés avec des tableaux anciens, son chien, etc.), diner, jury et rencontres officielles (11, avec M<sup>me</sup> Giscard d'Estaing, Daisaku Ikeda philosophe et religieux que Huyghe rencontra en 1974, Armand Hammer, etc., et une avec M<sup>me</sup> Huyghe et M<sup>me</sup> Hammer seules).
- 13 photographies en couleur, de réceptions, diners officiels, etc.

On joint :

- 2 portraits de Huyghe : un pastel signé « Neste » et un second au feutre noir (Jean-Jacques Gaillard. 20 décembre 1975).
- 6 photographies en couleurs des mêmes événements sur lesquelles Huyghe ne figure pas.
- 1 portrait gravé de Paul Valéry par Ouvré, avec un envoi autographe signé à Huyghe.
- des articles de journaux.

300 / 400 €

**24 MARY PICKFORD** (1892-1979), « La Petite fiancée de l'Amérique », elle obtint l'Oscar de la meilleure actrice de 1930. Portrait photographique. Tirage d'époque, 30,2 x 21,1 cm (avec marges). Tampon au verso « Credit Royal Atelier New York ». Traces de collage en-tête du verso. Très beau portrait de trois-quarts avec chapeau et col de fourrure. Envoi autographe signé « To Louis Huyghe Cordialement », à l'encre noire.

400 / 600 €

**25 DIVERS RENÉ HUYGHE.** Ensemble constitué de :

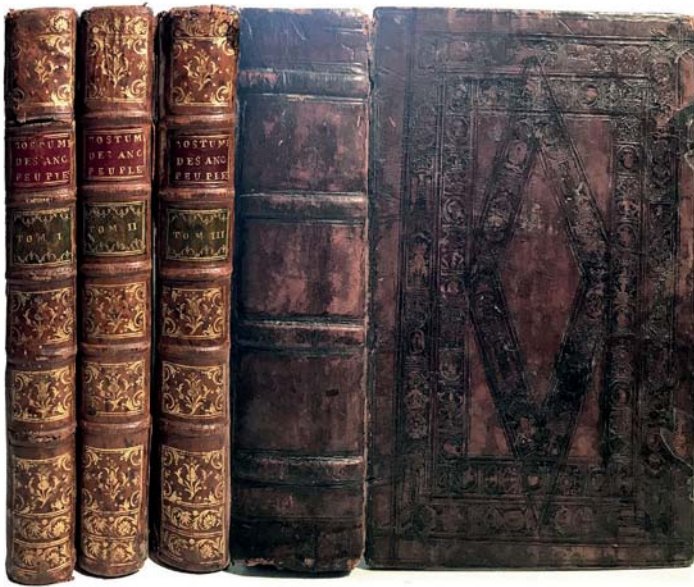
- 2 dossiers relatifs aux revues créées et dirigées par René Huyghe : *Quadriga* (1945 : affiches, prospectus, maquette, contrats, lettres, nombreuses notes) et *l'Amour de l'Art* (1931 : maquette et quelques lettres).
- Un dossier contenant des souvenirs d'enfance : notes, dessins, photos, un carnet de compositions lorsqu'il était étudiant, diverses photos (à Saint-Jean de Lespinasse près du Château de Montal).
- Correspondance amoureuse adressée à René Huyghe durant l'occupation : nombreuses lettres, formant en quelque sorte un journal. « 6 juin. La grande joie de la nouvelle du débarquement [...] ».
- 2 carnets autographes, dont l'un, sur l'archéologie, est enrichi de très nombreux dessins.
- Dossier sur la mission archéologique française en Iran (1962), un ensemble de photos du buste de Gluck par Houdon, et divers documents.
- Un dossier concernant ses achats et ventes d'œuvres d'art (catalogues, photos, factures, etc.).

600 / 800 €

# LIVRES ANCIENS & MODERNES

29

27



## 26 [ANACRÉON].

*Recueil de compositions dessinées par Girodet et gravées par M. Chatillon, son élève. Avec la traduction en prose des Odes de ce poète [...].* Paris, Librairie de Firmin Didot Frères, Fils et C<sup>e</sup>, 1863. Grand in-4°, cartonnage de l'époque. 54 planches. Quelques accidents et quelques rousseurs. 150 / 200 €

## 27 [BASILE le GRAND].

*Opera D. Basilii Magni [...].* Basileæ, Per Ioan. Oporinum, et Hæredes Ioannis Hervagii, 1565. 3 tomes en un fort volume in-4°, veau sur ais, large décor estampé à froid ornant les plats (*reliure de l'époque*). Mors partiellement fendus ; petite moullure ; inscriptions manuscrites de diverses époques sur le titre et sur quelques pages. 200 / 250 €

## 28 BATTEUX (Charles).

*Les Quatre Poétiques d'Aristote, d'Horace, de Vida, de Despréaux [...].* A Paris, Chez Saillant & Nyon - Desaint, 1771. 2 volumes in-8°, veau, triple filet doré encadrant les plats, fleuron aux angles, dos à nerfs orné, tranches dorées (*reliure de l'époque*). Un frontispice allégorique gravé. Exemplaire sur hollandaise. 100 / 120 €

## 29 [COSTUMES]. DANDRÉ bardon (Michel François d').

*Costume des anciens peuples.* A Paris, Chez Charles Antoine Jombert, Louis Cellot & Claude Antoine Jombert, 1772. 3 volumes in-4°, veau, dos à nerfs orné, triple filet doré encadrant les plats (*reliure de l'époque*). Un portrait en frontispice et 362 planches gravées. Accidents. 200 / 250 €

33



## 30 [FOLARD (Jean Charles de) & CHABOT (M. de)].

*Abregé des commentaires de M. de Folard, sur l'Histoire de Polybe.* A Paris, Chez la Veuve Gandouin & alii, 1754. 3 volumes in-4°, veau, dos à nerfs orné (*reliure de l'époque*). 111 planches gravées repliées. Mouillures marginales. 250 / 300 €

## 31 FREART de CHAMBRAY (Roland).

*Idée de la perfection de la peinture [...].* A Paris, Chez Nicolas Langlois, 1672. In-4°, veau, dos à nerfs orné (*reliure de l'époque*). Quelques petits accidents. 100 / 120 €

## 32 [GRAVURE]

en noir et blanc représentant la façade du Louvre côté Seine. XVIII<sup>e</sup> siècle. 40 x 104 cm. 300 / 400 €

## 33 [GRAVURE]

Paire de gravures rehaussées représentant deux paires de vases en marbre et porphyre devant des architectures. XVIII<sup>e</sup> siècle. 30 x 42 cm. la vue. 300 / 400 €

## 34 [GRAVURE]

Suite de trois gravures d'architecture en noir et blanc d'après Brenna. Fin du XVIII<sup>e</sup> siècle. 38 x 25 cm. la vue. 150 / 300 €

**35** [GRAVURE]

Carte gravée et rehaussée représentant le « *Patrimonio di Pietro e Sabina* »  
Italie, XVIII<sup>e</sup> siècle.  
31 x 41 cm.

150 / 300 €

**36** [GRAVURE]

Quatre gravures en noir et blanc représentant des vues de l'Égypte.  
XIX<sup>e</sup> siècle.  
39 x 52 cm. et 40 x 56 cm. la vue.

200 / 300 €

**37** [ITALIE].

*Museum cortonense in quo vetera monumenta complectuntur [...]*  
Romae, Sumptibus Fausti Amidei, 1750. In-folio, veau, triple filet doré  
encadrant les plats, dos à nerfs orné (*reliure de l'époque*).  
85 planches gravées.

200 / 300 €

**38** [ITALIE / MANTOUE].

• ARCO (Carlo d'). *Istoria della vita e delle opere di Giulio Pippi Romano*. Mantova [Mantoue], A spese dell'Autore, 1838,  
• SORESINA (Basilio). *Epitome della storia di Mantova*. Mantova,  
Co'tipi Virgiliani di L. Caranenti, 1827. 2 parties en un volume in-  
folio, demi-basane à coins, double filet doré bordant les plats, dos  
lisse orné (*reliure de l'époque*).

• Un portrait et 62 planches et •• quatre vues de Mantoue sur une planche.  
Plats détachés.

400 / 500 €

**39** [JOURNAL des DÉBATS].

*Journal des débats et loix du pouvoir législatif, et des actes du  
gouvernement*. S. I. [Paris], messidor an X – décembre 1802. Petit in-  
folio, demi-velin ivoire, dos lisse orné (*reliure de l'époque*).

Collection allant du « Dimanche 1<sup>er</sup> Messidor an 10 » au « 10 Nivose an  
11 – 31 décembre 1802 ».

Volume tomé « Journal de l'Empire. 1802 ».

300 / 400 €

**40** [Le MOYNE (Pierre)].

*Les Œuvres poétiques du P. Le Moyne*. A Paris, Chez Thomas Jolly,  
1672. In-folio, vélin ivoire de l'époque.

Un frontispice allégorique gravé par SCOTIN d'après MIGNARD, un  
portrait et dix-huit autres planches ; bandeaux, lettrines et culs-de-lampe.  
Accidents à la reliure ; cahiers roux.

200 / 250 €

**41** LENFANT (Jacques).

*Histoire du Concile de Pise [...]*. A Amsterdam, Chez Pierre Humbert,  
1724. 2 volumes in-4°, vélin ivoire de l'époque.

ÉDITION ORIGINALE.

Un portrait et une vignette de dédicace aux armes de la reine de Prusse.

200 / 250 €

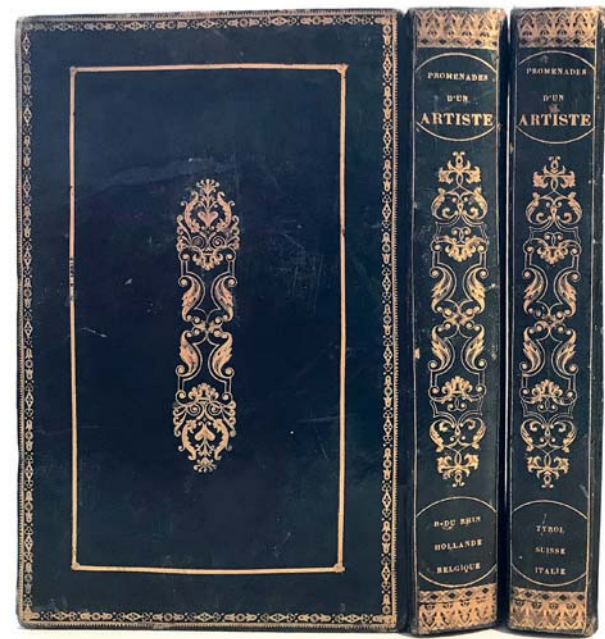
**42** [MARC ANTOINE].

*Réflexions morales de l'empereur Marc Antonin, traduites par Dacier*.  
A Paris, De l'Imprimerie de Didot Jeune, an IX. (1800). In-4°, veau,  
fine roulette dentelée dorée encadrant les plats, dos lisse orné,  
tranches dorées (*reliure de l'époque*).

Deux planches gravées par MOREAU le Jeune.

Quelques accidents à la reliure ; légères rousseurs.

120 / 150 €

**43** NECKER (Jacques).

*De l'importance de la morale et des opinions religieuses*. A Londres  
& se trouve à Paris, Hôtel de Thou, 1788. In-8° broché.

100 / 120 €

**44** [NISARD (Désiré)].

*Promenades d'un artiste. Tyrol. Suisse. Nord de l'Italie*. Paris, Jules  
Renouard Libraire, s. d. [1835]. In-8°, veau bleu, filet et fine roulette  
dentelée dorés encadrant les plats, fleuron au centre, dos lisse  
orné, tranches dorées (*reliure de l'époque*).

26 planches gravées d'après STANFIELD & TURNER.

Dos passé ; quelques petits accidents ; rousseurs.

120 / 150 €

**45** [NUMISMATIQUE]. PATIN (Charles).

*Familiae romanæ in antiquis numismatibus ab Urbe condita [...]*  
Parisii, Apud Joannem du Bray, Petrum Variquet et Robertum de  
Ninville, 1663. Petit in-folio, vélin ivoire de l'époque.

Un frontispice, deux portraits et nombreuses figures numismatiques gravées  
; vignettes et culs-de-lampe.

150 / 200 €

**46** PÉRÉFIXE de Beaumont (Hardouin de).

*Histoire du Roy Henry le Grand*. A Amsterdam, Chez Anthoine Michels  
[i. e. Bruxelles, Foppens], 1661. In-18, vélin ivoire (*reliure de l'époque*).  
Édition parue la même année que l'originale. Willems, 1272 & 1994.

60 / 80 €

**47** [RAPHAËL].

*Imagines veteris ac Novi Testamenti [...]* in Vaticani Palatii Xystis [...]. S.  
I. [Roma, Gio. Giacomo de Rossi], 1674/1675. In-folio oblong, veau  
(*reliure de l'époque*).

ÉDITION ORIGINALE. Titre, dédicace ornée du portrait de la reine Christine  
de Suède et 53 planches gravées par ROSSI, fanteTti & aquila d'après  
RAPHAËL. Accidents à la reliure.

200 / 250 €

**48** RÉGNIER (Mathurin).

*Les Satyres et autres œuvres [...] avec remarques.* A Londres, Chez Lyon & Woodman, 1729. In-4°, veau blond, filet doré encadrant les plats, dos à nerfs orné (reliure de l'époque).

Un frontispice allégorique. Exemplaire sur hollandaise. Premier plat détaché.

150 / 200 €

**49** [RELIURE aux ARMES].

*Histoire universelle [...] Amsterdam, 1742-1771.* Ensemble de dix volumes in-4°, veau, armoiries au centre des plats (reliure de l'époque).

Dix volumes aux armes du duc d'Aumont (dépareillés).

Joint : • YOUNG. *Les Nuits*. 1769. 2 vol., veau aux armes de Méréard de Saint-Just. • DIDEROT. *Œuvres*. 1773. 1 vol., veau aux armes (non identifiées).

ENSEMBLE TREIZE VOLUMES.

200 / 300 €

**50** [RELIURE en MAROQUIN ROUGE].

*Office de la quinzaine de Pasques selon l'usage de Rome [...].* A Paris, chez L. G. de Hansy, 1761. In-12, maroquin rouge, large roulette dentelée encadrant les plats, dos à nerfs orné, tranches dorées (reliure de l'époque).

Un portrait en frontispice.

50 / 60 €

**51** [SCULPTURE].

*Recueil de fragmens de sculpture antique en terre cuite.* A Paris, Chez Treuttel et Wurtz, Pilllet et Nepveu, 1814. In-4°, demi-toile verte (reliure fin XIX<sup>e</sup> s.).

Un portrait de Seroux d'Agincourt et 37 planches.

Rousseurs.

150 / 200 €

**52** [Tasse (le)]. BAOUR-LORMIAN (L. P. M. F.).

*La Jérusalem délivrée, en vers françois.* A Paris, De l'Imprimerie de P. Didot l'Aîné, 1796. 2 volumes in-4°, cartonnage de l'éditeur.

Planches gravées, la première aquarellée.

Accidents.

200 / 250 €

**53** THOMPSON (Jacques).

*Les Saisons.* Poème traduit de l'anglais. A Paris, Chez Pissot et Nyon l'Aîné, 1779 [pour 1759]. In-12, veau, triple filet doré encadrant les plats, dos lisse orné (reliure de l'époque).

Édition de 1759 remise dans le commerce en 1779 avec un titre de relais.

Un titre-frontispice, quatre culs-de-lampe et quatre figures gravées par BAQUOY d'après EISEN.

Coiffe de tête accidentée.

50 / 60 €

**54** [VOYAGES - LANTIER (Étienne François de)].

*Voyage d'Antenor en Grèce et en Asie, avec des notions sur l'Égypte; manuscrit grec trouvé à Herculanum.* Traduit par M de Lantier. Paris, Canongette et C<sup>e</sup>, Imprimeurs-Éditeurs, 1830. 2 volumes in-8°, veau violine, large encadrement de filets dorés et fine roulette dentelée estampée à froid ornant les plats, dos à nerfs ornés (reliure de l'époque).

Édition revue et corrigée par l'auteur.

Un frontispice gravé.

Petits accidents à la reliure ; rousseurs.

120 / 150 €

**55** WEIROTTER (Franz Edmund).

[Suite de gravures à l'eau-forte]. S.l.n.d. [circa 1760/1770]. In-folio, demi-marroquin rouge à coins, roulette dentelée dorée bordant les plats, dos à nerfs (reliure du XIX<sup>e</sup> s.).

Six parties et 89 planches gravées, certaines à deux, trois, quatre ou six sujets, soit en tout 205 figures d'après VERNET, DELAVALLÉE, DIETRICH & Van GOYEN.

500 / 600 €

**56** WINKELMANN (Giovanni).

*Storia delle arti del disegno presso gli antichi.* In Milano, Nell'Imperial Monistero di s. Ambrogio Maggiore, 1779. 2 volumes in-4°, veau moucheté, triple filet doré encadrant les plats, dos à nerfs orné (reliure de l'époque).

Dix-huit planches et quelques vignettes gravées.

200 / 250 €

**57** (ARTS DECORATIFS)

Portefeuille des arts décoratifs. A. Calavas éditeur / Librairie des arts décoratifs Paris. Publié sous la direction d'A. de CHAMPEAUX. 2 volumes, l'un années 1891/1892 sur les tissus et tapisseries, 79 planches ; l'autre années 1892/1893, sur les sculptures, céramiques, vases décoratifs, 96 planches. Chacun sous étui demi vélin à lacets, pièce de titre sur cuir vert

200 / 300 €

**58** BESNARD-GIRAUDIAS Hélène

*Les Sibylles de Sienna.* Impression de l'union Paris 1974. L'un des 100 ex sur Arches, seul grand papier Complet des 10 lithographies. Préface de Jacques HEURGON. En feuille in-4 sous chemise

150 / 200 €

**59** BUTOR Michel

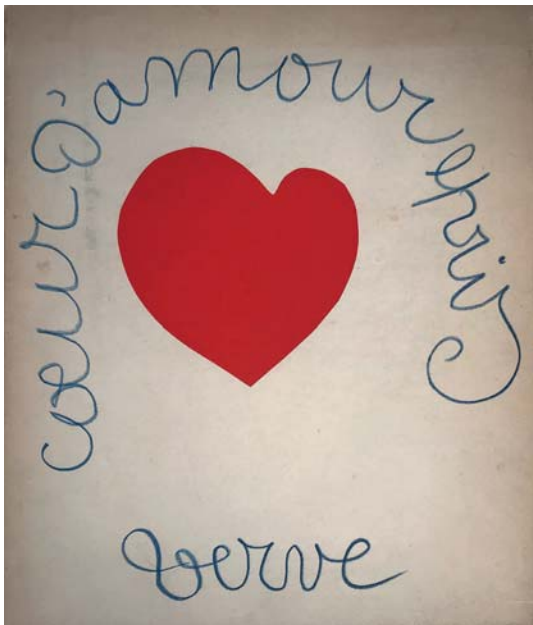
*La révolution dans l'arboretum.* Philippe Briet éditeur New-York 1995. E.O. Tirage limité à 500 exemplaires. Complet des 15 planches d'illustration de Hedda STERNE. Envoi de l'éditeur au crayon à René Huyghe. En feuille, in-4, sous étui

150 / 200 €

60



60



61

**60** (CHAGALL Marc)

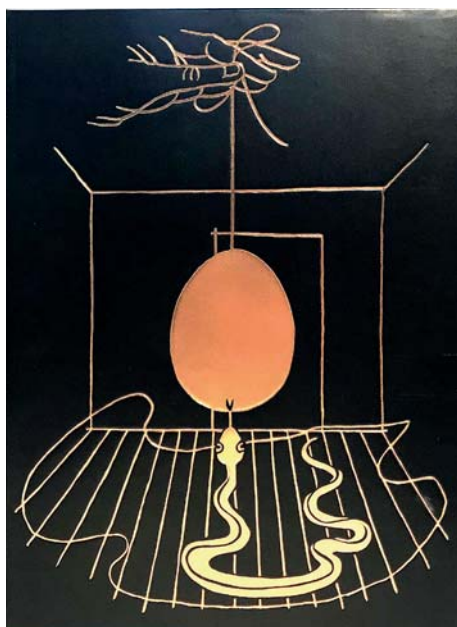
Dessins pour la Bible. Verve vol. VIII. Ed. Verve Paris 1956. Exceptionnel exemplaire comprenant une peinture originale pleine page dédiée à René Huyghe représentant un thème biblique, daté de 1957. Broché in-4, couverture illustrée, petit accroc en charnière et au dos

5 000 / 8 000 €

**61** (CHAGALL Marc)

Estampes. Image littéraire Paris/Nice / Rafaël Finelli-Feugère New-York. Introduction de Robert Rey. Estampes de Braque, Brianchon, Chagall, Fr. Desnoyer, Dufy, Laurencin, Matisse, Picasso, Utrillo, Van Dongen, Vlaminck, de Waroquier, et préface respectivement de Paulhan, de Lacretelle, Huyghe, Chamson, Vaudoyer, Vilmorin, Cocteau, Cassou, Mac Orlan, Maurois, Tharaud, Daniel-Rops. Chaque texte avec signature autographe de l'auteur. Tirage limité à 250 ex. celui-ci un des ex. d'artiste H.C. Incomplet des planches, sous chemise in-4 rempliée déchirée sur 1er plat. Emboîtement original : 1er plat orné d'un faux cadre en bois comprenant en son centre une reproduction de Chagall

200 / 300 €

**62** (CHAPELAIN-MIDY)

Livre d'hommages. Editions Pierre de Tartas Paris 1979. Exemplaire sur Lana et spécialement imprimé pour René Huyghe qui a participé à cet hommage. Envoi de Chapelain-Midy à celui-ci. Reliure in-4 plein chagrin noir, décor or sur le premier plat, étui. Textes de CHAMSON, DRUON, GENEVOIX, TOURNIER, HUYGHE et RHEIMS

200 / 300 €

**63** (CHAPELAIN-MIDY)

Catalogue Magie blanche. Galerie Drouant Paris 1972. L'un des 100 ex avec une gravure originale signée. Broché in-12, signé. Préface de René Huyghe. Sous emboitage

100 / 200 €

**64** (DELACROIX Eugène)

Recueil de différentes études et catalogues de vente de et sur Delacroix. Photos d'époque, coupures presse, fragments de journal... Le tout relié in-8, demi chagrin rouge, reliure déboîtée

100 / 200 €

**65** (DELACROIX Eugène)

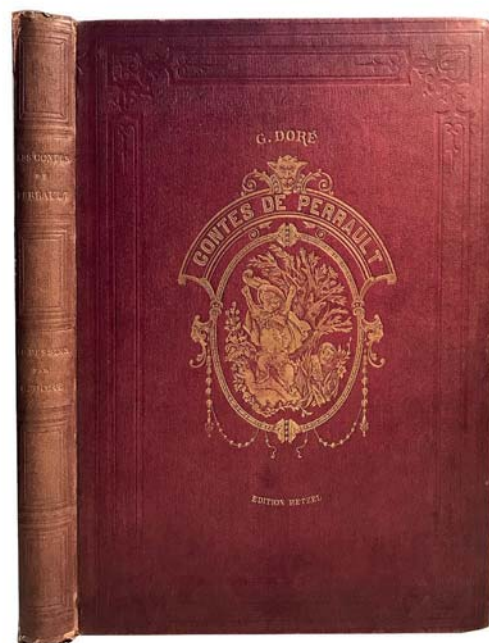
Catalogue de l'exposition au Louvre en juin-juillet 1930. Précieux exemplaire de René Huyghe entièrement annoté de sa main. Reliure in-8 demi chagrin fauve

300 / 400 €

**66** (DORE Gustave) BLANCHARD Jerrold

London, a pilgrimage. Edition Londres 1872. Premier tirage des 180 illustrations de Doré. Reliure d'édition in-plano, plat débroché et dos abimé

500 / 700 €

**67** (DORE Gustave) DANTE

L'enfer. Hachette Paris 1884. Cartonnage éditeur in-plano, premier plat défait, dos abimé

200 / 300 €

**68** (DORE Gustave) DANTE

The vision of purgatory and paradise. Cassel, Petter éditeurs New-York S.D. Cartonnage éditeur pleine percaline rouge, charnière fendue, dos passée, piqûres

400 / 500 €

**69** (DORE Gustave) MILTON John

Paradise lost. Cassell, Petter et Galpin éditeurs Londres S.D. Cartonnage éditeur in-plano, rousseurs intérieures

400 / 500 €

**70** (DORE Gustave) PERRAULT Charles

Contes de ma mère l'Oye. Hetzel Paris 1867. Préface de P.J. STAHL. Première édition illustrée par Gustave Doré. Cartonnage éditeur in-plano in-4, dos passé, piqûres, rousseurs

400 / 500 €

**71** (DORE Gustave) TENNYSON Alfred

Vivianne. Hachette Paris 1868. Cartonnage éditeur in-plano, charnière intérieure fendue

300 / 400 €



**72** (DUNOYER de SEGONZAC) JAMOT Paul  
Dunoyer de Segonzac. Librairie Floury Paris 1929. E.O. Un des 200 ex de tête sur Japon, celui-ci spécialement imprimé pour Paul Jamot. Bien complet des 3 eaux-fortes originales supplémentaires. Ex. complété de 3 lettres autographes signées du peintre. Broché in-8, dos creusé et débrosché en partie

300 / 400 €

**73** DURANT Gilles, MAGNY Olivier de  
Odes. Aux dépens d'Alain Carles 1966. Typographie de Viglino à Bourg-la-Reine, tirage limité à 100 ex sur papier d'Auvergne, celui ci vert. En feuille in-4 sous chemise rempliée

100 / 200 €

**74** DURANT Gilles, MAGNY Olivier de  
Le même en bleu.

100 / 200 €

**75** (ECOLE FRANCAISE) KOENIGS Sammlung Franz  
Meisterzeichnungen. Prestel éditeur Francfort 1930. Maîtres française du XVIIIème siècle. Tirage limité à 400 exemplaires. Sous chemise et étui, complet.

150 / 200 €

**76** GAUGUIN Paul  
Le sourire. Ed. Maisonneuve Paris 1952. Tirage limité à 1000 ex sur Arches. Fac-similé des 9 numéros et 3 suppléments formant la collection complète du journal "Le Sourire" édité par Gauguin à Tahiti entre 1899 et 1900, complété par 5 planches de bois gravés (en fac-similé). Envoi de Lj Bouge, introducteur de ce texte, à René Huyghe. En feuille in-4 sous chemise

300 / 400 €



**77** GUITRY Sacha  
Des goûts et des couleurs. Pierre de Tartas éditeur 1989. Edition illustrée de lithographies de AMBILLE, BRAYER, CARZOU, CIRY, ERNI etc, chacune rehaussée par Paul AMBILLE et hommages de René HUYGUE et Alain POHER. L'un des exemplaires sur Arches, réservés aux collaborateurs. Bel envoi de Ambille avec un dessin original au pastel et à l'aquarelle représentant Bonnard et Toulouse-Lautrec devant un spectacle musical. En feuille in-4 sous emboitage noir, portrait de Guitry sur le premier plat

600 / 800 €

**78** HUYGHE René  
Ensemble de livres de René Huyghe  
- Sous les voûtes d'Unterlinder. Ed. du manoir Genève 1968. L'un des 10 ex. H.C. sur papier d'Auvergne. En feuille in-4 sous chemise et étui avec au centre un médaillon représentant une œuvre du XVIIème  
- Musée du Louvre, peintures et dessins. Nouvelles éditions françaises Paris S.D. En feuille in-4, sous chemise et étui, 2 volumes  
- Dessin français au XIXème siècle. Ed. Mermod Lausanne 1948. E.O. Broché in-4 sous étui  
- Dialog cu vizibilul/ Ed. Meridiane Bucarest 1981. E.O. roumaine. Envoi (en français) des traducteurs. Cartonage éditeur pleine toile in-8 écrue, complet de la jaquette. Ensemble de 4 volumes

100 / 200 €

**79** JORNOD Jean-Pierre  
Art = +. Ed. Christian Pirot Paris 1986. E.O. L'un des 90 ex. sur Arches, celui-ci n°11, signé par l'auteur et l'éditeur. Très bel envoi de Jornod à René Huyghe daté de juin 1986. Reliure d'éditeur in-4 plein chagrin blanc, décor de bois et cuivre sur le premier plat, tête dorée, sous emboitage, sali, dos aveugle

100 / 200 €



### 80 KLEIN Yves

Yves peintures. Imprimeur Fernando Franco de Sarabia Madrid 1954. E.O. Tirage limité à 150 ex. Premier geste de la carrière publique de l'artiste, ce petit ouvrage présente 10 planches en couleur reproduisant des toiles monochromes légendées. La date, un nom de lieu et des dimensions, typographiés, tentent de faire passer celles-ci pour des reproductions de tableaux peints à Nice, Paris, Londres, Tokyo ou Madrid. Ainsi, en 1954, « Yves » serait déjà un peintre assez connu pour qu'un ouvrage lui soit consacré. Or il n'a jamais exposé dans quelque galerie que ce soit et ce n'est qu'en 1955 qu'il exposa pour la première fois des monochromes de différentes couleurs à Paris. Klein propose ici une première œuvre en posant la question de la reproduction de l'art. Complet de la préface de Pascal Claude composée de lignes noires. Jointe une carte postale avec timbre bleu IKB adressée à René Huyghe et double courrier de Tournier et Yves Klein au même. En feuille in-8 sous chemise

800 / 1 000 €

### 81 (LOUVRE)

Cabinet des dessins du musée du Louvre. 1er volume de dessins de l'école française. Direction des musées de France Paris 1966. Un des 100 ex. en chiffre romain. En feuille in-plano, sous emboîtement pleine toile

300 / 400 €

### 82 MALLARME Stéphane

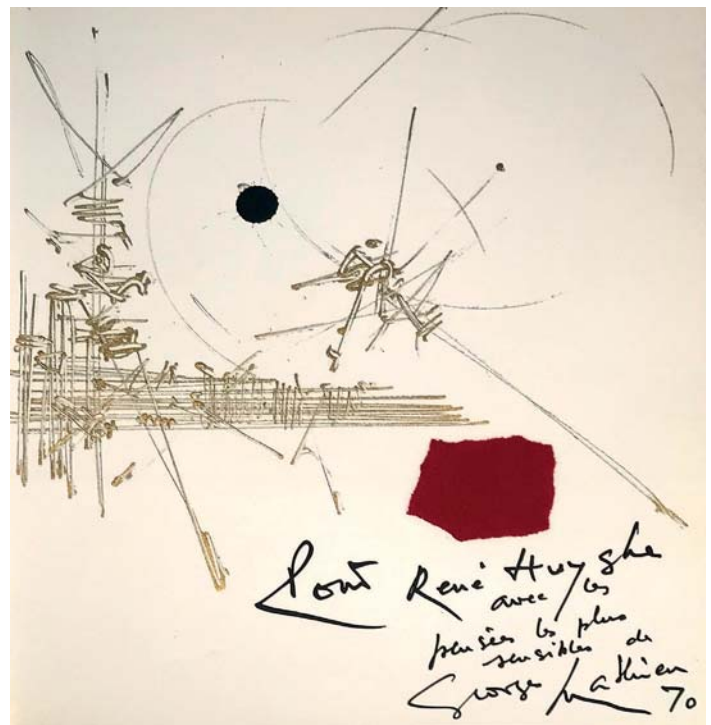
Madrigaux. Ed. de la Sirène Paris 1920. E.O. L'un des 1000 ex. sur vélin, illustré par 25 compositions en couleurs de Raoul DUFY. Broché in-8, premier plat de la brochure d'origine

300 / 400 €

### 83 (MASSON André)

Livre d'hommages. Paris 1940. Ex. n°382 sur Vélin blanc signé par Masson. Broché in-8 sans dos, couverture déchirée, sous étui

100 / 200 €



### 84 (MATHIEU Georges) MATHEY François

Monographie de Georges Mathieu. Hachette Paris 1969. Deuxième édition. Précieux envoi avec une peinture double page et un collage signés de Mathieu à René Huyghe en 1970. Album in-8, reliure éditeur pleine toile rouge, complet de la jaquette. Joint les catalogues des expositions consacrées à Mathieu par la ville de Brive et par la Galerie Charpentier, chacun avec un envoi de Mathieu à Huyghe

800 / 1 000 €

### 85 (MATISSE Henri)

Catalogue VERVE n°23. Ed. Verve Paris 1949. Bien complet de la jaquette, couverture illustrée par Matisse. Cartonnage in-4, accroc

100 / 200 €

### 86 POUILLON Fernand

Aix-en-Provence. Inventaire et monographie suivis des relevés de bastides de résidences provençales et de l'abbaye de Ganagobie. Ed. Jardin de fiore Paris 1976. E.O. en partie. Réédition augmentée de son premier livre Ordonnances, publié en 1953, complet des 93 planches dont 15 originales pour ce livre. Tirage limité à 500 exemplaires sur Lana. Celui-ci un des ex. d'auteur justifié et signé par l'architecte. Envoi de Pouillon à René Huyghe et lettre de l'éditeur au même. En feuille in-folio sous étui

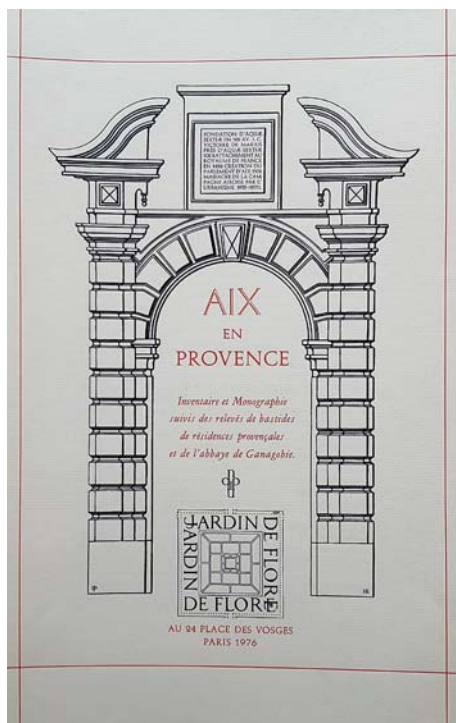
300 / 400 €

### 87 (POUSSIN Nicolas)

Stockholm. John Kroon éditeur Malmö 1935. Complet des 18 planches en couleur. Préface d'Axel GAUFFIN. L'un des 400 ex. de l'édition française sur Arches. Reproduction des œuvres de Poussin pour le 70ème anniversaire du Prince Eugène. En feuille in-plano sous chemise.

300 / 400 €



**88** REMY Robert

Le chat botté. A compte d'auteur Belgique 1988. L'un des 125 ex. H.C. sur Hollande, justifié et signé par l'auteur. Envoi à René Huyghe. Reliure in-4 pleine toile écruée, étui

100 / 200 €

**89** (REVUE)

L'autographe. Bureau de publication Paris 1871. Autographes pour les années 1870 et 1871. Reliure in-8 à l'italienne demi vélin à coins, pièce de titre au dos sur cuir rouge, première page débroschée

300 / 400 €

**90** (TAMAYO Rufino) GARREAU-DOMBASLE Man'ha Aztlán (songs mexicains). Ed. de la Porte Etroite Paris 1952. E.O. L'un des 125 ex. sur Pur fil. Envoi de Garreau-Dombasle à René Huyghe. Complet des 5 planches de TAMAYO en hors-texte en couleurs. En feuille in-4 sous chemise, coffret passé, décharges

200 / 300 €

**91** VINCI Léonard de

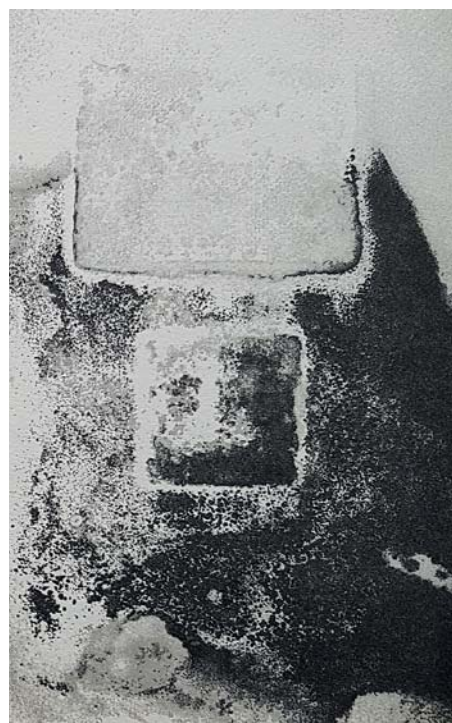
The Codex Hammer. Giunti Barbera Florence 1987. Nouvelle traduction et annotations de Carlo PEDRETTI. L'un des 35 H.C. réservés et numéroté par Armand HAMMER (celui-ci n°XXXIII), qui donna son nom au Codex suite aux enchères gagnées par lui le 12 décembre 1980 lorsque le manuscrit fut mis en vente chez Chrities's, avant son rachat en 1994 par Bill Gates qui lui redonna son nom de Codex Leicester. Envois en page de titre et au colophon de Hammer à René Huyghe. Complet du fac-similé d'un recto verso d'une étude de Vinci issue de la collection Hammer. Broché in-folio, sous emboîtement plein cuir marron, dos à 5 nerfs, état de neuf

800 / 1 000 €



LEONARDO DA VINCI

HAMMER 44

**92** WILDE Oscar

La ballade de la geôle de Reading. Vibert éditeur Paris 1980. Première édition illustrée par Raymon GID. Tirage limité à 200 ex. L'un des 20 ex. H.C. sur Arches. Envoi de l'illustrateur à René Huyghe. Broché in-8, couverture tachée

500 / 700 €

**93** Ensemble en E.O. et signé

- MALRAUX André : Antimémoires. Gallimard Paris 1967. E.O. Envoi à René Huyghe. Reliure in-8, demi chagrin bordeaux  
- KANDINSKY Nina : Kandinsky et moi. Flammarion Paris 1978. E.O. française. Envoi à René Huyghe. Reliure in-8, demi chagrin marron  
- BRAQUE Georges : Le jour et la nuit. Gallimard Paris 1952. E.O. Ex. signé par Braque. Broché in-12. Soit 3 volumes

100 / 200 €

**94** (Manette)

Ensemble d'une vingtaine de livres d'art avec envois à René Huyghe

100 / 200 €

## DESSINS



### 95 Ecole ITALIENNE, du XVIème siècle

*Etude de femme en pied*  
Plume et encre brune, lavis brun  
17 x 8 cm

600 / 800 €

Provenance : cachet pseudo Crozat en  
bas à droite

### 96 Atelier de ROSSO FIORENTINO

(Florence 1495 - Paris 1540)  
*Scène de sacrifice antique*  
Plume et encre brune, lavis brun sur traits de crayon noir  
29,5 x 24,5 cm

Rayures, manques et restaurations

1 200 / 1 500 €

Notre dessin est une reprise de la fameuse composition  
de Rosso gravée par Boyvin (voir P.Barocchi, « il Rosso  
Fiorentino », Roma, 1950, n°77, repr.)

### 97 Ecole ITALIENNE, du XVIème siècle

*Cavalier vu de dos*  
Sanguine  
20 x 24 cm

800 / 1 200 €



**98** Claude MELLAN (Abbeville 1598 - Paris 1688)

*Portrait d'homme*

Pierre noire, sanguine

12,6 x 8,7 cm

Collé en plein sur le montage et quelques rousseurs

15 000 / 20 000 €

Provenance : ancienne collection Camille Groult, sa vente à Paris le 21 mars 1952, n°22

Bibliographie : Revue de l'Art, C.N.R.S., Barbara Brejon de Lavergnée, 1980, Paris, n°50, p.56, fig.12 repr.



**99** Adrien MANGLARD (Lyon 1695 - Rome 1760)

*Felouque*

Crayon noir et crayons de couleurs, monogrammé en bas à droite

10,5 x 16,5 cm

Manques et mouillures

300 / 400 €

**101** Ecole FRANÇAISE, du XVIIIème siècle

*Paysage animé*

Plume et encre brune, lavis brun, annoté en bas à droite « GD »

41 x 36,5 cm

Dessin doublé, taches, pliures

600 / 800 €

**100** Ecole FLAMANDE, du XVIIème siècle

*Etude de bœuf*

Lavis brun sur traits de crayon noir

5 x 8,5 cm

Anciennement attribué à Berchem

200 / 300 €

**102** Dominique VIVANT-DENON (Chalon-sur-Saône 1747 - Paris 1825)

*Deux études de tête*

Plume et encre brune sur traits de crayon noir, annoté en bas à droite « Denon »

12 x 11,5 cm

400 / 600 €



**103** Pierre Antoine DEMACHY (Paris 1723-1807)  
*Joseph expliquant les songes en prison*  
Gouache  
Monogrammé et daté de « 1775 »  
35 x 26 cm  
Quelques épidermures  
1 200 / 1 500 €



105



108



109



**104** Théodore ROUSSEAU  
(Paris 1812 - Barbizon 1867)  
*Paysage animé*  
Crayon noir, cachet de l'atelier en  
bas à gauche (L2436)  
10,5 x 16 cm  
500 / 600 €

**105** Ecole FRANÇAISE, du XIX<sup>ème</sup> siècle  
Une paire Galerie du Louvre :  
*Réparation des armes*, 1871  
*Pavillon la Tremoille l'Arsenal*, 1871  
Crayon noir, situé dans le bas  
20 x 15,5 cm ; 15,5 x 13 cm  
300 / 400 € la paire

**106** E. BELLEDUC  
(actif au XIX<sup>ème</sup> siècle)  
*Paysage avec un puits*  
Gouache  
150 / 200 € la paire

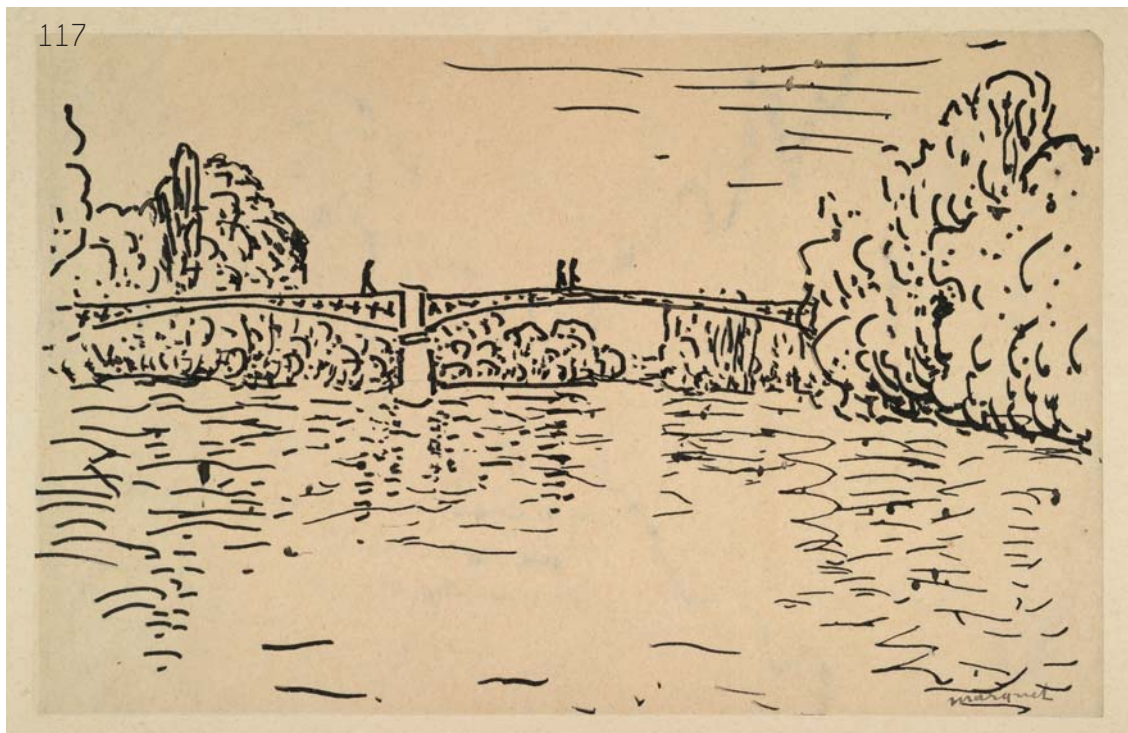
**107** E. BELLEDUC  
(actif au XIX<sup>ème</sup> siècle)  
*Paysage*  
Gouache  
12 x 17,5 cm  
50 / 100 €

**108** Prosper MERIMEE  
(1803-1870)  
*Feuille d'études de figures*  
Plume et encre brune sur trait de  
crayon noir  
20,5 x 12,5 cm  
300 / 400 €

**109** Ecole ANGLAISE, vers 1800  
*Paysage*  
Plume et encre brune, lavis brun et gris  
Cachet de signature en bas à droite « WG »  
15 x 24,5 cm  
300 / 500 €

**110** Rosa BONHEUR  
(Bordeaux 1822 - Thomery 1899)  
*Etude de lions*  
Crayon noir sur papier bleu, annoté  
en bas « Rosa Bonheur croquis »  
17 x 26 cm  
Pliures  
200 / 300 €

**111** BONNAT (actif vers 1900)  
*Têtes d'aigle et de lapin*  
Plume et encre brune, signé en bas à  
droite, daté le 5 avril 1907  
23 x 18 cm  
Pliures  
150 / 200 €



**112 Marie Elisabeth WREDE**  
(Salzburghofen 1898 - Boulogne 1981)  
*Portrait de René Huyghe (1906 -1997)*  
Crayon noir  
Signé en bas à droite  
44 x 41,5 cm  
300 / 400 €

**113 René HUYGHE** (Arras 1906 - Paris 1997)  
*Café près de Beyrouth*  
Lavis gris  
14 x 19,5 cm  
50 / 100 €

**114 Auguste RAFFET** (Paris 1804 - Cènes 1860)  
*Etude d'orientaux*  
Aquarelle et crayon noir, cachet de la vente de l'atelier en bas à droite (L2126)  
16,5 x 19,5 cm  
300 / 400 €

**115 Auguste RAFFET** (Paris 1804 - Cènes 1860)  
*Etude de personnages et carriole à voyage en Crimée, 1837*  
Aquarelle sur traits de crayon noir, annoté au verso « ancienne collection Demidoff » et cachet de la vente de l'atelier en bas à droite (L2126)  
12 x 23 cm  
200 / 300 €

**116 Ecole FRANÇAISE**, du XIXème siècle  
*Cavalier arabe*  
Plume et encre brune  
9 x 12 cm  
50 / 100 €

**117 Albert MARQUET**  
(Bordeaux 1875 - Paris 1947)  
*Paysage au pont*  
Plume et encre noire  
Signé en bas à droite  
10 x 16 cm  
800 / 1 200 €

## TABLEAUX



**118** Attribué à **François de TROY** (1645 - 1730)  
*Portrait d'homme à la perruque*  
Toile  
78 x 65 cm  
3 000 / 4 000 €

**119** Ecole **LORRAINE**, vers 1650  
*Portrait d'un spadassin*  
Toile  
Daté en haut à droite Aetat 16..  
Deux cachets de collection au revers de la toile  
78,5 x 66 cm  
Usures et manques  
1 500 / 2 000 €

**120** Ecole **ITALIENNE**, du début du XVII<sup>ème</sup> siècle,  
suiveur du **BAROQUE**  
*Figure de berger*  
Toile  
43,5 x 32,5 cm  
800 / 1 200 €





**121** Attribué à Jan van KESSEL (1641 - 1680)

*Vue d'une mare dans un bois*

Toile

Porte une signature en bas à gauche J. van Kessel

63,5 x 55 cm

3 000 / 4 000 €

Provenance : Château de Ludwigsburg ; Perdu pendant la deuxième guerre mondiale.

Bibliographie :

- Catalogue du château de Ludwigsburg, Ludwigsburg, 1935, n°55 ;
- Al. Davies, Jan van Kessel, Gand, 1992, p.10, reproduit pl.130 (attribution problématique) ;
- A. Davies dans sa monographie considère qu'il s'agit peut-être d'un tableau tardif de l'artiste

Les hérons de notre tableau ne se retrouvent dans aucune autre composition connue de Kessel. Peut-être sont-ils peints par T. Wyntrack. De plus, la vue sur le manoir semble plus proche d'œuvres du XVIIIème siècle que du XVIIème. Cependant, la signature semble authentique et similaire aux signatures de l'artiste à partir des années 1670. Ainsi, il pourrait s'agir d'une œuvre tardive de Kessel.



**122** Ecole HOLLANDAISE, du début du XVIIIème siècle  
*Paysage de rivière au troupeau*  
Toile  
60 x 71 cm  
300 / 500 €



**123** Ecole FRANCAISE, de la fin du XVIIIème siècle,  
entourage d'Hubert ROBERT  
*Intérieur de ruines*  
21,5 x 27,5 cm  
Sur sa toile d'origine  
500 / 700 €



**124** Ecole ANGLAISE, du XIXème siècle  
*Bohémiens dans une forêt*  
Toile  
20 x 22 cm  
200 / 300 €



**125** Ecole FRANÇAISE, du XVIIIème siècle,  
 atelier de Jacques DE LAJOUE  
*Allégorie de l'Histoire*  
*Allégorie de l'Astronomie*  
 Paire de toiles  
 44 x 118 cm et 41 x 111 cm  
 4 000 / 6 000 €

Reprises de deux des douze tableaux peints par Lajoue vers 1735 pour le décor peint du duc de Picquigny. Cet ensemble a été gravé en 1737 par Cochin. (voir M. Roland Michel, Lajoue et l'art rocaille, Paris, 1984, n° P 12 à P 24).

**126** Ecole ROMAINE, du XVIIème siècle,  
 entourage du BACCICCO  
*La vision de Saint François*  
 Toile  
 96 x 75 cm  
 Accidents et restaurations  
 2 000 / 3 000 €





**127** Ecole ANGLAISE, de la fin du XVIIIème siècle  
*Portrait de femme à la robe bleue*  
Toile  
79 x 63 cm  
800 / 1 200 €

**128** Ecole FRANCAISE, vers 1780  
*Portrait de femme en robe rouge*  
Toile ovale  
55 x 43 cm  
200 / 300 €

**129** Ecole FRANCAISE, du XVIIIème siècle,  
entourage d'Alexandre ROSLIN  
*Portrait de femme en robe blanche*  
Toile ovale  
67 x 58 cm  
300 / 400 €



**130** Ecole FRANCAISE, du XIX<sup>ème</sup> siècle,  
dans le goût de RAPHAEL  
*Portrait d'un homme assis*  
Toile  
112 x 89 cm  
Sans cadre  
600 / 800 €



**131** Ecole FRANCAISE, vers 1830  
*Portrait de femme au foulard bleu*  
Toile ovale  
64 x 49 cm  
200 / 300 €



**132** Ecole ANGLAISE, vers 1840  
*Portrait d'homme*  
Toile  
13 x 9,5 cm  
100 / 150 €



René HUYGHE (1906-1997)

Après des études classiques aux lycées Montaigne et Michelet, puis une année d'hypokhâgne à Louis-le-Grand, René Huyghe suivit à la Sorbonne des cours de philosophie et d'esthétique et prépara l'École du Louvre. Licencié ès lettres, il devint à vingt-quatre ans, en 1930, conservateur adjoint des Peintures au musée du Louvre, puis, conservateur en chef, en 1937. Cette même année, il obtenait également un poste de professeur à l'école du Louvre.

Il exerça au cours de ces années son activité dans de multiples directions, parcourant l'Europe, dans le cadre d'une vaste enquête sur l'organisation des musées, commissaire lui-même de nombreuses expositions, rédacteur en chef enfin des revues *L'Amour de l'Art* et *Quadrige*.

Jean Mistler, sous-secrétaire d'État aux Beaux-Arts et futur secrétaire perpétuel de l'Académie française, lui proposa en 1932 un poste dans son cabinet ; René Huyghe devait le suivre au ministère du Travail, puis à celui des Postes et Télécommunications, au ministère des Travaux publics enfin.

Lorsqu'éclata la Seconde Guerre mondiale, il eut en charge de mener à bien l'évacuation des tableaux du Louvre. Replié dans le Lot, il rejoignait la Résistance.

Nommé professeur au collège de France, en 1950, il occupa la chaire de psychologie des arts plastiques. Ce disciple de Bergson allait s'attacher dans ses cours, ainsi que dans les nombreux ouvrages qu'il publia, à expliquer sa conception de l'art comme « un monde de révélation de l'indicible directement perçu au travers des images représentatives de nos sensations ».

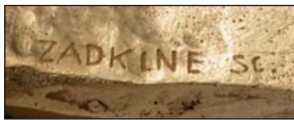
Outre les ouvrages qu'il consacre à Cézanne, Millet, Théodore Rousseau, Watteau, Chardin, Van Gogh, Gauguin, Delacroix, il faut encore citer dans son importante bibliographie les titres suivants : *Histoire de l'art contemporain* (1935), *Dialogue avec le visible* (1955), *L'Art et l'Homme* (1957-1961), *L'Art et l'âme* (1960), *La Peinture française des XVIIe et XVIIIe siècles* (1962), *Les Puissances de l'image* (1965), *Sens et destin de l'art* (1967), *Formes et forces* (1971), *La Relève du Réel, la peinture française au XIXe siècle, impressionnisme, symbolisme* (1974), *La Relève de l'Imaginaire, la peinture française au XIXe siècle, réalisme et romantisme* (1976), *Les Signes du temps et l'Art moderne* (1985). La somme, enfin, que constitue sa *Psychologie de l'art*, rassemble l'essentiel de ses cours au collège de France entre 1951 et 1976. René Huyghe a également publié en 1994 un volume de mémoires, *Une vie pour l'art*.

Esprit curieux, novateur, conférencier d'un talent exceptionnel, René Huyghe fut l'un des premiers à tenter l'alliance de l'art et du cinéma, en réalisant lui-même plusieurs films sur l'art dont un *Rubens* primé à la biennale de Venise. Il fut aussi le fondateur de la Fédération internationale du film d'art.

René Huyghe fut élu à l'Académie française, le 2 juin 1960, au fauteuil de Robert Kemp par 15 voix contre 10 au romancier Paul Vialar. Comme Henri Massis, il fut reçu dans le grand amphithéâtre de la Sorbonne, le 22 avril 1961. C'est Jacques Chastenet qui lut le discours qu'avait rédigé pour sa réception Émile Henriot, décédé quelques jours avant la cérémonie. Mort le 5 février 1997

Biographie extraite du site de l'académie française.





### 133 Ossip ZADKINE (1890-1967)

Épée d'académicien de Monsieur René Huyghe (Arras 1906-Paris 1997).  
Monture en bronze sculpté, doré. Fusée symbolisant Athéna. Branche  
de garde formée d'un serpent ondulant. Garde à deux quillons droits à  
section carrée, marquée « Arthus Bertrand edit » et signée « Zadkine Sc ».  
Clavier ciselé de deux feuilles croisées en fort relief.

Lame droite à arête médiane.

Fourreau recouvert de chagrin noir à deux garnitures en laiton doré.

Chape gravée d'une fleur de lys.

Bouton de chape orné d'une « citrine » taillé à pans. Bouterole et dard  
en boule.

B.E.

10 000 / 15 000 €

Biographie : Ossip Zadkine (1890-1967)

D'abord attiré par le cubisme lors de son arrivée à Paris (1909), il  
a donné progressivement libre cours aux tendances baroques et  
expressionnistes de sa personnalité. Reliefs et évidements, courbes et  
droites, ombres et lumières organisent ses œuvres selon des rythmes  
inventifs (Orphée, 1930, musée des Arques ; la Ville détruite, 1947-1953,  
Rotterdam). Son atelier parisien, rue d'Assas, et sa résidence d'été des  
Arques (Lot) sont aujourd'hui musées Zadkine.

Historique : Huyghe considérait Zadkine comme le plus grand sculpteur  
de son temps, et lui demanda de réaliser son épée d'académicien.  
Les discussions entre les deux hommes sur la conception de l'épée sont  
consignées dans l'autobiographie de René Huyghe « Une vie pour l'art ».  
Le 15 mars 1961, l'épée fut remise dans la salle des Etats du Louvre.  
Messieurs Paul Léon et Bataillon prononcèrent des allocutions.

Bibliographie : René Huyghe, « Une vie pour l'art : de Léonard à Picasso »,  
Editions de Fallois, 1994, Paris, p.102 et s.





**134** Habit d'académicien de Monsieur René Huyghe, élu à l'académie française le 2 juin 1960, comprenant :

- Bicorne en feutre taupé noir bordé de plumes noires. Canse et bouton brodé. Cocarde tricolore et galon noir. Intérieur en cuir et soie.
- Habit noir à basques, brodé de rameaux d'oliviers en fil vert et jaune, à neuf boutons en suite et deux fausses poches. Etiquette de tailleur de LANVIN.
- Pantalon noir avec galon en suite.
- Cape en drap et velours noir.

B.E.  
3 000 / 4 000 €

**135** Belle épée d'officier utilisé par René Huyghe avec son habit d'académicien

Monture en laiton ciselé doré. Fusée à plaquettes de nacre rainurées. Pommeau en casque à grille empanaché. Garde à une branche à deux quillons léonins mouvementés. Virole en feuille d'eau et couronne de laurier. Clavier au serment des Horaces. Lame droite à dos plat, contre tranchant et pans creux, gravée, dorée et bleuie au tiers. Fourreau en cuir noir (petit accident), à chape et bouterolle en laiton doré, découpé et ciselé. Bouton de chape à palmettes. B.E. Epoque Restauration (1815-1830).

1 500 / 2 500 €

Cette épée a appartenu à l'académicien René Huyghe. Elle se retrouve représentée sur certaines photographies de l'académicien en grande tenue.

Historique : La présence des frères Horace prêtant serment avant leur combat contre les Curiaces sur le clavier de l'épée de René Huyghe renvoie au chef d'œuvre de Jacques Louis David, conservé au Louvre, que René Huyghe dirigea à partir de 1937. Il fut d'ailleurs un des organisateurs de l'évacuation des tableaux du musée du Louvre en zone non occupée durant l'invasion allemande.





ORDRES DE CHEVALERIE DE L'ACADEMICIEN RENE HUYGHE



136



137



138



139



140



142



143



144

**136 BELGIQUE**

ORDRE DE LEOPOLD, créé en 1832.  
Croix de commandeur à titre civil, à légende française, de M. René Huyghe. En vermeil et émail (petits éclats). Cravate.  
88 x 64 mm. Poids brut : 87 g.  
T.T.B.

150 / 200 €

**137 DANEMARK**

ORDRE DU DANNEBROG, créé en 1671.  
Croix de chevalier au chiffre du Roi Christian X, de M. René Huyghe. En vermeil et émail. Ruban.  
59 x 28 mm. Poids brut : 16,3 g.  
SUP.

100 / 150 €

**138 ESPAGNE**

ORDRE D'ISABELLE LA CATHOLIQUE, instituée en 1815.  
Croix de chevalier d'époque franquiste (1936-1975) de M. René Huyghe. En vermeil et émail (petites usures). Ruban à agrafe dorée.  
66 x 47 mm. Poids brut : 27 g.  
T.T.B.

100 / 150 €

**139 FRANCE**

ORDRE DE LA LEGION D'HONNEUR, créé en 1802.  
Etoile de commandeur d'époque IVe République, modèle de luxe à filets et feuillages en relief, de M. René Huyghe. En vermeil et émail (petits éclats aux feuillages). Centre en deux parties. Cravate.  
83 x 57 mm. Poids brut : 46 g.  
T.T.B. Dans son écrin « Aux ordres de chevalerie. Rue de Solférino. »

250 / 300 €

**140 FRANCE**

ORDRE DE LA LEGION D'HONNEUR, institué en 1802.  
Plaquette de grand officier de M. René Huyghe d'époque IVe République.  
En argent (coups aux pointes). Revers à attache basculante et deux crochets. Poinçon tête de sanglier.  
86 mm. Poids brut : 113 g.  
T.T.B.

400 / 500 €

**141 ITALIE**

ORDRE DU MERITE DE LA REPUBLIQUE ITALIENNE, créé en 1951.  
Croix de commandeur de M. René Huyghe. En vermeil et émail. Cravate.  
75 x 55 mm. Poids brut : 35 g.  
T.T.B.

150 / 200 €

**142 LUXEMBOURG**

ORDRE DE LA COURONNE DE CHÊNE, créé en 1841.  
Croix de commandeur de M. René Huyghe. En métal doré et émail (petits éclats). Cravate. Poinçon d'export d'Arthus Bertrand.  
55 x 50 mm.  
T.T.B. Dans un écrin, avec insigne de boutonnière.

200 / 250 €

**143 MONACO**

ORDRE DE SAINT CHARLES, créé en 1858.  
Croix de commandeur de M. René Huyghe. En vermeil et émail. Cravate. Poinçon au crabe.  
80 x 60 mm. Poids brut : 62 g.  
T.T.B. Dans son écrin au chiffre de Rainier III.

300 / 400 €

**144 MONACO**

ORDRE DU MERITE CULTUREL, créé en 1952.  
Insigne de commandeur de M. René Huyghe. En vermeil. Cravate.  
81 x 54 mm. Poids brut : 81 g.  
SUP. Dans son écrin au chiffre de Rainier III.

300 / 400 €

**145 Brochette de gala**

en vermeil de six miniatures de M. René Huyghe : Officier de la Légion d'honneur (IVe République), Commandeur de la Légion d'honneur (IIIe République), commandeur de l'ordre de Léopold (Belgique), commandeur de l'ordre du mérite de la République (Italie), chevalier de l'ordre du Dannebrog (Danemark), chevalier de l'ordre d'Isabelle la Catholique (Espagne).  
En vermeil, argent et émail. Rubans.  
T.T.B. (Manque la croix de l'insigne d'Isabelle la Catholique)

150 / 200 €

On y joint une médaille de l'ordre de la Courtoisie.

## ARGENTERIE



### 146 ANGLETERRE

Paire de bougeoirs en argent fourré, ils reposent sur une base carrée en rappel sur le fût en gaine, le binet rehaussé de têtes de béliers. SHEFFIELD 1903 - 1904  
Orfèvre : WALKER & HALL  
Poids brut : 2956,70 g - hauteur : 32,5 cm  
300 / 400 €

### 147 ANGLETERRE

Aigüière couverte en argent et anse clissée, elle repose sur une base carrée, le corps de forme balustré rehaussé de rangs de points en rappel sur le milieu et le haut du col. LONDRES 1816 - 1817  
Poids brut : 796,49 g - hauteur : 28,5 cm  
200 / 300 €

### 148 Centre de table

de forme ovale en métal mouluré de filets et rubans croisés et miroir biseauté reposant sur quatre pieds toupie. Quelques piques au tain. Longueur : 56 cm - largeur : 36,6 cm  
150 / 200 €

### 149 Drageoir

en argent dans le goût néo-égyptien rehaussé de sphinx ailés, la prise en pomme de pin. Couverture à redresser. Travail étranger (950‰). Poids : 324,15 g - hauteur : 16 cm  
100 / 150 €

### 150 PARIS 1819 - 1838

Porte-huilier en argent (manquent les carafes) en argent, il repose sur une base rectangulaire à quatre pieds boule, l'anse figure deux cols de cygne, les porte-carafes à décor d'urnes terminées par des ailes de papillon. Orfèvre : CARREAU  
Poids : 544,15 g - hauteur : 32 cm - longueur : 21,5 cm - largeur : 10,7 cm  
150 / 200 €



### 151 TURQUIE

Verseuse orientale en argent, reposant sur une bâte circulaire, le corps pansu à long bec verseur et anse à deux points d'accroche, le couvercle à dôme sommé d'une fleur.

Poids : 1110,42 g - hauteur : 31,5 cm

300 / 500 €

### 152 ITALIE

Légumier couvert de forme ronde en argent (800‰) et son dormant, il repose sur une bâte moulurée de feuilles d'eau et de points en rappel sur le couvercle sommé d'une pomme de pin et le dormant.

Orfèvre : en toutes lettres BELLINI à Florence  
Poids : 2299,04 g - diamètre du dormant : 34,7 cm

400 / 500 €

### 153 ALLEMAGNE fin du XIXe siècle

Coupe ouverte ovale en argent (800‰) à deux anses latérales reposant sur une base carrée ajourée et quatre pieds boule, rehaussée de deux médaillons de personnages à l'antique au repoussé de part et d'autre.

Poids : 269,28 g - hauteur : 17,7 cm - longueur : 21,5 cm

120 / 150 €

### 154 PORTUGAL

Aiguière casque en argent (916‰) reposant sur un piédouche circulaire, le corps à double rangs de repoussé en son milieu, l'anse à deux points d'accroche. Enfoncement au pied (à redresser)

D'après un modèle du XVIIIe siècle. PORTO XXe siècle

Poids net : 723,99 g - hauteur : 27,6 cm

200 / 300 €

## ART PRÉCOLOMBIEN



### 155 Massue courte

Appelée *patu pounamou*, cette arme cérémonielle se compose d'une lame en forme de spatule. La poignée de section ovale, est percée afin d'être suspendue au poignet du guerrier, par une corde (aujourd'hui disparue). Néphrite verte finement polie  
Culture Maori, Nouvelle-Zélande, XIX-XXe siècles

1 000 / 2 000 €



### 156 Personnage debout

Le corps stylisé de ce personnage caractéristique de l'art du Guerrero, permet de le placer parmi les M6 de la catégorie réalisée par Carlo Gay.  
Pierre verte  
Culture Mezcala, Guerrero, Mexique  
750 av. J.-C. - 250 apr. J.-C.

400 / 600 €

# ARCHÉOLOGIE

157



158



159



160



**157** Lot composé  
d'une masse d'arme et d'une idole  
en bronze  
Luristan IX-VII ème siècle avant JC  
H. 17 cm - 18 cm  
400 / 600 €

**158** Lot d'armes  
en bronze  
Différentes époques de l'Antiquité  
L. 13 à 31 cm  
400 / 600 €

**159** Hache  
en bronze  
Luristan IX-VII ème siècle avant JC  
L. 20,5 cm  
200 / 300 €

**160** Glaive  
en bronze  
Luristan début 1er millénaire avant JC  
L. 64 cm  
400 / 600 €

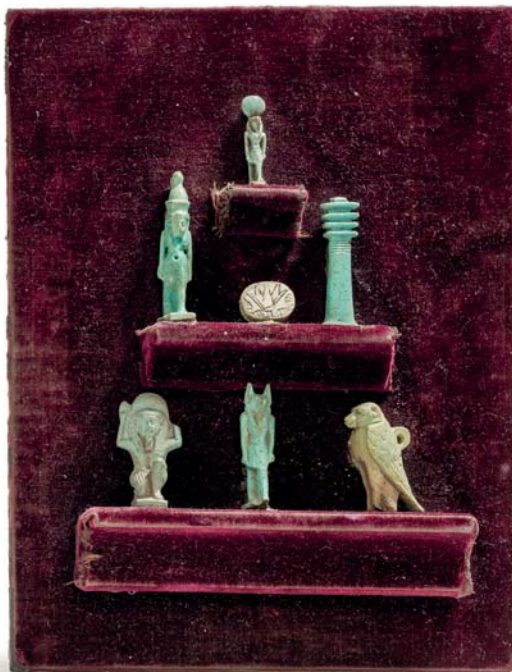
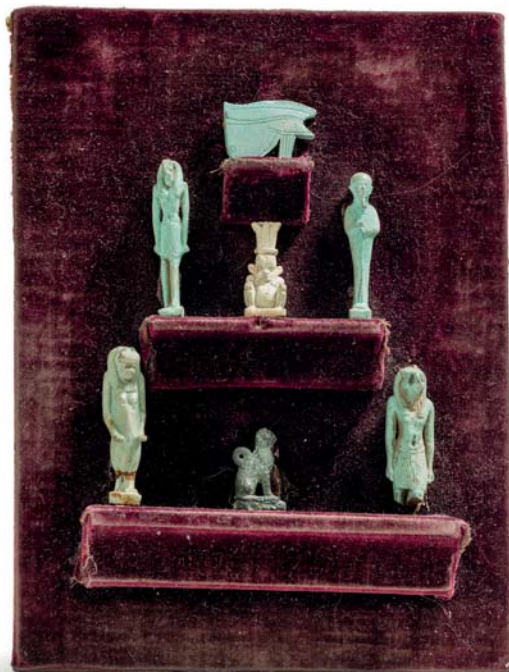
161



162



163



164

**161** Tête masculine

en stéatite  
Egypte, Basse Époque  
H. 6 cm  
Restaurations  
500 / 800 €

**162** Lot composé

d'une palette à fard et un miroir en bronze  
Egypte époque prédynastique et Nouvel Empire  
Diam. 21 cm - 16,5 cm  
100 / 200 €

**163** Lot d'amulettes

Egypte, Basse Époque  
800 / 1 000 €  
On y joint une plaquette en os copte

**164** Statuette d'Harpocrate

en bronze  
Egypte, époque Ptolémaïque H. 15 cm  
300 / 500 €



**165 Faucon Akhem**  
en bois polychrome  
Egypte, époque Ptolémaïque  
L. 15 cm  
200 / 300 €



**166 Vase**  
en albâtre  
Egypte, Ancien Empire  
H. 13 cm  
400 / 500 €



**167 Masque de sarcophage**  
en bois polychrome  
Egypte, époque Ptolémaïque  
H. 27 cm  
200 / 300 €

168



170



171



**168 Lot de facons**

en verre  
Epoque romaine et islamique  
Accidents

400 / 600 €

On y joint une boîte d'époque indéterminée

**169 Lot composé**

de statuettes et fragments de statuettes en terre cuite  
IV-V ème siècle avant JC  
Accidents, restaurations

500 / 1 000 €

**170 Deux poignées**

en bronze aux têtes de lion  
Epoque Romaine  
Diam. 14 cm

500 / 800 €

**171 Paire d'anses de grand vase**

en bronze  
Art Grec V-IVème siècle avant JC  
H. 14 cm

800 / 1 000 €





**172** Paire de boucles d'oreille

en or  
Epoque Romaine  
H. 4,5 cm Poids. 13,13 g.

800 / 1 000 €



### 173 Loutrophore

sculptée d'une scène de combat entre un grec et une amazone en marbre.

Style grec

Restaurations

1 000 / 2 000€

### 174 LECYTHE

figures rouges en terre cuite

Art grec V siècle avant JC

H. 16 cm

Cassé, recollé

500 / 800 €

### 175 Lot composé

d'un canthare étrusque et une œnochoé

en terre cuite peinte, cassures

IIIème siècle avant JC

H. 16, 5 cm - 21 cm

400 / 600 €

### 176 Lot de vases

en bronze

Différentes époques antiques

et époque moderne

100 / 150 €

### 177 Lot de terres cuites

Epoques antiques et moderne

Accidents

100 / 200 €

### 178 Lot objets de fouilles

Différentes époques antiques

et époque moderne

100 / 150 €

174



175



175



## ART ISLAMIQUE



### 179 Deux carreaux

de revêtement de frises à décor floral, pâte siliceuse à décor polychrome sous glaçure incolore transparente  
Ces deux fragments présentent un décor de frises de fleurs composites et de rinceaux de feuilles saz en blanc, turquoise et rouge sur fond cobalt.

Turquie, Iznik, début du XVII<sup>e</sup> siècle

Dimensions : 12,5 x 25,5 cm et 12 x 25 cm.

(Un fragment cassé)

600 / 800 €

### 180 Partie de carreau

en céramique de Damas, pâte siliceuse à décor polychrome sous glaçure incolore transparente

Ce carreau de revêtement recoupé présente un décor cobalt, vert, turquoise et aubergine sur fond blanc, de vignes et de fleurs composites inscrites dans des mandorles. Arthur Millner publie dans *Damascus Tiles* différentes variations de ce motif de treillis de vignes, dont un panneau datable de 1574.

Levant, Damas, circa 1570

Diam. 22 cm.

400 / 600 €

Voir : MILLNER A. (2015), *Damascus Tiles, Mamluk and Ottoman - Architectural Ceramics from Syria*, Munich / London / New York : Prestel, fig. 1.15 p.34 et fig. 4.29 p.142.



### 181 Lot de textiles

Coptes et islamiques

500 / 800 €





## 182 Page d'un Shah Nameh - Zahhak

*Prisonnier amené devant Faridun*

Encre, pigments polychromes et or sur papier

Cette page enluminée est extraite d'un Shahnameh (Livre des Rois), célèbre récit poétique rédigé par le poète Ferdowsi au Xe siècle, relatant l'histoire de la Perse ancienne mythique, de la création du monde à la conquête arabe au milieu du VIIe siècle. Le roi Zahhak, vêtu de rouge et représenté agenouillé les mains dans le dos, est reconnaissable grâce aux deux serpents flanqués sur ses épaules. Selon la légende relatée par Ferdowsi, Zahhak pactisa avec le démon et tua le roi Jamshid pour usurper le trône. Sa malédiction fut ensuite d'être contraint à nourrir de cervelles humaines deux serpents lui poussant sur les épaules, sacrifiant tous les jours nombre de jeunes garçons innocents. Une révolte menée par Faridun mit fin à son long règne tyrannique. Ce dernier le fit prisonnier, puis l'enchaîna dans une caverne sur les hauteurs du Mont Damavand, contraignant les serpents à le dévorer.

Iran, Chiraz ou Qazvin, vers 1600, Dynastie Safavide

Dimensions : 21 x 15,5 cm.

4 000 / 6 000 €

La plupart des représentations de Zahhak montrent le moment où il est prisonnier dans la grotte. Une autre miniature représentant la même scène de Zahhak prisonnier amené à Faridun est conservée au Metropolitan Museum de New York (Inv. n°1975.192.23).

## RENAISSANCE & HAUTE ÉPOQUE



### 183 Deux têtes de chien

en pierre calcaire sculptée.  
Probablement Sud-Ouest de la France.  
XVI<sup>e</sup> siècle.  
H. 11 et 14 cm.

1 000 / 1 500 €

### 184 Main

en marbre blanc sculpté.  
Fin du XVI<sup>e</sup>/début du XVII<sup>e</sup> siècle.  
L. 20 cm.  
(Manques)

1 500 / 2 000 €





**185** Entourage de **Desiderio de BARTOLOMEO di FRANCESCO**,  
dit **Desiderio da SETTIGNANO** (Settignano v. 1430 - Florence.1464)

*Tête d'enfant riant*

Sculpture en marbre blanc.

Egalement appelée Tête de l'Enfant Jésus ou Tête de Saint Jean Baptiste enfant. L'enfant est représenté en train de rire.

H. 18 cm.

(Quelques chocs, restauration ancienne au nez, partie de la chevelure à l'arrière du crâne à refixer)

8 000 / 10 000 €

Œuvres similaires conservées au KHM de Vienne et à la National Gallery de Washington (Kress collection K-1253 et K-1309).

Bibliographie comparative :

Duveen sculptures in public collections of America, a catalogue raisonné, New-York, 1944 : n. 55 & 60, repro.

Charles Seymour, Masterpieces of sculpture from the National Gallery of art, Washington and New-York, 1949 : 175, note 19, 74-76.

Sculpture, an illustrated catalogue. National Gallery of Art, Washington, 1994 :72, repro.



**186** Attribuée à Jacopo TATTI dit SANSOVINO (Florence 1486 - Venise 1570)

Tête présumée de Saint-Jean Baptiste

Très haut relief en carta pesta. Traces de polychromie visibles

H. 30 cm.

(Polychromie très encrassée, surpeint et fentes)

5 000 / 7 000 €

Cette rare tête a été étudiée par Marie-Noëlle Payre dans le cadre de son Mémoire de diplôme de l'IFROA, section sculpture, portant sur la carta pesta, sous la direction de Myriam Serck et publié en décembre 1989. Œuvres comparatives : Vierge à l'Enfant, musée de Krefeld, ancienne collection Beckerath. Vierge à l'Enfant, Sttaaliche museum de Berlin. Vierge à l'Enfant, musée du Louvre.





**187** Ecole de Giovanni Antonio AMEDEO (Pavie 1447 - Milan 1552)

Ange de l'Annonciation en marbre blanc sculpté.  
Il est représenté en gémuflexion et les mains jointes.

H. 37 cm.

(Quelques accidents)

8 000 / 10 000 €

Œuvres en rapport à la chapelle Colleoni de Sainte Marie Maggiore à Bergame ainsi qu'à la chartreuse de Pavie. Œuvres similaires conservée à la National Gallery de Washington (Kress Collection, 1939.1.320 et 1939.1.321)  
Bibliographie comparative : Sculpture, an illustrated catalogue. National Gallery of Art, Washington, 1994, repro.





### 188 Profil de chien

Marbre blanc sculpté. Socle en marbre veiné  
XVIIe siècle.  
20 x 30 cm.  
(Fragment)

2 000 / 3 000 €



### 189 Tête de sainte femme

Sculpture en pierre calcaire. Elle est représentée souriante, le visage encadré d'un voile légèrement penché du côté droit  
France, XVIIe siècle.  
H. 26 cm. L. 24 cm.  
(Accidents)

3 000 / 4 000 €



### 190 Buste de saint

Sculpture en bois anciennement polychrome. Il est représenté barbu, la tête légèrement tournée vers la gauche, les yeux levés vers le ciel et la bouche entrouverte.

Espagne, XVII<sup>e</sup> siècle.

H. 47 cm. L. 45 cm.

(Fentes, coupes et restaurations anciennes)

4 000 / 6 000 €



### 191 Encrier

en bronze patiné supporté par de  
petits faunes retenant des guirlandes.  
Couvercle godronné.  
Italie, XVIe/XVIIe siècle.  
H. 11 cm. D. 16 cm.  
(Accidents et manques)

800 / 1 200 €

### 192 Bras reliquaire

en cuivre à décor torsadé, traces de  
dorure.  
XVIIe siècle.  
L 31 cm.

800 / 1 200 €

### 193 Cadre architectural

en bois sculpté et en partie argenté.  
Montants à enroulement supportant  
un entablement.  
Italie, en partie du XVIe siècle.  
40 x 44 cm. 24,5 x 20 cm. la vue.

400 / 600 €



### 194 Coffret reliquaire

en forme de sarcophage en chêne richement sculpté et patiné à décor de putti, de guirlandes de fleurs et pots à feux présentant cinq oculis garnis de peintures polychromes représentant des attributs héraldiques. Repose sur des pieds en volutes.

XVIIe siècle.

H. 68 cm. L. 55 cm. P. 33 cm.

(Transformé postérieurement en jardinière. Peintures des oculi postérieures éléments associés)

2 000 / 3 000 €

### 195 Paire de pique-cierges

en bois argenté sculpté de feuillages. Base tripode. Style du XVIIe siècle. On y joint un pique-cierge en bois argenté, base tripode.

Italie, XVIIIe siècle.

H. 60 cm.

300 / 500 €



**196 Tête d'homme barbu**

(un saint ?) Pierre sculptée.  
Fin du XVIIe siècle.  
H. 36 cm.  
(Usures)

800 / 1 200 €

**197 Petite tête reliquaire**

en bois polychrome.  
XVIIe siècle.  
H. 13 cm.  
(Quelques manques)

300 / 500 €

**198 Deux bustes masculins**

de santons de crèche en terre cuite polychrome.  
Naples, XVIIIe siècle.  
H. 6,5 et 9 cm.

600 / 800 €





### 199 Saint Dominique

Le saint est représenté tenant la Bible et accompagné d'un chien.  
Base à doucine et à pans. Terre cuite polychrome.

XVIIe siècle.

H. 41,5 cm. L. 21 cm.

(Accidents)

1 200 / 1 500 €



### 200 Tête reliquaire

Sculpture en terre cuite polychrome représentant un saint barbu.  
La calotte arrière de la tête est amovible.

Probablement Philippines, XVIIe siècle.

H. 31 cm.

3 000 / 5 000 €

# MOBILIER & OBJETS d'ART



202



201



203



204



205



## 201 Coffret

en cuir clouté à décor de branchages fleuris et rosaces.

Fin du XVII<sup>e</sup> siècle.  
22 x 48 x 30 cm.

400 / 600 €

## 202 Ensemble de trois éléments de vitraux polychrome

représentant :

- Le Christ en buste. 24,5 x 28 cm.
- Sainte Catherine d'Alexandrie. 25 x 11,5 cm.
- Saint Michel terrassant le démon. 26 x 24 cm.

Haute-Epoque.

400 / 600 €

## 203 Coffre

en cuir clouté à motifs de mandorles, disques et d'une fleur.

Fin du XVII<sup>e</sup> siècle.  
20 x 45 x 30 cm.

400 / 600 €

## 204 Paire de fauteuils à joues

Dossier plat galbé. Piètement tourné réuni par une entretoise en H.

XVII<sup>e</sup> siècle.  
98 x 60 x 66 cm.  
(Restaurations)

500 / 700 €

## 205 Suite de trois chaises

à haut dossier plat. Piètement tourné réuni par une entretoise en H.

On y joint une chaise similaire.  
XVII<sup>e</sup> siècle.  
103 x 40 x 44 cm.  
(Restaurations)

400 / 600 €





**206 Entourage de Nicolas HILLIARD (1547-1619)**

*Portrait de dame à la collette*

H. 5,7 cm.

Dans un cadre à l'imitation de l'écaille.

500 / 600 €



**207 Malle de voyage**

en cuir clouté à motifs de rinceaux et de couronnes fermées. Prises latérales mobiles en fer.

XVIIe siècle.

50 x 101 x 50 cm.

(Usures)

600 / 800 €



**208 Fauteuil à haut dossier plat**

en bois mouluré patiné. Accotoirs à crosse. Piétement tourné à entretoise en H.

En partie du XVIIe siècle.

118 x 67 x 66 cm.

300 / 500 €



**209 Table à écrire**

en bois naturel ouvrant par un tiroir en ceinture. Piétement tourné réuni par une entretoise en H.

XVIIe siècle.

72 x 85 x 62 cm.

(Restaurations)

300 / 500 €



### 210 Miroir

en bois sculpté et doré à décor ajouré de rinceaux feuillagés.  
Venise, XVIII<sup>e</sup> siècle.  
102 x 90 cm.  
(Usures à la dorure)

600 / 800 €

### 212 Drageoir

en verre clair soufflé, sur piédouche à décor végétal.  
Murano, XVIII<sup>e</sup> siècle.  
H. 23 cm.

600 / 800 €

### 211 Devant de chasuble

en soie ivoire à décor floral brodé de fils polychromes et d'argent.  
XVIII<sup>e</sup> siècle.  
165 x 66 cm.

600 / 800 €

### 213 Vase gourde

en verre clair et bleu à décor floral gravé sur la panse. Fêle  
Murano, XVIII<sup>e</sup> siècle.  
H. 28,5 cm.

600 / 800 €



### 214 Bureau à gradin

en bois de placage et placage de ronce à décor de motifs géométrique et d'étoiles dans des encadrements. Il ouvre en partie supérieure par douze tiroirs encadrant un vantail. Le plateau coulissant dévoile un intérieur de six tiroirs. Il présente une partie basse des caissons ouvrant par six tiroirs. Repose sur des montants en balustres noircis réunis par des entretoises en X et en H. Pieds en sphère aplaties.

Entrées de serrures en os.

En partie du XVIIe siècle.

H. cm. L. cm. P. cm.

(Bureau Mazarin transformé et associé d'un cabinet. Accidents)

2 500 / 3 500 €

215



216



218



219

**215 Petit miroir**

en bois sculpté et doré par places et fronton ajouré, à décor d'agrafes et feuillages.

Epoque Régence.

73 x 42 cm.

(Usures)

300 / 500 €

**216 Lustre**

en verre clair à 6 bras de lumière, orné de tiges fleuries et feuillagées s'échappant d'une coupe retenue par un fût balustre. Murano.

Style du XVIIIe siècle.

H. 115 cm. D. 80 cm.

400 / 600 €

**217 Paire de consoles d'appliques**

en bois sculpté, doré et noirci, à décor d'enroulements feuillagés. On y joint un console à décor similaire.

Italie, en partie du XVIIIe siècle.

47 x 27 cm.

400 / 600 €

**218 Fauteuil**

en bois sculpté et redoré anciennement canné à décor de feuillages et rocailles. Dossier plat, accotoirs sinueux, pieds galbés. Couverture de soierie bleue Rubelli.

Epoque Louis XV.

93 x 63 x 57 cm.

400 / 600 €

**219 Paire de tabourets**

mouvementés à châssis, en bois sculpté et redoré à décor de feuillages. Ils reposent sur des pieds galbés. Couverture de soierie bleue Rubelli.

Venise, XVIIIe siècle.

50 x 50 x 40 cm.

800 / 1 000 €

**220 Fauteuil**

en bois naturel mouluré, sculpté de feuilles et fleurettes. Dossier en cabriolet, accotoirs en coup de fouet, pieds galbés. Estampille illisible.

Epoque Louis XV.

85 x 63 x 50 cm.

300 / 500 €



**221 Canapé à joues**

à dossier plat à triple évolution en bois mouluré, sculpté et patiné.  
Repose sur pieds ornés de feuillages. Couverture de velours frappé jaune.

Epoque Louis XV.  
103 x 184 x 60 cm.

1 000 / 1 200 €

**222 Tabouret**

en bois sculpté et doré à décor de rocaille et feuillages  
Venise, XVIIIe siècle.

50 x 44 x 45 cm.

(Chaise transformée, accidents et manques)

300 / 500 €

**223 Table à jeux rectangulaire**

en bois noirci et bois de placage. Le plateau mobile à décor d'échiquier dévoile un jeu de tric-trac marqueté. Repose sur des pieds galbés. Chutes et sabots feuillagés en bronze doré.

Epoque Louis XV.

74 x 72,5 x 54,5 cm.

1 200 / 1 500 €





### 224 Paire de colonnes

en bois sculpté et doré à chapiteaux corinthiens reposant sur des bases moulurées, laquées gris et or à décor de faux-marbre.

En partie du XVIIIe siècle.

H. 290 cm.

(Accidents et manques. Différences aux chapiteaux)

3 000 / 5 000 €

On y joint un pilastre cannelé à chapiteau corinthien en bois anciennement laqué. XVIIIe siècle. H. 238 cm.

### 225 Christ

en croix gravé sur fond de miroir hexagonal. Murano, XVIIIe siècle. Dans un cadre en bois sculpté et doré.

H. 30 cm.

(Petits accidents et manques)

300 / 500 €

### 226 Fauteuil à châssis

en bois sculpté et redoré à décor de feuillages. Dossier plat mouvementé, accotoirs à crosse, pieds galbés. Couverture de soierie bleue Rubelli.

Venise, XVIIIe siècle.

104 x 66 x 50 cm.

600 / 800 €



### 227 Paire de pique-cierges

en bois sculpté et doré à décor de feuillages, sur des socles quadrangulaires moulurés partiellement laqué et dorés.

Italie, en partie du XVIIIe siècle.

H. 115 cm.

400 / 600 €

### 228 Niche

architecturée et ajourée en bois sculpté, argenté et doré. Les côtés à montants de rocailles présentent une ouverture surmontée d'une draperie et d'un entablement. Le fond s'orne d'un soleil radiant coiffé d'une arcature, d'un fronton et d'une couronne fermée.

Italie XVIIIe siècle.

125 x 63 cm.

(Accidents et manques)

1 500 / 2 000 €



### 229 Grand miroir

en bois sculpté et doré à décor de feuilles, rosaces et filet de perles. Il est surmonté d'un fronton ajouré orné de palmes et d'un vase fleuri.

Epoque Louis XVI

165 x 89 cm.

(Fronton rapporté et redoré d'époque Régence)

800 / 1 200 €

### 230 Commode bombée

en placage de palissandre ouvrant par trois tiroirs séparés par des rainures de cuivre. Montants arrondis à cannelures de cuivre. Dessus à motifs d'entrelacs. Poignées, entrées de serrures et astragale en bronze ciselé.

Début du XVIIIe siècle.

87 x 120 x 65 cm.

(Accidents et manques)

2 000 / 3 000 €

### 231 Chaise à fonds de canne

en bois sculpté et relaquée à décor de feuilles et feurettes. Dossier plat, pieds galbés réunis par une entretoise en H.

Epoque régence.

92 x 44 x 50 cm.

150 / 300 €

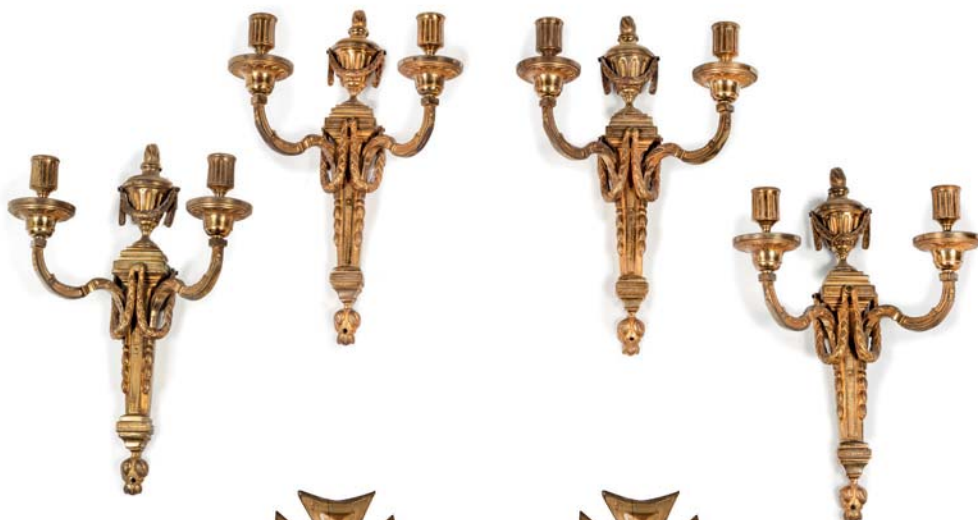




### 232 Suite de quatre appliques

en bronze ciselé redoré à deux bras lumières  
s'échappant d'une gaine ornée de guirlandes et  
coiffée d'un vase couvert  
Fin du XVIIIe siècle.  
40 x 26 cm.

800 / 1 200 €



### 233 Paire de petits miroirs

en bois sculpté et doré en forme de cartouche  
ajouré orné de guirlandes  
Style Louis XVI, XIXe siècle.  
50 x 36 cm.

300 / 500 €



### 234 Grand canapé corbeille

en bois mouluré, doré et sculpté de fleurettes. Dossi-  
er enveloppant à triple évolution. Accotoirs sinueux.  
Pieds cambrés. Garniture à matelas de soierie bleue.  
Italie, XVIIIe siècle.  
100 x 215 x 65 cm.  
(Reprises à la dorure)

1 500 / 2 000 €





**235** Paire de cassolettes ovoïdes en marbre blanc et bronze ciselé et doré. Montants à têtes de bétier. Couvercle à graine formant binet. Pieds toupie. Style Louis XVI, XIXe siècle. H. 28 cm.

500 / 700 €

**236** Pendule portique en marbre blanc, noir et bronze doré. Le cadran émaillé blanc est supporté par deux pyramides coiffées de pots à feu et surmonté d'un vase couvert. Base à degrés. 1er tiers du XIXe siècle. 44 x 24 cm.

(Accidents et manques)

500 / 700 €

**237** Suite de six fauteuils en bois naturel mouluré. Dossier cabriolet en chapeau de gendarme. Supports d'accotoirs en console. Pieds fuselés à cannelures Travail régional, fin XVIIIe, début du XIXe siècle. 89 x 58 x 53 cm.

800 / 1 000 €



**238** Paire de chenets aux enfants souffleurs en bronze ciselé et doré. Sur une base à canaux, filets de perles, rosaces, pampres et pommes de pin. Sans fers.  
Epoque Louis XVI.  
33 x 37 cm.  
1 200 / 1 500 €

**239** Commode rectangulaire en bois fruitier à décor marqueté d'encadrements, de filets et de croix. Montants à pans coupés terminés par des pieds en gaine. Prises de tirage et entrées de serrure en laiton. Numérotée F.24 et monogrammée AF. au dos. Travail régional, circa 1800.  
86 x 108 x 59 cm.  
(Manque une entrée de serrure)  
600 / 800 €

**240** Bergère en bois mouluré laqué crème. Dossier plat en chapeau de gendarme. Accotoirs et pieds à cannelures rudentées. Estampillée J. P. GAUTRUCHE  
Epoque Louis XVI  
106 x 65 x 60 cm.  
800 / 900 €  
Jean-Pierre Gautruche, reçu Maître en 1772.

242



241



241



244



245



246

**241 Paire d'obélisques**

façon écaille reposant sur des sphères et sur un socle mouluré.

XXe siècle.

H. 44 cm.

300 / 500 €

**244 Fauteuil**

en bois mouluré relaqué gris sculpté de fleurettes et de feuilles. Dossier plat carré, supports d'accotoirs en console, pieds en gaine élégie.

Epoque Louis XVI.

94 x 60 x 53 cm.

300 / 500 €

**242 Miroir**

en bois sculpté et doré à décor de feuillages et d'un fronton ajouré orné de trophées militaires.

Fin du XVIIIe siècle.

105 x 60 cm.

(Usures)

500 / 700 €

**245 Console rectangulaire**

en bois sculpté partiellement noirci et doré.

Décor ajouré de branches de lauriers soulignés d'un filet de perles. Pieds fuselés à cannelures.

Dessus de marbre gris veiné à gorge.

Travail régional, fin du XVIIIe siècle.

98 x 93 x 52 cm.

(Accidents et restaurations anciennes)

600 / 800 €

**243 Coiffeuse**

en bois de placage marqueté de filets alternés. Ouvre par des abattants dont un garni d'un miroir et des tiroirs. Pieds en gaine.

Epoque Louis XVI.

73 x 77 x 44 cm.

(Accidents et manques)

300 / 400 €

**246 Fauteuil**

en bois mouluré relaqué crème à dossier médaillon, accotoirs et pieds fuselés à cannelures rudentées.

Epoque Louis XVI.

90 x 60 x 44 cm.

200 / 300 €

247



248



249



250



251



252

**247 Deux médaillons**

présentant des personnages féminins en cires figurant des allégories. Cadres en bois noircis. XVIIIe siècle.  
H. 7,5 cm.

300 / 500 €

**250 Miniature**

sur ivoire représentant une jeune femme accoudée. XVIIIe siècle.  
7,5 cm.

200 / 300 €

**253 Lot de 12 médailles commémoratives**

en bronze patiné. XXe siècle.

100 / 150 €

**248 Ecole FRANÇAISE, du XVIIIème siècle**

*Portrait d'homme*  
Miniature  
2,5 x 2 cm de forme ovale

300 / 500 €

**251 Miniature polychrome**

Portrait de dame de qualité  
Début du XIXe siècle.  
D. 6 cm.

150 / 200 €

**254 Lot de 12 médailles commémoratives**

en bronze patiné. XXe siècle.

100 / 150 €

**249 Miniature polychrome**

Portrait de prélat.  
XVIIe siècle.  
D. 7 cm.

200 / 300 €

**252 Tabatière**

en ivoire ornée d'une miniature représentant un homme de qualité. (Fente)  
Début du XIXe siècle.  
D. 6 cm.

200 / 300 €

**255 Lot de 9 médailles commémoratives**

en bronze patiné. XXe siècle.

60 / 80 €

256



257



258



260



261



262



263

**256 Aigle**

en bronze doré tenant une sphère en pierre dure et reposant sur un fût en cristal et cristal de roche. Moderne.

H. 23,5 cm.

200 / 300 €

**257 Eventail**

orné d'une scène peinte polychrome représentant Eliezer et Rebecca. Brins en os à décor floral ajouré. (Petite déchirure) XVIIIe siècle.

27 x 48 cm.

200 / 300 €

**258 Paire de flambeaux**

à cotes en métal anciennement argenté.

Epoque Louis XV.

H. 25,5 cm.

300 / 400 €

**259 Ecrioire de voyage cylindrique**

en maroquin vert, se déroulant et conservant deux fiocons d'encre. Début du XIXe siècle.

L. 32 cm.

300 / 500 €

**260 Petit tondo**

en bronze patiné représentant une scène antique.

XVIIIe siècle.

D. 14,5 cm.

500 / 700 €

**261 BLAU, XXe siècle**

Médaille en bronze patiné représentant Delacroix de profil.

Cachet du fondeur : Cire Valsuani.

D. 16 cm.

200 / 300 €

**262 Médaille**

en cristallo-cérame représentant une scène antique sur fond vert.

XIXe siècle.

D. 8 cm.

200 / 300 €

**263 Médaille**

en nacre ajourée sculptée représentant un profil féminin.

XIXe siècle.

H. 5,5 cm.

200 / 300 €

265



266



268



269

**264 Paire de flambeaux**

en métal argenté à décor de cannelures et de filets de perles

Epoque Louis XVI.

H. 29 cm.

300 / 400 €

**265 Veilleuse**

en bronze ciselé et doré figurant un cygne retenant des chainettes. Base à pans coupés ornée d'une frise.

Epoque Restauration.

30 x 18 cm.

400 / 600 €

**266 Paire de petites aiguières**

en bronze ciselé et doré à décor de feuilles et de godrons. Reposent sur des gaines à masques de Méduse et branches de pampres.

Début du XIXe siècle.

H. 30 cm.

600 / 800 €

**267 Table à écrire**

en bois fruitier ouvrant par un tiroir en ceinture. Pieds en gaine.

Travail régional, fin de l'époque Louis XVI.

72 x 70 x 87 cm.

(Restaurations)

300 / 500 €

**268 Table à jeux**

en bois naturel à plateau portefeuille reposant sur des pieds à demi-colonnes.

XIXe siècle.

72 x 87 x 43 cm.

300 / 500 €

**269 Partie de mobilier de salon**

relaqué crème comprenant un canapé à joues et deux fauteuils en cabriolet à dossiers renversés. Accotoirs en balustre bague, pieds antérieurs fuselés, pieds postérieurs en gaine.

Epoque Directoire.

Canapé : 91 x 157 x 70 cm.

Fauteuils : 84 x 56 x 46 cm.

400 / 600 €



### 270 Précieux ensemble de commodité

en bois de santal plaqué d'ivoire gravé de filets de feuilles, de perles et de branchages fleuris comprenant :

- Nécessaire à écrire au dessus centré d'un écusson. Il dévoilant un plateau gainé de cuir et des casiers. Ouvre par un tiroir latéral. Prise en métal argenté. 12 x 35,5 x 25,5 cm.
  - Boite à couture au dessus centré d'un médaillon. Il dévoile 2 compartiments ovales à couvercle et 1 circulaire (manque probablement le couvercle). Parements en argent. 13 x 29 x 14 cm.
  - Miroir ovale pivotant surmonté d'un médaillon entouré d'une guirlande. Montants galbés terminés par des pieds patins aux extrémités noircies. 61 x 42 cm.
- Travail anglo-indien, probablement Vizagapatam, début du XIXe siècle.  
(Fentes, accidents, quelques manques)

3 000 / 4 000 €





### 271 Rare cabinet à gradins

en bois de santal plaqué d'ivoire. Il est gravé d'un décor de vases et de branchages de fleurs telles que des roses, des œillets et des ipomées encadrés de filets de perles et de filets alternés. Sur les côtés des branchages fleuris noués d'un ruban sont encadrés d'une frise d'entrelacs feuillagés. Il ouvre par huit tiroirs répartis sur quatre gradins. Celui du bas dévoile neuf coffrets agencés en compartiments à décor similaire gravé similaire et au couvercle orné d'une couronne. Celui du centre, ovale, est monogrammé MIH.

Travail anglo-indien, probablement Vizagapatam, début du XIXe siècle.

34 x 57 x 32 cm.

(Fentes, petits accidents et manques, restaurations anciennes)

4 000 / 6 000 €



### 272 Pendule lyre

en bois de placage et ornements de bronze doré. Cadran émaillé blanc surmonté d'une corbeille fleurie. Base à doucine et petits pieds.

Circa 1830/40.

55 x 23 cm.

500 / 700 €

### 273 Table à écrire

en bois clair marqueté de méandres. Ouvre par un tiroir en ceinture et repose sur des pieds gainé à denticules.

Epoque Biedermeier.

76 x 94 x 63 cm.

300 / 500 €

### 274 Paire de chaises

en bois clair. Dossier plat ajouré à volutes. Pieds en gaine et en sabre.

Epoque Biedermeier

94 x 46 x 42 cm.

(Accidents aux pieds)

300 / 500 €



275



276



277



279



280

**275 Buste**

en bronze à patine brune représentant Rousseau, socle en marbre blanc à degrés.

XIXe siècle.

H. totale : 19 cm.

400 / 600 €

**276 Prise de canne**

en bronze patiné représentant un taureau.

XIXe siècle.

H. 13 cm.

150 / 300 €

**277 Tête féminine**

en bronze à patine noire.

Circa 1920.

H. 19 cm.

200 / 300 €

**278 Broderie polychrome**

représentant un vase fleuri. Début du XIXe siècle.

47 x 41 cm.

100 / 150 €

**279 Trois tabatières**

dont deux en pierres dures et une en nacre gravée d'un décor feuillagé. Montures de métal doré.

XIXe siècle.

3,5 x 7 x 5 cm. pour la plus grande.

200 / 300 €

**280 Daguerrotype**

représentant une dame assise et son enfant endormi. Dans son étui de cuir à motifs.

6,5 x 5,5 cm. la vue.

(Rabat à refixer)

150 / 200 €



**281** Jean-Baptiste CARPEAUX (1827-1875)

*Le découragement*

Esquisse en terre cuite. Etiquettes au-dessous portant le titre de l'œuvre et « Ancienne collection Clément-Carpeaux »

H. 20 cm. L. 30 cm.

5 000 / 6 000 €

Œuvres en rapport :

La confiance, musée du Petit Palais, inv. PPS 1880.

Le désespoir, musée du Petit Palais, inv. PPS 1591.

Bibliographie comparative : Poletti et Richarme, Jean-Baptiste Carpeaux, catalogue raisonné de l'œuvre édité, 2003.

Louis Clément-Carpeaux (1872-1961) est la fille du sculpteur. Son unique héritière et dame de compagnie, Louise Holfeld, légua en 1967 un important ensemble d'œuvres aux Musées Nationaux.



282

**282** Colonne

en marbre jaune et blanc à chapiteau toscan.

XXe siècle.

H. 146 cm.

400 / 600 €

283



284

**283** Paire de globes céleste et terrestre

par LORRAIN BASTIEN AINE, rue saint André des arts 60 Paris  
Cartographie et cercle méridien en papier imprimé trace de coloris ancien, accidents  
Fin XIXe siècle  
H. 53 cm

1 200 / 1 500 €

**284** Table à jeux à plateau portefeuille

en bois de placage marqueté d'un damier et de filets d'encadrement.

Pieds en gaine.

Début du XIXe siècle.

75 x 80 x 40 cm.

300 / 500 €

**285** Lustre à six bras de lumière

à fût central bagué en bronze patiné et ornementation de cristaux tels que pampilles et gouttes.

Style Louis XV, XXe siècle.

H. 56 cm. D. 43 cm.

400 / 500 €

286



287



288



289

**286 Lustre corbeille**

en métal patiné, bois doré et  
ornementation de cristaux taillés.  
Style néo-classique, XIXe siècle.  
H. 116 cm. D. 60 cm.  
(Manques)

600 / 800 €

**287 Paire d'obélisques**

en marbres noir et blanc, la base  
ornée de médaillons.  
XXe siècle.  
H. 33 cm.  
(Accident)

300 / 500 €

**288 Ecran de cheminée**

en bois mouluré et sculpté de forme  
chantournée et reposant sur pieds  
patins. La feuille est brodées de fleurs  
polychromes du XVIIIe siècle réappliquées  
sur une soierie bleue d'époque  
postérieure. (Accidents et manques)  
Style Louis XVI, début du XXe siècle.  
96 x 11 cm.

300 / 500 €

**289 Petit bureau**

en bois de placage marqueté d'un  
filet alterné ouvrant par trois tiroirs, un  
cylindre dévoilant des tiroirs et par  
un tiroir en ceinture. Pieds en gaine  
Début du XIXe siècle.  
100 x 80 x 47 cm.  
(Accidents et manques)

300 / 400 €

290



291



290



293



294



295

**290 Deux cadres**

en argent repoussé à profil mouluré et à fronton sur âme de bois.

XXe siècle.

33 x 24 cm.

300 / 500 €

**291 Lustre**

en bois sculpté et argenté à décor de feuillages et à 5 bras de lumières s'échappant d'un fût balustre.

Venise, style du XVIIe siècle.

H. 120 cm. D. 72 cm.

200 / 300 €

**292 Cadre**

en bois et stuc doré à décor de palmettes.

1er tiers du XIXe siècle.

20 x 25,5 cm. la vue.

100 / 150 €

**293 Paire de pique-cierges**

en métal argenté. Base tripode.

Italie, XIXe siècle.

H. 69 cm.

(Accident à un pied)

200 / 400 €

**294 Guéridon**

en marbre gris veiné, fût en balustre bagué terminé par des pieds griffes. Dessus hexagonal postérieur.

XIXe siècle.

H. 71 cm. L. 44 cm.

300 / 500 €

**295 Paire d'obélisques**

en marbre rouge, noir et blanc.

XXe siècle.

H. 44 cm.

(Accident)

300 / 500 €



296



297



298



301



300



301

**296 Pietra paesina**

Dans un cadre mouluré en bois noirci.  
XXe siècle.  
11 x 20,5 cm. la vue.

100 / 150 €

**297 Buste de l'empereur Auguste**

en bronze à patine de feuilles.  
Fin du XIXe siècle.  
H. 15 cm.

200 / 400 €

**298 Miroir octogonal**

en bois mouluré noirci, à parclozes de laiton et  
têtes de chérubins en bronze.  
Dans le goût de la Renaissance, seconde  
moitié du XIXe siècle.  
47 x 47 cm.  
(Manques)

300 / 500 €

**299 Pique-cierge**

en bois doré à décor de feuilles. Piétement  
tripode à griffes.  
XIXe siècle.  
H. 97 cm.  
(Petits accidents)

200 / 400 €

**300 Paire de bouquet**

en perles de verres s'échappant de vases feuil-  
lagés en laiton.  
Italie, XIXe siècle.  
H. 92 cm.  
(Manques)

300 / 500 €

**301 Paire de guéridons**

en bois sculpté et argenté. Le fût balustre feu-  
illagé tripode repose sur une base triangulaire  
concave.  
En partie du XIXe siècle.  
H. 80 cm. D. 38 cm.

400 / 600 €

302



303



304



305



**302 C. CARLIER**, début du XXe siècle  
*Profil de Louis Huygues*  
 Plâtre signé.  
 26 x 19 cm.  
 300 / 500 €

**303 Arlette SOMAZZI**, née en 1921  
 Buste de René Huygues, 1990  
 Terre cuite sculptée, signée.  
 H. 32 cm.  
 300 / 500 €

**304 Personnage**  
 polychrome de crèche napolitaine.  
 XIXe siècle.  
 H. 27 cm.  
 200 / 300 €

**305 Table d'appoint circulaire**  
 en bronze argenté. Le plateau en bois  
 verni est ceinturé d'une galerie et muni  
 d'une prise annulaire. Il repose sur des  
 pieds galbés terminés par des griffes.  
 Travail anglais, XXe siècle.  
 H. 105 cm. D. 27 cm.  
 (Fentes au plateau)  
 300 / 500 €

**306 Jardinière**  
 à contours en porcelaine à décor  
 polychrome de cygnes sur fond noir.  
 Monture en bronze patiné.  
 XXe siècle.  
 19,5 x 24 x 14 cm.  
 150 / 200 €

**307 Cadre mouvementé**  
 en bois naturel orné de laiton appliqué à  
 décor végétal repoussé.  
 Art Nouveau.  
 26 x 18 cm.  
 200 / 400 €



**308** Ricardo SCARPA (1905-1999)

Quatre épreuves en bronze à patine noire représentant des sujets féminins dans diverses positions. Signées et numérotées 4/8. H. 8, 10 et 12 cm.

600 / 800 €



**309** S. PONOMAREW, XXe siècle.

Personnage féminin  
Sculpture en terre cuite signée.  
H. 19,5 cm.  
(Accident)

300 / 500 €



# ART D'ASIE

• EXPERT : Cabinet PORTIER • 01 48 00 03 41



## 310 CHINE, Compagnie des Indes

Epoque QIANLONG (1736 - 1795)

**Ensemble de dix-neuf assiettes creuses** en porcelaine

bleu blanc à décor de semis de fleurs, dont pivoines, chrysanthèmes et cerisiers dans leur feuillage.

(Quatre fêlées, une avec éclat).

Diam. 20,5 cm.

300 / 500 €

## 311 CHINE - Epoque KANGXI (1662 - 1722)

**Paire d'assiettes** en porcelaine bleu blanc à décor de

réserves ornées de dais et tournesols dans le style Kraak entourant une réserve ornée d'insecte sur un tournesol.

(Une fêlée, une avec égrenure).

Diam. 21 cm.

80 / 100 €

312



313



314

**312 INDE - GANDHARA**

Art gréco-bouddhique, IIe/IVe siècle  
**Tête de bodhisattva** en schiste gris, les yeux mi-clos, la coiffe finement tressée et ornée de fleurs, elle est surmontée d'un chignon.  
 H. 17 cm.

800 / 1 000 €

**313 THAILANDE - XVIIe/XVIIIe siècle**

**Main droite de bouddha** en bronze faisant le geste de l'absence de craint (abhaya mudra). (Accidents).  
 H. 19 cm.

300 / 500 €

**314 LAOS - XVIIIe siècle**

**Statuette de bouddha** en bronze à patine brune à traces de laque or, debout sur un socle, les bras légèrement écartés, les yeux mi-clos, la coiffe ornée de l'ushnisha et surmonté par la flamme. (Restaurations).  
 H. 39 cm.

1 000 / 1 500 €



### 315 JAPON

Milieu Epoque EDO (1603 - 1868)

**Encre sur soie**, cascade derrière un pin.

Porte la signature de Tan'yu peint à 68 ans.  
(Taches).

Dim. 143 x 70 cm.

Montée en kakemono. Boite en bois.

400 / 600 €







## ORDRE D'ACHAT / ABSENTEE BID FORM

VENTE AUX ENCHÈRES PUBLIQUES  
PARIS • HÔTEL DROUOT

MERCREDI 5 JUIN 2019 – Salle 4

<input type="checkbox"/> ORDRES D'ACHAT <input type="checkbox"/> ENCHÈRES PAR TÉLÉPHONE
--

Dans le cas où il nous serait impossible de vous joindre au téléphone,  
veuillez porter les enchères à hauteur de

	€
--	---

Nom et prénom / <i>Name and first name</i> .....
Adresse / <i>Address</i> .....
Tél. : bur./office / <i>Tel. dom./home</i> .....
e-mail .....

*Après avoir pris connaissance des conditions de vente décrites dans le catalogue, je déclare les accepter et vous prie d'acquiescer pour mon compte personnel aux limites indiquées en euros, le ou les lots que j'ai désignés ci-dessous. (Les limites ne comprenant pas les frais légaux).*

*I have read the conditions of sale printed in this catalogue and agree to abide by them. I grant your permission to purchase on my behalf the following items within the limites indicated in euros. (These limites do not include buyer's premium and taxes).*

**Références bancaires / Bank references :**

Code banque	Code guichet	n° de compte	Clé
<input style="width: 100%;" type="text"/>	<input style="width: 100%;" type="text"/>	<input style="width: 100%;" type="text"/>	<input style="width: 100%;" type="text"/>

LOT N°	DESCRIPTION DU LOT	LIMITE EN €uros

Signature obligatoire : \_\_\_\_\_ Date : \_\_\_\_\_  
*Required signature*

## CONDITIONS DE VENTE

La vente volontaire sera faite expressément au comptant en Euros.

Les acquéreurs paieront en sus de l'adjudication pour les objets et par lot 27 % T.T.C. (22,50 % H.T. + T.V.A. 20 %).

Le plus offrant et dernier enchérisseur sera l'adjudicataire.

En cas de double enchère reconnue effective par la Société de Vente aux enchères, son opérateur ou le Commissaire-Priseur judiciaire, l'objet sera remis en vente, tous les amateurs présents pouvant concourir à cette deuxième mise en adjudication.

L'ordre du catalogue sera suivi. Les dimensions et le nombre des pièces indiquées sont données à titre indicatif.

Tous les objets modernes ou anciens sont vendus sous garantie de la Société de Vente aux enchères ou du Commissaire-Priseur judiciaire et, s'il y a lieu, de l'expert qui l'assiste, suivant les désignations portées au catalogue et compte tenu des rectifications annoncées au moment de la présentation du lot et portées sur le procès-verbal de la vente. Une exposition préalable permettant aux acquéreurs de se rendre compte de l'état des biens mis en vente, il ne sera admis aucune réclamation une fois l'adjudication prononcée, notamment pour les restaurations d'usage, les petits accidents, les taches ou déchirures, l'état sous la dorure, les peintures ou les laques. Les conditions d'état des tableaux sont disponibles en français et en anglais auprès de l'expert.

Tous les meubles et objets adjugés descendent au magasinage de Drouot, ils sont à la charge de l'acheteur :

Les lots peuvent être enlevés gratuitement en salle jusqu'à 19h le soir de la vente et entre 8h et 10h le lendemain. Passé ce délai, les lots sont stockés au service DROUOT MAGASINAGE, aux tarifs suivants :

- Frais de dossier / lot TTC : 5€
- Frais de stockage et d'assurance / lot TTC :
  - 1€ / jour, les 4 premiers jours ouvrés
  - 1€ / 5€ / 10€ / 20€ / jour, à partir du 5<sup>e</sup> jour ouvré, selon la nature du lot

Les frais de magasinage sont offerts pour les lots pris en charge par DROUOT TRANSPORT \* ; dans les 10 jours suivant la vente.

DROUOT MAGASINAGE • 01 48 00 20 18 ou 01 48 00 20 56 • magasinage@drouot.com

6 bis, rue Rossini 75009 Paris 3<sup>e</sup> sous-sol • du lundi au samedi de 9h à 10h et de 13h à 18h

Attention : les lots ne sont remis que sur présentation du bordereau de vente acquitté, et/ou de l'étiquette de la vente.

\* GEODIS • 01 48 00 22 49 • drouot-transport@drouot.com

En cas de paiement par chèque par l'adjudicataire, le transfert de propriété de l'objet n'aura lieu qu'après encaissement du chèque.

Le magasinage n'engage pas la responsabilité du Commissaire-Priseur à quelque titre que ce soit, l'objet étant considéré sous la garantie exclusive de l'adjudicataire, dès le moment de l'adjudication. En cas de paiement par chèque non certifié, la délivrance des objets pourra être différée jusqu'à l'encaissement de celui-ci.

Paiement par Carte accepté. En cas de règlement par Carte de crédit étrangère, les frais de 1,5 % seront imputés en sus des frais légaux et 2,9 % pour les Cartes American Express.

Les paiements en espèce ne peuvent excéder 1000 euros, frais de vente compris.

## ORDRES D'ACHAT

Les ordres d'achat sont une facilité pour les clients. La Société de Vente aux enchères et le Commissaire-Priseur judiciaire ne sont pas responsables pour avoir manqué d'exécuter un ordre par erreur ou pour toute autre cause.

Tout éventuel acquéreur désirant porter les enchères par téléphone devra au préalable confirmer sa volonté par tout moyen écrit avant la vente. Les frais d'expédition seront réglés par les acquéreurs.

*All purchaser should be paid in cash. The buyers will have to pay an additional charge of : 27 % (22,50 % + V.A.T. 20 %).*

*Orders can be sent by post or telegram and phone during the sale (we will call you). Sufficient notice must be given to the expert (please take account of time difference).*

*Orders can be placed with M<sup>re</sup> TESSIER - M<sup>re</sup> SARROU or the Expert, during the viewing. In any case claim, the french text only will be taken in consideration.*

## EXPORTATION

L'exportation de certains biens hors de France, que cela soit vers un pays membre de la communauté européenne ou non, est subordonnée à la délivrance d'un certificat par le Ministère de la Culture (décret n° 2004-709 modifiant le décret 93-124) qu'il est de la responsabilité de l'adjudicataire de demander. Le fait qu'une autorisation d'exporter soit tardive ou refusée ne pourra pas justifier l'annulation de la vente, ni aucun retard de paiement du montant dû.

## SUCCESSIONS • ESTIMATIONS • INVENTAIRES PARTAGES • ASSURANCES • FRANCE ET ÉTRANGER

Nous effectuons les estimations, inventaires d'assurance et les partages de meubles, tableaux, objets d'art et matériel industriel ou commercial sur rendez-vous.

\* Spécimen en ivoire d'Elephantidae spp (I/A) et écaille de tortue pré-Convention :  
antérieur au 1er juillet 1947 et conforme au Règle CE 338/97 du 09/12/1996 art.2-Wmc.  
antérieur au 1er juillet 1975 et conforme aux arrêtés français des 16 août 2016 et du 4 mai 2017.

Pour une sortie de l'Union Européenne, un CITES de ré-export sera nécessaire, celui-ci étant à la charge du futur acquéreur. La délivrance d'un tel document n'est pas automatique. Pour une éventuelle réexportation, il appartiendra à l'adjudicataire de se renseigner - préalablement à tout achat - auprès des douanes du pays concerné, particulièrement s'il s'agit des Etats-Unis ou de la Chine.



RENÉ HUYGHE

**MUSÉE  
DU  
LOUVRE**

TESSIER **TS** SARROU  
& Associés  
Commissaires-Priseurs