

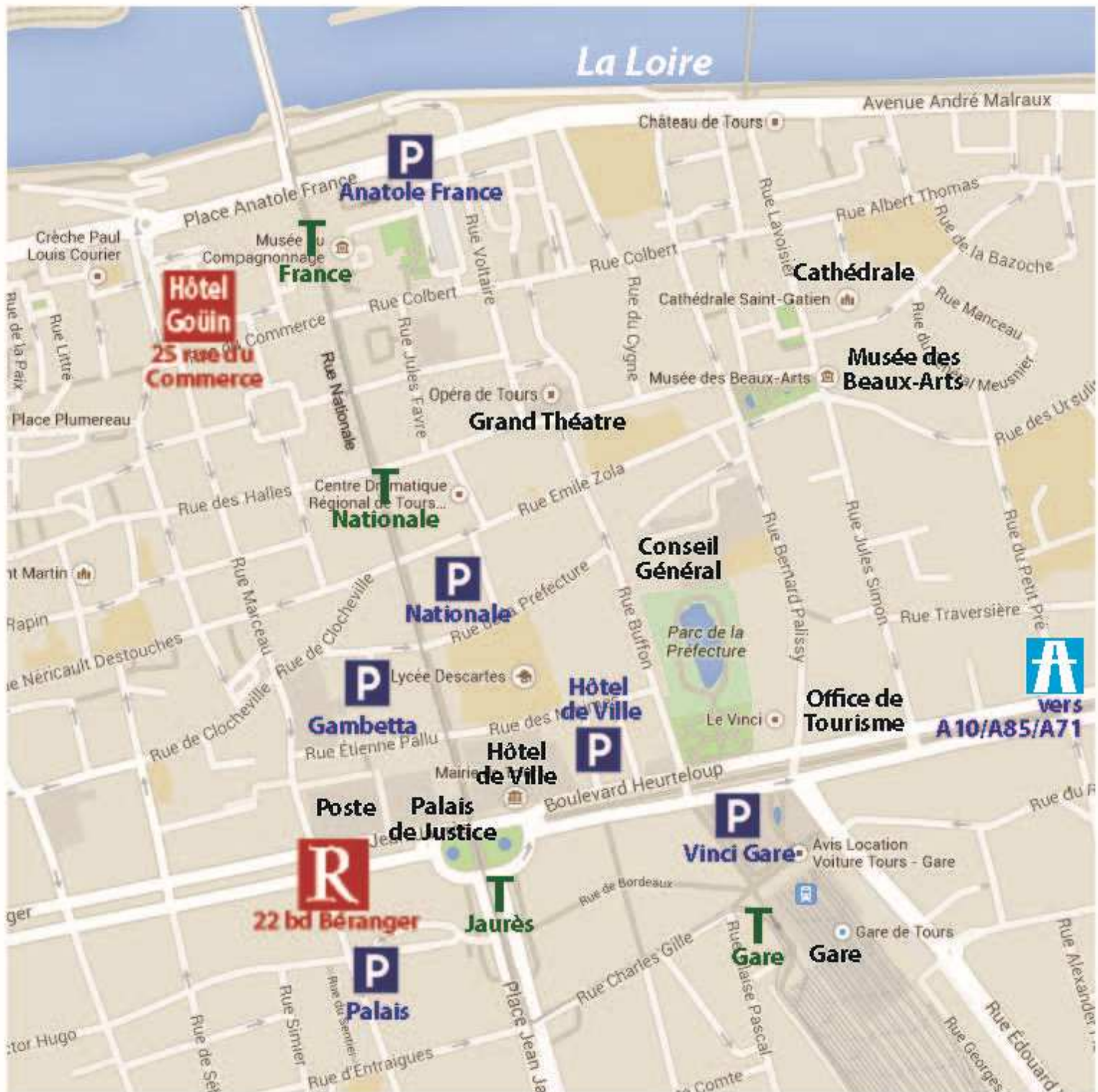
# ROUILLAC



Marteau de commissaire-priseur créé par Goudji

*ENLUMINURES  
de la collection BRUTINOT,  
IMAGERIE RELIGIEUSE*

**TOURS - MERCREDI 9 MARS 2016**



# CONFÉRENCE

*"L'authenticité et les faux documents d'histoire"*

Dimanche 6 mars à 15h.

Tours - Hôtel Goüin 25 rue du Commerce.



# ROUILLAC

*Commissaires-Priseurs  
Expert près la Cour d'Appel*

***Mercredi 9 Mars 2016  
Ventes aux enchères à 14h***

## **ENLUMINURES de la collection BRUTINOT, IMAGERIE RELIGIEUSE**

**Hôtel GOÛIN - 25 rue du Commerce 37000 TOURS**

Rare vestige de l'architecture de la Renaissance à Tours  
propriété du Conseil Départemental d'Indre-et-Loire.

**EXPOSITIONS PRIVÉES à Vendôme**

Sur rendez-vous – Tél. 02 54 80 24 24

**EXPOSITIONS PUBLIQUES**

Samedi 5 mars de 10h à 12h et de 14h à 17h

Dimanche 6 mars de 14h à 17h

Lundi 7 mars de 9h à 12h

Mardi 8 mars de 9h à 12h

Mercredi 9 mars de 9h à 12h.

**PAIEMENT COMPTANT - FRAIS 20% TTC**

**[www.rouillac.com](http://www.rouillac.com)**

photos HD, liste complète et résultats  
sur notre site internet



**[www.rouillac.com](http://www.rouillac.com)**

**Tours (37000)**  
22, boulevard Béranger  
02 47 61 22 22

**Vendôme (41100)**  
Route de Blois  
02 54 80 24 24

**Paris (75006)**  
41, bd du Montparnasse  
01 45 44 34 34

**[rouillac@rouillac.com](mailto:rouillac@rouillac.com)**

OVV n°2002-189

**Fax : 02 54 77 61 10**

## Collection CHAMBOISSIER et varia

*...quand la petite histoire rejoint la grande histoire, à travers une passion de famille : le vieux papier !*

Conservée dans la même famille depuis l'origine, cette collection de « vieux papiers » fut constituée à la Belle-Époque par un amateur passionné de ventes aux enchères, **Maître Léon Antoine Chamboissier**, avocat à la cour d'appel de Paris. Transmise de père en fils, cette collection fut peu à peu enrichie tout au long du XXe siècle, notamment par **Jean Chamboissier**.

Issue d'une famille originaire d'Auvergne, **Léon Chamboissier** né à la Godivelle (Puy-de-Dôme) le 23 avril 1854 est décédé en 1942 à Rochecorbon (Indre-et-Loire). Fils d'instituteur, il se destine aux études de droit et débute sa jeune carrière comme clerc de notaire à Clermont-Ferrand. Après un bref passage à Chartres, il s'installe dans la capitale comme avocat à la Cour d'appel. Domicilié 22 rue de la Grange Batelière à Paris (IXe), à deux pas de l'hôtel Drouot, il en devient un client assidu comme il l'explique dans l'introduction de la plaquette intitulée « La Poste à travers les âges », publiée en 1909 : *« Quand vous suivez la rue Drouot, pour aller au boulevard, vos regards sont attirés à droite par la vue d'un grand immeuble au style grec qui occupe tout le quadrilatère compris entre la Grange Batelière, la rue Rossini et la rue Chauchat. C'est l'hôtel de MM. Les commissaires priseurs de la ville de Paris, plus connu sous le nom de l'hôtel des ventes. Sa façade sur la rue Drouot n'a qu'une seule ouverture qui est une grande porte à double battant facultatif. Mais à gauche et à droite de cette ouverture se trouvent de grands cadres sculptés dans le mur couverts d'affiches aux couleurs variées. Le public arrêté lit ces affiches et vous faites de même. Et vous voyez annoncée la vente de telle et telle collection. Tout s'y vend et la variété des collections ne manque pas d'étonner les curieux.*

*Autrefois en effet les ventes affichées étaient plus spéciales. Les collections ne comprenaient que des galeries de tableaux en général et des objets d'art. Mais, aujourd'hui tout est prétexte à collection et toutes y sont l'objet de ventes spéciales avec catalogues illustrés luxueusement et grande publicité. Nous sommes en réalité au siècle des collections.*

*Comme tout ce qui flatte les goûts de l'humanité, l'amour des collections est aussi ancien que le monde. (...) **Je suis moi-même un de ces collectionneurs fantaisistes qui quittent les sentiers communs pour former une réunion de choses anciennes mais peu connues.** Cette idée m'a été inspirée par la collection nouvelle ; celle des timbres poste. Elle est toute nouvelle puisque les timbres ne remontent qu'à 1849 et qu'il était difficile de collectionner (...) Mais une collection nouvelle en appelle une autre. La collection des timbres a donné naissance à celles des marques postales (...) après celle-ci est venue celle des documents postaux de toutes sortes... »*

Il était un collectionneur bien connu de Paris, notamment en marques postales, documents sur l'histoire de la poste, et en images religieuses et anciennes, dites images d'enfants et populaires.

Il publia divers articles et plaquettes sur ses thèmes de prédilection : « La Poste à travers les âges » - 1909 ; « Les Lettres de cachet, étude » - 1910 ; « Les Oraisons funèbres » - 1910 ; « La Poste à Paris pendant le siège et sous la Commune 1870-1871 » - 1919 ; etc.

Membre immuable dès 1902 de la Société archéologique historique et artistique « Le Vieux Papier », il fut également nommé dans les années 1910 président de « l'Arc en Ciel », société d'échanges entre les collectionneurs de timbres commémoratifs et de vignettes non postales.

Avant 1914, « la société des amis du musée national de la voiture et du tourisme » situé au château de Compiègne, lui acheta sa collection des plaques de postillon afin de figurer dans la salle des transports en commun.

**Jean Chamboissier** né le 7 février 1926 s'est éteint le 30 juin 2014. Il prolongea cette passion familiale. Dévoué et estimé de ses concitoyens, il fut maire de Bourgueil de 1971 à 1993. Pendant 25 ans il siégea au Conseil général d'Indre et Loire (1967-1979 puis 1985-1998), puis au Conseil régional. Né à Rochecorbon, où son père Gaston était médecin, il s'installa comme pharmacien, au lendemain de la Seconde guerre mondiale, à Bourgueil. Chevalier des palmes académiques il permit au collège de Bourgueil de s'enorgueillir d'avoir une sculpture de Georges Mathieu : commande directe à ce grand artiste.

Il s'est illustré à maintes reprises, tant comme élu, que comme membre d'éminentes associations : initiant entre autres l'association des Amis du pays de Bourgueil ; il fut membre du conseil d'administration de la Société archéologique de Touraine, tout comme un membre fidèle de l'Académie de Touraine. Passionné d'histoire locale, ardent défenseur du patrimoine tourangeau il publia maints articles d'histoire locale dans les domaines les plus divers. Affable, il était largement à l'écoute des autres.

Enfin il compléta judicieusement les collections de son grand ancêtre Léon Chamboissier pour lequel il avait une reconnaissance toute particulière. Dans une pièce secrètement fermée, de sa grande maison – il classait, rangeait ces vieux papiers – et avec un soin tout particulier nous faisait découvrir une spectaculaire affiche de Toulouse Lautrec comme une rare collection complète de la série « Le Musée des horreurs », sur l'affaire Dreyfus.

Il diversifia les collections familiales en réunissant timbales et goute vins tourangeaux notamment du XVIIIème siècle, se faisant ainsi l'ardent défenseur du bon vin de Bourgueil.

N'avait-il pas été le fondateur et le grand dignitaire de la commanderie de *la Dive Bouteille de Bourgueil et de Saint-Nicolas* ? D'ailleurs à chacune de nos chaleureuses rencontres tant à Vendôme qu'à Bourgueil il se délestait de « son » vin, pour le plus grand plaisir de notre palais, et de notre cave.

La confiance qu'il nous manifesta tant pour des ventes de son vivant à Vendôme qu'à Cheverny s'est naturellement prolongée chez ses deux filles Anne-Laure et Sylvie - nous demandant d'orchestrer les ventes de toutes ses collections : médailles, livres, argenterie, vieux papiers.

Le Conseil départemental nous accueille pour ce faire - dans ce fleuron du patrimoine tourangeau de la Renaissance : l'Hôtel Gouïin - je gage qu'il en aurait été sensible.

C'est avec émotion, souvenir et reconnaissance qu'avec Aymeric notre fils nous avons porté un soin tout particulier à la description, et à la présentation de ces lots, comme nous veillerons à leur dispersion : *quand la petite histoire rejoint la grande histoire, à travers une passion de famille : le vieux papier !*

**Philippe Rouillac**

# ENLUMINURES

## EXPERT

### Bernard Leborgne pour les n°301 à 357

9 rue Maître Albert, 75005 Paris - Tél : 01 43 54 48 77 et 06 96 11 92 66.

#### 301

Une donatrice en prière début 16ème.  
15,7 x 9,6 cm.

1500-1800

#### 302

Fragment de texte 15ème, France.  
12 x 7,9 cm.

100-150

#### 303

Crucifixion extrait d'un livre d'heures imprimé.  
17 x 11,2 cm.

300-350

#### 304

Fragment calendrier 15ème.  
20 x 13,2 cm.

100-150

#### 305

Fragment calendrier 15ème.  
10,3 x 6,6 cm.

100-150

#### 306

Manuscrit, agrémenté de grotesques en marges Rouen 15ème.  
17,2 x 12,5 cm.

200-300

#### 307

Fragment de litanies nord de la France 15ème.  
18,3 x 12,7 cm.

150-200

#### 308

Fragment de manuscrit (livre d'heures) chargé de grotesque en marge nord de la France.  
20 x 15,2 cm.

200-250

#### 309

Fragment de manuscrit 15ème italien.  
16,9 x 12,5 cm.

200-250

#### 310

Fragment graduel, début 14ème nord.  
18 x 12,3 cm.

150-200

#### 311

Fragment d'antiphonaire, France, 15ème (usures).  
10,9 x 27,7 cm.

100-150

#### 312

Fragment de livre d'heures (none), le massacre des innocents, début 14ème nord de la France.  
9,2 x 6,9 cm.

1000-1500

#### 313

Fragment de psautier 14 <sup>ème</sup> usures. 9,5 x 7 cm.	400-500
<b>314</b> Fragment livre d'heures Rouen 15 <sup>ème</sup> - grotesques en marges. 17,2 x 12,6 cm.	200-300
<b>315</b> Fragment d'un livre d'heures, extrait des évangiles centaure et fleurs en marges, flamand début 16 <sup>ème</sup> . 13,3 x 9,7 cm.	600-700
<b>316</b> Extrait livre d'heures (Paris). 21,2 x 14,8 cm.	100-150
<b>317</b> Extrait livre d'heures (Paris). 11,6 x 8,3 cm.	100-150
<b>318</b> Fragment de psautier, Italie 14 <sup>ème</sup> . 14 x 9,3 cm.	300-350
<b>319</b> Ordinaire de la messe France, nord début 14 <sup>ème</sup> . 17 x 12,5 cm.	300-400
<b>320</b> Extrait de psautier, début 14 <sup>ème</sup> Nord. 16,9 x 11,4 cm.	150-200
<b>321</b> Calendrier Parisien (Janvier), fin 15 <sup>ème</sup> . 21 x 14,6 cm.	100-150
<b>322</b> Calendrier Parisien (août septembre), début 15 <sup>ème</sup> . 11,7 x 15,9 cm.	150-200
<b>323</b> Extrait de psautier, début 14 <sup>ème</sup> , nord de la France. 13,6 x 9,6 cm.	200-250
<b>324</b> Bifolium 15 <sup>ème</sup> Parisien. 10,5 x 16 cm.	100-200
<b>325</b> Fragment de livre d'heures, en lettres batardes, (Tours ?) début 16 <sup>ème</sup> . 15,2 x 11,2 cm.	100-200
<b>326</b> Fragment de livre d'heures, Rouen 15 <sup>ème</sup> . 16 x 11,7 cm.	100-150

- 327**  
Extrait d'un calendrier parisien (septembre et octobre) avec les occupations des mois et les signes du zodiaque / Extrait de l'évangile selon saint Mathieu, avec en marge un homme sauvage chassant un lion 15<sup>ème</sup>.  
15,6 x 10,6 cm. **800-1000**
- 328**  
L'épiphanie, miniature du nord de la France, 15<sup>ème</sup>, accompagnée d'un feuillet introductif des heures de la vierge à l'usage de Rome.  
18,6 x 3,5 cm. **1500-2000**
- 329**  
Prière en Français " les grandes joyes de la vierge " illustrée de peintures marginales, plus un feuillet de calendrier 15<sup>ème</sup> (mars).  
15 x 10,5 cm.. **500-600**
- 330**  
Les 15 joyes de Notre Dame, France 15<sup>ème</sup>.  
18,5 x 13,8 cm. **300-400**
- 331**  
Fragment de livre d'heures imprimé, 16<sup>ème</sup>.  
15,6 x 9,7 cm. **50-100**
- 332**  
Peinture : Adam et Eve prenant conscience de leurs nudités - thème fort rare nord (Reims ?) 15<sup>ème</sup>.  
18,9 x 13,6 cm. **1500-2000**
- 333**  
Deux feuillets 15<sup>ème</sup> et début 14<sup>ème</sup> extrait de livre d'heures.  
10,2 x,6,8 cm et 11,2 x 8,6 cm. **300-400**
- 334**  
Extrait de litanies Parisiennes, 15<sup>ème</sup>.  
10,3 x 6,6cm. **100-150**
- 335**  
Feuillet antienne de Laude Flandres, 15<sup>ème</sup>.  
23,5 x 15,3 cm. **150-200**
- 336**  
Fragment manuscrit fin 13<sup>ème</sup> début 14<sup>ème</sup> nord avec bouts de lignes et hastes à l'or et aux gouaches.  
14,2 x 9,5 cm. **500-600**
- 337**  
Feuillet 15<sup>ème</sup> France.  
18 x 14 cm. **50-100**
- 338**  
Feuillet abondamment glosé, 13<sup>ème</sup> siècle orné d'une initiale historiée à tête d'homme (De héréticis).  
25 x 16,5 cm. **1500-2000**
- 339**  
Fragment livre d'heures 15<sup>ème</sup>.  
21,5 x 14,8 cm. **50-100**
- 340**



Fragment livre d'heures 15 <sup>ème</sup> , chargé en mage d'un oiseau au naturel. 16 x 11,7 cm.	<b>100-150</b>
<b>341</b> Feuillet imprimé germanique rehaussé. 25,5 x 20 cm.	<b>50-100</b>
<b>342</b> Fragment livre d'heures 15 <sup>ème</sup> , une chimère en marge. 16 x 11,7 cm.	<b>50-100</b>
<b>343</b> Extrait de psautier du 13 <sup>ème</sup> siècle, nord de la France illustré de trois belles lettrines historiées sur fond or ainsi que d'un petit personnage jouant de la cornemuse. 25 x 20 cm.	<b>2000-3000</b>
<b>344</b> Peinture sur vélin 15 <sup>ème</sup> , l'adoration des mages, extrait d'un livre d'heures. 18,3 x 12,5 cm.	<b>1500-2000</b>
<b>345</b> Extrait des commentaires de César, Italie du nord 15 <sup>ème</sup> . 27 x 38 cm.	<b>200-250</b>
<b>346</b> Feuillet extrait d'un livre d'heure imprimé sur vélin, rehaussé de vignettes 16 <sup>ème</sup> . 21 x 14,5 cm.	<b>150-200</b>
<b>347</b> Suffrage des saints, petite peinture 15 <sup>ème</sup> (Saint Paul) France. 19 x 13 cm.	<b>400-500</b>
<b>348</b> Feuillet extrait d'un livre d'heures imprimé. 17 x 11 cm.	<b>50-80</b>
<b>349</b> Feuillet extrait d'un livre d'heures imprimé, office des morts. 18,1 x 11 cm.	<b>100-120</b>
<b>350</b> Feuillet imprimé en allemand, rehaussé de blasons en couleurs. 30,7 x 20,8 cm.	<b>50-100</b>
<b>351</b> Page de psautier de la fin du 13 <sup>ème</sup> siècle Sud de la France, Toulouse. Illustré d'oiseaux stylisés à long cou en marge. 30,5 x 20,5 cm.	<b>800-1000</b>
<b>352</b> La descente de l'Esprit Saint, peinture extraite d'un livre d'heures imprimé 16 <sup>ème</sup> . 15,9 x 9.7 cm.	<b>500-600</b>
<b>353</b> Feuillet de livre d'heure imprimé. 18,5 x 11,4 cm.	<b>50-100</b>

**354**

Feuillet de livre d'heure imprimé.  
18,6 x 11,4 cm.

**50-100****355**

Feuillet imprimé germanique rehaussé 16ème.  
28 x 20 cm.

**100-120****356**

Feuillet imprimé germanique rehaussé 16ème.  
30,7 x 20,1 cm.

**100-120****357**

Feuillet de manuscrit de droit canon du premier tiers du 13<sup>ème</sup> siècle (circa 1230) du sud de la France ,  
Avignon ou plus probablement Toulouse. La feuille se trouve enchâssée dans un vélin , qui a été glosé  
dans une écriture Parisienne et plus tardive, vers 1280.

Feuille centrale : 25,5 x 12 cm.

Dimensions totales : 43,5 x 25,5 cm.

**800-1500**

# IMAGERIE RELIGIEUSE et POPULAIRE

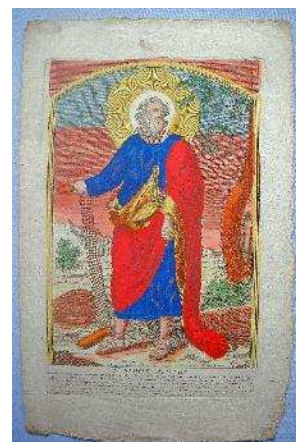
## Collection Chamboissier



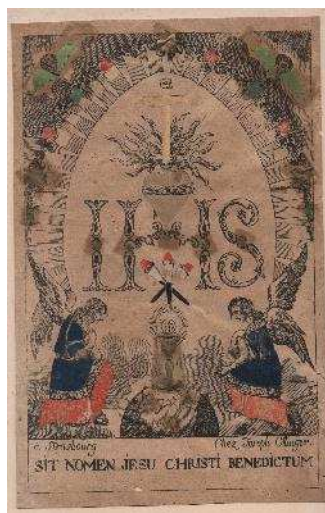
Imagerie religieuse  
du XVIIIe au XIXe s. (écoles  
hollandaises, allemandes et  
françaises)



Images pieuses du XVIIIe au XIXe s.  
(écoles hollandaises, allemandes et  
françaises)



Éditeurs de la rue Saint  
Jacques à Paris, XVIIIe et  
XIXe s.



Édition de Joseph Ottinger,  
Strasbourg, XVIIIe s.



Brokatpapier,  
XVIIIe s.



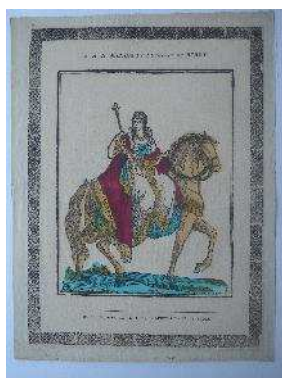
Canivets et travaux  
d'ouvrirs, XVIIIe et  
XIXe s.



Édition de Pierre Gallays,  
fin du XVIIIe s.



Éditions de Remondini, Soliani,  
etc, du XVIIIe au XIXe s.



Imagerie d'Épinal,  
XIXe s.

360

[Imagerie religieuse] Jacques CALLOT, d'après. XVIIe siècle.

La Petite Passion.

Suite de **11 estampes** gravées en taille-douce sur papier vergé, les deux premières portant en bas à gauche *Callot in*. Numérotées [manque la planche n°12, Jésus percé d'une lance]. Env. 15,5 x 10,5 cm. Piqûres, mouillures, pliures.

200-400

361

[Imagerie religieuse] Jacques CALLOT, d'après. XVIIe-XVIIIe siècles.

La Petite Passion.

Suite de **12 estampes** gravées en taille-douce sur papier vergé, les quatre premières portant *Callot fe*. Chaque planche légendée d'une maxime. Contrecollées sur papier fort. Env. 11 x 8 cm. Piqûres.

200-400

362

[Imagerie religieuse] Jacques CALLOT, d'après. XVIIe siècle.

Les grands apôtres debout, représentant le Sauveur, la Bienheureuse Marie et les Saints apôtres. Réunion de **8 estampes** gravées en taille-douce sur papier vergé collées sur papier épais, portant en bas *Israel excud.* et *Cum Privilegio Regis* : Saint André, Saint Paul, la Sainte Vierge, Saint Barthélemy, Saint Thadée ou Saint Jude, le Sauveur, Saint Jacques le Majeur, Saint Mathieu.

Env. 15 x 9,5 cm. Piqûres, mouillures, marges courtes.

**Joint** : **2 gravures** en taille-douce : *Maria Desponsatur Iosepho*, signée *Callot fecit/Israel excud.*, 9,5 x 7 cm – Portrait de Jacques Callot, en buste, de 3/4 dirigé à gauche, dans un cartouche ovale, par Michel Lasne, *MLasne delineavit et fecit*, 17,5 x 13 cm.

200-400

363

[[Imagerie religieuse] Lucas de LEYDE, d'après.

Le Christ, la Vierge, Saint Paul et les apôtres.

Réunion de **13 planches** gravées en taille-douce. Monogramme de l'artiste. Env. 11,5 x 7,2 cm.

100-200

364

[Imagerie religieuse] École Européenne (Hollande, Allemagne, France, Italie). XVIe, XVIIe et XVIIIe siècles.

Réunion de **plus de 100 estampes à sujets religieux et d'images pieuses**, d'époque ou de reproductions anciennes, gravées en taille-douce, certaines rehaussées. Toutes dimensions, états divers, la plupart contrecollées sur papier fort. Dont Albrecht **Dürer**, 3 p. – Hendrick **Goltzius**, 3 p. – Jérôme **Wierix**, 2 p. – Jacques **Honervogt**, 5 p. – Jacques **Granthomme**, 4 p. – 6 p. tirées de la vie de Saint Benoît, 4<sup>e</sup> quart du XVIe s.

400-800

365

[Imagerie religieuse] Paris, édition du XVIIe et XVIIIe siècle.

Réunion de **plus de 125 estampes à sujets religieux et d'images pieuses**, d'époque ou de reproductions anciennes, gravées en taille-douce. Toutes dimensions, états divers, en majorité contrecollées sur papier fort. Dont Jean **Le Clerc**, Pierre **Firens**, Jaspar **Isaac**, Sébastien **Le Clerc**.

100-200

366

[Images pieuses] École flamande, Anvers. Gaspar **HUBERTI** (1619-1684), Franciscus **HUBERTI** (1630-1687) et divers.

**16 images pieuses**, gravure sur cuivre, formats divers : 1 p. signée *Gasp. Huberti* sur vélin ; 12 p. signées *F. Huberti* dont 5 images sur papier vergé rehaussées à la gouache et aquarelle avec texte en flamand, 3 images sur parchemin rehaussées à la gouache, aquarelle et dorure ; 1 p. signée *M. Cabbaey* [1660-1722] sur papier vergé rehaussée à la gouache et aquarelle avec texte en flamand ; 2 p. non signées. Contrecollées sur papier épais.

*Issu d'une famille de graveurs très connue, « François Huberti est à l'origine au milieu du XVIIe siècle d'une évolution intéressante : il réduit sur l'image la place des personnages au bénéfice d'un texte et oriente son dessin vers des images plus frustes dans les traits, plus violentes dans les couleurs : c'est le début des images dites « populaires ». (J-P. Doussin)*

100-300



367

[**Images pieuses**] École flamande, **Anvers**. Jacobus **de MAN** (1650-1719) et divers.

**11 images pieuses**, gravure sur cuivre, formats divers : 9 p. signées *Jacobus de Man* sur papier vergé, vélin et parchemin dont 7 rehaussées à la gouache et aquarelle ; 2 p. sur parchemin non signées. Contrecollées sur papier épais.

100-200

368

[**Images pieuses**] École flamande, **Anvers**. Théodore **VAN MERLEN** (1609-1672), Cornelius **VAN MERLEN** (1654-1723), P. **CLOWET** (1629-1670), et divers.

**26 images pieuses**, gravure sur cuivre, sur papier vergé, vélin et parchemin, formats divers : 6 p. signées *Th. Van Merlen* dont 4 rehaussées à la gouache, aquarelle et dorure ; 11 p. signées *Cor. Van Merlen* dont 6 rehaussées à la gouache, aquarelle et dorure ; 2 p. signées *P. Clowet* rehaussées à la gouache, aquarelle et dorure ; 1 p. signée *An. Mar. Bunel* [1700-1750] rehaussée à la gouache et aquarelle ; 1 p. signée *Spirinx Sc.* ; 5 p. non signées. Contrecollées sur papier épais.

200-400

369

[**Images pieuses**] École flamande, **Anvers**. Cornelius **de BOUDT** (1660-1735).

**15 images pieuses**, gravure sur cuivre, formats divers, signées *Cor. De Boudt*, sur papier vergé, vélin et parchemin dont 12 p. rehaussées à la gouache et aquarelle. Contrecollées sur papier épais.

100-300

370

[**Images pieuses**] École flamande, **Anvers**. XVII<sup>e</sup> et XVIII<sup>e</sup> siècles.

**62 images pieuses**, gravure sur cuivre, formats divers, sur papier vergé, vélin et parchemin, dont 45 pièces à rehauts de couleurs. La plupart sont signées : Schelte **BOLSWERT** (1586-1659) 1 p., Jean Baptiste **de WIT** (1675-1740) 3 p., Alexander **GOETIERS** (1637-1689) 3 p., Michel **VAN LOCHOM** (1601-1647) 2 p., Théodore **VAN MERLEN** (1609-1672) 1 p., Michiel **CABBAEY** (1660-1722) 5 p., Cornelius **de BOUDT** (1660-1735) 1 p., Michiel **BUNEL** 7 p., J. C. **CRAEN** 1 p., Charle **NEEL** 5 p., An. Mar. **BUNEL** 5 p., C. **de MALLERY** 1 p., Cornelius **GALLE** 5 p., A.J. **HEYDREIX** 5 p., S. **VERBRUGGEN** 1 p., Isabella **HERTSENS** 3 p., Joan **Van Den SANDE** 8 p. Contrecollées sur papier épais.

**Joint** : un scapulaire décoré au recto d'une broderie de soie polychrome au monogramme à contour drapé et floral, et au verso d'une gravure de la Vierge à l'enfant imprimée sur tissu et légendée en flamand.

500-800

371

[**Images pieuses**] École européenne (Anvers, Augsbourg, Paris, etc). XVII<sup>e</sup> et XVIII<sup>e</sup> siècles.

**Env. 135 images pieuses**, gravure sur cuivre et quelques-unes sur bois, formats divers, sur papier vergé, vélin et parchemin, la plupart rehaussée de gouache, aquarelle ou dorure, dont : 3 p. en papier gaufré doré et 1 p. en papier gaufré argenté (Brokatpapiere), belle image représentant « Carolus Borromeus » sur vélin à décor d'un montage de broderie et papier imprimé, quelques pièces signées : « Bunel », « S. Verbruggen », « P. Mariette », « A. Voet », « Ioannes de Wael », « F. Bouttat », « F. Huberti », « Schoonebeek », « Martinus vanden Enden », « N. Poilly », « V. Giannini ». Contrecollées sur papier épais.

300-600

372

[**Images pieuses**] École flamande, **Anvers**. Louis-Joseph **FRUYTIERS** (1713-1782).

Bel ensemble de **15 images pieuses**, gravure sur cuivre, sur papier vergé, vélin et parchemin, la plupart rehaussée de gouache, aquarelle ou dorure, toutes signées *L. Fruytiers* dont 3 p. représentant le Sacré-Cœur avec texte imprimé en flamand et 1 p. en français, *S. Agnes* sur parchemin, etc. Contrecollées sur papier épais.

100-300



373

[**Images pieuses**] École allemande, **Augsbourg**. XVIII<sup>e</sup> siècle.

**11 images pieuses**, gravure sur bois et sur cuivre, formats divers, sur papier vergé et vélin, dont : 8 p. signées *I. BUSCH A.V.* rehaussées à l'aquarelle et dorure ; 1 p. signée *J.C. KEMPTER* rehaussée à l'aquarelle et dorure ; 2 p. non signées. Contrecollées sur papier épais. **100-200**

374

[**Images pieuses - Brokatpapiere**] École allemande, **Augsbourg**. XVIII<sup>e</sup> siècle.

**5 planches à compartiments**, gravure sur cuivre sur papier gaufré à décor doré ou argenté (**Brokatpapiere**) : 1 planche de prophètes et 1 planche de saintetés à encre dorée (4x4) et (5x4), 20,5 x 35 cm ; 3 planches de saints à encre argentée dont 1 p. (6x4) signée en bas *In Augsp Bey Ioannes Carl Munck* n°135 (en l'état), et 1 p. (8x4), 43 x 35 cm ; 1 p. (4x4) 34,5 x 43 cm.

**Très rare.**

*Ces papiers dorés ou argentés surnommés « Brokatpapiere » sont une spécialité allemande, fabriqués à Augsbourg dès la fin du XVIIe siècle.* **300-600**

375

[**Images pieuses**] École allemande, **Augsbourg**. Johann Christian **LEOPOLD** (1699-1755), Joseph Sebastian **KLAUBER** (1710-1768) et Johann Baptist **KLAUBER** (1712-1787).

**20 images pieuses**, gravure sur cuivre, formats divers, sur papier vergé et vélin, dont une suite de 6 p. signées *Iohann Christian Leopold excud. Aug. Vind.* ; suite de 9 p. signées *Klauber Cath. Sc. Et exc. A.V.* ; 2 p. légendées *S. Petrus Ap princeps* et *S. Paulus Ap Gentium* signées *Fratres Klauber excut. A.V.* Contrecollées sur papier épais. **200-400**

376

[**Images pieuses**] École allemande (Augsbourg) et divers. XVIII<sup>e</sup> siècle.

**43 images pieuses**, gravure sur bois et sur cuivre, sur papier vergé, vélin et parchemin, formats divers, la plupart rehaussées à la gouache et aquarelle. Certaines signées Martinus **ENGELBRECHT** (1684-1756) 3 p., Johann Martin **WILL** (1727-1806) 5 p., Franciscus **HEISSIG** (1713-1769) 2 p., Michaël **GLEICH** 1 p., *I. GLEICH* 3 p. Contrecollées sur papier épais. **200-400**

377

[**Images pieuses**] École européenne et travail d'ouvrage. XVIII<sup>e</sup> siècle.

Réunion de **30 images pieuses** gravées sur papier vergé ou sur parchemin, certaines rehaussées à l'aquarelle et feuille d'or, d'autres peintes à l'aiguille à décor brodé de soie polychrome, fil d'or et strass, formats divers : *Saint Vincent de Paul*, l'Adoration eucharistique, le Sacré-Cœur, *S. AGNES*, *S. JULIANUS MARTYR*, etc. **300-600**

378

[**Imagerie religieuse**] Travail d'ouvrage. XVIII<sup>e</sup> et XIX<sup>e</sup> siècles.

**Rare ensemble** de travaux de « cloître » regroupant **18 pièces** de peinture à l'aiguille sur papier vergé, parchemin et soie. Broderie de soie, fil d'or et autres fibres. Grands formats dont 2 représentations du Saint Suaire de Besançon, *Saint Antoine hermite au désert*, *Sainte Mathilde*, Saint Vincent de Paul, le Christ en croix, le Sacré Cœur, etc.

**Joint** : 8 images de saintetés dont une suite de 7 p. sur papier vergé à décor d'un montage alliant fragments de tissu/gravure et aquarelle, 22 x 37 cm, XIX<sup>e</sup> siècle. Contrecollées sur papier épais.

*Apparu vers 1523, le saint suaire était sans doute une copie de celui de Turin. Au contact de celui-ci, présent dans la région entre 1418 et 1452, il avait pu acquérir le statut de relique représentative. Contrairement au suaire de Turin, il ne portait qu'une seule empreinte, celle d'un homme nu, supplicié, de face. Il était exposé à Pâques et à l'Ascension à la dévotion des fidèles à la cathédrale Saint-Etienne, puis, dès 1669 à la cathédrale Saint-Jean. Il produisait des miracles. Du XVIe au XIXe siècle, de nombreuses représentations du suaire furent faites : médailles et ceintures de grossesse à porter sur soi, assuraient protection ; images sur papier ou brodées sur soie, gravures estampées sur tissu étaient touchées, embrassées, accrochées et circulaient. La dévotion fut très importante au XVIIe siècle : bouleversés par la guerre et la peste, les croyants l'invoquaient pour leur protection. Des images circulaient comme autant de talismans. Après sa disparition en 1794, son culte continua durant tout le XIXe siècle.*

**400-800**

379

[**Imagerie religieuse**] Travail d'ouvrage et de dévotion. XVIII<sup>e</sup> et XIX<sup>e</sup> siècles.

Réunion de **17 images pieuses** peintes et découpées : représentation de Saint Vincent de Paul, aquarelle sur papier légendée *St Vincent de Paul, prêchant aux galères de Marseille, se chargea des chaînes d'un forçat, pour rendre un père à quatre enfants, et un mari à une épouse désolée*, 32 x 40 cm ; un cardinal agenouillé lisant le Saint Evangile, aquarelle sur parchemin, 23,5 x 32,5 cm ; 2 œuvres de jeunesse, scènes de vie en médaillon central à contour floral à la gouache et aquarelle sur parchemin légendées *Que je trouve de douceur en ce doux nom du Sauveur*, 23 x 20,5 cm, et *Pour preuve de mes faveurs je vous présente ses fleurs*, 26 x 25 cm ; *Ste Marie Egyptienne*, en papier imprimé et découpées rehaussées, 24 x 16,5 cm ; etc. **200-400**

380

[**Images pieuses**] École européenne (Paris, Augsbourg, Italie, etc). XVIII<sup>e</sup> et XIX<sup>e</sup> siècles.

**Env. 145 images pieuses**, gravure sur cuivre, sur papier vergé et parchemin, la plupart rehaussées à l'aquarelle, formats divers, dont une suite de 10 images légendées de prophéties ; petit canivet en parchemin à rehaut polychrome signé *An. Mar. Bunel* ; 9 images de saints éditées chez « Basset » rue St Jacques à Paris ; 2 miniatures peintes sur parchemin *Adoration des mages* et *Jésus au jardin des olives* ; *S. Ludovicus* peint sur papier vergé à la gouache polychrome, argentée et dorée, école allemande, 16 x 20,5 cm ; etc. Contrecollées sur papier épais.

**Joint** : 5 estampes gravées sur cuivre dont école italienne sur parchemin à rehauts polychromes, 18,5 x 23, cm ; *St George* à Paris chez Crépy, 19,5 x 28,5 cm ; belle planche à taille douce de 4 images à découper, 27 x 36 cm. **100-300**

381

[**Images pieuses**] École européenne (Anvers, Paris, Augsbourg, Italie, etc). XVIII<sup>e</sup> et XIX<sup>e</sup> siècles.

**+ de 390 images pieuses**, en majorité gravure sur cuivre à rehauts polychromes, et quelques pièces entièrement peintes, sur papier vergé, vélin et parchemin. Dont suite de 15 p. *Les stations de N.S. en sa passion* par Antoine Boudet à Lyon ; maximes et dons ; vignettes ; Notre-Dame de Hanswijk à Malines ; *L'intérieur de la Ste Vierge* par Pierre MARIETTE ; *Notre Dame de Bon Secours* ; planche de scènes bibliques en taille douce chez PICARD GUERIN à Caen ; *S. Bambino Di Aracoeli* ; diverses représentations du Saint Suaire de Besançon dont impression tissée, etc. Contrecollées sur papier épais.

**300-600**

382

[**Images pieuses**] École française et divers. De Bonaparte à Napoléon III.

Important lot de **+ de 600 images pieuses** gravées en taille d'épargne ou en taille douce, la plupart rehaussées à la main ou au pochoir, lithographiées ou entièrement peintes, formats divers. En majorité des éditeurs parisiens (Basset, Saint Jean, Pillot, Pintard, Maradan, Dopter, etc) et quelques provinciaux (Castiaux à Lille, Pellerin à Epinal). Contrecollées sur papier épais. Bel ensemble. **400-800**

383

[**Images pieuses**] École européenne. XVII<sup>e</sup> ou XVIII<sup>e</sup> siècle.

Image pieuse entièrement peinte, sur vélin ?, représentant dans un médaillon central les trois rois mages, surmonté de l'œil de la providence et entouré de deux colonnes, à décor de corbeille, fleurs, ruban, cornes d'abondance et volutes. Cartouche cerné de rouge à inscription à lettres d'or peu lisible *SS. Tres Reges*. 19,5 x 13,5 cm. Usures et manques. En l'état. **30-60**

384

[**Imagerie religieuse**] Canivet. Saint Joseph et l'Enfant Jésus, Sainte Apolline et Saint Laurent de Rome. XVIII<sup>e</sup> siècle.

**3 canivets** sur papier :

- dans un écusson baroque à double tracé noir et or sur marge blanche, à décor au picoté agrémenté de volutes, de découpes géométriques et de Valenciennes, et de fleurs peintes (roses, tulipes), un médaillon central à décor finement peint représentant saint Joseph, une palme dans la main droite et l'Enfant Jésus appuyé tendrement contre lui, auréolés de jaune et ressortant sur un fond mauve. Cartouche frangé de rouge et de rose portant l'inscription en lettres d'or *S. Josephus*. 20,5 x 12,5 cm. Piqûres, traces de pliures en bordure.

- dans un écusson baroque à double tracé bleu et or sur marge blanche, à décor de fines découpes aux motifs géométriques, de picoté, de lignes et de fleurs peintes, un médaillon central de forme octogonale à décor finement peint représentant saint Laurent de Rome sur un fond mauve auréolé de jaune, vêtu d'une dalmatique à dominante rouge et rose, tenant dans sa main droite un gril et dans sa main gauche une palme et l'évangile ouvert. Cartouche cerné de rouge et de rose portant l'inscription en lettres d'or *S. Apollonia*. 21,5 x 15 cm. Trace de pli, piqûres et mouillures.

- dans un écusson baroque à double tracé bleu et or sur marge blanche, à décor de fines découpes aux motifs géométriques, de picoté, de lignes et de fleurs peintes, un médaillon central de forme octogonale à décor finement peint représentant sainte Apolline sur un fond azur auréolé de jaune, vêtue d'une chape rouge, d'un corsage bleu sur une robe jaune, elle tient dans sa main droite la palme du martyr et dans sa main gauche une tenaille évoquant sa passion. Cartouche cerné de rouge et de rose portant l'inscription en lettres vertes *S. Laurentius*. 21,5 x 15 cm. Piqûres et mouillures. **200-400**

### 385

[**Imagerie religieuse**] Canivet. Jésus le bon pasteur. XVIII<sup>e</sup> siècle.

**Grand canivet** sur parchemin : dans un écusson baroque à double tracé noir et or, à décor alliant volutes, festons et de picoté, fleuri de roses et de pensées, un médaillon central étoilé d'or et d'argent à décor finement peint représentant Jésus le bon pasteur auréolé, vêtu d'une tunique bleue et d'un manteau rouge et rose, couvert d'un chapeau de paille jaune, portant dans sa main droite le bâton de berger et assis sur ses genoux un agneau. Cartouche tricolore portant l'inscription en lettres d'or *Jesus Pastor Bonus*. 27 x 18,5 cm. Un peu défraîchi, petit accident en haut au centre. **100-200**

### 386

[**Imagerie religieuse**] Canivet. Sainte Élisabeth de Hongrie. XVIII<sup>e</sup> siècle. Allemagne ?

**Grand canivet** sur papier : dans un écusson baroque à double filet noir et or sur marge blanche, à décor de découpes à motifs géométriques et de fleurs peintes, un médaillon festonné à décor peint sur fond azur représentant sainte Élisabeth auréolée et couronnée d'un diadème or. Vêtue d'une lourde chape d'hermine à traîne rouge sur une robe jaune à plastron bleu, elle tient dans sa main droite le sceptre royal et dans sa main gauche un livre noir à couronnes. Derrière elle, sur son côté gauche, un homme habillé de brun – probablement Conrad de Marbourg son directeur spirituel. Cartouche à frange rouge portant l'inscription en lettres dorées *S. Elisabetha*. 33 x 20,5 cm. Petit manque, mouillures en bordure. **100-300**

### 387

[**Imagerie religieuse**] Canivet. XVIII<sup>e</sup> siècle. Allemagne.

**Canivet** sur vélin : 3 médaillons superposés à décor peint représentant la Vierge et l'Enfant, saint André et saint Simon, surmontés d'un dais à découpe peinte et entourés de fins capillaires et de fleurs peintes. Cartouches à inscriptions à lettres d'or. La base est ornée d'une scène peinte représentant le Christ gisant dans un décor de verdure, au bord d'un cours d'eau surplombé d'une église en bas à droite. Légende en allemand dans un cartouche cerné de rouge : *Ich lig alhir gleich wie ein hündt biss ich er wach und strafft die Sündt* [Je gis ici comme un pauvre hère en attendant que je ressuscite et efface le péché]. 25 x 16 cm. Accidents, manques et restaurations. Belle et rare pièce. **200-400**

### 388

[**Imagerie religieuse**] Canivet. XVIII<sup>e</sup> siècle.

Réunion de **18 petits canivets**, dont 16 sur vélin et 2 sur papier, entre 8 x 4,5 cm et 11 x 7 cm, ornés de découpes à motifs géométriques et à décor floral peint, chaque médaillon central peint représentant le Christ, la Vierge, sainte Cécile, sainte Hélène, sainte Elisabeth, sainte Marguerite, sainte Catherine, saint Benoît, sainte Barbe, saint Laurent, saint André, etc. B.E. à T.B.E. **200-400**

### 389

[**Imagerie religieuse**] Canivet. XVIII<sup>e</sup> et XIX<sup>e</sup> siècles.

Lot de **25 canivets** sur papier, formats divers, entre 10 x 6 cm et 18 x 12 cm, à décor de découpes géométriques et à décor peint ou imprimé représentant sainte Hélène, sainte Catherine, les Rois Mages, saint Joseph, saint Paul, sainte Ursule, saint Thomas, saint Mathieu, saint Augustin, saint Simon, sainte Éléonore, etc. Dont une pièce en forme d'éventail. États divers. **200-400**

390

[**Imagerie religieuse**] Canivet. Les Rois Mages. XVIII<sup>e</sup> siècle.

**Grand canivet** sur vélin : Dans un cadre rectangulaire à double tracé noir et or à marge blanche, au centre d'un réseau de capillaires, de volutes et de découpes de Valenciennes, entouré de fleurs peintes, un médaillon festonné cerné d'or représentant les rois mages vêtus d'une chape d'hermine et d'un manteau rouge. Melchior est au centre du tableau, nu-tête et barbu, habillé d'une ample tunique jaune ceinturée de bleu portant le sceptre et la cassette d'or. A sa droite, en retrait, Gaspard, le roi noir, offre l'encens brûlant dans une cassolette, à sa gauche, Balthazar, aussi barbu, tient la myrrhe, tous deux coiffés d'un turban. En arrière-plan, une étoile dorée. Cartouche tricolore portant pour inscription en lettres dorées : *SS. Res Reges*. 30 x 19,5 cm. Mouillures. Bel exemplaire. **100-300**

391

[**Imagerie religieuse**] Canivet. La Sainte Trinité. XVIII<sup>e</sup>-XIX<sup>e</sup> siècle.

**Canivet** sur vélin : dans un cadre rectangulaire à filets noir et or à marge blanche, un médaillon central cerclé d'un tracé or et noir, et entouré d'un fin décor de réseau de Valenciennes, de capillaires, de volutes, de guirlandes bucoliques et de fleurs aux quatre angles. Sur un fond azur sont représentés Jésus le Fils auréolé portant la croix, à sa gauche, Dieu le Père tenant le sceptre et paré d'un triangle comme auréole, et entre les deux, l'Esprit Saint représentant sous la forme d'une colombe. Cartouche tricolore portant pour inscription en lettres d'or : *Sanctu Trinitas*. 26 x 16,5 cm. Petits manques et bordures défraîchies. **200-400**

392

[**Imagerie religieuse**] Canivet. XVIII<sup>e</sup> et XIX<sup>e</sup> siècles.

Lot de **28 canivets** sur vélin et papier, formats divers, entre 9,5 x 6 cm et 14 x 8 cm, à décor de découpes de motifs géométriques et à décor floral peint, ornés chacun d'un médaillon central peint représentant sainte Elisabeth, sainte Barbe, sainte Hélène, saint Paul, sainte Catherine, sainte André, sainte Madeleine, sainte Pierre, saint Félix, saint Tranquilla, saint Joseph, etc. États divers. État moyen à T.B.E. **300-600**

393

[**Imagerie religieuse**] Canivet. Sainte Véronique et Saint Joseph et l'Enfant Jésus. XVIII<sup>e</sup> siècle.

**2 canivets** sur vélin à cadre rectangulaire à double tracé noir et or sur marge blanche :

- Au centre un médaillon peint et cerné d'or représentant sainte Véronique auréolée, vêtue d'une robe jaune à liserai bleu couvert d'un ample manteau rouge, tenant entre ses main le voile sur lequel apparaît la Sainte Face. Les entours sont richement décorés de découpes de Valenciennes, fins capillaires, picotés, volutes, coquilles, bouquet et corbeilles floraux, roses, tulipes et autres fleurs peintes. Cartouche tricolore portant l'inscription en lettres or : *S. Veronica*. 28 x 17,5 cm. Petits accidents et manques.

- Dans un riche décor de découpes de réseau de capillaires, volutes, entrelacs, fleurs peintes, coquilles, se détache un médaillon central peint cerné d'un filet d'or et d'une guirlande florale. Sur fond mauve apparaît Saint Joseph auréolé, vêtu d'une tunique bleue et d'un manteau drapé jaune, tenant contre lui l'Enfant Jésus auréolé et habillé d'une tunique rouge. Cartouche tricolore portant l'inscription en lettres d'or : *S. Josephus*. 26,5 x 15,5 cm. Mouillures, accidents et manques. **300-600**

394

[**Imagerie religieuse**] Canivet. Saint Bernard de Clairvaux, saint Joseph et l'Enfant Jésus, le Christ en croix. XVIII<sup>e</sup>-XIX<sup>e</sup> siècle.

**3 canivets** sur vélin à cadre rectangulaire à double tracé noir et or sur marge blanche :

- Dans un riche décor de découpes rayonnantes, capillaires, volutes, fleurs et guirlande florale peintes, un médaillon central peint représente la lactation de saint Bernard de Clairvaux. Cartouche tricolore portant l'inscription à lettres d'or : *S. Bernardus*. 28,5 x 17 cm. Petits accidents et manques.

- Un médaillon central peint cerné d'or et de guirlande florale représente saint Joseph, tenant dans sa main droite une tige de lys et dans sa main gauche l'Enfant Jésus, aux entours à décor de découpes de capillaires, volutes, végétaux et fleurs peintes. Cartouche tricolore portant l'inscription en lettres d'or : *Sanct. Josephus*. 24,5 x 18 cm. Accidents et manques (partie inférieure).

- Sur une lourde croix peinte en brun, maintenue en terre par deux pieux, Jésus, le front ceint de la couronne d'épines, le corps enveloppé dans une draperie rose, nouée sur le côté, porte les marques de

son supplice. Ses plaies saignent aux mains, aux pieds et au côté d'où le sang jaillit recueilli par une coupe dorée. Au sommet de la croix, les lettres I.N.R.I. Le sujet s'étale sur un riche décor de fines découpes de capillaires, volutes, Valenciennes, fleurs peintes. Cartouche cerné de rose portant l'inscription en lettres d'or : *Consumatum est*. 28,5 x 19,5 cm. Mouillures en bordure. **200-400**

**395**

[**Imagerie religieuse**] Canivet. XVIII<sup>e</sup> siècle.

Réunion de **9 canivets** sur papier, formats divers, 11,5 x 6,5 cm et 13 x 8 cm. Dans un tracé baroque noir et or, à décor de découpes de Valenciennes, de picotés et de roses peintes, médaillon central peint représentant le Christ, saint Michel, sainte Cécile, sainte Marguerite, saint André, saint Jean et saint Augustin. Piqûres. B.E. à T.B.E. **100-200**

**396**

[**Images pieuses**] 4 images pieuses peintes à la façon du canivet. XVIII<sup>e</sup>-XIX<sup>e</sup> siècles.

**2 faux canivets** peints entièrement sur papier, une partie au pochoir, représentant sainte Rosalie et sainte Elisabeth. 13 x 7,5 cm.

**Joint** : 2 images pieuses peintes sur papier dans le goût du canivet représentant sainte Anne et sainte Thérèse. 10,5 x 6,5 cm et 17,5 x 13,5 cm. Mouillures. **50-100**

**397**

[**Imagerie religieuse**] Canivet. Saint Pierre. XVIII<sup>e</sup> siècle.

**Canivet** sur vélin à cadre rectangulaire à double tracé noir et or sur marge blanche : au centre, un médaillon peint festonné et cerné d'or représente saint Pierre (dans le goût japonisant), crâne dénudé et front garni d'une mèche de cheveux, les mains jointes en prière posées sur une tête de mort, à sa droite est perché le coq symbolique. Aux environs, un riche et fin décor de découpes de réseau de Valenciennes, capillaires, volutes, picoté et fleurs peintes. Cartouche tricolore portant l'inscription en lettres d'or : *S. Petrus*. 25,5 x 15,5 cm. Mouillures. Bel exemplaire. **200-400**

**398**

[**Imagerie religieuse**] Canivet. XVIII<sup>e</sup> et XIX<sup>e</sup> siècles.

Lot de **8 petits canivets** sur vélin, formats divers, entre 10,5 x 6,5 cm et 12,5 x 7,5 cm, au tracé baroque à décor de découpes au réseau de Valenciennes et autres motifs géométriques, au médaillon central peint, ovale ou festonné, représentant saint Barthélemy, sainte Scholastique, saint Antoine, sainte Marguerite, sainte Catherine, saint Pierre et sainte Geneviève. B.E. et T.B.E. **100-200**

**399**

[**Imagerie religieuse**] Canivet. XVIII<sup>e</sup> et XIX<sup>e</sup> siècles.

**7 canivets** sur vélin et papier, contrecollés sur papier à fond bleuté, formats divers, entre 11,5 x 7 cm et 14,5 x 10 cm, représentant la sainte Vierge, sainte Rosalie, sainte Marguerite, saint Ambroise, saint Antoine, etc. Accidents et manques. **50-100**

**400**

[**Imagerie religieuse**] Canivet. Fin du XVIII<sup>e</sup>- début du XIX<sup>e</sup> siècle.

**5 canivets** sur vélin à riche décor de découpes à réseau de Valenciennes, volutes, fleurs peintes et autres motifs géométriques représentant la sainte Famille (19 x 13 cm), l'Immaculée Conception (21 x 14 cm), sainte Catherine (20 x 13 cm), sainte Ursule (20,5 x 16 cm) et saint Joseph et l'Enfant Jésus (19 x 13,5 cm). Dont deux pièces montées dans un encadrement en papier à décor floral imprimé et rehaussée de coloris d'époque. Petits accidents et manques. **100-200**

**401**

[**Imagerie religieuse**] Canivet. Christ en croix, saint Barthélemy et sainte Marguerite. XVIII<sup>e</sup> siècle.

**3 canivets** sur vélin à cadre rectangulaire ou festonné à double tracé noir et or sur marge blanche, au riche décor de découpes et peint de colonnes torsées, capillaires, Valenciennes, entrelacs, fleurs, volutes représentant saint Barthélemy dans un médaillon peint festonné et cerné d'or (16,5 x 10,5 cm), le Christ en croix avec l'inscription en lettres d'or : *Amor meus crucifiscus est* (19 x 12 cm), et sainte Marguerite dans un médaillon peint ovale (19 x 12,5 cm). Mouillures. **100-300**



402

[**Imagerie religieuse**] Canivet. Christ en croix, saint Joseph et l'Enfant Jésus et sainte Anne. XVIII<sup>e</sup>-XIX<sup>e</sup> siècles.

**4 canivets** sur vélin et sur papier à cadre rectangulaire ou festonné à double tracé noir et or sur marge blanche, au riche décor de découpes et peint de capillaires, Valenciennes, entrelacs, festons, fleurs, volutes représentant saint Joseph et l'Enfant Jésus dans un médaillon peint festonné et cerné d'or (20,5 x 15 cm), le Christ en croix avec l'inscription en lettres d'or : *Consumatum est* (19 x 13,5 cm), sainte Anne et la Vierge Marie enfant dans un médaillon peint ovale (21 x 14 cm), et saint Joseph et l'Enfant Jésus dans un médaillon ovale peint de façon naïve (19,5 x 13,5 cm). Mouillures, accidents et manques.

200-400

403

[**Imagerie religieuse**] Canivet. **11 canivets**. XVIII<sup>e</sup> et XIX<sup>e</sup> siècles.

**Canivet** sur papier représentant dans un médaillon peint sainte Barbe vêtue d'un juste au corps bleu et d'une robe jaune drapée dans un manteau rouge, tenant dans sa main droite la palme du martyr et dans sa main gauche le ciboire surmonté d'une hostie. Les contours sont ornés d'un riche travail de picoté et de roses, pensées et tulipes peintes. Cartouche frangé en rose à l'inscription en lettres d'or : S. Barbara. 25 x 17 cm.

**Joint** : canivet sur vélin dans un encadrement en papier représentant la Nativité dans un médaillon peint sur fond et personnages noircis, 16,5 x 13 cm, accidents – 4 canivets en mauvais état, contrecollés sur papier épais – 6 canivets sur vélin à découpe ajourée en dentelles ou en réseau de Valenciennes, XIX<sup>e</sup> siècle, accidents et manques.

50-100

404

[**Images pieuses**] 6 images au picoté. XVIII<sup>e</sup>-XIX<sup>e</sup> siècles.

**6 grandes images** pieuses sur vélin et sur papier, décorées au travail de picoté et rehaussées à l'aquarelle. Sont représentés sainte Jeanne (19 x 13,5 cm), le Christ en croix (27 x 18 cm), saint Jean-Baptiste (22,5 x 16,5 cm), l'oraison du cœur (24,5 x 20 cm et 26 x 19,5 cm), un bouquet de fleurs (28,5 x 21,5 cm). Mouillures et petits défauts.

50-100

405

[**Images pieuses**] + de 350 images pieuses à dentelles. XIX<sup>e</sup> et XX<sup>e</sup> siècles.

Lot de + de **350 images pieuses** à dentelles industrielles, de la 1<sup>ère</sup> moitié du XIX<sup>e</sup> jusqu'au début du XX<sup>e</sup> siècle, dont une partie contrecollée sur papier épais. Formats divers.

100-300

406

[**Images pieuses**] 21 images pieuses. XVII<sup>e</sup> et XVIII<sup>e</sup> siècles.

Réunion de **21 images pieuses** sur vélin ou parchemin, certaines à rehauts de coloris d'époque.

100-200

407

[**Images pieuses**] Env. 190 images pieuses. XVIII<sup>e</sup> et XIX<sup>e</sup> siècles.

Lot de + de **190 images pieuses** sur papier, gravées en taille d'épargne ou en taille douce, certaines rehaussées de coloris d'époque.

100-300

408

[**Images pieuses**] **8 images pieuses**. XVIII<sup>e</sup>-XIX<sup>e</sup> siècles.

5 images pieuses sur papier à décor de peinture à l'aiguille ; 1 image carte à système signée *Wien B. Adamek* ; 1 image représentant la Sainte Face imprimée sur tissu ; 1 image représentant la Vierge Marie et l'Enfant Jésus à décor alliant montage en papier, tissu, fils d'or et d'argent (en l'état).

50-100

409

[**Images pieuses**] + de 700 images pieuses. XIX<sup>e</sup> et XX<sup>e</sup> siècle.

Lot de + de **730 images pieuses** : gravures en taille douce, dentelles mécaniques, chromolithographies, gravures sur tissu, images à système, cachets de communion, images sur gélatine ou « Rhodoïd », etc. Tous formats. Une partie contrecollée sur papier épais. À découvrir.

400-800

[Imagerie religieuse] Paris, 1<sup>ère</sup> moitié du XVIII<sup>e</sup> siècle.

6 épreuves sur papier vergé gravées en taille-douce et rehaussées de coloris d'époque, signées en bas à gauche, *A Paris, chez P. Gallays* [actif de la fin XVII<sup>e</sup> siècle à 1749] : « l'estat d'un homme dans le peché et qui ny pense pas, au contraire pense à toutes autres choses qui se presentent à ses yeux à son esprit » pl. num. I ; « l'estat d'un homme qui pense serieusement au mauvais estat de sa conscience, et qui commence a en estre touché » pl. num. II ; « l'estat d'un homme vivement penetré du regret de ses pechés et de douleur d'avoir offence Dieu » pl. num. III ; « l'estat d'un homme qui faict penitence et qui en pratique les œuvres qui sont les prieres, les aumones et les jeunes » pl. num. IV ; « l'estat d'un homme qui ayant quitté ses pechés se relache de ses bonnes resolutions et se laisse vaincre par les tentations du diable, du monde, et de la chair » pl. num. VI ; « l'estat d'un homme dans lequel le diable estant rentré victorieux avec 7 autres diables, ils y établissent leur demeure » pl. num. VII. 69 x 50 cm. Bon état (manque pl. V). Quelques froissures, traces de plis et mouillures. Très rare.

*Graveur, éditeur et marchand d'estampes. - Fils d'un marchand parisien, Pierre GALLAYS épouse en février 1702 la fille du libraire parisien Louis II de Heuqueville et veuve du graveur et éditeur d'estampes Pierre Landry, et s'établit à la faveur de ce mariage en succession de P. Landry. Publie notamment calendriers et almanachs. Décédé en 1749, son neveu le libraire et marchand d'estampes Jean-André Morin recueille son fonds de planches.*

500-1000

## L'imagerie parisienne : les imprimeurs-graveurs de la rue Saint Jacques

Au début du XVII<sup>e</sup> siècle, la rue St-Jacques devient le siège des graveurs et marchands de petites images religieuses en taille-douce qu'introduisent les graveurs anversois à Paris. Pendant le cours du XVIII<sup>e</sup> siècle, des dynasties de marchands d'estampes s'y succèdent, les Basset, Chéreau, Crépy, Daumont, Jean, la Chaussée, Le Doyen et tant d'autres firent sortir de leurs ateliers toute une nuée d'images aux sujets les plus variés destinées à amuser, à orner des objets usuels, à embellir de modestes intérieurs. Au point de vue technique, ces estampes n'étaient pas xylographiées, elles étaient tirées en noir, sur planches de cuivre gravées en taille-douce, parfois au burin, mais le plus souvent à l'eau-forte, puis coloriées au pinceau.

Caractère de l'imagerie de la rue Saint Jacques : les imagiers le plus souvent anonymes appartenaient bien au peuple, contrairement aux estampes artistiques qualifiées de « savantes ». Leur école c'était l'atelier qui avait un caractère artisanal bien net, un marché permanent aux images. L'image populaire fut d'abord essentiellement religieuse.

[Imagerie religieuse] Paris, famille **BASSET**. Seconde moitié du XVIII<sup>e</sup> siècle – 1<sup>er</sup> quart du XIX<sup>e</sup> siècle.

Belle réunion de **59 estampes** religieuses gravées en taille-douce, en majorité sur papier vergé et rehaussées de coloris d'époque, formats divers (en majorité 42 x 27 cm) dont :

- entre 1730 et 1805 : *Le Sauveur du Monde* ; *Ste Gertrude* ; *Les six commandemens de Notre Mère la Ste Eglise* ; *La Très Sainte Reine des Anges* ; *St Pierre* ; *St Paul* ; *Sainte Radegonde* ; *St François Xavier apôtre des indes* ; *St Ange Raphaël* ; *St Jacques Le Majeur apôtre* ; *St Denis... St Rustique... et St Eleuthère...* ; *St Antoine de Padoue* ; *St François de Sale* ; *Saint Aléxis* ; *St André apôtre* ; *St Simon apôtre* ; *la Vierge et l'Enfant* ; *Notre Dame du Mont Carmel* ; *La Dévotion à l'image miraculeuse... Notre Dame de bonne délivrance* ; *S. Vincent* ; *La Dévotion aux sacrées cœurs...* ; *Ste Vierge* ; *L'Ange Raphaël* ; *St George*.

- après 1805 : *Ste Victoire, Vierge et Martyre* ; *La Sainte Face* ; *Ste Thérèse* ; *Ste Magdeleine repentente* ; *Ste Agathe* ; *Ste Julienne* ; *St Jean Baptiste* ; *St Hippolyte chevalier romain* ; *Le Bienheureux St Vincent de Paul* ; *S. Joachim époux de Ste Anne* ; *St Nicolas évêque de Myre* ; *St Ionuphre, hermite* ; *St Louis roi de France* ; *St Charles Borromée archevêque de Milan* ; *Saint Donat martyr* ; *St François de Paule* ; *St Bruno fondateur des Chartreux* ; *St Didier évêque de Langres* ; *St Sébastien martyr* (2 ex.) ; *St Pierre* ; *Pie VII souverain pontife* ; *Le trésor des trésors* ; *Ste Geneviève* ; *Ste Catherine* ; *Ste Cécile* ; *Ste Jeanne* ; *Ste Elisabeth* ; *St Vincent diacre* ; *Se Marthe* ; *Ste Cécile* ; *St Maurice et ses compagnons*.

**Joint** : estampe gravée en taille-douce intitulée *Jodelet*, 42 x 27 cm, accidents et manques.

*Imprimeurs-libraires, marchands d'estampes, graveurs et fabricants de papiers peints, les Basset sont certainement parmi les plus productifs dans la deuxième moitié du XVIII<sup>e</sup> siècle en éditant bien entendu des images religieuses, mais aussi des vues d'optique, des portraits... Actif dès le début du XVIII<sup>e</sup> siècle, l'enseigne est située « A Sainte Geneviève, rue Saint Jacques, 670, au coin de celle des Mathurins », puis devient n°64 au début du XIX<sup>e</sup> siècle. André Basset - dit Basset le Jeune – semble actif de 1750 environ à 1785. Paul-André Basset son fils exerce à la suite de son père jusqu'en 1833.*

**1000-2000**

#### 411bis

[**Imagerie religieuse**] **Paris**, famille **BASSET**. Seconde moitié du XVIII<sup>e</sup> siècle – 1<sup>er</sup> quart du XIX<sup>e</sup> siècle.

**13 estampes** gravées en taille-douce sur papier vergé et rehaussées de coloris d'époque, ayant pour thème principal la Crucifixion, 42 x 27 cm.

**100-300**

#### 412

[**Imagerie religieuse**]. **Paris**, famille **BASSET**. Seconde moitié du XVIII<sup>e</sup> siècle – 1<sup>er</sup> quart du XIX<sup>e</sup> siècle.

Réunion de **37 planches à compartiments** d'images religieuses gravées en taille-douce en majorité sur papier vergé et la plupart rehaussées au coloris d'époque : planches de saintetés, personnages et scènes bibliques. Certaines planches contrecollées sur papier épais. Env. 42 x 27 cm.

**200-400**

#### 413

[**Imagerie religieuse**] **Paris**, **DAUMONT** Jean-François, actif jusqu'en 1775.

**8 estampes** gravées en taille-douce sur papier vergé, contrecollées sur papier épais, dont : 4 p. rehaussées de coloris d'époque intitulées *La chasteté de Joseph, Joseph prédit à Pharaon les sept années d'abondance et de famine, Joseph explique à l'Échanson et pannetier leur songe, Joseph explique à ses frères le songe qu'il avait eu à leur sujet*, 20 32 cm, accidents et restaurations – 3 planches à compartiments de saintetés, 42 x 26 cm et 26 x 42 cm – *Ste Thérèse de Jesus* d'après Lebrun gravé par Gissey, 28 x 22 cm.

*Marchand d'estampes et éditeur rue Saint Martin, près Saint-Julien-des-Ménétriers de 1735 à 1775, il a édité des images du type de la rue Saint Jacques, des estampes d'artistes et des vues d'optiques. Quelques-uns de ses cuivres sont passés à La Chaussée et d'autres, le plus grand nombre, furent réédités par Basset.*

**100-200**

#### 414

[**Imagerie religieuse**] **Paris**, **LE DOYEN**, actif au n°21 rue St Jacques entre 1827 et 1849.

**53 estampes** gravées en taille-douce ou au pointillé, sur papier vergé ou papier simple, 43 x 27 cm et autres formats, dont : 2 p. rehaussées au coloris d'époque, *Saint Sébastien* et *Le repentir de Saint Pierre* – 50 planches à compartiments de saintetés, de personnages et de scènes bibliques dont 19 rehaussées au coloris d'époque.

*Marchand d'estampes et de cartes géographiques, rue Saint Jacques n°21, il fit paraître également en abondance des images religieuses à découper pour mettre dans les livres de messe.*

**100-300**

#### 415

[**Imagerie religieuse**] **Paris**, famille **CHÉREAU**. XVIII<sup>e</sup> siècle – 1<sup>er</sup> quart du XIX<sup>e</sup> siècle.

**18 estampes** gravées en taille-douce sur papier vergé, en majorité rehaussées de coloris d'époque, env. 42 x 27 cm et autres format, dont : L'Annonciation ; le Quatrième mystère le portement de la Croix ; planche à compartiments (2x2) de saintetés ; *Ste Dorotée* ; *St Philippe* ; *St François d'Assise* ; *St George* ; *Ste Geneviève patronne de Paris* ; *Ste Rosalie* ; *Ste Euphrasie* ; *Ste Flore* ; *Ste Suzanne* ; *St René évêque* ; *St Julien* ; *Le Saint Snaire* ; *Ste Adélaïde reine de France et de Lombardie* ; *Ste Barbe* ; *Ste Catherine* (en l'état).

*C'est une des plus célèbres maisons de la rue Saint-Jacques. François Ier (1680-1729), graveur et marchand d'estampes « Aux Piliers d'Or » reprend, en 1718, cette enseigne qui s'était celle de la veuve de son maître ; Gérard Audran. La veuve de François Chéreau (1729-1775) continue le commerce son mari. François II son fils (1717-1755) également graveur et marchand d'estampes s'installe du vivant de son père « au Grand Saint Henry ». Le fils de ce dernier fut le célèbre graveur et marchand d'estampes Jacques-François Chéreau (1732-1794), d'abord « Au Coq », puis « Aux deux Colonnes rue Saint Jacques, n°257, près de la fontaine Saint Séverin ». Son fils exerce de 1794 à 1810 dans la même boutique dont l'adresse devient en 1805, rue Saint Jacques, n°10. Il réédite la plupart des estampes de son père et imite souvent celles de ses concurrents. Sa veuve le remplace sous le nom de Vve Chéreau ou Vve-Chéreau-Matrat (ne pas confondre avec la Veuve Fr. Chéreau). Elle exerce jusqu'en 1819, puis vend à Tessier.*

Comme celle des Basset, la production de cette dynastie est une des plus importantes et des plus variées d'un accent parfois très populaire.

200-400

416

[Imagerie religieuse] Paris, famille JEAN. XVIII<sup>e</sup> siècle – 1<sup>ère</sup> moitié du XIX<sup>e</sup> siècle.

33 estampes gravées en taille-douce ou au pointillé, sur papier vergé ou papier simple, dont 15 p. rehaussées au coloris d'époque, formats divers, dont : 3 planches de station (12<sup>e</sup>, 13<sup>e</sup> et 14<sup>e</sup>), 47 x 61 cm, accidents et manques, en l'état ; *Notre Dame de Grace* ; *Notre St Père le pape Pie VII* ; 7 planches à compartiments de saints, de stations et des 7 sacrements ; 11 planches entières ou partie à compartiments d'images de saints et de scènes bibliques à découper ; La Vierge pleurant le Christ mort ; *St Guillaume* ; *St Grégoire* d'après Ph. de Champagne par Poilly ; Jésus Christ mourant d'après Ch. Lebrun ; La descente de croix d'après Ch. Lebrun par Cl. Duflos ; La Résurrection d'après Rubens ; *Saint Bruno* d'après Jouvenet ; *Marie* ; *St Ambroise* ; *St Augustin* ; *Ste Marguerite*.

*Papetiers, graveurs et marchands d'estampes, les Jean débutent vers 1785. Jean-Baptiste JEAN s'installe d'abord 32, rue Saint-Jean de Beauvais. Vers 1797, il passe au n°10 de la même rue. En 1821, son fils Auguste reprend la maison paternelle. En 1827, il meurt et sa veuve continue sous le nom de veuve Auguste JEAN. En 1846, elle vend son fonds d'estampes aux enchères.*

200-400

417

[Imagerie religieuse] Paris, famille PILLOT. XVIII<sup>e</sup> siècle – 1<sup>ère</sup> moitié du XIX<sup>e</sup> siècle.

15 estampes gravées en taille-douce, sur papier vergé ou papier simple, dont 2 p. rehaussées au coloris d'époque (XVIII<sup>e</sup> siècle), formats divers, la plupart contrecollées sur papier épais, dont : 12 planches à compartiments de saintetés, maximes et scènes bibliques dont une portant mention manuscrite et signature de Pillot : *Je déclare le tirage conforme à la présente, Paris, ce 30 mars 1824* ; *Le Martire de St Laurent* d'après Eustache Lesueur, 42,5 x 30 cm ; *Immaculée conception*, 36,5 x 28 cm ; *Jésus sauveur du Monde*, 41,5 x 29 cm.

*Pillot était marchand d'estampes, 101 rue du Petit-Pont, « A Saint Augustin », à la fin du XVIII<sup>e</sup> siècle. En 1797 jusqu'en 1804, c'est la veuve Pillot qu'on trouve à cette adresse. Elle y est remplacée par Lenoir dont un frère a épousé quelque temps après la fille de la veuve Pillot, qui s'installe 6 rue Saint Jacques, « Au nom de Marie » et éditera sous diverses appellations : Lenoir, Lenoir et Pillot, etc.*

50-100

418

[Imagerie religieuse] Paris, famille PINTARD. 1<sup>ère</sup> moitié du XIX<sup>e</sup> siècle.

23 estampes gravées en taille-douce ou lithographiées, sur papier vergé ou papier simple, dont 2 p. rehaussées au coloris d'époque, formats divers, la plupart contrecollées sur papier épais ou entoilées, dont : 5 planches d'images pieuses à découper ; *St Charles de Borromée*, 44 x 27 cm ; *St Louis de Gonzague*, 33,5 x 28 cm ; *Ste Anne instruisant la Ste Vierge*, 36,5 x 28 cm ; 10 lithographies extraites de la Galerie du Chrétien, 41 x 30 cm ; 3 planches d'images pieuses à découper ; *Adoration de la Croix* et *Le Sauveur du Monde*, 37 x 28,5 cm.

Joint : 2 lithographies éditées par Pintard jeune à Lyon : *Ste Thérèse* ; *Dieu seul est la vérité*.

*Pintard le jeune, marchand d'estampes en taille-douce et lithographiées au 30 rue Saint Jacques avant 1831. Il disparaît en 1840 remplacé par Le Taille.*

100-200

419

[Imagerie religieuse] Paris, famille AGUSTONI. Monarchie de Juillet et Second Empire.

38 estampes lithographiées à thème religieux, la plupart rehaussées de coloris d'époque, env. 43 x 29 cm, dont : *Hommage aux sacrés cœurs* ; *La Présence de Dieu* ; *Les mystères du Rosaire* ; *Notre Dame de Grâce* ; *Ste Appoline* ; *Ste Catherine* ; *Sainte Julie* ; *Adoration des mages* ; *La présentation de la Ste Vierge au Temple* ; *St Victor* ; *St Crépin et St Crépinien* ; etc.

*Les Agustoni, fabricants de bordures et de cadres, d'origine italienne ou corse, faisaient imprimer des gravures pour les vendre encadrées avec leur nom comme éditeurs. Véritables images du type de la rue Saint Jacques, ils ont d'abord produit des gravures en taille-douce rehaussées de couleurs, puis lorsque la lithographie fut adoptée par les imagiers, vers le milieu de la Restauration, cette maison utilisa le crayon lithographique. Dans les dernières années de l'Empire, Agustoni est situé rue Percée Saint Antoine, puis se transfère rue de la Mortellerie. En 1825, le magasin d'estampes et la fabrique de cadres déménagent au n°21 rue Saint Jacques jusqu'en 1835 pour ensuite se positionner au n°30. A partir des années 1840 et durant tout le second Empire, nous trouvons Agustoni Frères.*

50-100



420

[**Imagerie religieuse**] Paris, GLÉMAREC Charles-Eugène. XIX<sup>e</sup> siècle.

28 **épreuves**, gravure sur bois, coloriées au pochoir, 41,5 x 33 cm, qq accidents, bon état : *Jésus-Christ* ; *Le Mauvais Riche* ; *Joseph expliquant les songes au roi pharaon* ; *Notre-Dame des sept douleurs* ; *Saint Sébastien* ; *Saint Martin* (2 ex.) ; *Saint Donat* ; *Sainte Marie-Madeleine* ; *Saint François* ; *Saint Arnould patron des brasseurs* ; *Saint Julien l'hospitalier* ; *Saint Corneille* (2 ex.) ; *Saint Crépin et Saint Crépinien* ; *Saint Vincent patron des vignerons* ; *Sainte Catherine* ; *Notre-Dame de Walcourt* ; *Notre-Dame de Montflère* ; *Notre-Dame de Brèbières* ; *Représentation du Saint Suaire de Besançon* ; *Jésus et la Samaritaine* ; *La fuite en Egypte* (2 ex.) ; *Jugement universel* ; *Saint Eloy* ; 2 planches à compartiments de saintetés.

**Joint** : 3 **épreuves** gravées sur bois et rehaussées de coloris d'époque par BOUCQUIN : *Notre-Dame de Bonne délivrance* ; *Notre-Dame de Liesse* ; planche à compartiments de saintetés. **100-200**

421

[**Imagerie religieuse**] Paris, éditeurs de la rue Saint Jacques. XVII<sup>e</sup>, XVIII<sup>e</sup> et XIX<sup>e</sup> siècles.

9 **estampes** gravées en taille-douce sur papier vergé et la plupart rehaussées de coloris d'époque.

H. Bonnart (seconde moitié du XVII<sup>e</sup> siècle) : *Tobie est guéri* 34 x 24,5 cm, *S. Antoine* 24 x 18 cm ; Le Blond à Avignon (XVIII<sup>e</sup> siècle) : *St Antoine de Padoue* 39,5 x 26 cm, rousseurs et accdts en marge ; Esnault et Rapilly (fin du XVIII<sup>e</sup> siècle) : planche de saintetés à découper ; La Chaussée (seconde moitié du XVIII<sup>e</sup> siècle) : *Madeline pleurant le Christ en croix* et planche de saintetés à découper 41 x 25,5 cm ; Chiquet (mi XVIII<sup>e</sup> siècle) : *L'Ange du Seigneur* 42,5 x 26,5 cm ; Neveu (fin du XVIII<sup>e</sup> siècle) : planche de saintetés à découper ; Mondhare (milieu du XVIII<sup>e</sup> siècle) : planche de dons à découper ; Chazal (seconde Restauration) : *Ste Vierge* 30,5 x 22 cm.

**Joint** : 3 **estampes** : *La Nativité* ; *Oraison des périls de la mer* (2 ex.). En l'état.

**100-200**

422

[**Imagerie religieuse**] Paris, éditeurs de la rue Saint Jacques. XIX<sup>e</sup> siècle et début du XX<sup>e</sup> siècle.

Lot de + de 105 **estampes** et de + de 60 **planches d'images** pieuses à découper, gravées en taille douce, lithographiées ou chromolithographiées, en majorité rehaussées de coloris d'époque, à représentation de saints ou de scènes bibliques. Éditeurs : Basset, A. Bès et Dubreuil, les Turgis, Dopter, Letaille, Codoni, Genty, Bouasse-Lebel, Hocquart, Wentxel, Begat, Bulla, Noël, Lejeune, Marotte, Gadola, Maesani, Gosselin, Miné, etc. Tous formats. État moyen à bon état.

**100-200**

423

[**Imagerie religieuse**] Paris, édition de la rue Saint Jacques. Fin du XVIII<sup>e</sup> – début du XIX<sup>e</sup> siècle.

Belle et grande épreuve gravée sur bois, sur papier vergé, portant pour titre : *Le Grand Saint Jacques, apôtre avec ses compagnons S. Pierre, S. Paul, S. Roch, et la Très-Sainte Famille, JESUS, St Joseph et la Vierge Marie*, ornée de personnages bibliques coloriés et illustrée de cantiques et d'une oraison : *L'heureuse bénédiction des familles et des maisons*. Inscrit en bas au centre *A St Jacques, de l'imprimerie des Pèlerins*. 48,5 x 40,5 cm.

**50-100**

424

[**Imagerie religieuse**] Wissembourg (Alsace) et Paris, famille WENTZEL. Seconde moitié du XIX<sup>e</sup> siècle.

Bel ensemble de 45 **estampes** demi-fines, lithographiées dont 42 p. à rehaut de coloris d'époque, la plupart légendées en français, allemand et espagnol. Tampons de colportage au dos de quelques pièces. Dim. env. 44 x 30 cm. et plus petits formats : *Jésus-Christ bénissant les enfants* ; *Jésus au jardin des oliviers* ; *Ste Reine* ; *La Samaritaine* ; *Ste Ursule* ; *St Vincent de Paul* ; *L'ascension du Christ* ; *Couronnement de la Ste Vierge* ; *St George* ; *Ste Gertrude* ; *Ste Françoise* ; *Ste Euphémie* ; *Ste Claire* ; *Ste Dorothee* ; *Ste Caroline* ; *Ste Amélie* ; 12 planches à compartiments de saintetés ; etc. Rousseurs et petits accidents. Bon état.

**Joint** : 20 **estampes** demi-fines, lithographiées et rehaussées de coloris d'époque par C. BURCKARDT, représentant des portraits de personnages bibliques, 44 x 30 cm ; épreuve gravée sur bois intitulée *Notre Dame de France du Puy – Chez Duchier, rue Saint Esprit, 35, à Clermont-Ferrant – Imprimerie de FR. Wentzel à Wissembourg*. 41 x 31,5 cm. Rousseurs, plis et petits accidents.

*François-Charles ou Charles WENTZEL, relieur à Wissembourg, eut l'idée d'acheter en 1838 une presse lithographique pour faire des images dans le genre de la rue Saint Jacques en vogue à l'époque. Il vendit ses estampes demi-fines comme il les appelait non seulement dans la France entière mais aussi dans toute l'Europe. Il avait aussi un dépôt à Paris au n°65 rue Saint Jacques. Décédé en 1869, F.-G. Wentzel son fils qui l'aidait depuis 1864 continue son commerce*



avec autant de succès jusqu'à sa mort en 1877. Sa veuve reste trois ans encore à la tête de la maison puis cède à BURCKARDT qui prend sa suite de 1880 à 1889. 50-100

425

[Imagerie religieuse] Nancy, FERRY François-Émile et Strasbourg, SIMON E. Fin du XIX<sup>e</sup> siècle. Réunion de 15 lithographies à rehaut de couleurs : *La Sainte Famille au travail*, 46 x 35 cm ; *Saint Joseph* ; *St Louis de Gonzague* ; *Saint Nicolas* ; *Sainte Anne* ; *St Antoine de Padoue* ; *Laissez venir à moi les petits enfants* ; *La Sainte famille* ; *Le Sauveur du monde* ; *L'Ange gardien* ; *Sainte Cécile* ; etc.

Joint : 1 publicité de la maison E. Ferry, 4 pp. grand in-fol.

20-40

426

[Imagerie religieuse] Strasbourg, OTTINGER Joseph. 4<sup>e</sup> quart du XVIII<sup>e</sup> siècle. 8 estampes gravées en taille douce sur papier vergé, avec incrustation de papiers colorés et de feuilles de métal illustrant la vie de Jésus-Christ à destination des petits enfants. Contrecollées sur papier épais. Env. 29 x 16,5 cm. Rousseurs, petits défauts et manques. Rare.

*Joseph OTTINGER, graveur en taille douce, exerce à Munich avant de s'installer à Strasbourg durant la seconde moitié du XVIII<sup>e</sup> siècle. La particularité de ces petites images est l'évidage et le collage des papiers colorés ou des feuilles de métal en guise de coloriage.* 300-600

427

[Imagerie religieuse] Italie, famille REMONDINI. XVIII<sup>e</sup> et XIX<sup>e</sup> siècles.

Rare et exceptionnelle réunion de + de 55 estampes religieuses gravées en taille-douce sur papier vergé, toutes rehaussées de coloris d'époque et légendées en italien, allemand, espagnol, français, latin ou cyrillique, en majorité 37/40 cm x 24/25 cm, dont : *Assumpta est Maria in Coelum* d'après Giovanni Battista Piazzetta par Johann Georg Gutwein ; *S. Michaël* ; *Vera effigie del S.S. ecce Homi di Calvaruso* ; *S. Joseph* ; *Sanctus Wendelinus* ; *Nativitas domini nostri Jesu Christi* ; *Santa Margarita de Cortona* ; *S. Helena Imp.* ; *La senora S. Lucia Virgen y martyr* ; *Sanctus Paulus Apostolus* ; *S. Lorenzo martyr* ; *Santa librada virgen y martir* ; *La Senora Virgen de la Vera Cruz* ; *San Narcisso* ; *L'immaculée conception de la Vierge* ; etc.

*La maison Remondini est la plus importante des éditeurs-libraires italiens au XVIII<sup>e</sup> siècle. Originaire de Bassano petite ville au nord de Venise, la saga des Remondini débuta avec Giovanni Antonio Remondini (Padoue 1634 – Bassano 1711), ancien marchand de Bassano (depuis 1650) de rideaux, de fer et drogues. Il a commencé à imprimer des images pieuses puis s'en est suivie une production intensive de livres de dévotion et de récits populaires bon marché et de mauvaise qualité.*

*Puis l'entreprise a eu son premier graveur : Isabella Piccini, une religieuse qui a travaillé avec les Remondini pendant un demi-siècle. Lorsqu'il hérita de l'imprimerie, son fils, Giuseppe (Bassano 1672 – Bassano, vers 1750), a favorisé l'exportation vers les états de la Vénétie, et obtenu de la République de Venise le monopole de la fabrication et de la vente de cartes en or, argent, etc. (1739). Il a même créé une autre imprimerie au cœur de Venise, où son fils, Giovan Battista (Bassano 1713 – Castello Tesino 1776) a travaillé en collaboration avec les meilleurs graveurs de son temps.*

*Avec le fils de Jean-Baptiste, Giuseppe (Bassano 1754 – 1811), la maison a produit les plus belles éditions, se prévalant de la collaboration de B. Gamba, directeur de l'imprimerie et collecteur pour les Remondini d'une riche collection de livres rares.*

*Au XVIII<sup>e</sup> siècle, l'imprimerie comptait plus de 18 presses pour caractères mobiles, 24 presses pour la chalcographie et plus de 1000 ouvriers. Ils disposaient d'un réseau commercial de centaines de correspondants et de vendeurs ambulants qui vendaient leur production dans toute l'Europe, en Russie et en Amérique Latine.*

*La chute de la République de Venise marqua le déclin de l'entreprise, le fils de Joseph, Francesco Girolamo (1773 – 1820), a tenté en vain de sauver l'entreprise, secoué par des conflits juridiques et des événements politiques. Sa femme, Gaetana Baseggio et leur fille Teresa Gioseffa (1817-1873) ne purent empêcher une inexorable décadence et, en 1861, après deux-cents ans d'intense activité, les lignes de production furent démontées et cédées à divers producteurs.*

*Désormais, les collections de la famille Remondini (connues sous le nom de Collezione remondiniana commencée par les frères Giuseppe et Antonio enrichie par Francesco, fils de Giuseppe) sont conservées et présentées au public au Museo Civico di Bassano del Grappa.* 500-1000

428

[Imagerie religieuse] Italie, famille REMONDINI. XVIII<sup>e</sup> et XIX<sup>e</sup> siècles.

27 estampes gravées en taille-douce sur papier vergé à rehauts de coloris d'époque : chemin de croix du Christ composé d'une suite 14 épreuves numérotées (manque Statio I) et reliées par un fil, 37,5 x 24 cm ; autre suite de 9 épreuves d'un chemin de croix (manque Statio 4, 9, 12 et 13), 26,5 x 39 cm, rousseurs, tâches, plis et petits défauts ; suite de 4 épreuves illustrant les sept sacrements (manque 1, 2 et 3), contrecollées sur papier épais, 22 x 30 cm, rousseurs et plis. 200-400

429

[**Imagerie religieuse**] Italie, famille **REMONDINI**. XVIII<sup>e</sup> et XIX<sup>e</sup> siècles.

**34 planches à compartiments** d'images pieuses à découper, gravées en taille-douce sur papier vergé, 32/33 x 22/23 cm et inverse, à représentation de saintetés. Quelques doublons. **100-200**

430

[**Imagerie religieuse**] École européenne, essentiellement italienne, dont Remondini et divers. XVII<sup>e</sup>, XVIII<sup>e</sup> et XIX<sup>e</sup> siècles.

Beau lot de **+ de 135 estampes** gravées en taille-douce sur papier vergé, tous formats, dont 4 rehaussées de coloris d'époque, à représentation de saints, personnages et scènes bibliques, exécutées en majorité par des éditeurs italiens de la région de Venise et d'autres villes de la péninsule (les Remondini, Teodoro Vieri, Joseph Wagner, Innocente Alessandri, Isabella Piccini, Gaetano Zancon, Giuliano Giampiccoli, Simon Cantarini, Niccola Mellini, Giuseppe Vallardi, Domenico Cunego), réimpressions d'œuvres du XVI<sup>e</sup> et XVII<sup>e</sup> siècle (Guido Reni, Diana Scultori). Épreuves produites par les Remondini à destination des pays slaves et d'Amérique Latine. Quelques doublons. **500-1000**

431

[**Imagerie religieuse**] Italie, éditions de **SOLIANI** à Modène. 1<sup>er</sup> quart du XIX<sup>e</sup> siècle.

Rare et important lot de **+ de 105 gravures** sur bois, sur papier vergé, petits et grands formats (in-12 à grand in-fol.). Réimpressions de bois anciens des XVI<sup>e</sup>, XVII<sup>e</sup> et XVIII<sup>e</sup> siècles, en majorité des œuvres d'artistes italiens et allemands, dont 5 épreuves d'Albrecht Dürer (La Grande Passion : Ecce Homo ; L'Apocalypse : les quatre cavaliers de l'Apocalypse ; etc). Quelques doublons. **1000-2000**

432

[**Imagerie religieuse**] Italie, d'après Raffaello Sanzio dit Raphaël. Fin du XVIII<sup>e</sup> siècle – début du XIX<sup>e</sup> siècle.

**8 estampes** gravées en taille-douce à rehauts de couleurs d'époque, exécutées par des graveurs italiens : 3 épreuves par Amedeo **Gabrielli** (1749-1817), 1 épreuve par Ambrogio **Orio** (1737-1825) et 4 épreuves par Antonio **Regona** (1760-1853). 35,5 x 51,5 cm. Mouillures et plis. **100-200**

433

[**Imagerie religieuse**] **MONTBÉLIARD**. Frères **DECKHERR**, actifs de 1796 à 1839.

**3 épreuves**, gravure sur bois colorisée au pochoir, montées sur papier épais : *Sainte Adélaïde, reine de France*, 40,5 x 30,5 cm ; *Cantiques spirituels, Saint Honoré, évêque*, 42 x 32,5 cm (légère trace de plis et mouillures) ; planche à compartiments de saintetés (8x4), 30 x 40,5 cm (légère trace de plis, petit manque coin haut droit).

*Théodore-Frédéric DECKHERR reprend la librairie et l'imprimerie de son père en 1803, et continue l'activité avec ses frères de 1812 à 1833. Les frères se séparent en 1833 et abandonnent en 1839 l'imagerie populaire. Les productions de Montbéliard utilisent fréquemment la couleur orange minium qui égaient leurs images.* **30-60**

434

[**Imagerie religieuse**] **BELFORT**. Jean-Pierre **CLERC**, actif de 1830 à 1842.

**1 épreuve**, gravure sur bois colorisée au pochoir, montée sur papier épais : *Saint Paul, apôtre et martyr* entouré de vignettes de saints, n°247, 64 x 43,5 cm.

*Jean-Pierre CLERC succède à l'imprimeur Comte et édite en 1830 ses premières grandes feuilles religieuses, des images d'actualité, etc. A sa mort en 1842, sa veuve écoule le stock puis vend les bois à son concurrent de Metz Dembour & Gangel.* **20-40**

435

[**Imagerie religieuse**] **CAEN**. Jean-François **PICARD**, actif de 1809 à 1831, puis Alphonse **PICARD**, actif de 1831 à 1835.

- [1809-1831] **4 épreuves**, taille-douce dont 3 colorisées, papier vergé : *St François de Sales*, 63 ; *Ste Sophie* et *Ste Marie mère de Dieu*, 42 x 27 cm.

- [1831-1835] **2 épreuves**, gravure sur bois colorisée au pochoir, montées sur papier épais : *Notre-Dame de Grâce, étoile de la mer*, 61 x 42cm ; *Saint Victor, soldat romain*, 34,5 x 24 cm (petite déchirure, coin droit froissé) ; planche à compartiments (2x2), 39,5 x 26 cm.

*La Ville de Caen a été, du Premier Empire à la Monarchie de Juillet, un centre de production d'images populaires, la fabrique et l'imprimerie la plus active étant celle des Picard. Ils ont pratiqué la gravure sur bois comme la taille douce. Jean-François PICARD signe PICARD-GUÉRIN associant son nom à celui de son épouse. Alphonse PICARD, reprend l'imprimerie familiale en 1831 mais décède dès 1835. Il n'édite alors que des images d'après des bois, contrairement à son père qui utilisait la technique de la taille-douce. De 1835 à 1841, sa veuve se contente d'écouler le stock.*

50-100

436

[Imagerie religieuse] LILLE. Simon-François BLOCQUEL (1768-1855), actif dans la première moitié du XIX<sup>e</sup> siècle.

10 épreuves, gravure sur bois dont 9 coloriées au pochoir, montées sur papier épais : *Sainte Thérèse et Sainte Anne*, 451, 27 x 45,5 cm ; 5 planches à compartiments de saints, dimensions diverses ; planche à compartiments de maximes (3x3), 36 x 22 cm ; 2 planches à compartiments (2x2) des sept sacrements, 22 x 36 cm ; *Saint Alexis* 29, gravée par Fleuret, 36,5 x 22 cm.

*Orphelin apprenti chez son oncle imprimeur à Lille, Simon-François BLOCQUEL devient libraire en cette ville dès 1802. Il s'associe à l'imprimeur Jean-Baptiste CASTIAUX dès 1809. Breveté comme imprimeur en 1811, comme libraire en 1818 et comme imprimeur lithographe en 1819. Éditeur d'imagerie populaire, il domine la production lilloise de son époque.*

50-100

437

[Imagerie religieuse] CHARTRES. Jacques-Pierre GARNIER-ALLABRE (1782-1834), actif de 1805 à 1828.

8 épreuves, gravure sur bois colorisée au pochoir, montées sur papier épais : planche à compartiments de personnages bibliques (2x2) (double ex.) ; planche à compartiments de saints (5x5) ; *Cantique spirituel, sur le sacré Rosaire...* ; *Cantique spirituel, oraison à Saint Jean-Baptiste*, gravée par Fleuret et datée 1822 ; *L'heureuse bénédiction des maisons* ; *Sainte Madeleine pénitente* ; *Le grand Saint Jacques de Compostelle*. 40 x 30 cm ou 30 x 40 cm.

*Graveur et éditeur d'images, libraire, relieur et papetier. - Natif de Versailles et fils d'un marchand de vin d'Houdan (Yvelines). Apprenti graveur puis commis chez le marchand d'estampes Basset à Paris. Épouse en août 1805 Marie-Françoise-Désirée Allabre, fille et héritière de l'imagier et papetier chartrain Marin Allabre, décédé le 1<sup>er</sup> janv. de la même année. Prend dès lors la direction de la maison Allabre, produisant d'abord sous son propre nom puis, quelques mois plus tard, sous l'appellation Garnier-Allabre. Aurait collaboré jusqu'en 1807 avec son oncle par alliance, le graveur Guillaume Allabre. En avril 1810, achète les planches de bois d'impression de l'imagier chartrain André-Sébastien Barc, cachées en 1790 et restées inutilisées depuis, en fait gratter le nom, avant de les confier pour gravure notamment à son oncle Louis Allabre. Après le décès en 1816 de la veuve de Michel Deshayes, imprimeur-libraire à Chartres, il se fait breveter libraire le 5 avril 1817, afin d'augmenter les revenus de son établissement. En 1822-1823, emploie le graveur parisien Fleuret, qui continue, une fois retourné à Paris, de collaborer avec lui jusqu'en 1828 (?). De 1826 à 1828, prend à son service le graveur Antoine Thiébault. Travaille également avec plusieurs imprimeurs et colporteurs. En 1828, cesse la production d'imagerie populaire et se défait de son fonds, brûlant une grande partie de ses bois anciens et vendant ses bois récents ainsi que ses images, dont certains sont rachetés par les libraires lillois Jean-Baptiste Castiaux et Simon-François Blocquel. Continue les papiers peints et imprimés (dominoterie) et développe l'édition et la librairie. Décédé en juillet 1834 à Chartres.*

50-100

438

[Imagerie religieuse] CHARTRES, attribué à l'imagerie de. XVIII<sup>e</sup> et XIX<sup>e</sup> siècles.

2 épreuves, gravure sur bois colorisée au pochoir, papier vergé, montées sur papier épais : planche à compartiments de saints (4x4), XVIII<sup>e</sup> siècle, 45,5 x 37 cm ; planche à compartiments de saints (6x6), 1<sup>ère</sup> moitié du XIX<sup>e</sup> siècle, 38 x 30,5 cm.

20-40

439

[Imagerie religieuse] NANCY. François DESFEUILLES, actif de 1800 à 1837.

2 planches à compartiments de saintetés (5x2 et 4x5), gravure sur bois, papier vergé, montées sur papier fort, 43 x 26,5 cm et 26,5 x 43 cm : *I<sup>er</sup> tableau des saints* et *XIII<sup>e</sup> tableau des saints*, avec approbation et signature manuscrite du préfet de la Meurthe, le marquis de Foresta, « Nancy le 28 décembre 1824 ».

Joint : lithographie en couleurs de Saint Eloi éditée par Delhalt et 2 lithographies en couleurs éditées par Marcel Vagné.

*François DESFEUILLES, graveur sur bois et imagier, est le premier imagier de Nancy. Il forme à la gravure sur bois sa fille et les frères Thiébault qui se mettront ensuite au service des imageries d'Épinal. En 1837, il cède son fonds à Hinzelin.*

20-40

440

[Imagerie religieuse] METZ. Adrien-Népomucène DEMBOUR (1799-1887), actif seul de 1835 à 1840.

2 épreuves, gravure sur bois coloriée au pochoir, montées sur papier fort : *Cantiques spirituels*, *La Ste Vierge*, 41 x 32,5 cm ; planche à compartiments de scènes bibliques (4x2), 27 x 44cm.

*Graveur imagiste né à Metz, Dembour succède à l'imagier Lacour de Nancy. Il obtient en 1835-1837 de l'Académie de Metz et de la société Saint-Vincent de Paul les soutiens indispensables au lancement de son entreprise, en se lançant dans une entreprise de régénération de l'imagerie populaire. Il obtient un brevet de libraire le 13 avril 1835 dont il se démettra le 11 mai 1860. Pour la fabrication des images et notamment leur légende, il a besoin de presses typographiques. Une autorisation de posséder des caractères mobiles lui est accordée pour ce seul emploi en octobre 1835. Alors qu'il a acheté l'imprimerie Lacour de Nancy pour 40 000 F et transporté le matériel à Metz, on lui refuse encore en 1839 le droit de posséder plus de caractères que ceux nécessaires au clichage des légendes. Bien qu'il ne produise que des images à sujet religieux, militaire ou moral et qu'il puisse montrer les retombées de son développement sur l'emploi de 40 à 50 enfants de 12 à 18 ans en 1835, de 80 personnes en 1839, le brevet d'imprimeur en lettres ne lui est accordé que le 14 janvier 1840.*

20-40

441

[Imagerie religieuse] METZ. Charles Nicolas Auguste GANGEL (1798-1860), actif de 1840 à 1851 en association avec Dembour, puis seul de 1852 à 1858.

- [Dembour et Gangel] 3 épreuves, gravure sur bois dont 4 coloriées au pochoir, montées sur papier épais : *Le mourant prêt à paraître devant Dieu*, (petit manque) ; *Saint Martin* ; *Ste Philomène, vierge et martyre* 30, (en l'état). Env. 66 x 42 cm ; *San Antonio*, 41,5 x 33 cm.

- [Gangel] 2 épreuves, gravure sur bois coloriée au pochoir ou lithographie coloriée, montées sur papier épais : *Cantiques spirituels*, *Sainte Philomène* 82 ; *Saint Donat* 34 (restaurations) ; Env. 63 x 42 cm.

**Joint : 5 lithographies** éditées par Gangel : *Moïse descendit vers le peuple* ; *De cette manière Aron entrera dans le sanctuaire* 129, légendes en hébreu, français et alsacien ; planche d'images à découper ; *St Gens* ; *St François Xavier* – 2 planches à compartiments (2x1) de saints, gravées sur bois et éditées par Jean-Jules DELHALT à partir de 1880, 33 x 42,5 cm – 2 planches lithographiées à compartiments de saintetés éditées par Thomas.

*Fils d'un marchand originaire de Lunéville, GANGEL s'associe en 1840 avec DEMBOUR. En 1851, les deux graveurs rompent leur association, et Dembour part travailler dans l'édition parisienne. Gangel reprend alors les brevets de typographe et lithographe de son associé et poursuit leur production d'images. Un rapport de 1853 constate qu'il "occupe un grand nombre d'ouvriers et son commerce de lithographies est très important". L'imagerie de Metz est d'une grande qualité esthétique et une rude concurrente pour Epinal. En août 1854, Gangel n'hésite pas à demander la saisie pour contrefaçon d'ombres chinoises et d'images coloriées (scènes de processions, sujets militaires comme les mousquetaires sous Louis XIII, les cuirassiers sous Louis XV...) imprimées par Pellerin à Epinal. Il rachète la même année l'imagerie de Montbéliard. En 1855, Gangel est convié, avec les cristalleries de Saint-Louis, les faïenceries de Sarreguemines et Longwy et d'autres firmes mosellanes, à représenter le département à l'exposition universelle de 1855, sur les Champs-Élysées. Il obtient une mention honorable, comme l'imagerie Haguenthal de Pont-à-Mousson. Ni Pellerin d'Epinal, ni Wentzel de Wissembourg n'ont participé à cette manifestation. En 1858 il se retire définitivement de la production d'images et transmet ses brevets à son fils, Louis Auguste GANGEL, qui lui succède à la tête de la grande imprimerie.*

50-100

442

[Imagerie religieuse] ÉPINAL. Fabrique de PELLERIN, de l'Empire à la Royauté (1810-1830).

6 épreuves, gravure sur bois coloriée au pochoir, montées sur papier épais : *Cantiques spirituels*, *Saint Jean, apôtre chéri de Dieu...*, attribuée à Canivet fils, 42 x 32,5 cm ; *Cantiques spirituels*, *Sainte Françoise*, 42 x 30,5 cm [ca 1822] ; *Le jugement dernier* ; *Le miroir du pécheur*, gravées par Georgin, 64 x 42 cm [ca 1823] ; *Les sept péchés capitaux*, gravée par Georgin, 64 x 40,5 cm [ca 1827] ; *Saint Pierre et Saint Paul, apôtres*, 60 x 36,5 cm [ca 1828].

50-100

443

[Imagerie religieuse] ÉPINAL. Fabrique de PELLERIN, le culte marial.

10 épreuves, gravure sur bois coloriée au pochoir, montées sur papier épais : *L'immaculée Conception de la très sainte Vierge*, 42 x 34cm ; *La Très sainte Vierge* 204, gravée par Georgin, 63,5 x 42 cm [ca 1837] ; *Le couronnement de la sainte Vierge*, 63,5 x 41,5 cm ; *Le trépassement de la sainte Vierge*, 42 x 63,5 cm ; *L'assomption de la très sainte Vierge*, gravée par Georgin, 40 x 30 cm ; *Notre-Dame de Fourvières*, 40 x 28,5 cm (2 ex.) ; *Notre-Dame du Mont-Carmel*, 64 x 49cm ; *Notre-Dame de Liesse* 169, 63 x 41cm [ca 1852] ; *Notre-Dame de délivrance* 117, 64 x 41,5 cm [ca 1857].

50-100



444

[Imagerie religieuse] ÉPINAL. Fabrique de PELLERIN, saint, saintes et scènes bibliques.

Réunion de + de 55 épreuves, gravure sur bois ou lithographie coloriées au pochoir, montées sur papier épais, toutes dimensions, état B à TTB : *Galerie religieuse, Saint Mathieu, évangéliste ; Sainte Anne, mère de la très sainte Vierge 211 ; Sainte Agathe, vierge et martyre ; Saint Léonard, patron des bouilleurs ; Saint Charles 150 (double ex.) ; Sainte Agnès ; Cantiques spirituels, Saint Prudent, martyr ; Saint Augustin 144 ; Saint Bernard ; Saint Blaise, évêque ; Saint Antoine, ermite, 141 ; Saint Philippe, apôtre ; Saint Barthélémy, apôtre ; Saint Henri, empereur et roi (double ex.) ; Saint Vincent de Paule 207 ; Sainte Véronique ; Ste Thérèse de Jésus ; Saint Come et Damien, martyrs ; Saint Vincent, patron des vigneron ; Galerie religieuse, Saint Honoré ; Galerie religieuse, l'Ange Gardien ; Galerie religieuse, Saint Antoine de Padoue ; Galerie religieuse, St Crépin et St Crépinien, patrons des cordonniers ; Galerie religieuse, St Etienne, premier martyr ; Galerie religieuse, Saint Martin, évêque ; Sainte Pétronille ; Saint Cornély, protecteur des bestiaux ; Saint Sébastien, martyr ; Sainte Françoise 223 ; Saint Michel 192 ; Saint François-Xavier, apôtre des Indes ; Saint François d'Assise ; Sainte Germaine (double ex.) ; Saint Laurent ; Sainte Elisabeth 221 ; Saint Marc, évangéliste ; Saint Paul, apôtre 194 ; Saint Nicolas 193 ; 3 planches à compartiments (6x4), (5x3) et (2x2) ; Le bienheureux et vénérable P. Monfort missionnaire ; Le bienheureux Pierre Fourier de Mattaincourt ; Jésus, Marie, Joseph ; Jugement et condamnation de N.S. Jésus-Christ ; Le très saint-sacrement ; La Ste Famille ; Christ aux anges [ca 1837] ; Massacre des innocens ; Le bon pasteur ; Délivrance des âmes du purgatoire ; Ste Barbe, vierge et martyre ; Sainte Marthe.*

200-400

445

[Imagerie religieuse] ÉPINAL. PELLERIN & Cie et Imagerie PELLERIN, scènes et personnages bibliques, saints et saintes, après 1858 et après 1875.

72 épreuves, gravure sur bois ou lithographie rehaussée au coloris de l'époque, dont 8 montées sur papier épais, toutes dimensions, état B à TB : *Mariage de Saint Joseph avec la sainte Vierge, sous les auspices du Saint Esprit 158, 42 x 64 cm ; Saint Joseph, époux de Marie, 64 x 41 cm ; Sainte Hélène ; Sainte Cécile ; Saint Fiacre, patron des jardiniers 329 ; Fuite en Égypte 245 ; Saint Georges 334 ; Sainte Françoise 402 ; Album in-4 à l'italienne, reliure moderne en papiernage, titré « Tirages anciens – Imagerie Pellerin à Épinal N°1 », contenant 46 planches, lithographie coloriée, sur papier mécanique, 40 x 30 cm, état TB : Noël 1862 ; Sommeil de Jésus 1846 ; Jésus, Marie, Joseph 1866 ; Baptême de N.S. Jésus-Christ 1838 ; La Sainte Cène 1906 ; Le tribunal injuste 1824 ; Calvaire de Jérusalem 1845 ; La robe de N.S. Jésus-Christ 1851 ; Le Christ aux stations 1827 ; L'horloge de la passion 1903 ; Les cinq plaies de N.S. Jésus-Christ 1854 ; Christ ayez pitié de nous 1833 ; Ascension de N.S. Jésus-Christ 1860 ; Véritable portrait de N.S. Jésus-Christ 1807 ; Le très saint sacrement 1865 ; Litanies de la sainte Vierge 2167 ; Sacré Cœur de Marie 1801 ; Le mois de Marie 1863 ; Notre-Dame auxiliatrice 248 ; Notre-Dame de grâce 1879 ; Notre-Dame d'Espérance 1892 ; De N.-D. de Liesse 1886 ; Notre-Dame du Mont-Carmel 1880 ; Médaille miraculeuse 1905 ; Apparition de la sainte Bible 1894 ; L'Ange gardien 1895 ; Sainte Julie 1233 ; Sainte Philomène 2103 ; Sainte Victoire 2112 ; Sainte Suzanne 2109 ; Ste Philomène 2071 ; Sainte Rose de Lima 2105 ; Ste Joséphine 408 ; Sainte Louise 2082 ; Saint Donat martyr 2025 ; Bienheureux Gérard Majella 2065 ; Saint Eustache martyr 2066 ; Saint Alexis 2010 ; Christ aux Saintes femmes ; médaille miraculeuse 2115 ; Le roi des rois ; la reine des cieux 2120 ; Le Bon pasteur ; Laissez venir à moi les petits enfants 2121 ; Christ aux anges ; Christ aux saintes 2122 ; 4 planches à compartiments ; etc.*

50-100

446

[Imagerie religieuse] ÉPINAL, famille PINOT, 1860-1888, scènes et personnages bibliques, saints et saintes.

Lot de 29 lithographies rehaussées de coloris d'époque, certaines portant le tampon de colportage, env. 40 x 30 cm, dont : *Sainte Adélaïde ; Saint Paul ; Sainte Thérèse ; Procession de Ste Anne d'Auray ; Saint Nicolas ; Sainte Clémence, Jésus-Christ tombe en portant sa croix ; La Cène ; Saint Joseph ; Saint Pierre (3 ex.) ; Sacré cœur de Marie ; Saint Jean-Baptiste (2 ex.) ; Sainte Joséphine ; Le martyr de Saint Etienne ; Saint Michel ; Saint Sébastien ; Sainte Agathe ; L'Ange gardien ; La Ste Vierge, l'enfant Jésus et le petit Saint Jean ; Ste Henriette ; Ste Thérèse ; La Sainte Famille ; La Vierge au donataire ; 2 planches à compartiments de saintetés.*

*François-Charles, dit Charles, Pinot quitte l'imagerie Pellerin et fonde sa propre maison en 1860 avec le financier Sagaire. - Resté seul en 1872, Charles Pinot rebaptise la maison de son seul nom. - Après la mort de Charles Pinot en 1874, la maison, reprise par son beau-frère Olivier et son neveu Charles-Olivier, prend le nom d'"Olivier-Pinot" (1875-1888). La maison est rachetée par Pellerin en 1888.*

30-60



447

[**Imagerie religieuse**] Italie et Espagne, XIX<sup>e</sup> siècle.

9 **épreuves**, gravure sur bois dont 8 à rehauts de coloris d'époque, montées sur papier épais, env. 44 x 34 cm dont 3 planches à compartiments de saintetés ; *Familia sacra* ; *La devotissima Madonna Di S. Luca di Bologna* ; *B. V. di Caravaggio* ; *Sacro Cuor di Maria* ; *B.V. del Carmine co' miracoli* ; *Sia Lodato Il Santissimo Sacramento*.

**Joint** : placard en italien titré : *Vero Ritratto del cuore della betata chiara di montefalgo detta della groge*, 42 x 30 cm.

50-100

448

[**Imagerie religieuse**] Ecole européenne, XIX<sup>e</sup> siècle.

10 **épreuves** gravées sur bois à sujets religieux, formats divers. Éditeurs à déterminer.

20-40

449

[**Imagerie populaire**] École française, XIX<sup>e</sup> siècle.

Lot de + **20 de planches** de vignettes à découper et + de 40 vignettes découpées, gravées en taille-douce ou lithographiées, certaines rehaussées de coloris d'époque, à représentation de rébus, demande et réponse, bons points scolaires et religieux, etc. – Album à l'italienne « Les cent et un rébus charivariques », 1847 (incomplet).

*Au XIXe siècle, les vignettes à rébus, réponse et demande ou à historiettes, ornaient l'intérieur des boîtes de confiserie, l'enveloppe même des bonbons, les étiquettes de liqueurs et de parfums. Ce sont les marchands d'estampes parisiens qui les éditèrent le plus souvent.*

30-60

450

[**Imagerie populaire**] École française, XVIII<sup>e</sup> et 1<sup>ère</sup> moitié du XIX<sup>e</sup> siècle.

Beau lot de + **de 240 vignettes et 3 planches d'images** à découper, gravées en taille-douce et coloriées, env. 9 x 6 cm la vignette, montées sur papier épais, représentant des corps de métiers (dont les cris de Paris), la vie du soldat français, grotesques et militaires, théâtres et spectacles forains, contes enfantins, les types sociaux, la bonne éducation, l'enfant mal élevé, les jeux innocents, les âges de la vie, les saisons, sujets légers et grivois.

**Joint** : planche d'images à découper intitulée *Marchands de Hambourg* et éditée par la fabrique de Pellerin à Epinal.

*A la fin du XVIIIe siècle et surtout au XIXe siècle se multiplie à Paris chez les éditeurs de la rue Saint Jacques cette production d'images divisées en 4, 8, 16 rectangles et plus.*

100-200

451

[**Imagerie populaire**] Italie et Espagne. XVIII<sup>e</sup> et XIX<sup>e</sup> siècles.

Lot de **53 estampes** dont 46 p. gravées en taille-douce sur papier vergé dont 18 à rehauts de coloris d'époque reliées par un point de fil, 39 x 25 cm max., dont : *Dama Francese che si Acconcia in Abito di Casa* ; *Estat et Inverno* ; *Carlo VI imperatore de Romani* ; *Cristina Elisabetta imperatrice de Romani* ; *Don Phelipe de Francia Rey de Espana* ; *La princesse de Parme Reine de Espana* ; les quatorze œuvres de miséricorde spirituelles composées de 2 séries de chacune 7 estampes reliées par un point de fil, l'une en noire et l'autre coloriées ; 4 p. de scènes de chasse ; *Der Mann als Haubenstock* ; etc – 2 épreuves gravées sur bois coloriées, 44 x 33 cm : *Il cane Barbino* ; *Il gatto Domestico* – 5 lithographies. La plupart des estampes éditées par la maison Remondini.

300-600

452

[**Imagerie populaire**] Italie, éditions de **SOLIANI** à Modène. 1<sup>er</sup> quart du XIX<sup>e</sup> siècle.

Lot de + **de 40 épreuves** gravées sur bois, la plupart sur papier vergé, petits et grands formats (in-12 à grand in-fol.). Réimpressions de bois anciens des XVI<sup>e</sup>, XVII<sup>e</sup> et XVIII<sup>e</sup> siècles, en majorité des œuvres d'artistes italiens, dont planches de décorations pour ornementation de couvertures de caissons, tapisseries ; sujet d'éventail ; *Arboro di frutti della fortuna* [L'Arbre de la Liberté] ; *Il moro e la mora* ; *Soltan Charadi ditto Barbarossa re d'Algeri* ; *Il paladin Astolfo* ; *Il conte Orlando Paladino* ; *La Bella Marfisa* ; *Riciardetto Fratello Dirina Doda Monte Albano*, etc.

**Joint** : *S. Paolino*, lithographie coloriée éditée par F. Binaldini à Naples, 52 x 40,5 cm (déchirures).

400-800

453

**[Imagerie populaire] Paris**, famille **GOSELIN**. Seconde moitié du XIX<sup>e</sup> siècle.

Lot de + de **65 estampes** lithographiées à rehauts de couleurs, certaines tamponnées au dos de l'autorisation de colportage, dont : 35 ex. signées *A. Adam*, parodiant la Russie durant la guerre de Crimée (1853-1856), 36 x 28 cm ; 10 ex. illustrant les batailles de la guerre d'Italie (1859), 31 x 46 cm ; sujets enfantins ; *La chasse au crocodile* ; *La France proclamant la liberté* ; *La prospérité de la France* ; *Le baiser à la capucine* ; *La fête à la Madône* ; *Les moissonneurs dans les marais pontins* ; etc. Rousseurs, petits défauts en marge.

*Imprimeur, éditeur, lithographe et marchand d'estampes dès le début de la Monarchie de Juillet, Gosselin s'installe au n°71 de la rue Saint Jacques de 1846 jusque sous la Troisième République.*

200-400

454

**[Imagerie populaire] Wissembourg** (Alsace) et **Metz**. Seconde moitié du XIX<sup>e</sup> siècle.

Réunion de + de **55 estampes** lithographiées à rehauts de couleurs, éditées par les maisons Wentzel à Wissembourg et par Dembour-Gangel et Gangel-Didion à Metz, env. 30 x 44 cm et inverse, dont : sujets enfantins ; *Vaisseau en flammes* ; *Naufrage* ; *La République française* ; *La Gloire de la France* ; *Joseph Garibaldi et sa famille* ; *A. Thiers* ; *Constitution* ; *Léon Gambetta* ; *Lorraine* ; *Bataille de Magenta*, etc. Qqs rousseurs et manques. Joint 3 puzzles de jeux enfantins par Wenzel.

100-300

455

**[Imagerie populaire] Paris**, éditeurs de la rue Saint Jacques et divers. XVIII<sup>e</sup> et XIX<sup>e</sup> siècles.

Lot de + de **55 estampes** gravées en taille-douce ou lithographiées, la plupart rehaussées de coloris d'époque, éditées par les maisons Turgis, Agustoni, Cerghetti, Bès et Dubreuil, Hollier, Basset, Léotaud, Mourgue, Boulard, Noël, Miné, etc. Quelques planches tirées de la Romance d'Héloïse ; Cendrillon ; Guillaume Tell ; Paul et Virginie ; la vie d'un joueur ; la case de l'oncle Tom ; etc. Mauvais état à B.E.

50-100

456

**[Imagerie populaire] Paris**, **GLÉMAREC**. XIX<sup>e</sup> siècle.

**3 épreuves**, gravure sur bois dont 2 à rehauts de coloris d'époque, montées sur papier épais : *Véritable portrait du juif-errant tel qu'il a été vu à Bruxelles en Brabant, en 1774*, 62,5 x 45,5 cm ; *La Barbe Bleue*, 40 x 29,5 cm ; *La Garde impériale en Crimée*, 31 x 41,5 cm. Traces de plis et rousseurs.

20-40

457

**[Imagerie populaire] Lille et Belfort**. XIX<sup>e</sup> siècle.

- Belfort, Jean-Pierre **CLERC**, actif de 1830 à 1842.

**1 épreuve**, gravure sur bois coloriée au pochoir, montée sur papier épais : *Pyrame et Thisbé, leurs malheurs dans leurs amours*, Louis Gondelfinger, graveur, n°272 (légères traces de plis et mouillures), 64 x 43,5 cm.

- Lille. Simon-François **BLOCQUEL** (1768-1855), actif dans la première moitié du XIX<sup>e</sup> siècle.

**9 épreuves**, gravure sur bois dont 6 coloriées au pochoir, montées sur papier épais : 2 planches à compartiments de militaires dont *Troupes françaises 320* (3x3), 34 x 22 cm ; *Lancier 221*, 22,5 x 36,5 cm ; *Vie de Michel Morin, 532*, 27 x 43,5 cm ; *Couronnement de la Rosière, 233*, gravée par Fleuret, 23 x 36,5 cm ; *Gayant et sa famille, A*, gravée par A. Thiebault, 26 x 43,5 cm ; *La procession de Mons, chanson montoise*, 30,5 x 38,5 cm ; planche à compartiments (double ex.).

50-100

458

**[Imagerie populaire] Chartres, Orléans et Nantes**.

- Chartres, Jacques-Pierre **GARNIER-ALLABRE** (1782-1834), actif de 1805 à 1828.

**3 épreuves**, gravure sur bois coloriée au pochoir, montées sur papier épais : planche à compartiments des habitants des Quatre Continents (4x3), datée 1825 ; *Judith et Holopherne*, gravée par A. Thiébault (léger pli) ; *Garde royale : grenadier et canonnier à pied*. 40 x 30 ou 30 x 40 cm.

- Orléans, Michel **RABIER-BOULARD**, actif de 1812 à 1842.

*Le vrai portrait du juif-errant...*, gravure sur bois coloriée au pochoir, papier vergé, montées sur papier fort, 28 x 37,5 cm ; *Complainte sur la pucelle d'Orléans*, seconde moitié du XIX<sup>e</sup> siècle, 32 x 49 cm. En l'état.

- Nantes, Pierre-Vincent **ROINÉ** (1761-1825), actif de 1783 à 1825.

*Henri IV, avec ses enfants...*, gravure sur bois colorée au pochoir, papier vergé, montées sur papier fort, 41 x 32 cm.

*Marchand-cartier et dominotier actif à Nantes de 1783 à 1825. Il travaille en association avec le marchand-cartier Jean-Baptiste Cosnard, dit Dumoutier, entre 1807 et 1824. - Son fils aîné Pierre, marchand-cartier également, s'associe à lui entre 1810 et 1814.*

50-100

459

[**Imagerie populaire**] Metz, Dembour, Gangel, Didion et Delhalt. XIX<sup>e</sup> siècle.

- Adrien-Népomucène **DEMBOUR** (1799-1887), actif seul de 1835 à 1840.

**2 épreuves**, gravure sur bois colorée au pochoir, montées sur papier épais : *La clé d'argent*, 41 x 60,5 cm ; *La Très-Sainte bouteille*, 41 x 63,5 cm.

- Charles Nicolas Auguste **GANGEL** (1798-1860), actif de 1840 à 1851 en association avec Dembour, puis seul de 1852 à 1858.

[Dembour et Gangel] **7 épreuves**, gravure sur bois dont 5 colorées, montées sur papier épais : *Louis-Napoléon Bonaparte, président de la République*, 41,5 x 32 cm ; *Palais de cristal. Exposition de Londres. 1851*, 42 x 65 cm, petits manques et traces de plis ; *Arrivée en France des cendres de Napoléon. Voyage de Cherbourg à Paris*, 65 x 42 cm ; *Scènes de garnison 228*, planche à compartiments (3x3), 42 x 33 cm ; 3 planches à registres militaires : *Chasseurs 169* ; *Galerie militaire : Bataille de Zaatcha - prise de Zaatcha 22* ; *Galerie militaire : spabis, déserteur, conseil de guerre...* 18, env. 42 x 33 cm.

[Gangel] **17 épreuves**, gravure sur bois ou lithographie coloriées, montées sur papier épais : *Alexandre II, Empereur de Russie 389* ; *Le Juif-Errant 437* ; *Convoi du grand invincible Malborough*, manques et mouillures ; *L'enfant prodigue 13* ; *Les malheurs de Pyrame et de Thisbé 5* ; *Lanciers français 313* ; 2 planches à compartiments : *Famille des Jean 64* (4x4), manque ; *Gendarmerie française 117* (5x5) ; 2 planches à registre : *Galerie militaire : bataille d'Afrique 13* ; *Galerie militaire : délassements du troupier*. Env. 42 x 33 cm. *Histoire de Guillaume-Tell, le libérateur de la Suisse 110*, petit manque ; *L'enfant prodigue 70*, restauration et rousseurs. Env. 63 x 42 cm. *Brevet de bâton* (3 ex.) et *Brevet de pointe* (2 ex.), 29 x 42,5 cm.

- Louis Auguste **GANGEL** (1828-1871) et Paulin **DIDION** (1831-1879), actif en association de 1858 à 1871, puis Didion seul de 1871 à 1879, puis Jean-Jules **DELHALT** à partir de 1880.

[Gangel et Didion] **8 épreuves**, gravure sur bois ou lithographie coloriées, montées sur papier épais : *Degrés des âges 64*, 27 x 39,5 cm, traces de plis ; *Le convoi de Malborough 101*, 35,5 x 27 cm ; *L'été, El Verano 198*, 39,5 x 31,5 cm, traces de plis ; *Chasseurs à pied de la garde impériale 560*, 42 x 33 cm, traces de plis ; 2 planches à registres : *Costumes européens 545*, et *Les grands dignitaires de l'état 572*, 42 x 31,5 cm ; 2 planches à compartiments (4x4) : *Les vicissitudes du conscrit 26*, et *La chanson des animaux*, 37 x 27 cm ; *Exécution de Troppmann, le 19 janvier 1870*, 28 x 40,5 cm ; *Brevet de contre-pointe* (4 ex.), 32,5 x 49 cm.

[Didion] **9 épreuves**, lithographie colorée et dorée, montées sur papier épais : 2 planches à registres : *Chasse sous Louis XV 113 et 114*, 41,5 x 28,5 cm ; *Brevet de chausson et boxe* (2 ex.), *Brevet de danse* (2 ex.), et *Brevet de canne* (3 ex.), 31,5 x 48,5 cm.

[Jean-Jules Delhalt] **4 épreuves**, lithographies colorées : *Constructions petit format, transformation 70*, 40 x 30 cm ; *Distribution des drapeaux à l'armée, le 14 juillet 1880*, 29 x 38 cm ; *Brevet de bâton* et *Brevet de contre-pointe*, 47,5 x 32 x 47,5 cm.

*En même temps que les deux brevets paternels, Louis Auguste GANGEL obtient un brevet pour utiliser la presse d'impression en taille-douce que l'imprimerie possède depuis 20 ans et se met donc en règle avec la nouvelle réglementation. À la mort de son associé en 1871, Paulin DIDION reprend tous ses brevets (typographie, lithographie et taille-douce). Jean-Jules Delhalt (1819-1882) reprend l'entreprise après le décès de P. Didion. Son fils Alfred transfère en 1892 l'imagerie sur le sol français, à Nancy. L'« Imagerie de Nancy » est absorbée en 1918 par « Les Arts Graphiques modernes » de Jarville.*

100-200

460

[**Imagerie populaire**] ÉPINAL. Fabrique de **PELLERIN**, de l'Empire à la Royauté (1810-1830).

**5 épreuves**, gravure sur bois colorée au pochoir, montées sur papier épais : *Retraite de Moscow*, gravée par Réveillé, 31,5 x 41,5 cm [ca 1812-1815] ; *S.A.R. Madame la duchesse de Berry*, gravée par Canivet fils, 41,5 x 31,5 cm [ca 1816-1822] ; *Degrés des âges*, 30 x 43 cm [ca avant 1822] ; *Mort et convoi de l'invincible Malborough*, 42,5 x 32 cm [ca 1825] ; *Histoire de Damon et Henriette*, 41 x 65 cm [ca 1828].

50-100

461

[Imagerie populaire] ÉPINAL. Fabrique de PELLERIN, le retour au Bonapartisme (1830-1840).

7 épreuves, gravure sur bois colorisée au pochoir, montées sur papier épais : *Gloire nationale, Eugène Beauharnais - Gloire nationale, maréchal Masséna - Gloire nationale, maréchal Ney - Gloire nationale, Bertrand*, gravées par Georgin, 64 x 42 cm [ca 1830] ; *Bataille des pyramides*, gravée par Georgin, 42 x 63,5 cm [ca 1830] ; *Napoléon à Ste Hélène*, gravée par Georgin, 61 x 41 cm [ca 1832] ; *Napoléon à Arcis-sur-Aube*, gravée par Georgin, 42 x 63cm [ca 1835].

50-100

462

[Imagerie populaire] ÉPINAL. Fabrique de PELLERIN, PELLERIN & Cie et Imagerie PELLERIN, contes, chansons, morale, historiettes, scènes de batailles, actualités, planches de jeux, décors de théâtre, etc. XIX<sup>e</sup> et XX<sup>e</sup> siècles.

Lot de + de 150 épreuves, gravure sur bois ou lithographie coloriées, certaines montées sur papier épais, toutes dimensions, état moyen à TB, dont : *Les malheurs de Pirasme et Thisbé 122* ; *Léopold Ier, roi des Belges* ; *Grand convoi de Malborough* ; *Le vrai portrait du juif-errant* ; *La grande querelle de ménage* ; *Le grand diable d'argent, patron de la finance* ; *La barque à Caron 50* ; *La barque à Caron, sans-souci 30* ; *La petite Cendrillon* ; *La vieille 124* ; *Colette et Colas* ; *Histoire de Paul et Virginie 117* ; *Retour de l'enfant prodigue à la maison paternelle* ; *Cérémonie des obsèques de monseigneur Sibour, archevêque de Paris* ; *Grandes inondations de 1856* ; planche de jeu *La loterie : la guerre 1870-1871 (100 sujets) 328* ; planches à registres dont *Costumes de divers peuples 3, Mascarades 479, Costumes de divers peuples 392* ; planches à compartiments dont *Macédoines 3* ; *Conseils à tout le monde 390* ; *Histoire de Damon et Henriette 445* ; *Cadet Rousselle* ; *Histoire de Geneviève de Brabant 348* ; *Histoire de Robinson-Crusoé* ; *Histoire de Don Quichotte 2* ; *Histoire merveilleuse du fameux Gargantua* ; *La Belle Bourbonnaise 28* ; *La mort de Guillaume Empereur d'Allemagne* ; *La querelle du ménage* ; *Le conscrit de l'an 1810* ; *Au vieux drapeau, maison Pellerin* ; etc.

Joint : 32 planches de reproductions moderne éditées par la maison Pellerin.

200-400

463

[Imagerie populaire] ÉPINAL, famille PINOT, contes, chansons, morale, historiettes, scènes de batailles, actualités. 1860-1888.

Réunion de 26 épreuves lithographiées et coloriées, certaines montées sur papier épais, env. 30 x 40 cm, état moyen à TB, dont : *Mort de N.S.P. le pape Pie IX* ; *Cherbourg, l'arsenal et le port* ; 4 planches illustrant les combats lors de la Commune de Paris ; *A. Thiers premier président de la république française* ; *Marseille le port* ; *l'enfant prodigue* ; *La fille de Madame Agnot* ; planches à registres dont *Alphabet des cris de Paris* ; etc.

Joint : 4 lithographies et 3 frises de papier d'étagère éditées par Marcel Vagné à Pont-à-Mousson.

30-60

464

[Imagerie populaire] ÉPINAL. Pellerin et Cie/Imagerie d'Épinal. Fin du XIX<sup>e</sup> siècle et XX<sup>e</sup> siècle.

Lot de 6 albums :

- *Pour amuser petits et grands, album (n°3) de 50 images, ascenseur à la mode d'Afrique*. Album original grand in-8 à l'italienne 20 x 29 cm, couverture et dos imprimés en couleurs. Album d'époque (début XX<sup>e</sup>) regroupant des images d'épinal hors-texte légendées, une sélection de 50 planches d'époque numérotées entre 4101 et 4150. Bon état.

- *Histoires, Scènes Humoristiques, Contes Moraux, Contes Merveilleux, Série Supérieure aux Armes d'Épinal, groupe n°3*. In-folio : 31x40cm, reliure de l'éditeur, dos toilé vert à plats décorés de beaux dessins polychromes. 100 planches d'époque (vers 1880) en couleurs avec leur légende numérotées de 201 à 300. Coins de la couv. Emoussés, qqs petites déchirures.

- 2 albums in-4 à l'italienne (30 x 40 cm), reliure moderne en papiernage, titrés *Tirages anciens - Imagerie Pellerin à Épinal N°4-1 et ... 4-2*, contenant 66 planches d'époque, lithographie colorisée, sur papier mécanique, éditées après 1875 ; militaires et scènes de bataille, état TB.

- *Napoléon, images de l'épopée*. Commentées par H. Lachouque. 1962. 6 parties en 2 volumes, in-4 oblong, reliés, environ 120 pages par volume. I, Montée foudroyante. - II, Vers la gloire. - III, L'Empire de l'Europe. - IV, La dernière Grande Armée. - V, La Légende. - VI, Les Compagnons. 60 reproductions modernes, dont 59 en couleur, à pleine pages d'images d'Épinal avec leurs légendes d'origine, quelques



illustrations noir et blanc dans le premier volume. Reliure éditeur, pleine toile verte, titre doré au dos, illustration couleur sur papier contrecollé sur chaque premier plat des volumes, sous emboîtage rigide.

**Joint : 2 albums** d'Images enfantines 10<sup>e</sup> et 11<sup>e</sup> séries, fin du XIX<sup>e</sup> siècle, éditeur Maison Quantin à Paris, contenant nombreuses planches chromolithographiées en couleurs. En l'état.

**100-300**

**465**

**[Imagerie populaire]** École européenne, dont Alsace. XIX<sup>e</sup> et XX<sup>e</sup> siècle.

Réunion de **22 épreuves**, gravure sur bois ou lithographie, certaines à rehauts de couleurs, toutes dimensions, la plupart montées sur papier épais, dont : *Adolescence de Paul et Virginie* ; planches à registres de militaires ; planche à compartiments (5x4) de soldats de l'époque napoléonienne (en l'état) ; planche de silhouettes ; *histoire de fées et de peau d'Ane* ; *Das wahre Porträt des ewigen Juden* ; *Le plaisir des vendanges* ; etc. Mauvais état à T.B.E.

**30-60**

**466**

**[Imagerie populaire]** École française. Révolution française.

Épreuve, gravure sur bois sur papier vergé bleuté, 32 x 48 cm, montée sur papier épais, représentant une scène ayant pour légende *Le Tiers Etat mariant les religieux avec les religieuses, En faisant ste* « Que le bonheur de retrouver ce que l'on aime » tirée à l'eau-forte en couleurs en 1790, illustrant la suppression des vœux monastiques. Rare.

**20-40**

**467**

**[Imagerie populaire]** Placards et « canards ». XIX<sup>e</sup> siècle.

Réunion de 8 épreuves, gravure sur bois ou lithographie, montées sur papier épais, de différents types de placards et « canards » colportés au XIX<sup>e</sup> siècle : La malice des filles envers les garçons, 44 x 34 cm ; Relation officielle et remarquable sur les Evénemens les plus remarquables qui ont eu lieu en Afrique..., 45 x 35 cm ; Description du superbe vaisseau à trois points de la ville de Paris, construit sur le quai d'Orsay..., [ca 1833], 48 x 35 cm ; Détails sur deux assassinats commis par un prêtre espagnol..., 45 x 33 cm (manques) ; Aventures de Bastien, 2 ex., l'un en noir et l'autre à rehauts de coloris d'époque, 34 x 42 cm ; Le général Cavaignac chef du pouvoir exécutif, sauveur de la République..., 54 x 36 cm ; Ambition du roi de Prusse, imprimé à Tours, 54 x 40cm.

*Les canards au XIXe siècle, sont de grandes feuilles comportant un titre généralement assez long et que l'on criait, une image et un texte en prose, souvent suivi de chansons et de plaintes. Ces feuilles non périodiques relaient des événements empruntés à l'actualité et diffusaient en ville et à la campagne.*

**50-100**

**468**

**[Imagerie populaire]** Napoléon Bonaparte. XIX<sup>e</sup> siècle.

Lot de + de **40 estampes**, gravées en taille-douce ou lithographiées, formats divers, représentant divers portraits de Bonaparte et des scènes d'expédition et de bataille, dont 12 planches extraites de l'ouvrage *Monumens des victoires & des conquêtes des Français de 1789 à 1815* publié sous la direction d'Ambroise Tardieu édité en 1819 chez Panckoucke à Paris. Rousseurs, mouillures, accdts et manques. En l'état.

**40-80**

**469**

**[Imagerie populaire]** Paris, Jeu de l'oie, **3 épreuves**, début XIX<sup>e</sup> siècle.

Glémarec, rue Saint Jacques, « Le Jeu de L'oie ; jeux des filles ; jeux des garçons », épreuve coloriée contrecollée sur papier épais, 32,5 x 42cm, mauvais état ; Genty, marchand d'estampes rue Saint Jacques, « Règle du jeu de l'oie », épreuve à coloris d'époque, 39,5 x 47 cm, montée sur papier épais, traces de plis, manques, restaurations ; Basset, rue Saint Jacques, « Nouveau jeu historique et chronologique de la monarchie française », époque Louis XVIII, 50 x 65 cm, montée sur papier épais, traces de plis, manques, restaurations.

**30-60**

**470**

**[Imagerie populaire]** ÉPINAL. PELLERIN & Cie/ Imagerie PELLERIN, jeu de l'oie et autres jeux. Seconde moitié du XIX<sup>e</sup> siècle.

**11 épreuves**, coloris d'époque, montées sur papier épais :

« Règle du jeu de l'oie », n°1713, 40 x 55 cm ; « Règle du jeu de l'oie », n°1701, 29,5 x 39 cm ; « Règle du jeu de l'oie », 26 x 24,5 cm ; « Jeu de l'oie », n°79, 30 x 39,5 cm ; « Jeu de l'oie », n°1711, 35,5 x 41,5 cm, collée sur carton, pet. déf. ; « Jeu du conscrit », n°1737, 40,5 x 59 cm, « Jeu des courses de chevaux »,

n°1742, 44 x 58,5 cm, manques et restaurations ; « Nouveau jeu des singes », n°1706, 40 x 29,5 cm ; « Jeu militaire », n°1702, 29,5 x 39 cm ; « Loterie des troupes françaises anciennes et modernistes », n°701, 40 x 30,5 cm ; « Jeu du siège de Sébastopol », [1855], 47 x 36,5 cm, pet. déf.

**Joint** : Pinot & Sagaire, **2 épreuves** : « Règle du jeu de l'oie », 28 x 41 cm ; « Jeu de l'état major français », n°385, 28 x 40 cm. Montées sur papier épais.

50-100

471

**[Imagerie populaire] METZ.** GANGEL & P. DIDION et DELHALT, jeu de l'oie et autres jeux. Seconde moitié du XIX<sup>e</sup> siècle.

**9 épreuves**, coloris d'époque, montées sur papier épais :

[Gangel & P. Didion] : « Fransche Koningen spel », 42 x 53 cm ; « Jeu de l'oie », n°122, 29 x 37,5 cm ; « Loterie du jardin des plantes », n°551, 41 x 30,5 cm. – [Gangel] : « De Toovenaar », 39 x 51 cm – [P. Didion] : « Loterie des jeunes écoliers », n°133, 38 x 27 cm, traces de plis, manques et restaurations. – [Delhalt] : « Jeu du juif-errant », n°176 (2 ex.) ; « Jeu moral et instructif », n°175 ; « Jeu des rois de France », n° 171 ; « Jeu du chemin de fer », n°177. 29,5 x 40 cm.

40-80

472

**[Imagerie populaire] NANCY et PONT-A-MOUSSON.** « DELHALT », « E. FERRY » et « Marcel VAGNÉ », jeux divers. Seconde moitié du XIX<sup>e</sup> siècle.

**6 épreuves**, coloris d'époque, montées sur papier épais :

[Delhalt] : « Jeu moral et instructif », 44 x 55,5 cm, manques et restaurations ; « Jeu de l'oie », 41 x 55 cm – [E. Ferry] « Grand jeu du pont terrible », 50 x 65 cm ; « Grand jeu du voyage à l'exposition de 1889 à Paris », 50 x 65 cm – [M. Vagné] : « Grand jeu de l'armée française », 41 x 57 cm ; « Grand jeu Franco-Russe », 41 x 56,5 cm.

20-40

473

**[Imagerie populaire]** Jeu de l'oie et divers. XIX<sup>e</sup> et XX<sup>e</sup> siècles.

**12 épreuves**, coloris d'époque, montées sur papier épais :

« Le jeu du lapin de la grande thérèse », 50 x 65 cm – « Jeu de miousic », 28 x 38 cm – « Jeu des combinés Barral », 22 x 30 cm – « L'affaire Dreyfus et de la vérité », 48 x 64 cm – « Jeu de l'épopée de Jeanne d'Arc », 49 x 60cm – « Règle du jeu du coq », 42 x 55 cm – « Jeu de l'oie renouvelé des Grecs », 36 x 43 cm – etc.

20-40

500

RELIQUAIRE. La Croix, paperolle. Inscriptions : Aurélie, Denis Basle, Restitut. Juylien, Rustique, Gildas, Vital, Félix.

Restauration, XIX<sup>e</sup>. Cadre bois doré. 15 x 18 cm.

100

501

RELIQUAIRE. Petite paperolle. Inscription St Vincent de Paul. Cachet de cire armorié cardinalice au verso.

Restauration, milieu XIX<sup>e</sup>. Cadre laiton repoussé. 12 x 12 cm.

100

502

RELIQUAIRE. Paperolle corail. Inscriptions : F. de Salles, Thérèse, de Chantal, Donatien, Séverin, Amable, Flocelle, Vincent de Paul.

Restauration, milieu XIX<sup>e</sup>. Cadre bois doré. 10 x 13 cm.

100

**503**

RELIQUAIRE. Paperolle étoiles dorées. Inscriptions : Ambroise, Thomas d'Aquin, Austrmoine, Bonnaventure, Coonne de Laurent, Vincent de Paul, Martin, Etienn, F. d'Assise, Vincent, Léon. 2 cachets rouge au verso .

Napoléon III, fin XIX<sup>e</sup>. Cadre rond bois noirci. Diam. 11,5 cm.

**100**

**504**

RELIQUAIRE. Paperolle blanche. Inscriptions : Vincent, F. de Salles, Joseph, Auilie, Geraud, Chantal, Térance, Jean, Bernard.

Restauration, milieu XIX<sup>e</sup>. Beau cadre ancien en bois redoré à palmettes. 18 x 23 cm.

Précision au verso : provenance famille Sevestre, Salvat - de Malprangère, quartier de Salers, 15

**100**

**505**

RELIQUAIRE. Paperolle corail et or. Miniature centrale, portrait de la Vierge. Inscriptions : Romani, Candidac, Bonifaci, Aurélii, Protasii, Albanii, Florentin, Amandi, F. de Paul, Mansutae.

XVIII<sup>e</sup>. Beau cadre d'époque bois doré à godrons. 18 x 22 cm.

**100**

**506**

RELIQUAIRE. Paperolle corail, blanc, bleu et or. Figure centrale en relief : Vierge à l'Enfant. 1 inscription.

XVII-XVIII<sup>e</sup> ?. Beau cadre d'époque en bois doré sculpté de godrons. 16,5 x 19,5cm.

**100**

**507**

RELIQUAIRE. Paperolle or. Miniature centrale : la Vierge à l'Enfant. Inscriptions : Faste, Severin. XVIII<sup>e</sup>. Cadre bois doré torsadé. 20 x 23,5 cm.

**100**

**508**

RELIQUAIRE. Paperolle or et corail. Miniature centrale : l'Enfant Jésus. Inscriptions : Constantin, Reliquix, Jucondini, Candidae, Martyrum, Marcelli, Condulae, Theresa, Reparation.

XVII-XVIII<sup>e</sup>. Beau cadre d'époque en bois doré sculpté. 18,5 x 22 cm.

**100**

**509**

RELIQUAIRE. Paperolle multicolore. Motif central polychrome sur papier : la Croix et insignes de la Passion. Nombreuses inscriptions, dont : Martin, Srire...

XVIII<sup>e</sup>. Cadre bois peint à torsade. 20 x 25,5 cm.

**100**

**510**

RELIQUAIRE. Paperolle multicolore. Motif central polychrome sur papier : la Croix et insignes de la Passion. Nombreuses inscriptions.

XVIII<sup>e</sup>. Cadre bois peint à torsade. 20 x 25,5 cm.

**100**

**511**

RELIQUAIRE. Paperolle multicolore. Motif central à la Croix dans un encadrement. Nombreuses inscriptions, dont : Placide, Lhumme, Alerti, Lucian, Magne, Antonin, Piuni, Febe, Illuminari, Eufèbe...

XVIII<sup>e</sup>. Cadre bois naturel à doucine. 31 x 23,5 cm.

**100**

**512**

RELIQUAIRE. Paperolle or. Croix centrale rapportée sur fond rayonnant or. Nombreuses inscriptions, dont : Manseutus, André, Avel, Félicissime, Vincent, Colmba, Hiancinthe, Maximma, Placide, François, Théodore, Columbia.

XVIII-XIXè. Cadre redoré de la Restauration. 31 x 27 cm.

**100**

**513**

RELIQUAIRE. Paperolle or et corail, motif à la Couronne. Inscriptions : Procope, Justine, Honoré, Cellerin, Sathère, Euphémie, Genest, Lucien.

XVII-XVIIIè. Cadre ancien en bois doré et sculpté. 23,5 x 28,5 cm.

**100**

**514**

RELIQUAIRE. Rare et précieuse paperolle or, corail, et polychrome. Paniers fleuris aux oiseaux, guirlandes, coeurs enlacés, étoiles, motif central aux mains enlacées dans un entourage en canivet.

Inscriptions : Policarpe, Jean Chrisotome, Geneviève, Agnès, Bienvenu, Dorotée, Clémence...

XVII-XVIIIè. Riche cadre ancien en bois doré et sculpté de feuilles d'acanthes. 24,5 x 30 cm.

Inscription manuscrite ancienne au verso : Ce reliquaire provient de Melle de Sangliers, religieuse de l'abbaye de Doué, près Saumur (Maine et Loire).

**100**



# ROUILLAC

Commissaires-Priseurs  
Expert près la Cour d'Appel

## ORDRE D'ACHAT

Je vous prie d'acheter, à la vente d' *Enluminures et imagerie religieuse*,  
le 9 mars 2016 à l'Hôtel GOÛIN de Tours les numéros suivants aux limites  
indiquées et aux conditions habituelles de vente.

M \_\_\_\_\_

ADRESSE : \_\_\_\_\_

CODE POSTAL : \_\_\_\_\_ VILLE: \_\_\_\_\_

TÉL : \_\_\_\_\_ PORTABLE : \_\_\_\_\_

E.MAIL : \_\_\_\_\_

NUMERO	DESIGNATION	LIMITE A L'ENCHERE OU DEMANDE DE TELEPHONE

Aux limites mentionnées ci-dessus viendront s'ajouter les frais de **20%.TTC**

Je vous donne procuration, le cas échéant, d'augmenter mes mises de :

5%                      10%                      20%

Date : \_\_\_\_\_ Signature : \_\_\_\_\_

**Merci de joindre à ce formulaire vos coordonnées bancaires et la copie d'une pièce d'identité.**

En raison du nombre important d'ordres  
d'achat, nous vous remercions d'adresser vos  
ordres via notre interface sur rouillac.com  
la veille des ventes avant 18 h.



Nous prions les personnes qui nous confient  
des ordres d'achat de bien vouloir téléphoner  
dans les deux jours suivant la vente, afin de  
s'enquérir du résultat de leurs enchères.

HÔTEL DES VENTES – ROUTE DE BLOIS 41100 VENDÔME – TÉL. 02 54 80 24 24

rouillac@rouillac.com

OYV n°2002-189

Fax : 02 54 77 61 10

# CALENDRIER 2016

## VENTES AUX ENCHÈRES

### JANVIER

#### Monnaies et lingot or

Vendredi 15 janvier, Hôtel Goüin à TOURS

#### Bijoux anciens et modernes

Dimanche 17 janvier, Hôtel Goüin à TOURS

#### Céramiques françaises et étrangères

Vendredi 29 janvier, Hôtel des ventes à VENDÔME

#### Bel ameublement, collections de bronzes

Dimanche 31 janvier, Hôtel des ventes à VENDÔME

### FÉVRIER

#### Fonds de propriétés du Val de Loire

Lundi 1<sup>er</sup> février, Hôtel des ventes à VENDÔME

#### Militaria, armes de chasse, décorations

Jeudi 11 février, Hôtel des ventes à VENDÔME

#### Arts de la table, cristaux

#### Argenterie, goute-vins de la collection Chamboissier

Lundi 22 février, Hôtel Goüin à TOURS

### MARS

#### Vieux papiers de la collection Chamboissier

Lundi 7 mars, Hôtel Goüin à TOURS

#### Archives de châteaux, autographes et documents historiques

Mardi 8 mars, Hôtel Goüin à TOURS

#### Enluminures de la collection Brutinot, imagerie religieuse, livres

Mercredi 9 mars, Hôtel Goüin à TOURS

#### Mobilier du château de Saint-Senoch,

Après décès, à la requête de la fondation Planiol

Dimanche 20 et lundi 21 mars à VARENNES

### AVRIL

#### Le monde de la photographie : appareils, images

Lundi 4 avril, Hôtel des ventes à VENDÔME

#### Tableaux anciens et modernes, gravures

Dimanche 10 avril, Hôtel des ventes à VENDÔME

#### Atelier Jean Martin-Roch (1905-1991)

Lundi 11 avril, Hôtel des ventes à VENDÔME

## CONFÉRENCES

### JANVIER

#### « Voyage en Italie » de Cassas,

#### et « Couple » tableau de Picasso 1967

Vendredi 8 janvier, Musée des Beaux-Arts de TOURS

#### La médaille de Saint Martin

Samedi 16 janvier, Hôtel Goüin à TOURS

#### Visite commentée à travers les styles du mobilier

Samedi 30 janvier, Hôtel des ventes à VENDÔME

### FÉVRIER

#### Les poinçons d'orfèvrerie

Dimanche 21 février, Hôtel Goüin à TOURS

#### Un objet des collections

#### de la société archéologique de Touraine

Mercredi 24 février, Hôtel du département à TOURS

### MARS

#### L'authenticité et les faux documents d'histoire

Dimanche 6 mars, Hôtel Goüin à TOURS

#### Les laques au Grand Siècle

Jeudi 24 mars, CHÂTEAU de VERSAILLES

### AVRIL

#### Visite commentée à travers les écoles de peinture

Samedi 9 avril, Hôtel des ventes à VENDÔME

## EXPOSITION

#### Faites un rêve avec Chomo !

Jusqu'au 14 février du mardi au dimanche après-midi  
au château de TOURS

Visites commentées

avec un commissaire de l'exposition

Les dimanches 10 et 24 janvier

et le dimanche 7 février, Château de TOURS

## EXPERTISES GRATUITES

**TOURS** : chaque mercredi, avec et sans rendez-vous.

en nos bureaux - 22, boulevard Béranger.

**PARIS** : chaque jeudi, sur rendez-vous.

en nos bureaux - 41, boulevard du Montparnasse.

**VENDÔME** : mercredi 30 mars et sur rendez-vous.

Hôtel des ventes - Route de Blois.

...et en FRANCE chez vous sur rendez-vous !