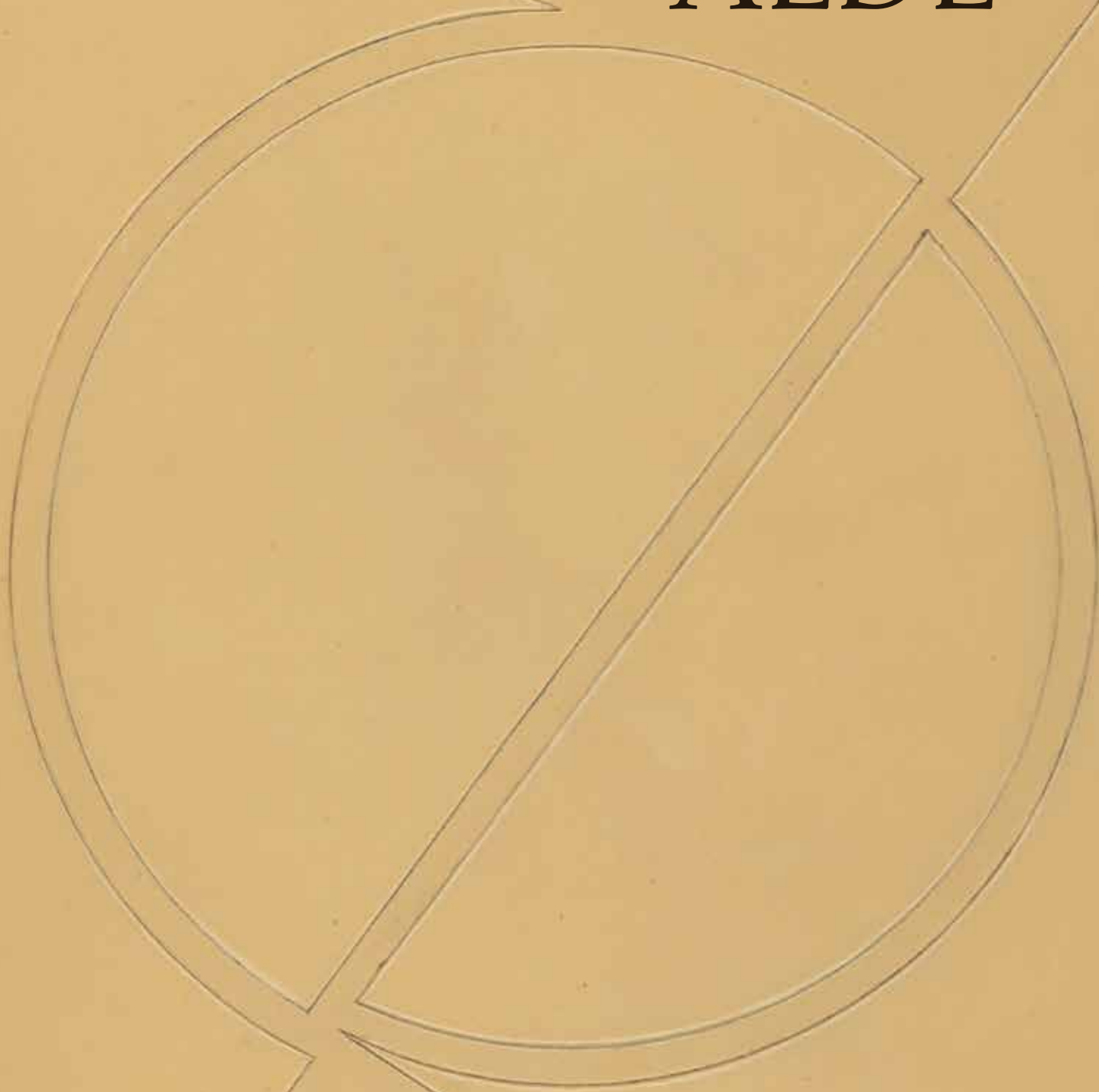


ALDE



mercredi 30 mai 2018

Reliures originales
Estampes et photographies
Livres d'illustrateurs



181

LIBRAIRIE GIRAUD-BADIN

22, rue Guynemer 75006 Paris

Tél. 01 45 48 30 58 - Fax 01 45 48 44 00

contact@giraud-badin.com - www.giraud-badin.com

EXPOSITION À LA LIBRAIRIE GIRAUD-BADIN

du mardi 23 mai au mardi 29 mai de 9 h à 13 h et de 14 h à 18 h,
(jusqu'à 16 h le mardi 29 mai).

EXPOSITION PUBLIQUE À L'HÔTEL AMBASSADOR

le mercredi 30 mai de 10 h à 12 h

SOMMAIRE

Reliures originales	63 à 103
Photographies	104 à 112
Estampes et dessins	113 à 143
Livres d'illustrateurs	144 à 254
Fonds Javal & Bourdeaux	255 à 293

Conditions de vente consultables sur www.alde.fr

En couverture, reproduction du n°96 Armand Salacrou, dans une reliure de Pierre-Lucien Martin.

ALDE

*Maison de ventes spécialisée
Livres-Autographes-Monnaies*

Reliures originales
Estampes et photographies
Livres d'illustrateurs

Vente aux enchères publiques

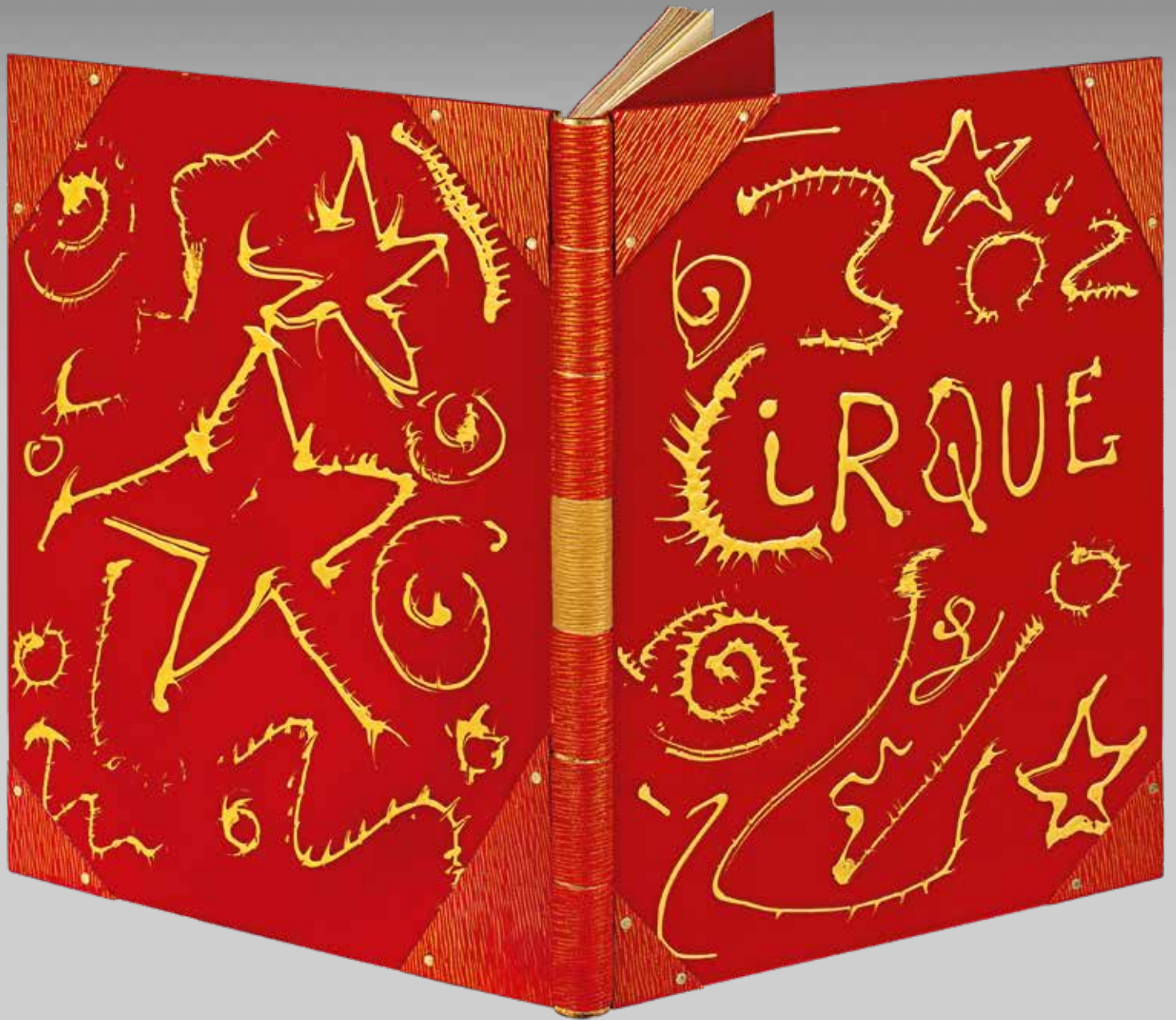
Mercredi 30 mai 2018 à 15 h

Hôtel Ambassador
16, boulevard Haussmann 75009 Paris
Tél. : 01 44 83 40 40

Commissaire-priseur
JÉRÔME DELCAMP

ALDE BELGIQUE
PHILIPPE BENEUT
Boulevard Brand Withlock, 149
1200 Woluwe-Saint-Lambert
contact@alde.be - www.alde.be
Tél. +32 (0) 479 50 99 50

ALDE
MAISON DE VENTES AUX ENCHÈRES
1, rue de Fleurus 75006 Paris
Tél. 01 45 49 09 24 - Fax 01 45 49 09 30
contact@alde.fr - www.alde.fr
Agrément 2006-587



Reliures originales



65

- 63 ADAM (Paul). *Reims dévastée*. Paris, Éditions Lapina, 1930. Petit in-4, maroquin bordeaux, décor à la cathédrale mosaïqué de maroquin gris sur les plats, se prolongeant sur le dos lisse, cadre intérieur orné de filets à froid, d'un listel de maroquin gris et de fleurons aux angles, doublure et gardes de moire grise, doubles gardes de papier, couverture et dos, chemise et étui (Charles Lanoë, P.R.). 1 000 / 1 200

Édition illustrée de 71 eaux-fortes originales et 23 lettrines dessinées et gravées par Charles Jouas.

Exemplaire hors commerce supplémentaire sur vélin.

EXEMPLAIRE ENRICHÉ DE 3 DESSINS ORIGINAUX, DE 2 PAGES AU CRAYON AYANT SERVI DE MAQUETTE, DU PROSPECTUS ET D'UNE SUITE DES EAUX-FORTES.

- 64 ARÉTIN (Pierre). *Les Ragionamenti*. Paris, G. Raoult, 1959. 2 volumes in-8, box bleu pétrole, couvertures et dos, chemises pour les suites, étuis (Reliure de l'époque). 400 / 500

Édition illustrée de 32 compositions en couleurs de Paul-Émile Bécot, dont 2 en frontispice, 6 dans le texte et 24 à pleine page.

Tirage à 900 exemplaires, celui-ci un des 16 sur vélin d'Arches, auxquels on a joint 2 DESSINS ORIGINAUX SIGNÉS ET UNE SUITE AVEC REMARQUES. Les dessins sont repris p. 95 pour le premier volume et p. 25 pour le second.

Manquent les croquis mentionnés à la justification. Dos passés.

- 65 BAUDELAIRE (Charles). *Les Fleurs du mal*. Paris, Société des «Amis du Livre moderne», 1918. In-12, cuir de Russie souple bordeaux, dos lisse, chardon argenté sur le plat, couverture, étui (Reliure de l'éditeur). 2 000 / 3 000

Édition illustrée de 27 compositions d'Auguste Rodin reproduits en fac-similé d'après les dessins exécutés sur un exemplaire de l'édition originale ayant appartenu à Paul Gallimard.

Tirage à 200 exemplaires.

Exemplaire bien complet du curieux feuillet d'errata révélant l'erreur typographique du titre.



66



67

- 66 BAUDU (René). *Agora. Paris, Les Auteurs, 1925*. In-4, maroquin aubergine janséniste, filets et roulettes intérieurs dorés, couverture et dos (A. Taffin). 800 / 1 000

Édition illustrée de 23 eaux-fortes originales en noir d'Alméry Lobel-Riche dont 8 hors-texte.

Tirage à 310 exemplaires, celui-ci UN DES 25 SUR JAPON ANCIEN CONTENANT UNE QUADRUPLE SUITE DES EAUX-FORTES, UN DESSIN ORIGINAL AU CRAYON, AINSI QU'UNE SANGUINE. Tous deux signés, le premier contrecollé sur une garde (11 x 14,5 cm) et l'autre sur papier volant (17 x 12,5 cm), ils ne sont pas repris dans l'illustration.

Dos légèrement passé.

- 67 BERGERET (Gaston). *Les Événements de Pontax. Paris, Librairie Conquet, Carteret et C^{ie} succ.rs, 1899*. In-4, demi-vélin ivoire avec coins, dos lisse orné de dessins à l'aquarelle par Henriot, tête dorée, couverture et dos rempliés (Rouilhac). 200 / 300

Édition illustrée de 400 aquarelles d'Henriot reproduites et coloriées au pochoir.

Tirage à 200 exemplaires, celui-ci un des 175 sur vélin du Marais.

Carteret salue « l'amusante critique administrative » de l'auteur et le « réel brio » de l'artiste.

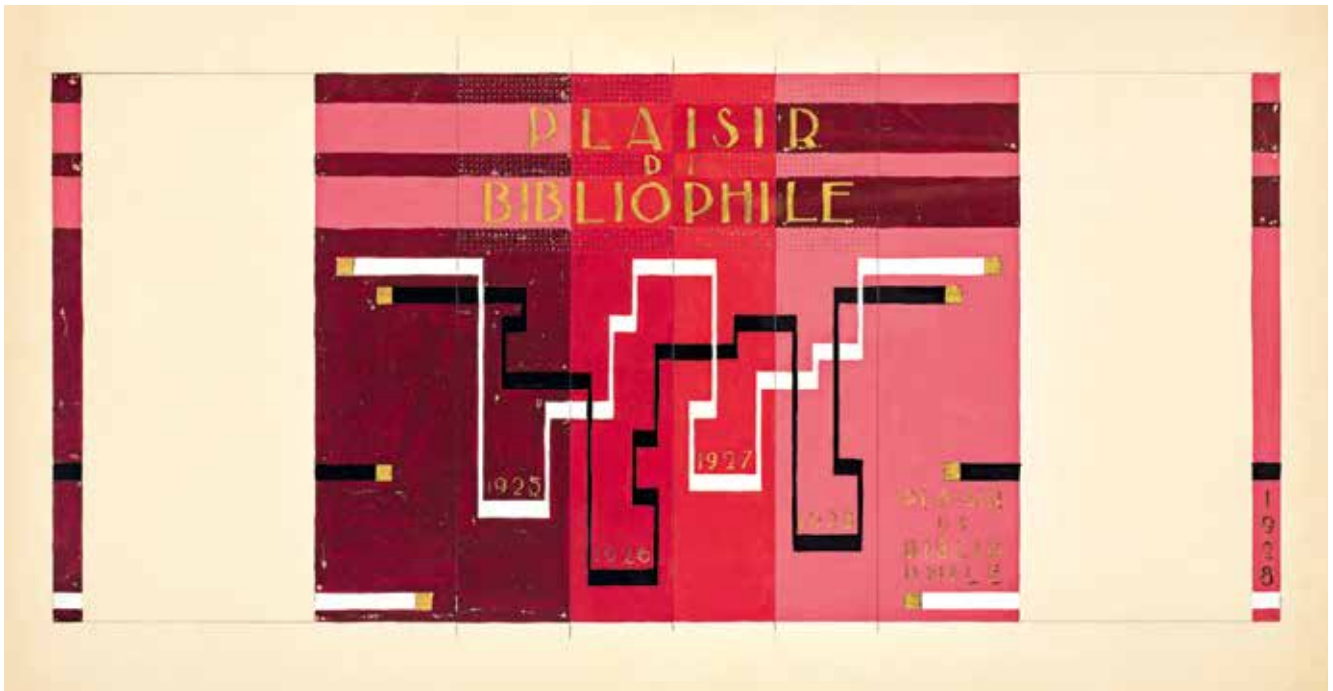
Carteret Illustrés, IV, p. 70.

- 68 BERTRAND (Aloysius). *Gaspard de la nuit. Fantaisies à la manière de Rembrandt et de Callot. Paris, Éditions du Trianon, 1931*. In-8 carré, maroquin aubergine, double listel de papier peint sur le plat, dos lisse, couverture et dos, emboîtage (Reliure moderne). 400 / 500

Édition illustrée de 30 compositions originales de G. Segueu, coloriées à la main par l'artiste.

Tirage à 50 exemplaires sur grand papier, celui-ci UN DES 10 DE TÊTE SUR JAPON, le n^o4.

RARE ÉDITION ILLUSTRÉE.



69

- 69 BLONDEL (Aloys Édouard). *Poésies*. Paris, Plon-Nourrit et C^{ie} et Lausanne, Payot et C^{ie}, 1909. Grand in-8, demi-vélin avec coins, dos lisse, couverture et dos (*Reliure de l'époque*). 100 / 120

ÉDITION ORIGINALE posthume illustrée d'un portrait, de 2 hors-texte et d'ornementations végétales dans les marges de Carlos Schwab.

Exemplaire numéroté sur vergé de Hollande.

CHARMANTE ILLUSTRATION ART-NOUVEAU.

Mors fendu, manque de papier sur les plats, quelques rousseurs marginales.

- 70 BONET (Paul). Gouache pour la maquette de la reliure de la revue *Plaisir de bibliophile*. 195 x 430 mm (le dessin), passe-partout, cadre moderne (420 x 645 mm). 300 / 400

Composition à la gouache bordeaux, rouge, rose, noire, blanche et or ayant servie de maquette pour la réalisation des dos des reliures pour les quatre premiers volumes de la revue *Plaisir de bibliophile* (6 volumes publiés de 1925 à 1930).

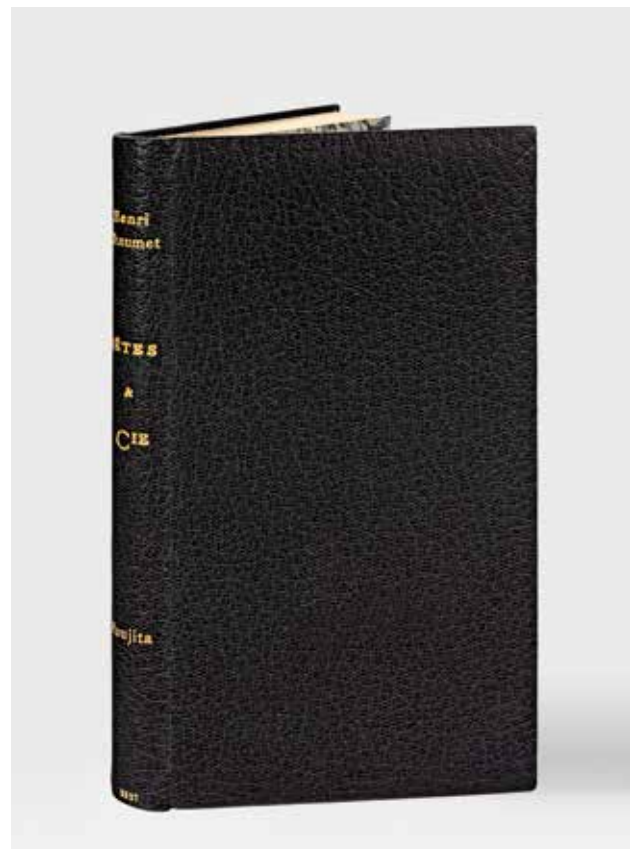
Gouache parfois légèrement écaillée.

- 71 CHAUMET (Henri). *Bêtes & C^{ie}*. Paris, Kra éditeur, 1928. In-12, maroquin noir, dos lisse, tête dorée, couverture et dos, étui (*M. Blin*). 1 000 / 1 200

ÉDITION ORIGINALE, illustrée de 25 eaux-fortes en noir par Léonard Foujita.

Un des 330 exemplaires sur vélin d'Arches, celui-ci hors commerce portant un envoi autographe signé de l'auteur.

Mahé 1, 491 – Carteret Illustrés V, p. 48.



71



76

- 72 COCTEAU (Jean). Dessins. Paris, Librairie Stock, 1923. In-4, demi-basane fauve avec coins, titre doré au dos, couverture (*Reliure de l'époque*). 300 / 400

ÉDITION ORIGINALE illustrée d'une centaine de compositions, scènes et portraits par Jean Cocteau, pour la plupart chargés, expressifs, spirituels, parfois surréalistes de personnalités de l'époque : A. de Noailles, Fr. Poulenc, R. Radiguet, Jean Hugo, Diaghilev, Picasso, Freud, Chabrier, Stravinsky...

Un des 400 exemplaires sur vélin pur fil numéroté et signé par Jean Cocteau.

- 73 [COLLECTIF]. Variations sur l'imaginaire. Paris, Club du Livre, Philippe Lebaud, 1972. In-4, box bleu, motif de box noir mosaïqué et serti d'un filet doré, dos lisse orné du titre de même, tête dorée, non rogné, emboîtement de l'éditeur. 400 / 500

Édition originale de ce recueil de textes et premier tirage des 20 lithographies originales toutes signées par les artistes. Textes de E.M. Cioran, J. Cayrol, C. Roy, J. Follain, M.A. Asturias, R. de Obaldia, Guillevic, P. Emmanuel, etc. signés par leur auteur.

Lithographies de Man Ray, J. Herold, L. Coutaud, B. Dufour, L. Fini, J. Hélion, F. Labisse, E. Baj, A. Masson, J. Monory, F. Deux, etc.

RELIURE DE JACQUES EBRARD D'APRÈS LA MAQUETTE DE PAUL MC LENNON.

Tirage à 190 exemplaires, celui-ci sur Rives.

On joint un petit cahier intitulé *Documentation*, contenant des informations sur les auteurs et les artistes.

- 74 COPPERIE (Adrien). Cirque. Paris, GLM, 1936. In-8, plat de plexiglas rouge orné du titre, d'étoiles et de spirales dorés avec coins et dos lisse de veau rouge avec zébrures en creux et dorées, doublures de même veau, gardes de daim rouge, couverture, chemise et étui (*F. Rousseau, 2015*). 2 000 / 3 000

Édition illustrée de 9 compositions (dont une reproduite deux fois) en noir de Colette Gueden.

Tirage à 255 exemplaires, celui-ci un des 240 sur Alfa crème, le n°142.

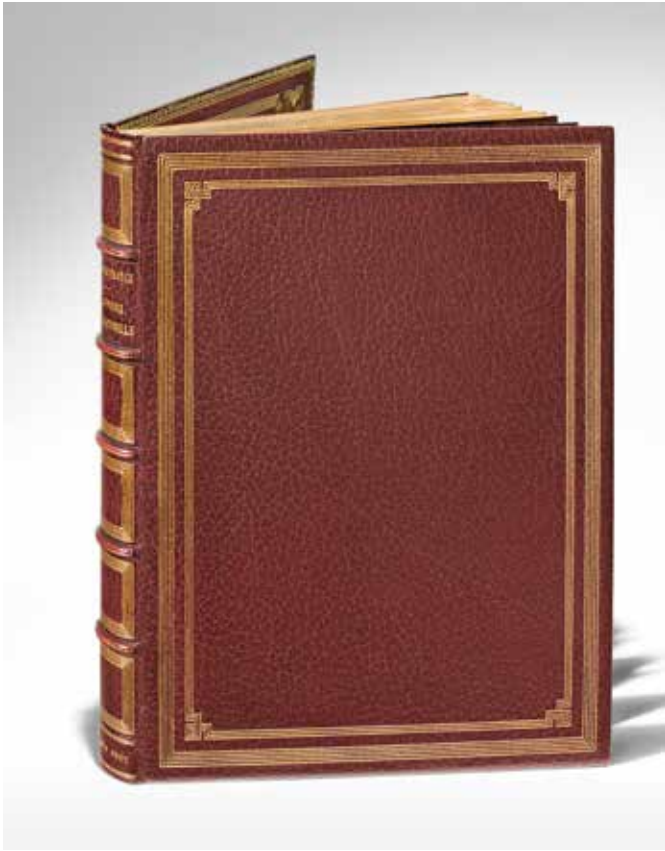
FLAMBOYANTE RELIURE DE FLORENT ROUSSEAU.

Reproduction page 4



77

- 75 DAUDET (Léon). *Dans la lumière*. Paris, Flammarion, 1919. In-8, maroquin rouge, premier plat orné d'un paysage en relief montrant le pont Saint-Bénézet au couché du soleil, dos lisse titré, filets intérieurs, doublures et gardes de daim rouge, doubles gardes, tête dorée, non rogné, couverture et dos (Mazel-Stouff). 500 / 600
Édition originale.
Un des 75 exemplaires sur hollandaise, seul grand papier.
EXEMPLAIRE ENRICHIS D'UN TITRE ET DE 8 AQUARELLES ORIGINALES DE FERNAND MAJOREL.
Belle reliure d'Yvonne Mazel-Stouff.
Légères taches sombres au premier plat.
- 76 ÉLUARD (Paul). *Le Dur désir de durer*. Paris, Bordas, 1950. Grand in-8, reliure révorim, plats moulés en polyuréthane noir, pièce circulaire de veau bleu incrustée dans le plat supérieur, dos de veau rouge, coutures apparentes sur lanières de toile grise, non rogné, couverture et dos (Jean de Gonet Artefact, 1989). 1 500 / 2 000
Seconde édition de ce recueil de poèmes illustré de vingt-cinq dessins de Marc Chagall, dont un frontispice en couleurs reproduit par Daniel Jacomet et une composition sur la couverture. L'édition originale remonte à 1946.
Un des 1000 exemplaires sur vélin bouffant d'alfa, bien complet du cristal imprimé superposé à la couverture.
BEL EXEMPLAIRE EN RELIURE RÉVORIM de la cinquième souscription, justifiée 11/200 et signée par Jean de Gonet.
- 77 FINI (Leonor). *Les Leçons*. Bruxelles, Tamanoir, 1976. In-plano, demi-chagrin noir avec coins, non rogné, chemise à rabats pour la suite, emboîtement de l'éditeur. 800 / 1 000
Édition illustrée de 12 sérigraphies et de deux dessins de Leonor Fini. Préface et titres rédigés par Patrick Waldberg.
Tirage à 301 exemplaires signés par Leonor Fini et Patrick Waldberg, celui-ci un des 26 exemplaires de collaborateurs, enrichi d'une suite signés des illustrations.



81

- 78 FLAUBERT (Gustave). La Légende de S. Julien l'hospitalier. Paris, Aux dépens de la société normande du livre illustré, 1906. In-4, vélin ivoire à recouvrement, filet doré encadrant les plats, nerfs apparents dans les charnières, tête dorée, étui (*Reliure de l'époque*). 200 / 300

Fac-simile d'un manuscrit calligraphié, enluminé et historié par *Henri Malatesta*.

Tirage à 170 exemplaires sur japon, celui-ci le n°89.

- 79 FRANCE (Anatole). Histoire comique. Paris, Calmann-Lévy, 1905. In-4, bradel vélin rigide, doublure et gardes de moire rouge, tête dorée, non rogné, couverture et dos, étui (*Ad. Lavaux*). 1 000 / 1 200

Première édition illustrée, publiée deux ans après l'originale. Elle est ornée de 28 eaux-fortes et pointes-sèches dans le texte d'*Edgar Chahine*.

Tirage à 300 exemplaires, celui-ci un des 60 sur japon de la manufacture de Shizuoka, nominatif pour Marc Peter.

De la bibliothèque Alexandre Loewy, qui fit relier l'exemplaire par Lavaux, avec la facture jointe. L'exemplaire ne figure pas à son catalogue.

Prospectus relié *in-fine*.

ON JOINT UNE COLLECTION DE 9 TIRAGES DE GRAVURES POUR L'OUVRAGE SIGNÉS PAR EDGARD CHAHINE : le bon à tirer sur japon de la vignette p. 137 également signé par Anatole France et annoté par lui « Bon à tirer » ; 2 gravures sur japon (reproduites pp. 49 et 56), 4 gravures sur chine (pp. 75, 97, 104 et 123), et 2 gravures non retenues sur chine et japon.

- 80 FRANCE (Anatole). Histoire comique. Paris, Calmann-Lévy, 1905. In-4, maroquin rouge, armoiries dorées au centre, dos à nerfs, tranches dorées sur témoins, étui bordé (*Canape*). 800 / 1 000

PREMIÈRE ÉDITION ILLUSTRÉE, publiée deux ans après l'originale, ornée de 28 eaux-fortes et pointes sèches d'*Edgar Chahine* dans le texte.

Tirage à 300 exemplaires, celui-ci UN DES 20 SUR CHINE FORT avec une suite sur chine de toutes les compositions (ici manquante).

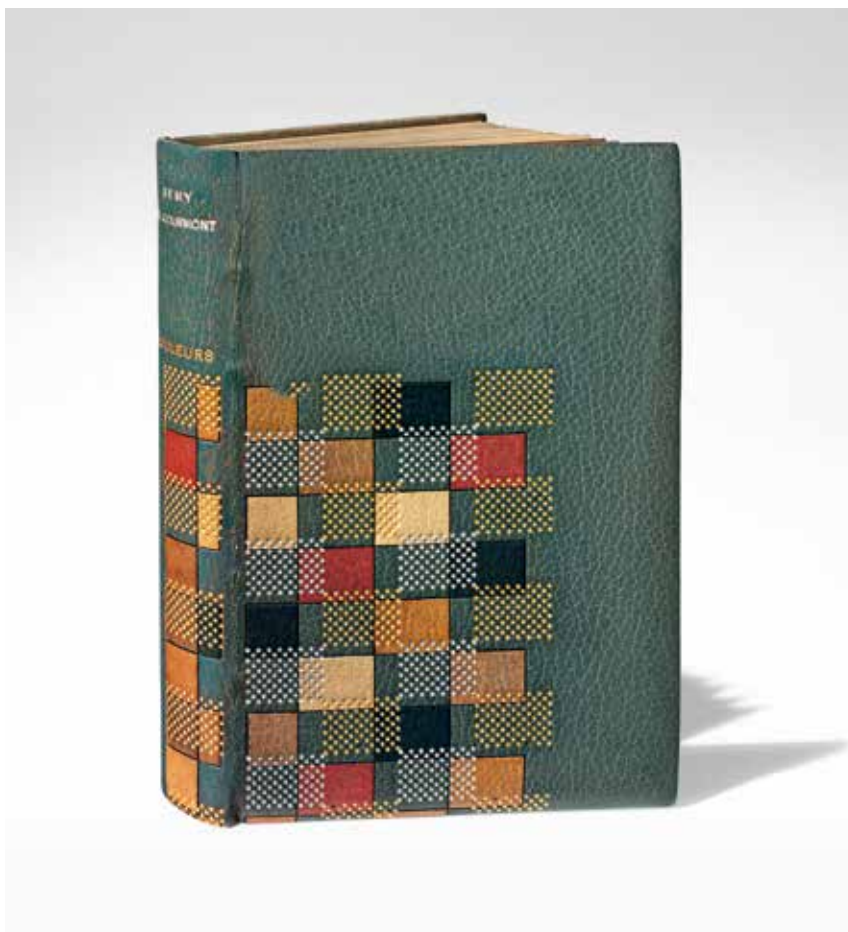
TRÈS BEL EXEMPLAIRE DE LA DUCHESSE DE MASSA (1875, II, n°80), relié à ses armes par Canape avec le prospectus de souscription.

- 81 FRANCE (Anatole). *L'Affaire Crainquebille*. Paris, Édouard Pelletan, 1901. In-4, maroquin lavallière, filets dorés en encadrement, dos orné, doublures de maroquin brun ornée de multiples filets d'encadrement, gardes de moire brune, tranches dorées, étui (G. Mercier, sr de son père, 1939). 1 200 / 1 500

ÉDITION ORIGINALE illustrée de 63 compositions de *Théophile-Alexandre Steinlen*, dont 6 à pleine page, gravées sur bois par *Deloche, E. et F. Florian*, les deux *Froment, Gusman, Mathieu et Perrichon*.

Tirage à 425 exemplaires, celui-ci UN DES 25 SUR GRAND VÉLIN CONTENANT UN DESSIN ORIGINAL DE STEINLEN ET UNE SUITE SUR CHINE. Le dessin, à l'aquarelle, porte un envoi autographe signé à l'éditeur, et n'est pas repris dans l'illustration.

- 82 GOURMONT (Remy de). *Couleurs*. Paris, Camille Bloch, 1929. Grand in-8, maroquin jade, large décor géométrique mosaïqué polychrome à pointillé d'or et d'argent ornant le premier plat et le dos, doublure de maroquin saumon ornée d'un rectangle en pointillé, gardes de moire gris-vert, tranches dorées, couverture et dos (A. Pouldjian). 800 / 1 000



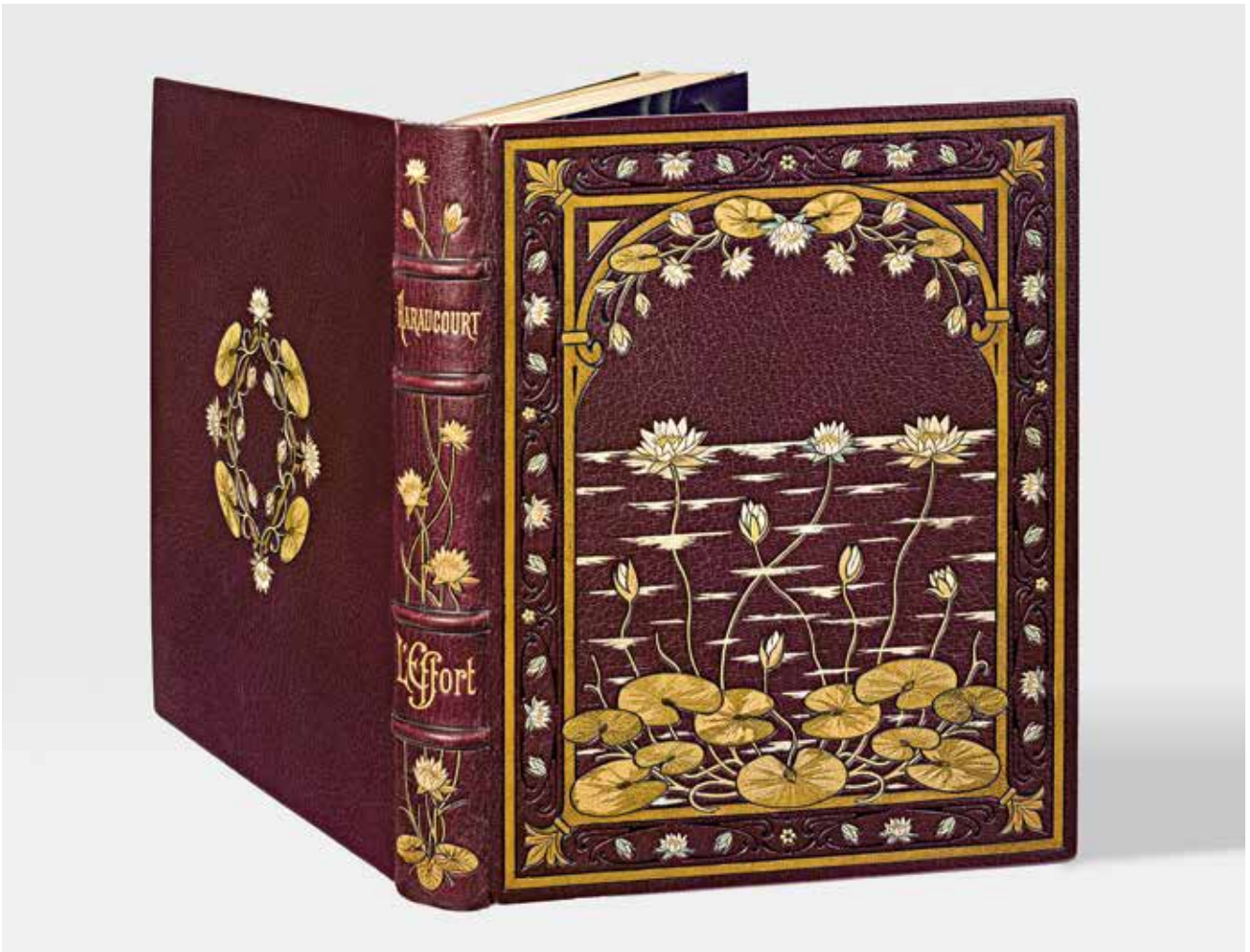
Édition illustrée de trente-six eaux-fortes de *Jean-Émile Laboureur*, dont treize hors-texte en couleurs, treize en-têtes, neuf culs-de-lampe et une vignette de titre en noir.

C'EST LE SEUL LIVRE ILLUSTRÉ EN COULEURS PAR LABOUREUR.

Tirage à 335 exemplaires, celui-ci un des 285 sur vélin blanc de Rives.

Bords des plats légèrement passés.

Carteret, IV, 192 – Bailly-Hertzberg, 173.



83

- 83 HARAUCOURT (Edmond). L'Effort. La Madone. L'Antéchrist. L'Immortalité. La Fin du Monde. Paris, *Les Bibliophiles contemporains*, 1894. In-4, maroquin lie-de-vin, décor mosaïqué de maroquin ivoire, vert et kaki figurant des nénuphars devant un fond aquatique sur le premier plat, second plat et dos ornés des mêmes nénuphars, cadre intérieur orné de nénuphars mosaïqués, doublures et gardes de soie brochée aux motifs de nuages, doubles gardes, tranches dorées sur témoins, couverture et dos illustrés, étui (Ch. Lanoë suc. de P. Ruban). 5 000 / 6 000

ÉDITION ORIGINALE de ce recueil de quatre contes chacun illustré par un artiste différent. La couverture, le frontispice et le titre sont illustrés de compositions florales de Léon Rudnicki ; *La Madone* de 18 lithographies en couleurs dans le texte d'Alexandre Lunois ; *L'Antéchrist* de 38 compositions en couleurs dans le texte d'Eugène Courboin ; *L'Immortalité* de 32 compositions dans le texte de Carloz Schwabe, dont 10 planches en noir en taille douce, gravées à l'eau forte par A. Massé ; et enfin *La Fin du Monde* de 46 dessins monochromes d'Alexandre Séon.

Tirage limité à 182 exemplaires sur vélin.

EXEMPLAIRE CONSIDÉRABLEMENT ENRICHİ :

POUR *LA MADONE* PAR ALEXANDRE LUNOIS : une aquarelle, 6 dessins originaux sur calque, 13 tirages en couleurs et 2 tirages en rouge sur papier calque.

POUR *L'IMMORTALITÉ* PAR CARLOZ SCHWABE : 4 dessins aquarellés de compositions non retenues et 31 tirages aquarellés sur japon avec variations ou ajouts de couleurs par rapport au tirage courant.

Octave Uzanne, qui dirigea l'édition de cet ouvrage, réunit cinq des plus grands illustrateurs de l'époque, ainsi que les meilleurs graveurs qui firent de CE LIVRE L'UN DES PLUS CARACTÉRISTIQUES DE LA PÉRIODE SYMBOLISTE.

SUPERBE RELIURE MOSAÏQUÉE DE CHARLES LANOË.

De la bibliothèque Georges Teyssier, avec ex-libris gravé et signé par Edgar Chahine.

Dos légèrement passé.

Carteret Illustrés V, p. 198.



85

- 84 HOMÈRE. *L'Odyssée* (Chants IX-X-XI). Paris, Société des Amis des Livres, 1946. In-folio, maroquin noir janséniste, dos lisse, tranches dorée, cadre intérieur de même maroquin, doublure et garde de papier gouaché, étui (*Th. Cosmao*). 200 / 300

Édition ornée de 25 eaux-fortes originales à pleine page de *Richard Brunck de Freundek*. Traduction de Victor Bérard.

Tirage à 100 exemplaires sur vélin de Lana, celui-ci AVEC SUITE DES EAUX-FORTES SUR VERGÉ D'ARCHES.

Fléty cite une Mademoiselle Cosmao Dumanoir ayant exercé à Neuilly entre 1943 et 1948, on peut supposer qu'il s'agit de la relieuse de cet exemplaire.

- 85 HUGNET (Georges). *Œillades ciselées en branches*. Paris, Éditions Jeanne Bucher, 1939. In-32 grand aigle, maroquin aubergine, jeu de filets mosaïqués de maroquin rose, noir, grenat et fauve se prolongeant sur le dos lisse et le deuxième plat, doublures et gardes de daim anis, tranches dorées, couverture ornée d'une dentelle de papier, chemise et étui (*Jacotte Soudière-Cabot*). 2 000 / 3 000

ÉDITION ORIGINALE illustrée de 25 compositions en couleurs de *Hans Bellmer* reproduites en héliogravure dont le frontispice et 6 à pleine page.

Tirage à 230 exemplaires numérotés, celui-ci un des 200 sur vélin de Rives, le n°77.

TRÈS ÉLÉGANTE RELIURE.

- 86 ISTRATI (Panaït). *Kir Nicolas. Codine*. Paris, Édition du Sablier, 1926. Grand in-8, maroquin noir, titre mosaïqué en maroquin corail au centre des plats, jeu de listels de maroquin crème et corail et de pointillé à froid, filets au palladium en zigzag et pointillés en tête et en queue, décor se prolongeant sur le dos lisse, cadre intérieur orné du même décor, doublures et gardes de daim rouge, doubles gardes de papier, couverture et dos, étui (*Pierre Legrain*). 3 000 / 4 000

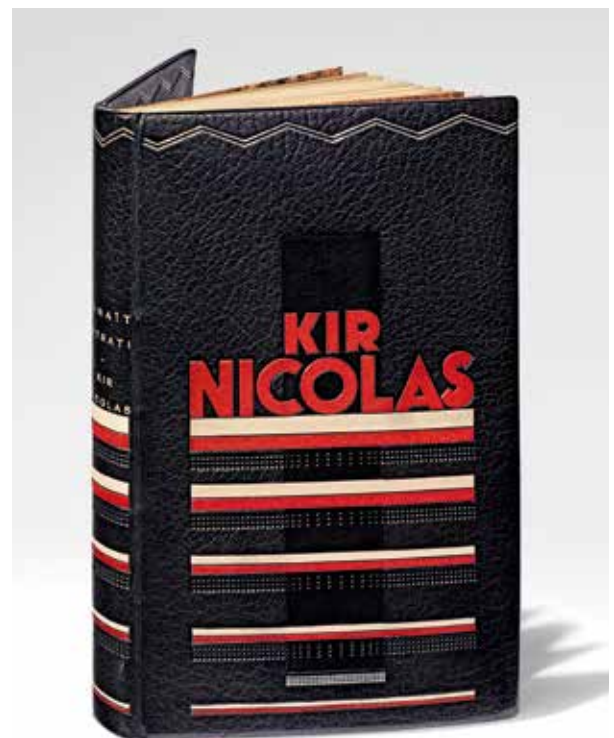
ÉDITION ORIGINALE illustrée de 14 bois en couleurs dessinés et gravés par *Charles Picart Le Doux*.

UN DES 65 EXEMPLAIRES SUR HOLLANDE.

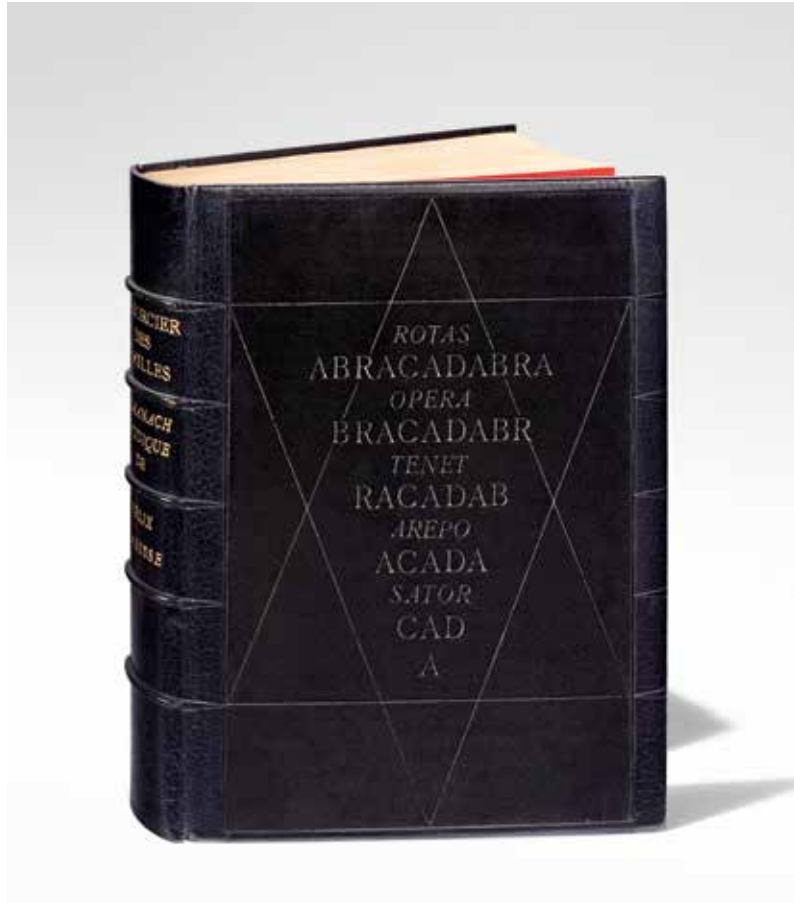
Envoi autographe signé à G. Morin-Pons.

SUPERBE RELIURE MOSAÏQUÉE DE PIERRE LEGRAIN.

Dos passé.



86



87

- 87 LABISSE (Félix). *Le Sorcier des familles. Almanach fatidique*. Paris, À l'abeille qui butine, 1957. In-8 carré, maroquin noir à cadre de daim noir, décor lettriste inscrit dans une étoile à six branches sur le plat supérieur, dos à nerfs soulignés de filets à froid poursuivis sur les mors, titré en doré, tête dorée, non rogné, couverture et dos, étui bordé assorti (P.-L. Martin, 1960). 3 000 / 4 000

ÉDITION ORIGINALE DE CE CURIEUX ALMANACH MAGIQUE ET SURREALISTE, illustré en premier tirage de 13 eaux-fortes originales hors texte de Félix Labisse, dont huit coloriées par l'artiste, d'une grande vignette en tête de chaque mois de l'année et de très nombreuses figures dans le texte.

Tirage unique à 475 exemplaires numérotés et paraphés sur papier alfama.

Le peintre surréaliste Félix Labisse (1905-1982) est considéré comme l'un des maîtres de l'art fantastique au XX^e siècle. Son œuvre a été reconnue et soutenue dès le début des années 1940 par Desnos, Éluard, Soupault et Prévert.

TRÈS BEL EXEMPLAIRE DANS UNE SURPRENANTE RELIURE LETTRISTE DE PIERRE-LUCIEN MARTIN JOUANT DES SYMBOLES TRADITIONNELS DE LA MAGIE NOIRE. Sur le plat supérieur figure, superposée à l'hexagramme, une formule incantatoire disposée sur onze lignes : ROTAS ABRACADABRA OPERA BRACADABR TENET RACADAB AREPO ACADA SATOR CAD A.

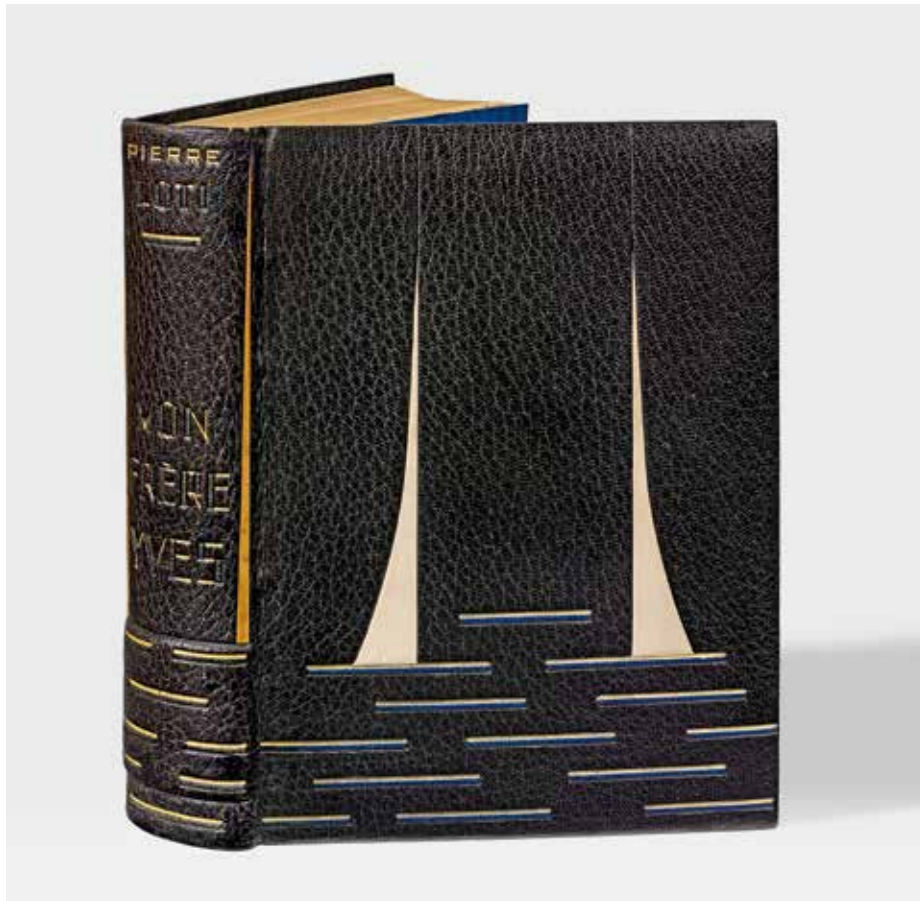
De la bibliothèque Pierre-Lucien Martin, avec ex-libris (*ne figure pas dans sa vente*). Étiquette de la Librairie Blazot. Monod, n°6610.

- 88 LOTI (Pierre). *Mon Frère Yves*. Paris, *Le Livre Contemporain*, 1927. In-4, maroquin ébène, listels de maroquin bleu et filets dorés formant des flots et deux pièces de veau crème figurant des voiles sur le premier plat, dos lisse orné, tranches dorées, cadre intérieur orné et mosaïqué, doublures et gardes de moire bleue, couverture et dos, étui (M. Garcia). 800 / 1 000

PREMIÈRE ÉDITION ILLUSTRÉE, ornée de 133 bois originaux dessinés et gravés par Raymond Fontanet dit, *Renfer*.

Tirage à 121 exemplaires sur vélin d'Arches, celui-ci le n°77.

EXEMPLAIRE ENRICHÉ du menu, d'une épreuve supplémentaire, d'un feuillet autographe du manuscrit d'*Yves Kermadec* et d'une lettre autographe signée de son frère à Pierre Loti, provenant de la collection Louis Barthou ; ainsi que d'une suite.



88

On a relié avec, comme souvent, deux plaquettes : Ernest de CRAUZAT. *Le vrai Mon frère Yves* (Pierre-Marie Le Cor). Pierre KERMADEC. *Pierre Loti chez Mon Frère Yves* (Souvenirs recueillis par son filleul). Paris, Le Livre contemporain, 1927.

BELLE RELIURE MOSAÏQUÉE DE MARTITA GARCIA.

Charnière intérieure fendue, quelques restaurations.

- 89 MENDÈS (Catulle). *Hespérus*. Paris, Société de propagation des livres d'art, 1904. In-4, demi-marochin brun avec coins, tête dorée, couvertures et dos (Canape). 1 000 / 1 200

Édition illustrée de 34 compositions de Carlos Schwabe, dont la couverture, un frontispice, 12 hors-texte à pleine page, des compositions florales sur les faux-titres, des en-têtes et des culs de lampe. TRÈS BELLE ILLUSTRATION SYMBOLISTE.

Tirage à 165 exemplaires de luxe, celui-ci UN DES 20 EXEMPLAIRES RÉSERVÉS POUR LES XX, RÉIMPOSÉS GRAND IN-QUARTO SUR PAPIER PEAU DE VÉLIN DE RIVES, AVEC SUITE DES ILLUSTRATIONS TIRÉE EN NOIR SUR CHINE. En dehors de ceux-ci, le tirage comprenait 13 exemplaires réimposés avec une suite des fumés sur japon mince. Dans ces exemplaires de luxe, toutes les compositions de Carlos Schwabe sont soigneusement aquarellées.

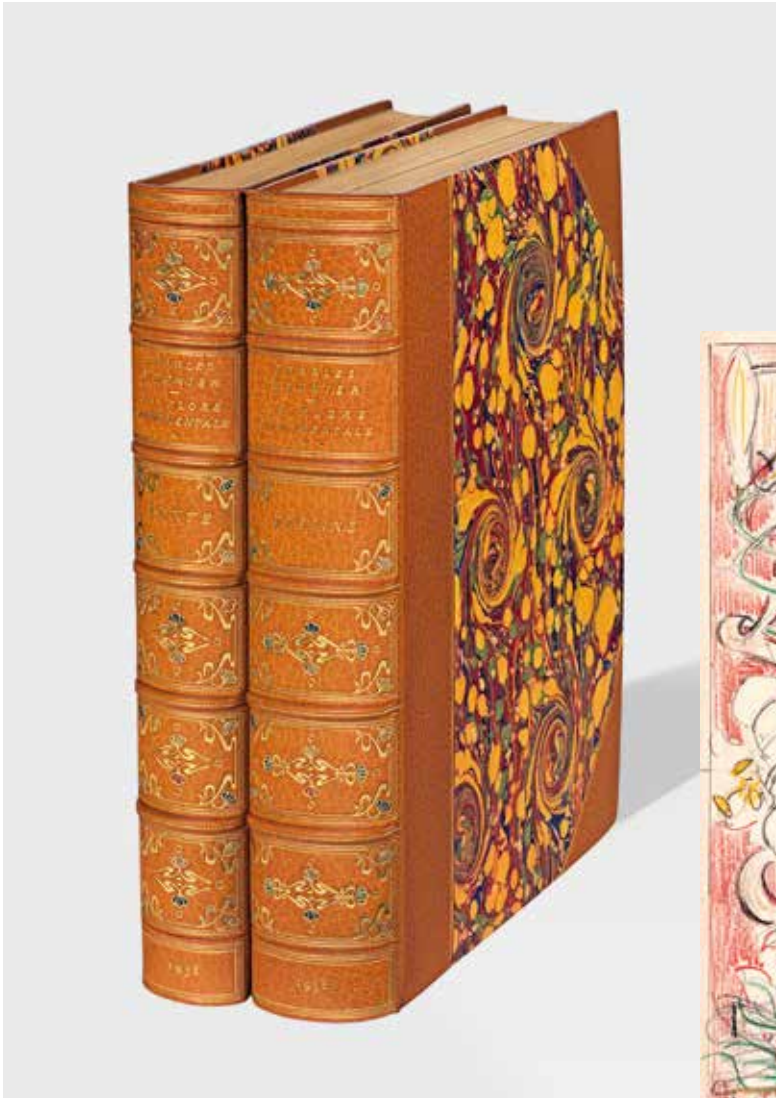
De la bibliothèque Henri Lafond (2015, n°285), avec ex-libris.

Dos passé et frotté.

Carteret Illustrés IV, p.276.



89



90

- 90 MEUNIER (Charles). *La Flore Ornementale* appropriée aux décors des reliures. [Paris], Association et cercle Grolier, 1938. 2 volumes in-4, demi-marochin fauve avec coins, dos ornés, têtes dorées, couvertures, étuis (Devauchelle).
5 000 / 6 000

Édition illustrée de 120 compositions florales inédites par Charles Meunier.

Tirage à 50 exemplaires sur vélin d'Arches.

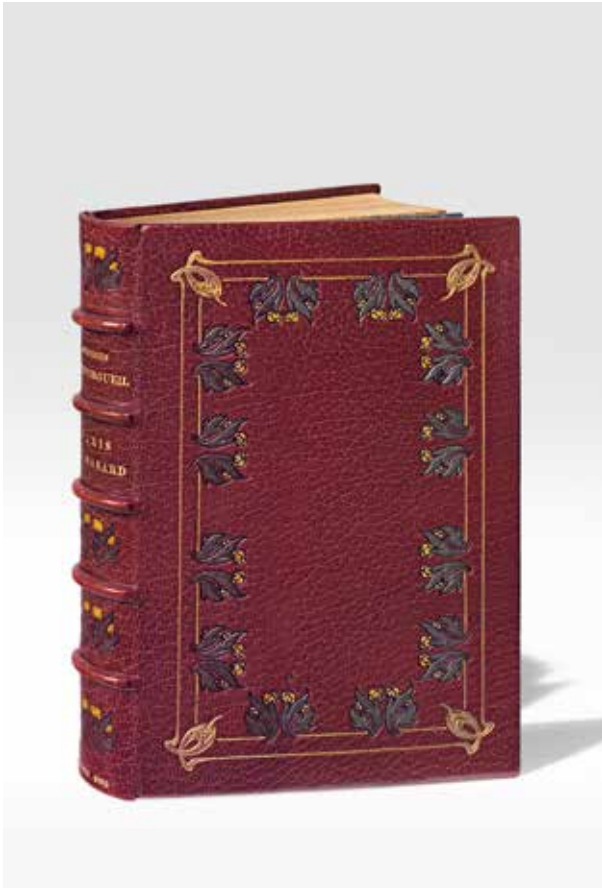
Exemplaire enrichi, dans le deuxième volume, de 142 DESSINS ORIGINAUX DE CHARLES MEUNIER AUX CRAYONS DE COULEURS. Ces dessins préparatoires ont été en partie repris dans l'illustration de l'ouvrage publié en 1938.

- 91 MONTORGUEIL (Georges). *Paris au hasard*. Paris, imprimé pour Henri Beraldi, 1895. Grand in-8, marochin havane, dos ornés d'un décor floral mosaïqué vert-bronze et ocre, plats ornés du même décor répété et cerné d'un double filet doré brisé aux coins par des volutes mosaïquées, cadre intérieur orné de multiples filets dorés, doublures et gardes de soie gris-bleu à décor végétal, tête dorée, couvertures et dos, étui (René Kieffer).
800 / 1 000

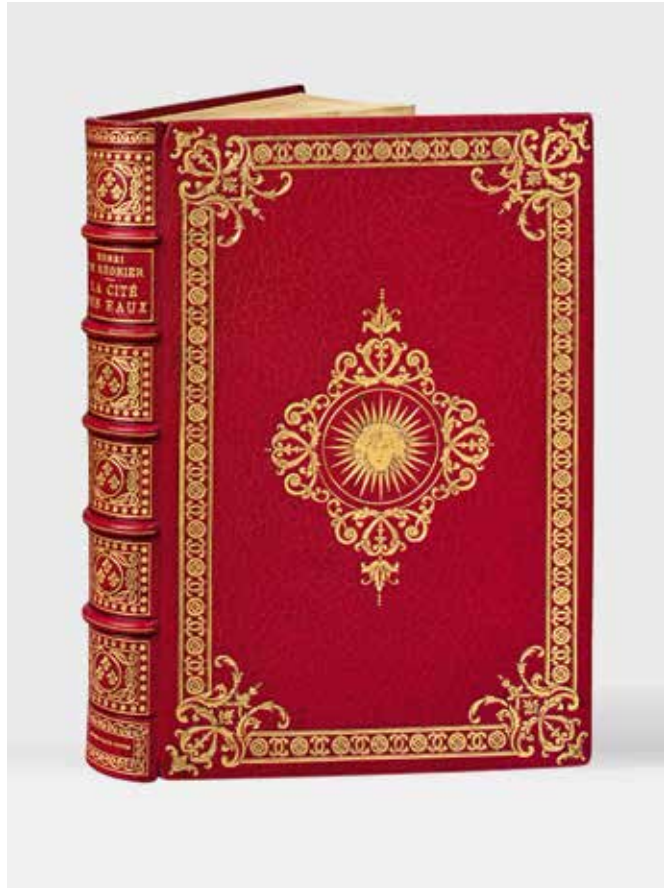
ÉDITION ORIGINALE, illustrée d'un frontispice et 222 gravures originales sur bois dans le texte d'Auguste Lepère.

Tirage à 138 exemplaires sur vélin du Marais, celui-ci n° 128, imprimé pour M. Philippe Gilles.

CHARMANTE RELIURE AU DÉCOR ART NOUVEAU DE RENÉ KIEFFER, malgré une très légère décoloration aux plats.



91



92

- 92 RÉGNIER (Henri de). Suite d'eaux-fortes pour La Cité des eaux. Paris, Blaizot-Kieffer, 1912. In-4, maroquin rouge, plats ornés d'une large frise d'encadrements dorés avec rinceaux d'angles et médaillon central (Roi soleil) en proportion, doublures de maroquin bleu encadrées d'un décor baroque doré, dos à cinq nerfs soulignés d'un pointillé doré, caissons richement ornés, coupes décorées de points et de filets, l'une des gardes occupée par une gravure tirée sur soie jaune-citron, l'autre faite de la même soie, tête dorée, tranches dorées sur témoins, couvertures du livre conservées en tête de la suite, chemise de demi-marouquin rouge, étui bordé (*Canape R. D. (1921)*). 800 / 1 000

SUITE TIRÉE SUR JAPON BLANC DE TRENTE SEPT GRAVURES EN QUATRE ÉTATS AVEC OU SANS REMARQUES, DONT L'EAU-FORTE PURE ET L'ÉTAT DÉFINITIF EN COULEURS, ET QUARANTE SIX ÉPREUVES D'ESSAI, DONT CELLE DESTINÉE AUX EXEMPLAIRES RELIÉS PAR KIEFFER, SOIT 193 ÉPREUVES.

RICHE RELIURE DE CANAPE EN PARFAIT ÉTAT.

Quelques rousseurs et piqûres, assez fortes sur les pages de titre. La justification du livre annonce dix exemplaires de tête sur Japon, contenant tous les essais des gravures, y compris celles coloriées sous la direction de l'artiste. Notre suite a probablement été détachée de l'un de ces exemplaires.

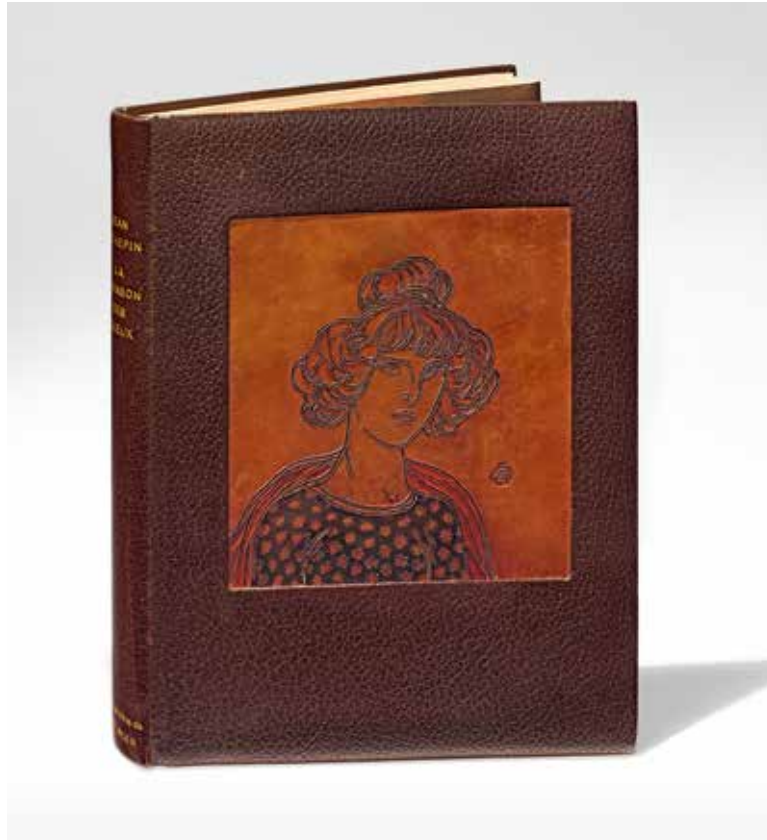
- 93 RÉGNIER (Mathurin). Œuvres. Paris, G. Raoult, 1951. Petit in-4, maroquin bordeaux janséniste, dos lisse, encadrement intérieur orné d'un listel de maroquin framboise, doublures et gardes de moire bordeaux, tranches dorées, couverture et dos, étui (*Jean-Étienne*). 500 / 600

Édition illustrée de 32 miniatures originales, accompagnées de 13 culs-de-lampe gravés sur bois par *André Hubert*.

Tirage à 320 exemplaires sur vélin d'Arches, celui-ci un des 35 d'artiste, le n°VI.

EXEMPLAIRE UNIQUE DONT TOUTES LES COMPOSITIONS SONT COLORIÉES PAR L'ARTISTE. IL EST EN OUTRE, ENRICHÉ DE 32 AQUARELLES ORIGINALES, AINSI QUE D'UNE SUITE EN NOIR AVEC REMARQUES. La justification porte une mention autographe signée de l'auteur, les miniatures coloriées et les originales sont toutes signées.

BEL ENSEMBLE DANS UNE ÉLÉGANTE RELIURE.



94

- 94 [RICHEPIN (Jean)]. Suite pour La Chanson des gueux. In-4, maroquin brun foncé, dos lisse, cuir incisé brun encastré dans le premier plat représentant un buste de jeune femme d'après Steinlen, cadre intérieur orné d'un triple filet doré, tête dorée, étui (H. Dumas). 800 / 1 000

Suite muette des 252 compositions de *Théophile-Alexandre Steinlen* gravées sur bois en noir par *Ducourtioux* pour illustrer *La Chanson des Gueux* de Richepin, parue chez Édouard Pelletan en 1910.

Il n'a été tiré que 16 suites à part du chef-d'œuvre de l'illustrateur, dont 10 EXEMPLAIRES SUR CHINE, comme celui-ci.

BELLE RELIURE D'HÉLÈNE DUMAS, DONT LE CUIR INCISÉ PORTE LE MONOGRAMME DE STEINLEN.

Charnière fendue.

Mahé, III, p. 268-270 – *Carteret Illustrés*, IV, p. 341.

- 95 ROBIDA (Albert). Voyage de fiançailles au XX^e siècle. Paris, L. Conquet, 1892. In-12, bradel vélin blanc, dos lisse, titre calligraphié en rouge et bleu, couverture (E. Carayon). 1 000 / 1 200

Première édition séparée et premier tirage de l'illustration d'Albert Robida, comprenant 32 compositions lithographiées en bistre, dont un frontispice et 2 vignettes en couverture.

Cette curieuse nouvelle d'anticipation est une nouvelle version, largement remaniée par l'auteur, des cinquième et sixième chapitres de *La Vie électrique* (1890), tirée à 301 exemplaires hors commerce (suivant Vicaire).

Celui-ci le n°53, UN DES 100 EXEMPLAIRES DE TÊTE SUR JAPON, PORTE UNE AQUARELLE ORIGINALE SIGNÉE D'ALBERT ROBIDA sur le faux-titre.

De la bibliothèque Francis Kettaneh (ne figure pas au catalogue), avec ex-libris.

Vicaire, VI, 1152 – *Brun*, 171.



95



96

- 96 SALACROU (Armand). *Le Casseur d'assiettes*. Paris, Galerie Simon, 1924. In-4, box beige sur le premier plat orné d'une composition géométrique mosaïquée et en relief de même box, même décor au second plat en box brun foncé, dos lisse avec titre en long poussé à l'œser sur les deux box juxtaposés au centre du dos, doublure bords à bords et gardes de box brun foncé et beige, tranches dorées, couverture et dos, chemise et étui (P. L. Martin, 1970).

4 000 / 5 000

ÉDITION ORIGINALE du premier livre de l'auteur, illustrée en premier tirage de 5 lithographies de *Juan Gris*, dont une sur la couverture et 4 hors texte.

Tirage à 112 exemplaires, celui-ci un des 90 sur vergé d'Arches signés à l'encre bleue par l'auteur et l'artiste.

SUPERBE EXEMPLAIRE FINEMENT RELIÉ PAR PIERRE-LUCIEN MARTIN.

Hugues, 50 ans d'édition de D.-H. Kahnweiler, p. 17 – François Chapon, *Le Peintre et le Livre*, pp. 108-110.

Reproduction en couverture du catalogue

- 97 SALMON (André). *Le Manuscrit trouvé dans un chapeau*. Paris, Société littéraire de France, 1919. In-4, demi-maroquin brun, dos lisse, tête mouchetée, non rogné, couverture (*Reliure moderne*). 200 / 300

ÉDITION ORIGINALE, ILLUSTRÉE DE 38 COMPOSITIONS par *Pablo Picasso*.

Tirage à 750 exemplaires sur vélin Lafuma.

Petit manque au dos.



98

- 98 [SIMA (Joseph)]. *Le Livre de mariage. Dates et notes.* [Paris, 1922]. In-16 oblong, bradel demi-veau fauve, plats de parchemin teinté en or ou argent, doublures et gardes peintes, tête dorée, non rogné ([*Louise-Denise Germain*]).
800 / 1 000

Édition originale de cet ouvrage illustré de bois gravés de *Josef Sima*.

Rare exemplaire ne renfermant que le titre et les bois gravés, sans le texte.

CHARMANTE RELIURE DONT LES PLATS ONT ÉTÉ REHAUSSÉS D'OR ET D'ARGENT PAR LOUISE-DENISE GERMAIN ET LES DOUBLURES ET GARDES PEINTES PAR JOSEF SIMA.

Pour des exemplaires reliés de façon similaire consulter *F. Le Bars (dir.), Louise-Denise Germain. Reliures, Paris, BnF, 2017, n^{os} 51-53.*

- 99 VALÉRY (Paul). *La Jeune Parque.* Paris, *Émile-Paul frères*, 1925. In-4, maroquin sable, titre de maroquin brun mosaïqué au premier plat, jeux de filets dorés et au palladium ondulés parcourant les plats et le dos, dos lisse, tranches dorées sur témoins, jeux de filets dorés et au palladium ondulés intérieurs, doublures et gardes de moire sable, doubles gardes, couverture et dos, chemise à bandes et rabats et étui (*A. et J. Langrand - 1929*).

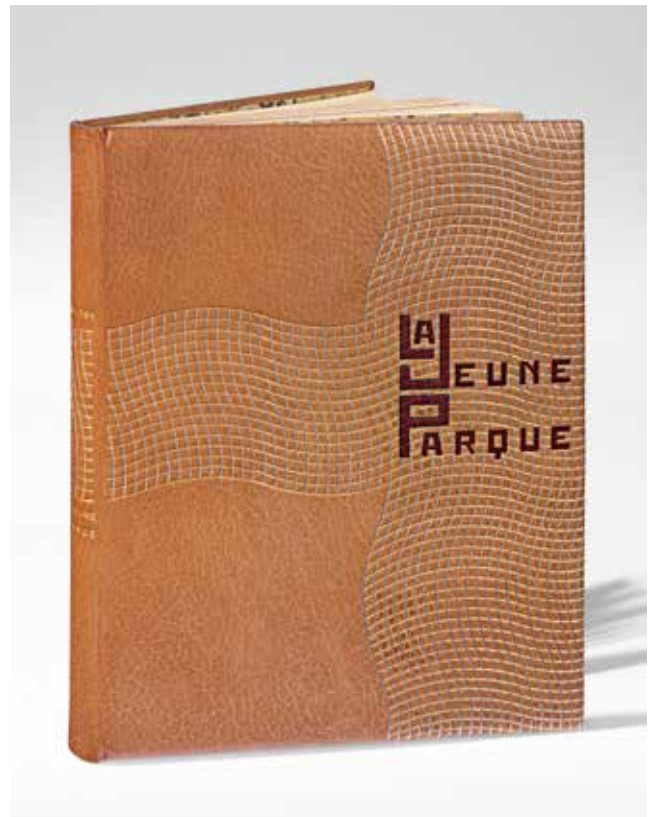
2 000 / 3 000

Édition illustrée de 15 dessins de *Jean-Gabriel Daragnès* gravés sur cuivre.

Tirage à 225 exemplaires, celui-ci UN DES 25 DE TÊTE SUR VIEUX JAPON, ENRICHÉ D'UNE SUITE DES ILLUSTRATIONS AU TRAIT SUR VIEUX JAPON, ET DE DEUX SUITES DES ILLUSTRATIONS SUR VIEUX JAPON ET SUR ARCHES.

MAGNIFIQUE RELIURE ART DÉCO SUPERBEMENT EXÉCUTÉE PAR LES SŒURS ANDRÉE ET JEANNE LANGRAND.

Après avoir suivi les cours de l'UCAD de 1909 à 1913, Jeanne Langrand y devint professeur en 1919, tandis que sa sœur Andrée était directrice de l'institution, et resta en poste jusqu'en 1934. Elle monta ensuite un atelier, où elle produisait des reliures d'une réalisation sobre et intelligente, inspirées de celles de Pierre Legrain. « Fascinée par Legrain, elle élabore, soit seule, soit de concert avec sa sœur, soit même avec Geneviève de Léotard, des reliures d'une très grande sobriété en même temps que d'une force indéniable » (Yves Peyré). Elle participa à de nombreuses expositions entre 1920 et 1939. En janvier 1927, un article de la revue *Art et décoration* rendait hommage au travail de Jeanne Langrand, « dont l'art simple et respectueux de la peau sait s'agrémenter d'un décor sobre et significatif, plus ornemental que symbolique ».



99

- 100 VEBER (Pierre). *La joviale Comédie*. Paris, H. Simonis Empis, 1896. Grand in-8, maroquin brun, grand décor mosaïqué de maroquin vert, rouge, citron, lavallière, gris, noir et crème figurant un chat hurlant et un bouffon sur le premier plat et une figure rousse à grelots au second plat, deux figures mosaïquées au dos, tranches dorées, bordure intérieure mosaïquée de maroquin noir et citron formant une guirlande de grelots, couverture et dos, étui (Ch. Meunier, 1900).

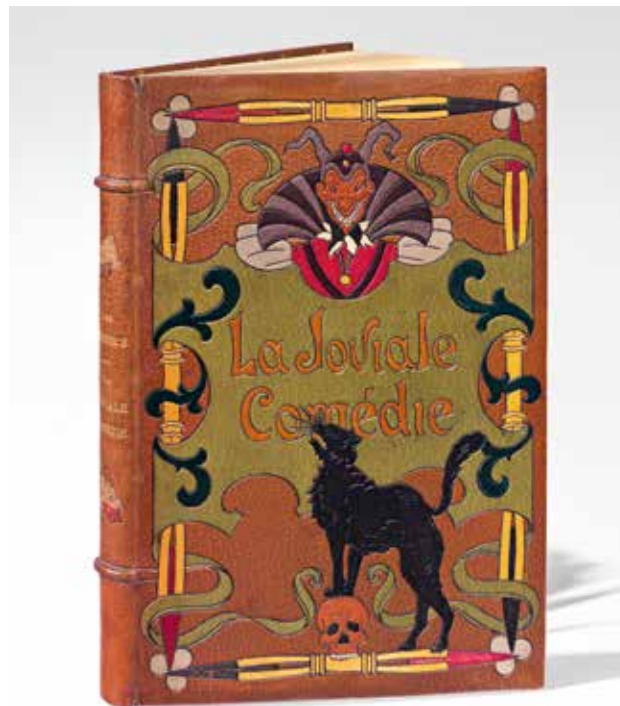
3 000 / 4 000

ÉDITION ORIGINALE illustrée en noir dans le texte à chaque page par *Jean Veber*, sur des textes de son frère, le journaliste et auteur dramatique Pierre Veber. Caricaturiste et peintre, Jean Veber a collaboré au *Rire* et à *l'Assiette au Beurre*.

UN DES 20 EXEMPLAIRES DE TÊTE SUR JAPON, celui-ci le n°11.

ON A JOINT UN BILLET AUTOGRAPHE SIGNÉ DE L'AUTEUR À L'ÉDITEUR.

ADMIRABLE RELIURE MOSAÏQUÉE DE CHARLES MEUNIER.



100

- 101 [VEBER (Pierre)]. *Les Veber's Les Veber's Les Veber's*. Paris, Émile Testard, 1895. Grand in-8, maroquin émeraude, grand décor mosaïqué de maroquin grenat, lavallière, crème, sable, brun foncé et noir sur le premier plat figurant un singe portant un encrier dans lequel trempe une plume transperçant le titre, figure masculine mosaïquée au centre du second plat, dos orné d'une petite figure mosaïquée, tranches dorées, bordure intérieure ornée d'une guirlande dorée et de figures mosaïquée aux angles, couverture et dos, étui (Ch. Meunier, [18]99). 2 000 / 3 000

ÉDITION ORIGINALE abondamment illustrée de caricatures de *Jean Veber* ornant chaque page.

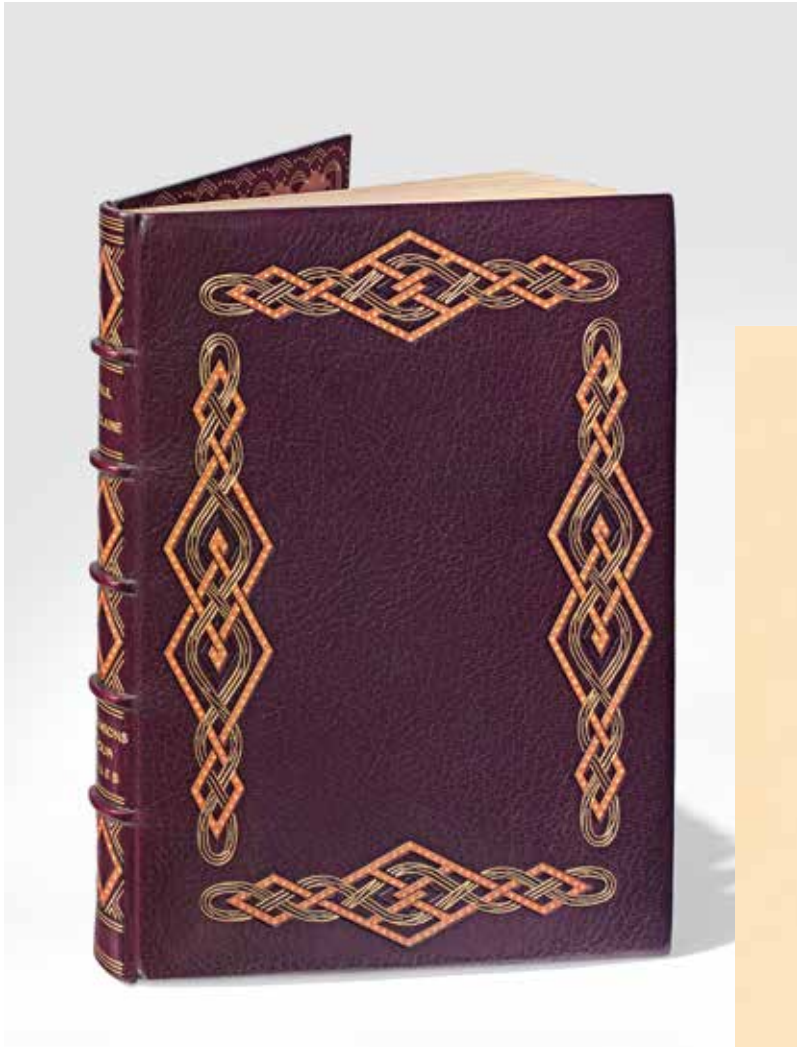
Tirage à 50 exemplaires sur beaux papiers, celui-ci UN DE 25 DE TÊTE SUR JAPON IMPÉRIAL, le n°5.

On a joint une lettre autographe signée de l'auteur

SUPERBE RELIURE MOSAÏQUÉE DE CHARLES MEUNIER.



101



102

- 102 VERLAINE (Paul). *Chansons pour elles*. Neuilly-sur-Seine, 1939. In-4, maroquin havane, listels de maroquin brun couverts de pointillés dorés entrelaçant des boucles dorées encadrant les plats, dos orné, doublure de veau lie-de-vin ornée de losanges de maroquin saumon et des filets et pointillés dorés, doublure de moire rose, tranches dorées, couverture et dos, chemise et étui (Gruel). 8 000 / 10 000

PRÉCIEUX EXEMPLAIRE UNIQUE ENTIÈREMENT MANUSCRIT ET ORNÉ DE DESSINS ORIGINAUX PAR ALMÉRY LOBEL-RICHE.

L'ouvrage s'ouvre sur une couverture, un titre et un feuillet de présentation de l'ouvrage à l'encre brune et rouge. Le texte soigneusement calligraphié à l'encre brune s'étend sur 30 feuillets, avec les majuscules de chaque vers à l'encre rouge, verte, bleu foncé, bleu ciel, violette, ocre ou brune.

Le texte est orné de 39 DESSINS ORIGINAUX AU CRAYON NOIR ET À LA SANGUINE. Une suite de 39 croquis en noir et ou à la sanguine est de plus relié en fin d'ouvrage.

Deux dessins supplémentaires volants et une facture à en-tête de Léon Gruel pour un autre ouvrage complètent cet ensemble.

Les *Chansons pour elles* illustrées par Lobel-Riche paraîtront 6 ans plus tard, tirées à 260 exemplaires avec l'impression réalisée par l'artiste lui-même. 33 compositions seront alors retenues et tirées à la pointe-sèche.

- 103 WILLENICH (Rolande de). Cabine de luxe. Paris, Argo, s.d. [1929]. In-12, maroquin bleu, décor mosaïqué sur les plats représentant un paquebot voguant sur la mer, filets au palladium et points dorés, dos lisse, tête dorée, couverture et dos (*Esther Founès*). 400 / 500

ÉDITION ORIGINALE.

Un des 100 exemplaires sur vergé Lafuma (non numéroté).

ENVOI AUTOGRAPHE SIGNÉ de l'auteur à sa mère : « à Baby Mummie, qui est un peu l'auteur de ce livre puisqu'elle est l'auteur de l'auteur ! »

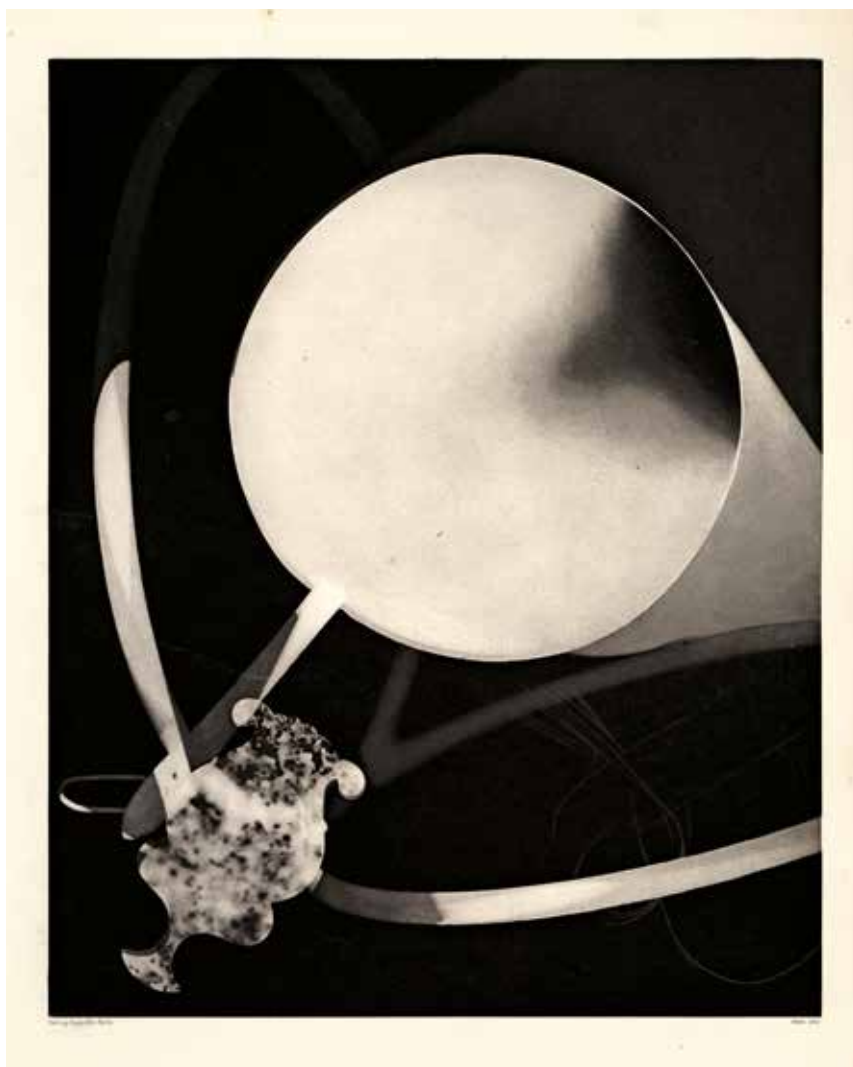
SÉDUISANTE RELIURE DE L'ÉPOQUE. L'activité de la relieuse parisienne Esther Founès s'étend des années 1920 à 1939.

Dos passé.





Photographies



104

- 104 COCTEAU (Jean). *L'Ange Heurtebise*. Paris, Stock, 1925. In-folio, en feuilles, couverture rempliée. 800 / 1 000

ÉDITION ORIGINALE illustrée d'une photographie de *Man Ray* reproduite en photogravure, en frontispice.

Tirage à 355 exemplaires, celui-ci un des 250 sur vélin d'Arches.

Mahé 1, 536.

- 105 KIMURA (Ihei). *Pari (Paris)*. Norasha, Tokyo, 1974. In-8, toile écrue, titre au dos, étui illustré de l'éditeur.

500 / 600

ÉDITION ORIGINALE DE CE RECUEIL DE PHOTOGRAPHIES EN COULEURS.

Texte en japonais.

Complet du cahier de 20 pp.

Sans la jaquette de papier de riz.

- 106 KLEIN (William). *Tokyo. Paris*, Robert Delpire, 1964. In-4, bradel cartonnage illustré de l'éditeur. 600 / 800

ÉDITION ORIGINALE française illustrée de 157 photographies de *William Klein*, reproduites en héliogravure.

Premier plat légèrement passé.

- 107 MONORY (Jacques) et Franck VENAILLE. Deux. Paris, s.n., 1973. In-4, demi-toile bleue, plats illustrés, étui de l'éditeur. 400 / 500

ÉDITION ORIGINALE entièrement illustrée de prises de vue de Jacques Monory.

Tirage à 250 exemplaires, celui-ci un des 170 numérotés et signés par les auteurs, comportant 4 sérigraphies signées et numérotées par Jacques Monory.

Étui taché.

- 108 MORIYAMA (Daido) et Shuji TERAYAMA. Ah Kohya. Tokyo, Parco, 2005. 2 volumes in-8, un volume en maroquin janséniste bleu et un volume en maroquin janséniste rouge, emboîtement en acier gravé, carton d'origine (Reliure de l'éditeur). 2 000 / 3 000

ÉDITION ORIGINALE ILLUSTRÉE de cette œuvre publiée dans le magazine *Gendai no me* en 1965.

UN DES CINQUANTE EXEMPLAIRES DE LUXE ORNÉ D'UN TIRAGE ORIGINAL SIGNÉ (120 X 164 mm)

- 109 NEWTON (Helmut). Sumo. Monte Carlo, Taschen, 1999. In-plano, couverture en toile de l'éditeur, support télescopique en acier conçu par Philippe Starck. 2 000 / 3 000

Édition illustrée de plus de 400 photographies de mode, de publicité et de portraits de célébrités par Helmut Newton.

Tirage à 10 000 exemplaires signés, vendus uniquement par souscription, celui-ci le n°4436.

Avec ses 35 kg et 70 cm de haut, CET OUVRAGE COLOSSAL RETRACE LE TRAVAIL DU PHOTOGRAPHE, célèbre pour ses sulfureux clichés de mannequins nues.

Manque la jaquette, couverture tachée et accidentée.



108

Reproduction page 24



110

- 110 PAGÈS (François). Georges et Claude Pompidou à Orvilliers. 40 x 40 cm. 1 500 / 2 000
 Tirage photographique postérieur en couleurs sur papier baryté. Cadre bois noir et passe-partout tournant.
 François Pagès (1929-1985), reporter à Paris-Match, avait couvert notamment le conflit en Algérie à la fin des années 1950, avant de devenir le photographe officiel du Président.
- 111 SHINOYAMA (Kishin). Paris. *Tokyo, Schinchosha, 1977*. Grand in-4, bradel simili-cuir brun, étui de l'éditeur. 400 / 500
 ÉDITION ORIGINALE, signée par Shinoyama en kanji, renfermant 133 photographies en couleurs imprimées à pleine page.
 Avec une carte dépliant de localisation des photographies.
 Dos fendu et recollé.
- 112 SUGIMOTO (Hiroshi). *Time exposed. Kyoto, Kyoto Shoin Co. Ltd., 1991*. In-folio, en feuilles, emboîtement d'aluminium brossé, étui cartonné. 10 000 / 12 000
 ÉDITION ORIGINALE CONTENANT 51 LITHOGRAPHIES OFFSET, dont 50 paysages marins et une vue des locaux d'IBM à Tokyo, tirées d'après les photographies en noir et blanc d'*Hiroshi Sugimoto*. Chacune porte un titre, une date et un numéro.
 Tirage à 500 exemplaires.
 Le photographe japonais utilise des temps d'exposition très longs et un appareil grand format. Il s'est illustré par un travail de séries ayant chacune un thème différent mais partageant toute une logique semblable et une portée philosophique. La série *Time exposed* est une SUPERBE INTERPRÉTATION AUTOUR DU TEMPS ET DE LA BEAUTÉ DE LA NATURE.



112



GUS BOFA
29

Estampes et dessins originaux



113

- 113 ADAMI (Valerio). Lithographie originale en couleurs signée représentant une scène de nuit : un homme nu regardant un paysage marin au lointain. 400 x 650 mm., sous marie-louise, verre et cadre. 200 / 300
Justifiée H.C. et signée par l'artiste.
- 114 BALTHUS. Jeune fille nue. 1952. 290 x 200 mm, marie-louise, cadre. 300 / 400
Lithographie en noir pour illustrer le poème *Langue* de Pierre-Jean Jouve.
- 115 BELLMER (Hans). Ensemble 2 eaux-fortes en couleurs, signées et numérotées. 200 / 300
L'Escalade des fillettes. 76 x 56 cm, n°XIII/XXX.
Fillettes dans les cordes. 76 x 56,5 cm, n°V/XXX.
- 116 BENN. Ensemble deux lithographies sur bifeuillet en couleurs signées : une épreuve d'artiste et une justifiée H.C., s'ouvrant sur les vœux manuscrits de l'artiste pour 1970. Environ 125 x 175 mm. 100 / 120
- 117 BOFA (Gus). Dessin original signé. [19]29. 27,5 x 21,5 cm. 1 000 / 1 200
Dessin original à l'encre signé et daté, sur papier vélin.
Dessin pour *Les Fables* de La Fontaine parues en deux volumes in-4 chez Jean Terquem entre 1928 et 1930 et tirées à 100 exemplaires sur vélin du Marais. Gus Bofa a illustré ces *Fables* de 238 eaux-fortes et 244 bois.

- 118 BUFFET (Bernard) Jeux de dames. 1970. Planche : 62 x 50,5 cm ; feuille : 74,5 x 54,5 cm. 500 / 600
Lithographie en couleurs.
Épreuve d'artiste signée au crayon en bas à droite et portant un envoi autographe signé à Fernand Chenot.
Lithographie faisant partie de l'album *Jeux de Dames* illustré de 10 lithographies de l'artiste et tiré à 250 exemplaires (André Sauret, les Éditions du Livre, Monte-Carlo, 1970).
Sorlier, n° 220.
- 119 BUFFET (Bernard) Jeux de dames. 1970. Planche : 62 x 50,5 cm ; feuille : 74,5 x 54,5 cm. 500 / 600
Lithographie en couleurs.
Épreuve d'artiste signée au crayon en bas à droite et portant un envoi autographe signé à Hélène Schwarzenberg.
Lithographie faisant partie de l'album *Jeux de Dames* illustré de 10 lithographies de l'artiste et tiré à 250 exemplaires (André Sauret, les Éditions du Livre, Monte-Carlo, 1970).
Sorlier, n° 220.
- 120 [CHAGALL (Marc)]. Soirée offerte au Théâtre Louis XV par le général de Gaulle président de la République française en l'honneur de Leurs Majestés le roi et la reine de Suède le jeudi 30 mai 1963. [Paris, Imprimerie nationale], 1963. Plaquette in-folio de [4] ff., en feuilles, couverture illustrée remplée. 800 / 1 000



Programme d'une soirée au Château de Versailles en l'honneur du Roi et de la Reine de Suède reçus par le Général de Gaulle.

Tirage à 529 exemplaires sur vélin d'Arches.

On joint cinq autres programmes de soirées présidentielles offertes au château de Versailles par le Général de Gaulle puis Georges Pompidou. 1961-1972. Couvertures illustrées par Jean Carzou, Roger Chapelain-Midy, Jean-Denis Malclès, d'après Achille Devéria et Henri Grévedon, et d'après Chagall.

Manquent deux cordons de soie et l'encart consacré à l'histoire du théâtre Louis XV.

Cramer, n°54.



121

- 121 DELAUNAY (Sonia). *Idole*. 1970. 95 x 70 cm le papier et 78 x 56 cm l'image 1 500 / 2 000
 Une lithographie signée en bas à droite au crayon par *Sonia Delaunay* et numérotée HC XV/XXV.
- 122 ERNST (Max). *Sphinx*. 1939. (250 x 195 mm). Sous double paroi de verre, cadre. 200 / 300
 Lithographie tirée en rouge.
- 123 [ESTAMPES]. Ensemble de 25 gravures éditées par *L'Estampe*, signées par les artistes et justifiées 46/100. [années 1960]. 300 / 400
 Eaux-fortes et lithographies en noir et en couleurs, par *Janine Acremant, Maurice Brianchon, Guy Charon, Maurice Chot-Plassot, Pierre-Eugène Clairin, Gérard Cochet, Gérard Diaz, Madeleine Flaschner, Othon Friesz (cachet), Luc Gerbier, Celso Lagar, René Levrel (2), Robert Lotiron, A. Marre, Michel Mathonnat, Francis Mockel, Mourlot (justifiée 40/100), André Planson, Jean-Pierre Pophillat, Jacqueline Renaudin B., Roland Oudot, M. A. Portal, Simone Vrain*, et un autre artiste (gravure titrée *Don Juan*).
 Quelques petites déchirures marginales.
- 124 FOLON (Jean-Michel). Ensemble 2 lithographies numérotées et signées par l'artiste. 300 / 400
Je vous écris de Californie. 1986. 79 x 89,5 cm. Justifiée 22/33.
Je vous écris des montagnes rocheuses (fond rose). 79 x 89,5 cm. Justifiée 140/200.

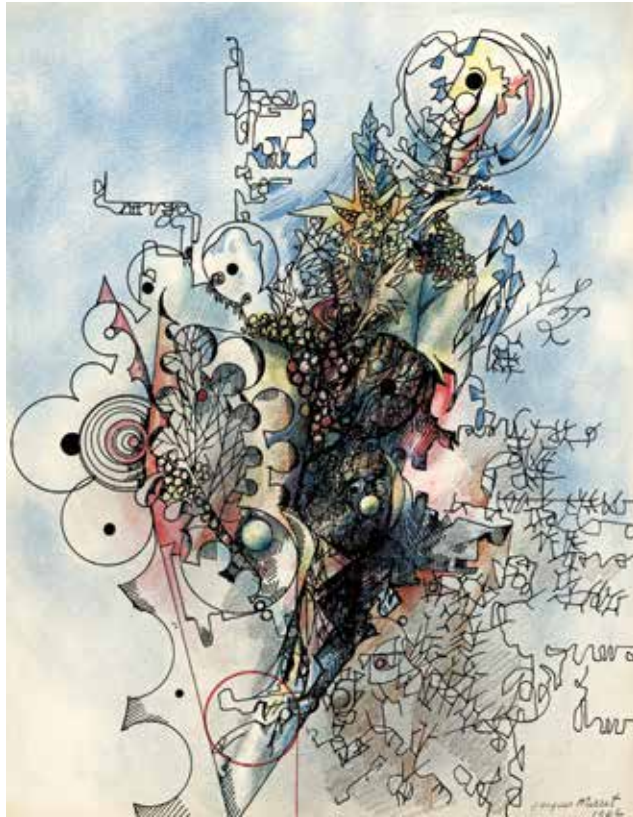


125



128

- 125 FOUJITA (Léonard). Chat. 1927. 225 x 165 mm, à toutes marges. 800 / 1 000
 GRAVURE SUR BOIS EN BISTRE SUR JAPON PORTANT LA DOUBLE SIGNATURE DE L'ARTISTE.
 Le tirage commun en noir fut tirée à 160 épreuves pour l'*Imagier de la Gravure sur Bois Originale* (8^e année).
 Timbre sec de la Société de la Gravure sur bois originale (Lugt 1140a).
 On joint un bifeuillet à en-tête de la *Société de la Gravure sur bois originale*.
- 126 HARFAUX (Artür). Dessin surréaliste original à l'encre brune, signé *ah*, représentant une femme criant. 270 x 210 mm. Entre deux plaques de verre, cadre. 500 / 600
- 127 HASEGAWA (Shoichi). Ensemble 2 gravures. 200 / 300
Jardin d'artiste. 57 x 76 cm. – *En Juillet*. 65,5 x 50 cm. Toutes deux tirées à 130 exemplaires sur vélin, justifiées et signées par l'artiste.
- 128 IRIBE (Paul). Ensemble de dix dessins originaux de meubles. Sur carton whatman contrecollé, 270 x 380 cm. 2 000 / 3 000
 Dessins à l'encre ou au crayon, dont six mis en couleurs, représentant divers meubles : fauteuils, cheminée, miroir, canapé, encrier et commode.
 Sept d'entre eux sont signés et portent au dos l'étiquette du papetier anglais George Rowney & co.
 SUPERBE ENSEMBLE BIEN CONSERVÉ.
- 129 LUCE (Maximilien). *La Drague* (port de Rotterdam). [vers 1895]. 300 x 370 mm. 150 / 200
 Pointe-sèche signée sur vergé d'Arches.



130

130 MARET (Jacques). Jardins préfabriqués. 1962. 310 x 240 mm.

800 / 1 000

Suite de 10 dessins originaux au pastel, crayons de couleurs et stylo bille, parfois rehaussés d'encre noire.

131 MAUFRA (Maxime). Le Chemin au bord de la mer. 1893. 290 x 198 mm. Cadre.

600 / 800

Épreuve sur vélin glacé chamois signée et numérotée au crayon.

Tirage à 100 épreuves pour *L'Estampe originale* (Lugt 819).

Morane, n°9.



131



132

- 132 MAUFRA (Maxime). Notre-Dame de la Clarté. 1894. 487 x 377 mm. 600 / 800
 Lithographie en couleurs.
 Bon à tirer avec indications manuscrite de tirage au crayon dans la marge.
 Le tirage de cette lithographie fut de 100 exemplaires.
Morane, n°19.
- 133 MIRÓ (Joan) Ensemble 5 lithographies. 1972-1975. 32 x 25 cm à 34 x 52 cm. 400 / 500
 Ensemble 5 lithographies imprimées chez Mourlot : une pour la couverture du premier volume de *Miró. lithographe*, paru chez A. C. Mazo et C^{ie} en 1972 (deux exemplaires) ; deux pour le deuxième volume paru chez Maeght en 1975 et une reproduisant une affiche d'exposition à la galerie Maeght en 1948.
 Traces de papier adhésif en marge, pli sur une des lithographies.
Cramer, 160 et 198.
- 134 MOREAU DE LÉON (Catherine). Ensemble trois gravures originales, dont une sous cadre. 100 / 120
Sous la Pluie. Tirage à 20 exemplaires. Cadre. – *L'Atelier*. Tirage à 18 exemplaires. – *La Gare de Nulle Part*. Tirage à 15 exemplaires.
- 135 MOREAU (Luc-Albert). Ensemble de 12 dessins originaux divers. 100 / 120
 12 dessins originaux au crayon sur calque ayant servi à l'illustration de divers ouvrages. Ces dessins sont répartis en 4 pochettes :
 – *Feux de la Saint Jean*. Ouvrage de Roger Allard paru chez Bloch, 1920 : 1 dessin (22 x 19 cm).
 – *L'Âme du cirque*. Ouvrage de Louise Hervieu paru à la Librairie de France, 1924 : un dessin (28 x 20 cm).
 – Albums : 9 dessins, certains légendés, l'un portant un texte calligraphié à l'encre (divers formats de 14 x 10 à 35 x 20 cm) et 6 reproductions (8 x 12 cm).
 – Un dessin portant la légende «Port Cros. Collection Dr Bernard Villaret» (20 x 27 cm).



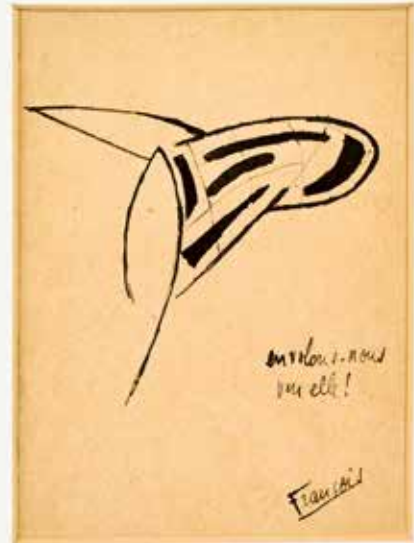
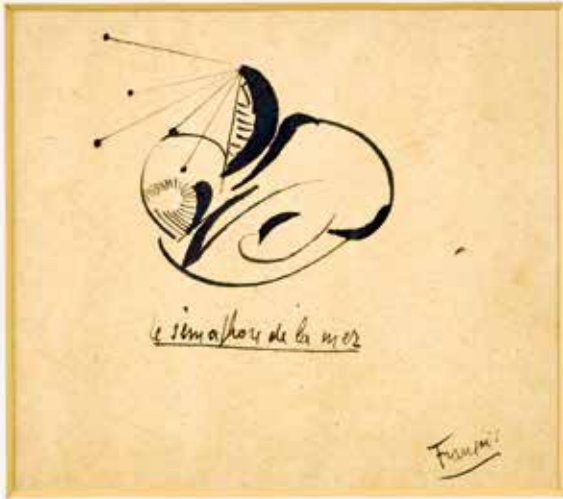
138

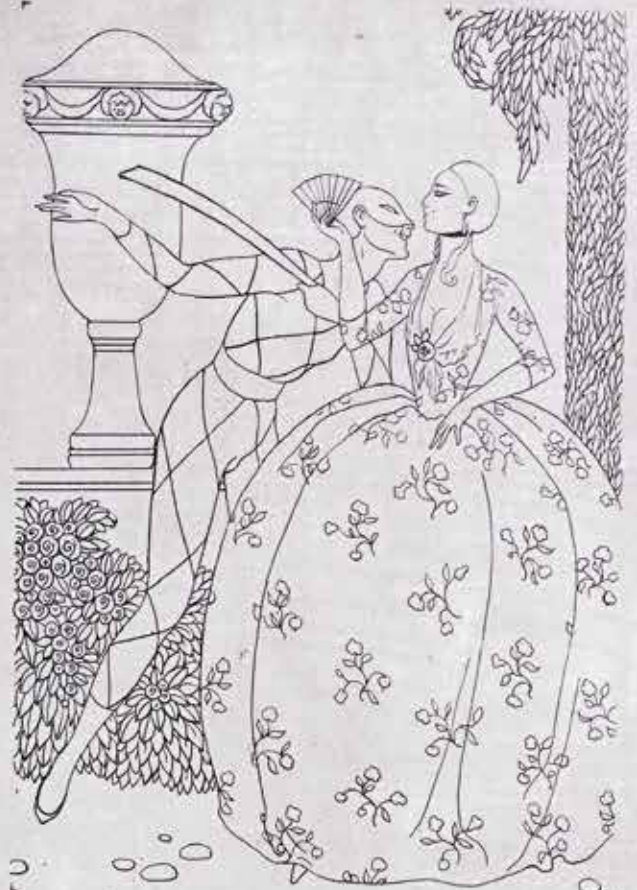
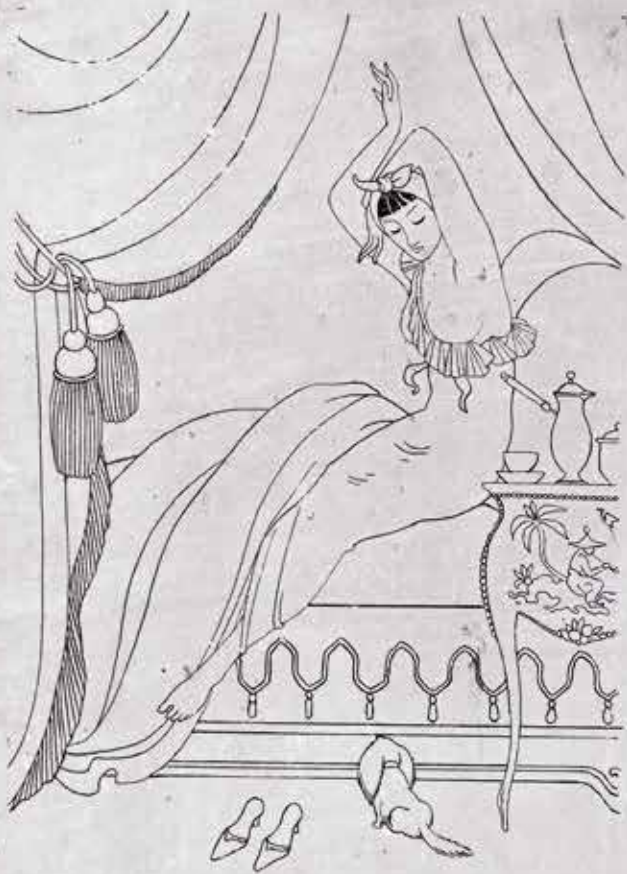
- 136 PICART LE DOUX (Jean) Ensemble deux gouaches originales pour des maquettes dont une signée. 300 / 400
 - une gouache originale pour la couverture (ici en version rouge et jaune) de l'ouvrage qui lui fut consacré paru aux éditions Cercle d'Art en 1964.
 - une gouache originale signée pour son affiche fêtant le centenaire de la Commune de Paris (on joint un exemplaire de l'affiche signé).
- 137 PISSARRO (Camille) Faneuses. [vers 1900]. Marges : 310 x 235 mm. 200 / 300
 Gravures sur papier vergé, numérotée 22/100 et portant le cachet de l'atelier Camille Pissarro (Lugt 2031a), apposé sur des épreuves tirées du vivant de l'artiste et trouvées dans son atelier après sa mort.
- 138 SZAFRAN (Sam). Dessin à l'encre noire et brune représentant une vue de la façade d'un immeuble en brique. 550 x 410 mm. Cadre. 5 000 / 6 000
 Signé *Sam* et daté 56.



141

- 139 TÀPIES (Antoni). *Sous zéro*. 1979. 535 x 705 mm. 300 / 400
Lithographie sur papier d'Arches signée en bas à droite, non justifiée.
- 140 TITUS-CARMEL (Gérard) Ensemble de 12 lithographies dont certaines rehaussées à la plume. 210 x 270 mm. 500 / 600
Sujets en noir et brun, titrés *Imprecation*, datées 5-1-64.
- 141 ÛR. *En attendant les transformations*. 7 décembre 2010-12 décembre 2010. In-8 oblong, cartonnage, dos lisse basane kaki. 800 / 1 000
Étonnant album de DESSINS ORIGINAUX À L'ENCRE DE CHINE, RÉALISÉS SUR 100 DOUBLES PAGES PAR L'ARTISTE ÛR et recouvrant un cahier de comptes datant des années 1949 à 1957.
L'artiste semble avoir utilisé des taches d'encre aléatoires à partir desquelles il a ensuite dessiné des compositions au trait plus fin et plus figuratif.
Le cahier de comptes est composé de feuillets bleutés et quadrillés, il a été rogné dans sa partie basse.
- 142 [VAILLAND (Roger) dit François]. Quatre dessins originaux à l'encre destinés à l'illustration de la revue *Le Grand Jeu*, intitulés *Lapin métaphysicien*, *La Baleine*, *Le Sémaphore et la mer* et *Envolons-nous vers elle*, chacun signé François. [vers 1928]. 90 x 110 mm, 100 x 110 mm, 110 x 80 mm, 100 x 110 mm, sous un même encadrement. 1 500 / 2 000
- 143 WEISBUCH (Claude). *Le Violoniste*. 76 x 56 cm. 150 / 200
Lithographie de Claude Weisbuch numérotée 178/250 et signée par l'artiste.

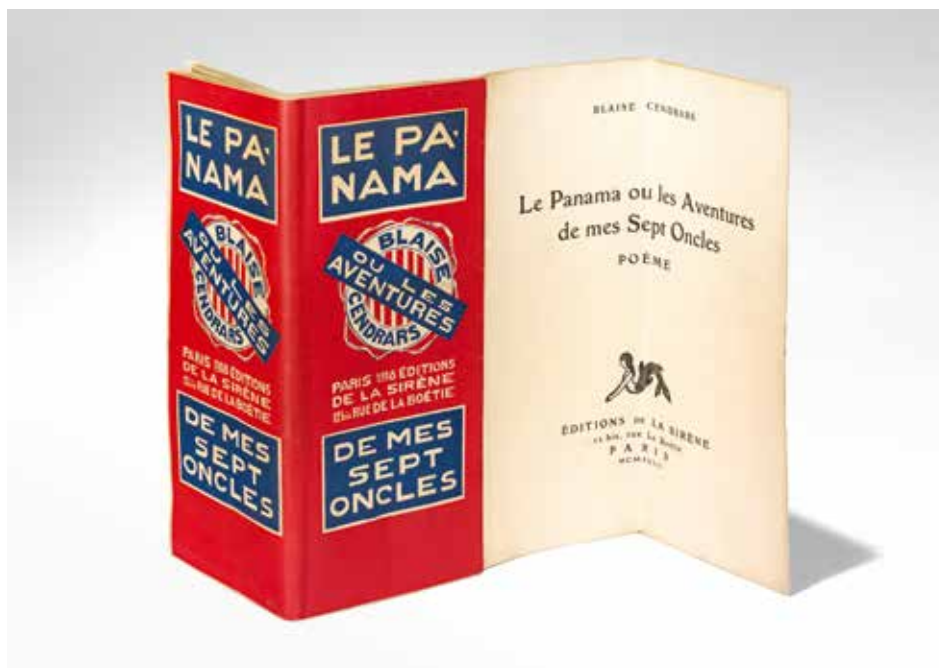




Livres d'illustrateurs

- 144 ALBUM (L'). Les Maîtres de la caricature. *Paris, Tallandier, 1902*. In-4, demi-maroquin brun avec coins sertis d'un double filet doré, tête dorée, non rogné, quelques couvertures de livraison (*Reliure de l'époque*). 500 / 600
Collection complète des 18 livraisons publiées en 1901 et 1902 réunies par l'éditeur.
Chacune est consacrée à un artiste : Guillaume, Bac, Huard, Gerbault, Caran d'Ache, Léandre, Job, Rabier, Faivre, Robida, Steinlen, Paul, Grün, Balluriau, Willette, Metivet, Forain.
Légers frottements au second plat.
- 145 ARSAN (Emmanuelle). Valadié. S.l., *Éditions Vision nouvelle, 1989*. In-8, toile noire, jaquette illustrée, emboîtage in-4 de toile rouge de l'éditeur. 100 / 120
Intéressant ouvrage sur *Jean-Baptiste Valadié* et son œuvre.
Exemplaire enrichi d'une lithographie originale signée (*Séduction*), tirée à 320 exemplaires sur Arches.
- 146 AUDIBERTI (Jacques). Le Sabbat ressuscité. *Paris, Société des Amis des Livres, 1957*. In-folio, en feuilles, couverture illustrée, chemise et étui de l'éditeur. 400 / 500
Édition illustrée de 35 eaux-fortes en noir par *Leonor Fini*, dont la couverture et la page de titre.
Tirage à 90 exemplaires pour les Sociétaires, celui-ci n° 27.
ENRICHIS DE DEUX ÉPREUVES DU MENUS, ILLUSTRÉES DE 2 EAUX-FORTES DIFFÉRENTES, SIGNÉES AU CRAYON PAR L'ARTISTE.
- 147 BARBIER (George). Sept matrices originales gravées sur plaques de zinc. 2 plaques de zinc de 50 x 40 cm. 3 000 / 4 000
Ces plaques provenant du fonds de l'éditeur Corrad, ont servi à l'illustration par *George Barbier* de la troisième publication de la série *Modes et manières d'aujourd'hui*, en 1914.
Les matrices, non rayées, ont permis de reproduire 7 des 12 compositions de Barbier : *La Belle Matineuse*, *Arlequin*, *Shéhérazade*, *L'Arc rouge*, *La Vasque* (en 2 matrices), *L'Oiseau volage* et *La Danse*.
Tirage à 300 exemplaires, tous sur japon. Les planches étaient accompagnées d'un texte d'Henri de Régnier.
RARE TÉMOIGNAGE D'UNE REVUE EMBLÉMATIQUE DES ANNÉES FOLLES.
- 148 BAUDELAIRE (Charles). La Fanfarlo. *Nice, La Diane française, 1969*. In-folio, en feuilles, couverture rempliée, emboîtage éditeur toile grise. 400 / 500
Édition illustrée de 12 lithographies originales en couleurs signées par *Leonor Fini*.
Tirage à 165 exemplaires numérotés et signés par l'artiste, celui-ci un des 10 exemplaires d'artiste destinés à l'artiste et aux collaborateurs de l'ouvrage.
- 149 BAUDELAIRE (Charles). Les Fleurs du mal. *Paris, Le Cercle du Livre Précieux, 1964*. In-folio, en feuilles, ouverture blanche rempliée et imprimée, chemise et étui de l'éditeur. 200 / 300
Édition illustrée de 24 lithographies originales en couleurs, hors-texte, libres et à pleine page de *Leonor Fini*.
Tirage à 500 exemplaires.
De la bibliothèque David Graham, avec ex-libris.
- 150 BÉDOUIN (Jean-Louis). L'Arbre descend du singe. S.l., *Collection du B.L.S., 1975*. Grand in-folio, en feuilles, couverture mauve, chemise et étui de l'éditeur. 300 / 400
Édition illustrée de 12 lithographies originales en couleurs signées, chacune contenant un poème autographié par Jean-Louis Bédouin et illustré de compositions en couleurs par *Guy Hallart*.
Tirage à 112 exemplaires sur vélin d'Arches, celui-ci un des 12 de tête accompagnés d'une planche originale aux crayons de couleurs.
Envoi autographe signé de l'auteur et l'artiste.

- 151 BEN IBRAHIM (Sliman). *El Fiafi oua El Kifar ou Le Désert*. Paris, Piazza, [1911]. In-8, broché, couverture illustrée, non rogné, étui de l'éditeur. 200 / 300
Édition illustrée de 50 compositions en couleurs dont 25 à pleine page par Étienne Dinet.
Tirage à 450 exemplaires, celui-ci sur vélin à la cuve.
Fond et partie supérieure de l'étui détachés.
- 152 BUTOR (Michel). *Tableaux vivants*. Rome, La Virgola, 1980. In-folio, en feuilles, emboîtement d'éditeur. 150 / 200
ÉDITION ORIGINALE, illustrée d'une empreinte de cuivre gravé et de sept sérigraphies en couleurs de Jacques Hérold.
Tirage à 65 exemplaires signés par l'auteur et l'artiste, celui-ci un des 23 sur papier E. M. Pescia réservés aux collaborateurs.
- 153 CAILLOIS (Roger). *Fenosa*. Paris, Mourlot, 1972. In-4 oblong, en feuilles, couverture, emboîtement de l'éditeur. 150 / 200
Édition illustrée de 20 lithographies originales d'Apel les Fenosa.
Tirage à 140 exemplaires sur Arches signés par l'auteur et l'artiste.
- 154 [CARZOU (Jean)]. Ensemble deux ouvrages illustrés par Jean Carzou. 200 / 300
MAUROIS (André). *France*. Paris, Foret, 1959. In-folio, en feuilles, couverture, chemise et étui de l'éditeur. Édition illustrée de 10 lithographies en couleurs. Tirage à 237 exemplaires, celui-ci un des 50 sur Rives avec une suite en couleurs sur Auvergne. Étui passé.
VERNE (Jules). *De la terre à la lune*. S.l, Pierre de Tartas, 1969. In-4, en feuilles, couverture illustrée à l'eau-forte en couleurs, emboîtement toilé bleu canard de l'éditeur. Rare spécimen de l'ouvrage, avec la couverture, le titre illustré, quelques pages de texte illustrées, et deux hors-texte dont un à double page marqué *Épreuve d'état non corrigé par l'artiste*. La couverture et les deux planches sont marquées en tant que spécimen.
- 155 CENDRARS (Blaise). *Le Panama ou les Aventures de mes sept oncles*. Poème. Paris, La Sirène, 1918. In-8, couverture illustrée, broché et plié en deux dans le sens de la longueur. 800 / 1 000



ÉDITION ORIGINALE de ce poème en prose, ornée de 25 tracés de chemins de fer américains en noir, dans le texte.

L'ouvrage est plié en deux prenant ainsi la forme d'un guide de voyage, accentuée par une couverture rouge et bleue ornée d'une bouée de secours, ainsi que par la typographie du titre et du nom de l'auteur.

Tirage à 580 exemplaires, celui-ci UN DES 26 DE CHAPELLE HORS COMMERCE, SIGNÉ À LA JUSTIFICATION PAR L'AUTEUR.

Dos légèrement décollé.

Fouché, p. 262.

- 156 CHAISSAC (Gaston). La Leçon de gravure. *Baslieux, chez Jean Vodaine, 1976*. In-8, broché, couverture illustrée d'une linogravure en rouge. 200 / 300
Édition posthume de 12 linogravures originales en noir par *Gaston Chaissac*, certaines signées dans la planche. IL S'AGIT DES SEULES GRAVURES JAMAIS RÉALISÉES PAR L'ARTISTE.
Tirage à 100 exemplaires numérotés, plus quelques exemplaires hors commerce, sur Balkis de Lana, signés par l'éditeur.
- 157 CHEVRILLON (André). Un Crépuscule d'Islam. *Paris, chez l'Artiste, 1930*. In-4, en feuilles, couverture, chemise et étui de l'éditeur. 500 / 600
Édition illustrée de 36 eaux-fortes originales, dont 16 hors-texte, par *Alméry Lobel-Riche*.
Tirage à 325 exemplaires, celui-ci un des 150 sur vélin d'Arches, contenant deux états, dont un avec toutes les remarques.
On joint : MARGERIT (Robert). *Lobel Riche*. Paris, Le Livre de Plantin, 1946. In-4, en feuilles, couverture, étui. Édition illustrée d'un frontispice et de 89 planches hors texte. Tirage à 515 exemplaires, celui-ci le n°1 signé par l'artiste, contenant une suite. Exemplaire enrichi d'un envoi autographe signé, d'une épreuve sur peau de vélin et d'une épreuve rehaussée à la sanguine sur papier vélin.
- 158 CLAUDEL (Paul). Le Soulier de satin. *Paris, Les éditions Coulouma, 1951*. In-4, en feuilles, couverture, chemise et étui de l'éditeur. 200 / 300
Édition ornée de 58 compositions sur bois par *Yves Brayer*.
Tirage à 210 exemplaires, celui-ci sur Rives, un des quelques exemplaires d'artiste enrichi d'une suite et d'une décomposition des bois d'un hors-texte.
- 159 COCTEAU (Jean). Maison de santé. *Paris, Briant-Robert, 1926*. In-4, broché, couverture originale imprimée en rouge et noir. 300 / 400
Édition illustrée de 32 compositions reproduisant 31 dessins et l'introduction autographe de *Jean Cocteau*.
Tirage à 500 exemplaires numérotés, celui-ci un des 180 sur papier Arches, signé à l'encre noire.
Accidents au dos.
- 160 COCTEAU (Jean). 25 dessins d'un dormeur. *Lausanne, H.-L. Mermod, [1929]*. In-4, broché, couverture grise rempliée, étiquette de titre sur le premier plat. 300 / 400
ÉDITION ORIGINALE illustrée de 25 portraits hors-texte de Jean Desbordes par *Jean Cocteau*, précédée d'une préface de ce dernier.
Tirage à 213 exemplaires numérotés, celui-ci sur vélin pur fil.
- 161 COCTEAU (Jean). Le Livre blanc. *Paris, Le Signe, 1930*. In-4 broché, couverture, chemise et étui de l'éditeur. 600 / 800
Édition illustrée de 18 compositions de *Jean Cocteau*, dont 1 à pleine page et 17 hors texte, coloriées à la main par Armington, auxquelles s'ajoute un fac-similé d'autographe.
Tirage à 450 exemplaires, celui-ci est l'un des 380 sur vélin d'Arches.
Étui sali et présentant quelques défauts, intérieur à l'état de neuf.
- 162 COCTEAU (Jean). Orphée. *Paris, Rombaldi, 1944*, In-4, en feuilles, chemise et étui illustré de l'éditeur. 500 / 600
Édition illustrée de 41 lithographies originales de *Jean Cocteau*, dont une à double page, une pour la couverture et une (répétée) pour l'étui.
Tirage à 165 exemplaires, celui-ci un des 120 exemplaires sur vélin d'Arches.
- 163 COCTEAU (Jean). Le Chiffre sept. *Paris, Seghers, 1952*. Grand in-8, broché, couverture illustrée. 400 / 500
ÉDITION ORIGINALE illustrée d'une lithographie originale de *Jean Cocteau*, en couverture.
Un des 50 exemplaires de tête sur vélin d'Arches, à grandes marges, numéroté en chiffres romains, celui-ci signé et daté par l'auteur.
TRÈS BEL EXEMPLAIRE.
- 164 COCTEAU (Jean). La Chapelle Saint-Pierre de Villefranche-sur-Mer. *Paris, Fernand Mourlot, 1958*. In-folio, en feuilles, couverture blanche illustrée, emboîtage. 200 / 300
Édition originale ornée de 10 lithographies en couleurs de *Jean Cocteau*, dont 5 à double page et 5 à pleine page.
Tirage à 175 exemplaires, celui-ci un des 125 sur vélin d'Arches, signé sur la page de faux-titre par Cocteau.
Envoi en rouge de Jean Cocteau sur la première garde s'étant reporté sur les feuillets suivants.



165

- 165 COCTEAU (Jean). 25 lithographies originales présentées par Fernand Mourlot. *Paris, Mazo, 1975*. In-plano, en feuilles, emboîtement de toile illustrée de l'éditeur. 1 500 / 2 000

Recueil de 25 lithographies originales de *Jean Cocteau* exécutées de 1956 à 1958, justifiées et monogrammées par Fernand Mourlot.

Tirage à 185 exemplaires sur vélin d'Arches.

- 166 COCTEAU (Jean). A Portfolio of fashion & theater designs. *Londres, The Chelsea Press, 1989*. Petit in-4, en feuilles, sous portefeuille bleu à rubans. 150 / 200

Édition contenant la reproduction de 28 dessins de *Jean Cocteau* pour Chanel.

Tirage limité à 335 exemplaires. Chanel a notamment collaboré avec Jean Cocteau sur ses pièces *Antigone*, *Orphée*, *La Machine Infernale* et *Cedipe Roi*.

- 167 COCTEAU (Jean). [SHAKESPEARE (William)]. Roméo et Juliette. *Paris, Au sans pareil, 1926*. In-4, broché, chemise de l'éditeur. 300 / 400

Édition illustrée de 21 bois, dont 12 en couleurs de costumes sur fond noir par *Jean Hugo*. À l'exception de la figure sur le titre, toutes les compositions ont été coloriées à la main sous la surveillance de l'artiste. Prétexte à mise en scène par Jean Cocteau.

Tirage à 432 exemplaires, celui-ci sur vélin d'Arches, un des 12 exemplaires de collaborateurs, signé par l'éditeur.

- 168 COLETTE. *L'Enfant et les sortilèges*. Paris, Éditions d'Aude, 1949. In-folio, en feuilles, chemise et étui de l'éditeur. 200 / 300
Édition illustrée de 11 lithographies originales de Michel Terrasse.
Tirage à 220 exemplaires.
Ce poème a été mis en musique par Ravel sous le même titre.
Étui fendu.
- 169 [COMMÈRE (Jean)]. Ensemble 6 ouvrages illustrés par Jean Commère. 6 volumes in-4, en feuilles, couverture, emboîtement de l'éditeur. 500 / 600
VIRGILE. *Les Géorgiques*. Paris, Tartas, 1959. 28 lithographies originales. Tirage à 200 exemplaires signés par l'artiste et l'éditeur, celui-ci sur Arches.
VIRGILE. *Les Bucoliques*. Paris, Tartas, 1962. Tirage à 213 ex. signés par l'artiste et l'éditeur, celui-ci sur Rives. Il semble manquer quelques feuillets de texte.
CLAMART (J.-A.). *Chasse*. Paris, Tartas, 1964. 17 compositions. Tirage à 290 ex. signés par l'auteur et l'artiste, celui-ci sur Lana. Légères rousseurs en début d'ouvrage.
LA VARENDE (Jean). *Vénerie*. Paris-Bièvres, Tartas, 1966. 15 lithographies originales en couleurs. Tirage à 301 ex. signés par l'artiste et l'éditeur, celui-ci sur Lana, enrichi d'une suite de trois planches.
COLETTE. *Pour un Herbier*. Paris, Tartas, 1972. 21 lithographies originales. Tirage à 299 exemplaires, signés de l'artiste et de l'éditeur, celui-ci sur Arches.
GENEVOIX (Maurice). *Raboliot*. Paris, Léger, 1974. 20 eaux-fortes. Tirage à 300 ex. signés par l'auteur, l'illustrateur et l'éditeur, celui-ci sur Arches.
- 170 DANTE. *L'Enfer*. Paris, Jean Porson, 1950. 2 volumes in-4, en feuilles, couverture, chemise et étui de l'éditeur. 300 / 400
Édition illustrée de 108 eaux-fortes originales par Édouard Goerg.
Un des 127 exemplaires sur vélin blanc, celui-ci le n°122, contenant le prospectus.
- 171 DERAÏN (André). *Amis & Amille*. [Paris], Nouveau Cercle parisien du livre, 1957. In-4, en feuilles, couverture, chemise et étui d'éditeur. 150 / 200
Mystère du XIV^e siècle traduit par Élémer Bourges illustré de 22 lithographies en couleurs d'après les gouaches originales d'André Derain, dont une sur double page et 3 à pleine page.
Tirage à 180 exemplaires sur vélin de Rives.
On joint : André BERRY. *Chantefable de Murielle et d'Alain*. Paris, Henri Lefèvre, 1948. In-4. Illustration Tavy Notton.
– Gustave FLAUBERT. *La Légende de St Julien l'hospitalier*. Paris, aux dépens d'un amateur éclairé, 1934. In-folio. Illustré par Hunter. Avec une suite.
- 172 [DERRIÈRE LE MIROIR]. Ensemble 29 numéros : 300 / 400
13, 34 (2 ex.), 53-54, 55-56, 74-75-76 (2 ex.), 82-83-84, 96-97, 105-106 (2 ex.), 114, 116, 129, 130 (2 ex.), 142, 176, 178, 189, 196, 206, 213 (2 ex.), 227, 230, 239, 240, 251, illustrés de lithographies originales de Adami, Bazaine, Bury, Fielder, Garache, Le Yaouanc, Monory, Richier, Steinberg, Tal Coat, Titus-Carmel, Ubac ou van Velde.
Petites déchirures aux couvertures.
- 173 [DERRIÈRE LE MIROIR]. Ensemble trois numéros. 300 / 400
La Fondation Marguerite et Aimé Maeght. n°148. Texte de Henri Maldiney. Illustré de 6 lithographies de Giacometti, Miró, Braque, Chagall, Ubac et Tal Coat.
Le Yaouanc. n°189. In-folio, en feuilles, chemise et étui de l'éditeur. 6 lithographies originales. Un des 150 exemplaires de tête sur vélin de Lana signé par l'artiste.
Hommage à Aimé et Marguerite Maeght. n°250. Illustré de 24 lithographies ou sérigraphies originales en noir et en couleurs de Chagall, Chillida, Miró, Tàpies, Alechinsky, Ubac, et bien d'autres.
- 174 DOTREMONT (Christian). *Ancienne éternité*. Paris, Adrien Maeght, 1962. In-8, en feuilles, couverture ornée d'un burin, chemise à rabats et étui de l'éditeur en simili-cuir. 200 / 300
ÉDITION ORIGINALE illustrée de 5 gravures au burin de Raoul Ubac, dont une vignette de titre et 4 hors texte.
Tirage à 187 exemplaires, celui-ci un des 150 sur vélin d'Arches signés par l'auteur et l'artiste.



177



178

- 175 ERNI (Hans). *Erni : Elemente zur einer Künftigen Malerei*. Zürich, Meyer & Thiesseing, 1948. In-4, cartonnage éditeur, jaquette. 300 / 400

Monographie en allemand illustrée de 88 reproductions à pleine page, dont 13 en couleurs.

Enrichi d'un DESSIN ORIGINAL SIGNÉ PAR HANS ERNI À L'ENCRE ROUGE (23 x 27 cm).

- 176 [EROTICA]. Ensemble trois ouvrages. 200 / 300

Arthur RIMBAUD. *Les Stupra. Sonnets*. Grenoble, aux dépens d'un groupe de bibliophiles, 1943. Petit in-4, en feuilles, chemise et étui. 5 pointes sèches de Tavy Notton. *Dutel*, n°2462. – Alfred JARRY. *Le Surmâle*. Paris, Chavane & C^{ie}, 1948. In-4, en feuilles, chemise et étui. 19 pointes sèches originales de Roger de Valerio. Tirage à 260 exemplaires sur vélin de Rives. – Fabien FABIANO. *Mes Modèles à travers le monde*. Paris, Chez l'auteur, 1951. Petit in-4, en feuilles, chemise et étui. 26 compositions de Jules Coup de Fréjac, dit Fabien Fabiano. Édition originale. Un des 150 exemplaires sur vélin de Rives, comportant UN DESSIN ORIGINAL SIGNÉ.

- 177 [ESTAMPE MODERNE (L')]. [Recueil des 100 lithographies inédites publiées dans la revue *l'Estampe moderne*.] [Paris, Imprimerie Champenois, 1897-1899]. In-folio, demi-marroquin rouge avec coins, dos orné, tranches mouchetées (*Reliure du début du XX^e siècle*). 5 000 / 6 000

L'Estampe moderne fut fondée par l'éditeur Henri Piazza et le critique d'art Charles Masson, futur directeur du musée de Luxembourg. Il parut 24 numéros de mai 1897 à avril 1899, chacun illustré de 4 estampes inédites sous serpentes légendées, par les plus grands artistes de l'époque tels *Alphons Mucha*, *Edward Burne-Jones*, *Théophile-Alexandre Steinlen*, *Henri Bellery-Desfontaines*, *Henri Martin* ou encore *Pierre Puvis de Chavannes*. Il fut de plus publié 4 lithographies supplémentaires qui étaient offertes en prime pour chaque abonnement annuel.

BEL ALBUM RENFERMANT LA TOTALITÉ DES 100 LITHOGRAPHIES PUBLIÉES PAR LA REVUE *L'ESTAMPE MODERNE*.

- 178 FÉNÉON (Félix). Nouvelles en trois lignes. *Paris, Sauret, 1975*. In-plano, en feuilles, couverture, emboîtement de l'éditeur dans son carton d'origine. 800 / 1 000
Édition illustrée de 10 lithographies originales en couleurs de *Roland Topor*, toutes justifiées et signées par l'artiste.
Tirage à 130 exemplaires sur vélin d'Arches signés par l'artiste, celui-ci un des 35 hors commerce.
- 179 FINI (Leonor). Variations. *Paris, Galerie Bosquet, 1987*. In-4 oblong, en feuilles, chemise et emboîtement de toile lie de vin. 400 / 500
Suite composée d'un frontispice et de 12 cuivres gravés en collaboration avec *Cécile Deux*, d'après les dessins originaux de *Leonor Fini*. Ces gravures sont justifiées et signées par *Leonor Fini*.
Tirage à 205 exemplaires sur vélin d'Arches signés à la justification par l'artiste, celui-ci le n°25.
- 180 FINI (Leonor). Regards. *Paris, Galerie Bosquet, 1989*. In-plano, en feuilles, couverture imprimée, chemise et emboîtement de l'éditeur. 400 / 500
Édition comprenant 10 gravures à la pointe sèche et burin, tirées en sanguine, en collaboration avec *Cécile Deux*, d'après les dessins de *Leonor Fini*, toutes justifiées et signées par cette dernière. Texte de Juan Bautista Piñero.
Un des 170 exemplaires sur vélin d'Arches, signés par l'artiste, celui-ci le n°145.
- 181 FINI (Leonor). Le Temps de la mue. *Paris, Galerie Bosquet, 1975*. In-4 oblong, en feuilles, couverture, chemise et étui de l'éditeur. 800 / 1 000
ÉDITION ORIGINALE illustrée de 20 gravures au burin par *Cécile Deux*, d'après les dessins originaux de *Leonor Fini*, toutes signées par l'artiste et numérotées.
Tirage à 230 exemplaires sur vélin d'Arches, celui-ci le n°123.
Reproduction page 2
- 182 FINI (Leonor). Les Passagers. *Paris, Éditions Dionne, 1992*. Grand in-folio, cartonnage recouvert de tissu décoré de l'éditeur. 150 / 200
Édition illustrée de 30 reproductions à pleine page par *Leonor Fini* en offset.
Tirage à 325 exemplaires sur papier à la forme du Moulin Larroque et Pombie, numérotés et signés par l'artiste.
- 183 FINI (Leonor). Entre le Oui et le non. *Paris, Galerie Dionne, 1994*. In-folio, en feuilles, couverture imprimée et illustrée d'une gravure, emboîtement cartonné gris de l'éditeur. 400 / 500
Édition illustrée de 12 gravures et de 2 vignettes sur cuivre, toutes justifiées et signées par *Leonor Fini*.
Tirage à 176 exemplaires sur vélin d'Arches signés à la justification par l'artiste, celui-ci le n°12.
- 184 [FINI (Leonor)]. LE FANU (Joseph-Sheridan). Carmilla. *New York, Alsparck ; Ariane Lancell, 1983*. In-plano, en feuilles, emboîtement de l'éditeur. 600 / 800
Édition illustrée de 15 lithographies et 8 sérigraphies originales en couleurs de *Leonor Fini*.
Les vingt-trois compositions portent la signature autographe au crayon de l'artiste.
Tirage à 297 exemplaires sur papier vélin d'Arches signés par l'artiste.
- 185 FRANCS BIBLIOPHILES. Ensemble 5 ouvrages réalisés par Les Francs Bibliophiles. 400 / 500
VERCORS. *La Marche à l'étoile*. 1946. Illustré par Louis-Joseph Soulas. – Francis CARCO. *Romance de Paris*. 1949. Illustré par Pierre-Eugène Clairin. – Luc DIETRICH. *Le Bonheur des tristes*. 1950. Illustré par Auguste Gaudin. – Raymond QUENEAU. *Petite cosmogonie portative*. 1954. Illustré par André Marchand. – Guillaume APOLLINAIRE. *L'Hérésiarque*. 1959. Illustré par Jacques Ramondot.
- 186 GENET (Jean). Querelle de Brest. *S.l.n.d. [Paris, Paul Morihien, 1947]*. In-4, broché, chemise d'éditeur à lacets. 500 / 600
ÉDITION ORIGINALE, hors commerce, illustrée de 29 compositions libres de *Jean Cocteau*.
Tirage à 525 exemplaires, celui-ci un des 460 sur vélin à la forme, le n°9.
Réparations visibles sur l'étui.
- 187 GENET (Jean). La Galère. *Paris, Jacques Loyau, 1947*. In-4, broché, chemise et étui. 400 / 500
ÉDITION ORIGINALE, IMPRIMÉE AUX FRAIS DE L'AUTEUR, ornée de six eaux-fortes originales de *Leonor Fini*.
Tirage à 88 exemplaires, celui-ci sur vélin de Rives, numéroté XXV.



189

- 188 GUIBBERT (Jean Paul). *Jardins. Montpellier, Léo éditeur, 1965*. In-8, en feuilles, couverture, chemise à rabats moderne. 600 / 800

Édition illustrée de 4 eaux-fortes de *Leonor Fini*.

Tirage à 60 exemplaires signé par l'auteur et l'artiste à la justification, celui-ci un des 15 sur Angoumois avec une suite justifiée et signée sur Rives, enrichi du cuivre d'une eau-forte.

Dos de la chemise passé, sans étui.

- 189 GUIBBERT (Jean-Paul). *Images de la mort douce. S.l., Aux dépens d'un amateur, 1974*. In-4, en feuilles, couverture, emboîtement de l'éditeur. 800 / 1 000

Édition illustrée de 18 gravures sur cuivre de *Leonor Fini*, toutes signées par l'artiste.

Tirage à 244 exemplaires signés à la justification par l'artiste et l'éditeur, celui-ci un des 20 sur vélin de Rives contenant une suite des gravures signées sur japon nacré.

Petites fentes aux mors de l'emboîtement.

- 190 HELLENS (Franz). *Miroirs conjugués. Lyon, Les écrivains réunis, Armand Henneuse, 1950*. In-12, broché. 300 / 400

Édition originale illustrée d'une lithographie de *Paul Delvaux*.

Tirage à 730 exemplaires, celui-ci un des 15 de tête sur chiffon d'Auvergne, le n°1.

- 191 [ILLUSTRÉS]. Ensemble 13 volumes sous emboîtement de l'éditeur sauf mention contraire. 1 500 / 2 000

Textes de Paul Valéry, Roland Dorgelès, Geneviève Laporte, Robert Humblot, Jehan Rictus, Héron de Villefosse, Maurice Scève, George Auriol et Jacques Dyssord, Henri Pichette, illustrés par Ferdinand Springer, André Dunoyer de Segonzac, Jean Cocteau, Jacques Hallez, Jacques Villon, Édouard Pignon, Robert Humblot, Jean Lurçat, Jansem ou encore Steinlen, tirés à 535 exemplaires ou moins.

Liste détaillée sur demande et sur alde.fr.

- 192 [ILLUSTRÉS]. Ensemble de quatre ouvrages. 200 / 300
- HUGNET (Georges). *Enfances*. Cahiers d'Art, 1933. In-8, en feuilles. E.O. illustrée de 3 eaux-fortes de Joan Miró. Tirage à 100 exemplaires signés par l'auteur et l'artiste, celui-ci non justifié sur vélin d'Arches. Quelques rousseurs. Sans couverture ni étui.
- RABELAIS (François). *Gargantua et Pantagruel*. 1957. 2 volumes in-8, broché. Illustrations de Dubout.
- RIMBAUD (Arthur). *Vingt-huit poèmes. Une saison en enfer*. 1964. In-4, en feuilles, chemise et étui de l'éditeur. Gravures sur cuivre de Mariette Lydis. Tirage à 286 exemplaires, celui-ci un des exemplaires d'artiste destinés à Mariette Lydis.
- RACINE. *Phèdre*. 1973. In-4, en feuilles, couverture chemise et étui de l'éditeur. Illustrations de Raymond Carrance. Tirage à 275 exemplaires, celui-ci sur Arches.
- 193 JACOB (Max). Dames des Décans. *Paris-Bièvres, Pierre de Tartas*, 1970. In-folio, en feuilles, couverture illustrée, emboîtage de l'éditeur. 300 / 400
- Édition illustrée de 12 bois tirés en ocre jaune, 12 dessins en lettrine et de 12 lithographies originales en couleurs sur doubles-pages de Hans Erni.
- Tirage à 324 exemplaires signés par l'artiste et l'éditeur, celui-ci sur vélin d'Arches.
- 194 JOUHANDEAU (Marcel). Petit Bestiaire. *Paris, NRF, 1944*. In-8, en feuilles, couverture, chemise et étui de l'éditeur. 300 / 400
- Édition illustrée de dix-huit eaux-fortes en couleurs par Marie Laurencin.
- Tirage à 358 exemplaires sur vélin d'Arches.
- 195 KOLÁŘ (Jiří). Lithographien. *Osnabrück, Pravis, 1989*. In-folio, cartonnage éditeur de toile grise, étui illustré. 300 / 400
- Monographie illustrée. Texte de Bohumil Hrabal.
- Tirage à 120 exemplaires numérotés.
- ENRICHI D'UN COLLAGE ORIGINAL SIGNÉ AU CRAYON PAR L'ARTISTE.
- 196 KRAFFT (Jean-Charles). Plans, coupes, élévations des plus belles Maisons et des Hôtels construits à Paris et dans les environs. 1771-1802. *Paris, Gaston Hue, 1909*. In-folio, en feuilles, portefeuilles. 200 / 300
- Édition illustrée de 120 planches en fac-similé dessinées par Jean-Charles Krafft et gravées au trait par Nicolas Ransonnette.
- 197 L'HÉRITIÈRE DE VILLANDON (Marie-Jeanne). L'Adroite princesse ou les Aventures de Finette. *Paris, M-P. Trémois, 1928*. In-folio, en feuilles, non rogné, couverture rose imprimée, chemise et étui rose semé d'étoiles dorées de l'éditeur. 500 / 600
- Édition illustrée de 5 lithographies en couleurs d'après les dessins de Marie Laurencin, tirées par Mourlot frères.
- Tirage à 480 exemplaires, celui-ci un des 450 sur vélin avec les gravures tirées à part sur chine monté.
- Dos de l'étui détaché.
- 198 LANOUX (Armand). Femmes. *Nice, la Diane Française, 1972*. Grand in-4 en feuilles, emboîtage de toile bleue de l'éditeur. 200 / 300
- Édition ornée de lithographies originales en couleurs signées de Camille Hilaire.
- Tirage à 215 exemplaires signés à la justification par l'artiste, celui-ci un des 183 sur vélin d'Arches.
- 199 LEMONNIER (Camille). Les Maris de M^{lle} Nounouche. Histoire de chats. *Paris, H. Floury, 1906*. Petit in-4, broché. 500 / 600
- Édition illustrée de 65 compositions en couleurs d'Auguste Vimar.
- UN DES 32 EXEMPLAIRES DE TÊTE SUR JAPON IMPÉRIAL AVEC UNE DOUBLE SUITE EN NOIR SUR CHINE ET DEUX AQUARELLES ORIGINALES SIGNÉES, l'une reprise p.39, l'autre p.43.

- 200 LOOTEN (Emmanuel) et Franco ASSETTO. Thor. *Turin, Edizioni d'Arte Dell'International Center of Aesthetic Research, 1966*. In-4, 3 bi-feuillettes et 5 panneaux de bois, chemise et étui de l'éditeur. 300 / 400
 Livre-objet comprenant 2 bi-feuillettes de présentation et 5 panneaux de bois, imprimés chacun d'un poème et comportant une miniature de Franco Assetto, en relief et en couleurs.
 Tirage à 21 exemplaires, celui-ci le n°XII, signé par l'auteur et l'artiste.
 On joint une lettre autographe signée de Franco Assetto à Emmanuel Looten.
- 201 LOOTEN (Emmanuel). Ensemble neuf ouvrages. 300 / 400
L'Opéra fabuleux. 1946. In-8, demi-basane. Dessins de René de Graeve. I/XII ex. de tête sur madagascar. Épidermures. – *Chaos*. 1947. In-12, broché. E.O. Manque. – *Lieu-Chef de ma révolte*. s.d. In-12, broché. – *Kermesse pourpre*. 1954. In-12 oblong, demi-chagrin à bandes. Illustrations de Michel Tapié. Deux exemplaires en un volume, l'un H.C. sur madagascar et l'autre I/X de tête sur madagascar, le n°1. – *Moi de l'agonie*. 1959. In-12 étroit, toile. E.O. illustrée par Isao Domoto. Tirage à 100 ex. sur Auvergne. – *Antéité anti pan*. 1961. In-12 oblong, demi-basane. E.O. tirée à 400 ex. Ex. nominatif pour Madame E. Looten. – *Flandre*. 1960. In-12, demi-chagrin à bandes. E.O. ill. d'une couverture par Jean Fautrier. Tirage sur Johannot. 1/3 ex. nominatif, celui-ci pour l'auteur, avec E.A.S. de l'auteur. – *Vingt ans en poésies*. 1962. In-8, demi-chagrin. Plus trois autres opuscules reliés à la suite. – *Typhon*. 1970. In-folio étroit. E.O. ill. par H. Zenderoudi. Introduction de Michel Tapié. Tirage à 180 ex. signé par l'auteur, l'artiste et Tapié.
 On joint quelques volumes divers autour de l'auteur.
- 202 LOOTEN (Emmanuel). Chaos. *Abbeville, Paillart, 1947*. In-8, demi-basane maroquinée noire, tête dorée, non rogné, couverture illustrée par René De Graeve et dos (*Reliure de l'époque*). 150 / 200
 ÉDITION ORIGINALE.
 Exemplaire sur vélin Bellegarde, le n°1.
 Dos passé et épidermé.
 On joint une dizaine de projets originaux au crayon et à l'aquarelle par René De Graeve pour les couvertures de *Chaos* et *L'Opéra fabuleux*.
- 203 LOOTEN (Emmanuel). Ensemble de 10 zincs originaux de Michel Tapié pour l'illustration de *Kermesse pourpre* (Facchetti, 1954). De 320 x 260 mm à 150 x 90 mm. 200 / 300
 Collection de 8 figures abstraites et 2 lettrines. Certains bois semblent d'un plus grand format que ceux imprimés pour l'édition.
- 204 LOOTEN (Emmanuel). Kermesse pourpre. *Paris, Facchetti, 1954*. In-8 oblong, en feuilles, non coupé. 200 / 300
 Édition illustrée de compositions de Michel Tapié.
 Tirage à 145 exemplaires, celui-ci sur madagascar, justifié à la main hors commerce.
 Exemplaire de l'auteur, portant ses initiales EL sur la première garde.
 Rousseurs.
- 205 LOOTEN (Emmanuel). Ensemble d'archives. 400 / 500
 - Une photographie dédiée par Mistinguett, cartes de visite signée d'Arletty, André Malraux, Robert Sabatier.
 - différents exemplaires de *J'ai du mourir* de Gustave Arthur Dassonville, et de nombreux feuillets et lettres autographes.
 - nombreux poèmes tapuscrits de Gabriel Laniez
- 206 LOUÏS (Pierre). Aphrodite. Mœurs antiques. *Paris, A. Ferroud, 1909*. Grand in-8, broché. 80 / 100
 Édition illustrée de quarante-trois compositions en couleurs de Raphaël Collin gravées sur bois par Ernest Florian, dont cinq hors texte.
 Un des 355 exemplaires sur japon impérial, celui-ci enrichi d'un second état de toutes les gravures sur vélin fin.
 On joint deux ouvrages : LONGUS. *Daphnis et Chloé*. Paris, Tallandier, [1927]. In-8, broché. Illustrations de Raphaël Collin. – SAMAIN (Albert). *Le Chariot d'or*. Paris, Ferroud, 1909. In-8, demi-marquin grège avec coins, dos lisse orné d'un décor à froid, tête dorée (René Kieffer). Eaux-fortes de Charles Chessa.
- 207 LOUÏS (Pierre). Aphrodite. Mœurs antiques. *Paris, Éditions d'art de l'intermédiaire du bibliophile, 1929*. In-4, en feuilles, couverture, chemise et étui. 400 / 500
 Édition illustrée de 16 eaux-fortes originales en couleurs, gravées par Édouard Chimot.
 Tirage à 300 exemplaires, celui-ci sur vélin.
Carteret Illustrés IV, p.249.

- 208 LOUÏS (Pierre). *Byblis. Paris, A. Ferroud, 1901*. In-8, broché, couverture illustrée. 200 / 300
Édition illustrée de 45 compositions en couleurs par *Henri Caruchet*.
Un des 200 exemplaires sur vélin d'Arches.
- 209 MAC ORLAN (Pierre). *Filles et ports d'Europe. Paris, Au Moulin de Pen-Mur, 1946*. Grand in-8, en feuilles, couverture, chemise et étui de l'éditeur. 300 / 400
Édition illustrée de compositions en noir de *Gus Bofa*.
Tirage à 995 exemplaires, celui-ci hors commerce, enrichi d'un DESSIN ORIGINAL À LA MINE DE PLOMB.
On joint du même : *Père Barbançon*. Paris, Éditions Arc-en-Ciel, 1948. Grand in-8, en feuilles, chemise et étui de l'éditeur. Illustré par *Gus Bofa*. – *Les Démons gardiens*. Paris, Aux dépens des amis de l'artiste, 1937. In-4, en feuilles, chemise et étui de l'éditeur. Illustré par *Chas Laborde*.
- 210 MACHADO (Antonio). *Poesías. Collioure, Michel Laguens, 1979*. In-folio, en feuilles, couverture, emboîtement de l'éditeur. 100 / 120
Ce recueil, dont le texte est en espagnol, demeure le seul livre publié par le photographe *Michel Laguens*.
Tirage à 60 exemplaires, celui-ci un de 50 avec une terre originale signée par *Marcel Gili*. Tous les exemplaires sont signés par l'artiste, l'éditeur et le typographe.
Emboîtement légèrement fendu au dos.
- 211 MAETERLINCK (Maurice). *L'Intelligence des Fleurs S.l. [Paris], Michèle Trinckvel, 1988*. In-folio, en feuilles, couverture, emboîtement de toile rouge illustré. 200 / 300
Édition illustrée de 20 lithographies originales à pleine page et en couleurs par *Bernard Cathelin*.
Tirage à 325 exemplaires sur vélin d'Arches avec le frontispice et la justification signés par l'artiste, celui-ci un des 50 contenant une suite des lithographies.
Petits accrocs et salissures à l'emboîtement.
- 212 MAKHLOUF (Issa). *Égarements. Paris, André Biren, 1993*. In-4, en feuilles, couverture, étui de l'éditeur. 150 / 200
ÉDITION ORIGINALE DE LA TRADUCTION par *Jamel Eddine Bencheikh*, illustrée de 6 eaux-fortes originales en couleurs d'*Assadour*.
Tirage à 100 exemplaires signés par l'auteur et l'illustrateur.
- 213 MALLARMÉ (Stéphane) *L'Après-midi d'un faune. Paris, Société des amis des livres, 1948*. In-folio, en feuilles, couverture, chemise et étui de l'éditeur. 200 / 300
Édition illustrée de 22 eaux-fortes originales de *Pierre-Yves Trémois*, dont 2 à double page.
Tirage à 105 exemplaires sur vélin du Marais.
Enrichi de 2 menus de la Société des Amis des Livres, chacun illustré d'une eau-forte et d'une suite des gravures sur vélin.
- 214 MARQUET (Albert). *L'Académie des dames. New York, Sixty-ninth avenue, s.d. [1930]*. In-4, en feuilles, portefeuille cartonné avec liens de soie ivoire. 150 / 200
ÉDITION ORIGINALE ET PREMIER TIRAGE des 20 lithographies érotiques d'*Albert Marquet*.
Un des 300 exemplaires sur vélin d'Arches.
Le prospectus d'édition est joint.
Dutel, n°949.
- 215 MILLE NUITS ET UNE NUIT (Le Livre des). Traduction littérale et complète du texte arabe par le Dr J.-C. Mardrus. *Paris, H. Piazza, 1926*. 12 volumes in-4, brochés, étuis décorés de l'éditeur. 300 / 400
Superbe édition illustrée de 144 planches en couleurs de *Léon Carré* et de 85 compositions ornementales de *Mohammed Racim*.
Bel exemplaire numéroté sur vélin chiffon.
On joint : *KHAYYAM (Omar). Rubaiyat*. Paris, H. Piazza, s.d. [1910]. In-4, demi-marroquin havane avec coins, dos lisse orné, tête dorée, non rogné, couverture (*Durvand*). Édition traduite et illustrée par *Edmond Dulac*, comprenant douze compositions hors texte en couleurs. Dos légèrement éclairci, des feuillets jaunis.



220

- 216 [MIRÓ (Joan)]. Nicolas et Elena CALAS. Joan Miró. Lithographe IV. Paris, Maeght, 1981. Grand in-4, cartonnage et jaquette de l'éditeur. 300 / 400
Édition illustrée de 6 lithographies originales en couleurs par Joan Miró et de nombreuses reproductions.
Exemplaire du tirage ordinaire, en français.
Cramer, 249.
- 217 MOURLOT (Fernand). Chagall lithographe. Volume II. 1957-1962. Paris, André Sauret, 1963. In-4, cartonnage de l'éditeur. 600 / 800
Édition illustrée de compositions en noir et en couleurs de Marc Chagall.
- 218 MOURLOT (Fernand). Souvenirs et portraits d'artistes. Paris, Alain A. C. Mazo ; New York, Leon Amiel 1972. In-4, en feuilles, emboîtement de l'éditeur. 500 / 600
Édition préfacée par Jacques Prévert, ornée de 25 lithographies originales et reproductions en couleurs et en noir de Brianchon, Beaudin, Braque, Buffet, Chagall, Cocteau, Delvaux, Derain, Estève, Giacometti, Manessier, Matisse, Minaux, Sutherland, Terechkovich, Vasarely, ou encore Villon.
Envoi autographe signé de Fernand Mourlot.
Tirage à 800 exemplaires sur vélin d'Arches.
Manque la couverture.
- 219 NERUDA (Pablo). « La Nave », E altri testi. Lithographies de Piero Dorazio. Milan, M'Arte edizioni, 1973. In-4, en feuilles, couverture, chemise et étui de l'éditeur. 500 / 600
Édition illustrée de 3 lithographies en couleurs signées de Piero Dorazio.
Elle contient la reproduction des manuscrits de deux poésies de Rafael Alberti et Pablo Neruda, chacune signée par son auteur.
Tirage à 177 exemplaires sur papier à la main au filigrane di Brugherio.

- 220 NERVAL (Gérard de). Aurélia. Monaco, *Club International de Bibliophilie, Jaspard, Polus et C^{ie}*, 1960. In-4, en feuilles, couverture, emboîtement de l'éditeur. 1 500 / 2 000
Édition illustrée de 34 eaux-fortes en couleurs de *Leonor Fini*, dont une à pleine page sur la couverture.
Tirage à 300 exemplaires signés à la justification, celui-ci UN DES 20 DE TÊTE SUR AUVERGNE DU MOULIN RICHARD DE BAS COMPRENANT UNE SUITE DES EAUX-FORTES SUR AUVERGNE ET UNE AQUARELLE ORIGINALE DE LEONOR FINI.
- 221 NERVAL (Gérard de). Sylvie. Paris, *Plon*, 1933. Petit in-4, en feuilles, couverture, chemise et étui d'éditeur. 300 / 400
Édition illustrée d'aquarelles de *Pierre Brissaud* reproduites en couleurs, dont un frontispice, quinze vignettes, quinze lettrines et quatorze culs-de-lampe.
Un des 40 exemplaires de tête sur japon impérial.
Très bel exemplaire tel que paru.
- 222 NEZVAL (Vítězslav). Antilyrique. Paris, *G.L.M.*, 1936. In-4, en feuilles, couverture. 500 / 600
Édition originale de cette traduction de Benjamin Péret, illustrée d'un frontispice de *Toyen*.
Tirage à 70 exemplaires sur normandy vellum signés par l'éditeur.
Envoi autographe signé de *Toyen*.
- 223 OUDOT (Georges). Nus 69. Paris, *Éditions du Cercle européen de la gravure*, 1969. In-folio, en feuilles, couverture, chemise et étui de l'éditeur. 300 / 400
Album renfermant 14 gravures originales signées de *Georges Oudot*, présentées par Claude Roger-Marx.
Tirage à 180 exemplaires, celui-ci sur vélin d'Arches.
On joint une carte de vœux orné d'une gravure signée par d'artiste.
De petites taches à la couverture.
- 224 OVIDE. Les Métamorphoses. Paris-Bièvre, *Pierre de Tartas*, 1968. In-folio, en feuilles, couverture, emboîtement de l'éditeur. 300 / 400
Traduction par André Berry, suivie des commentaires de Jean Rostand, et illustrée de burins originaux par *Pierre-Yves Trémois*.
Tirage à 205 exemplaires signés par l'artiste et l'éditeur, celui-ci un des 50 sur vélin d'Arches comportant une suite des 3 planches doubles et une suite des 3 planches refusées, les deux sur vélin d'Arches.
- 225 PARMELIN (Hélène). Cinq peintres et le théâtre. Décors et Costumes de Léger, Coutaud, Gischia, Labisse, Pignon. Paris, *Éditions Cercle d'Art*, 1956. Petit in-4, cartonnage, couverture avec titre peint, chemise et étui de l'éditeur. 150 / 200
ÉDITION ORIGINALE, illustrée de nombreuses reproductions de dessins par *Fernand Léger, Lucien Coutaud, Léon Gischia, Félix Labisse* et *Pignon*.
Un des 150 exemplaires de luxe sur Arches, avec un portfolio de QUATRE LITHOGRAPHIES EN COULEURS, NUMÉROTÉES ET SIGNÉES par Coutaud, Gischia, Labisse et Pignon. Léger disparut quelques mois avant la publication de l'ouvrage, sans avoir réalisé la lithographie prévue.
- 226 PERRET (Jacques). Les Sept Pêchés capitaux. Nice, *La Diane française*, 1967. In-folio, en feuilles, couverture, emboîtement de toile rouge de l'éditeur. 300 / 400
Édition illustrée de 8 lithographies originales en couleurs signées par *Leonor Fini*.
Tirage à 209 exemplaires signés à la justification par l'artiste, celui-ci un des 149 sur vélin d'Arches.
Dos de l'étui passé.
- 227 PICHETTE (Henri). Dents de lait dents de loup. Paris, *Pierre de Tartas*, 1959. In-4, en feuilles, couverture illustrée, emboîtement de l'éditeur. 200 / 300
Édition originale illustrée de 13 eaux-fortes de *Jacques Villon*, gravées par lui et *Fiorini*.
Tirage à 211 exemplaires signés par l'artiste, l'auteur et l'éditeur, celui-ci un des 50 sur grand vélin de Rives comportant une suite des doubles planches en noir et en couleurs sur vélin d'Arches.

- 228 PIÑEIRO (Juan Bautista). Les Descriptions merveilleuses. S.l., *Art Agori*, 1973. In-4, en feuilles, couverture repliée, emboîtage cartonné de l'éditeur. 300 / 400
Édition illustrée de 10 eaux-fortes hors texte de *Leonor Fini*, toutes numérotées et signées par l'artiste.
Tirage à 255 exemplaires signés à la justification par l'artiste, celui-ci sur vélin de Rives.
- 229 PIÑEIRO (Juan). Les Élus de la nuit. S.l. [Paris], *Trinckvel*, s.d. [1986]. In-folio, en feuilles, couverture, chemise et étui de l'éditeur. 400 / 500
Édition illustrée de 11 gravures originales au burin et à la pointe sèche tirées par *Cécile Deux* d'après les dessins originaux de *Leonor Fini*, toutes signées par l'artiste.
Tirage à 230 exemplaires sur vélin d'Arches, celui-ci le n°32.
- 230 POLIZIANO (Angelo). Die Tragödie des Orpheus. *Munich, Éditions List Verlag*, 1982. In-folio, en feuilles, couverture illustrée, emboîtage toilé de l'éditeur. 400 / 500
Édition illustrée de 10 eaux-fortes en couleurs signées de *Leonor Fini* dont une sur la couverture.
Texte en italien avec traduction en allemand en regard.
Tirage à 250 exemplaires signés par l'auteur et l'artiste à la justification.
- 231 POUILLON (Fernand). Les Baux de Provence. *Paris, Fernand de Nobele*, 1960. In-folio, en feuilles, couverture, chemise et étui de l'éditeur. 100 / 120
Édition illustrée d'un frontispice et de 37 planches dont une vue générale des Baux en couleurs.
Tirage à 253 exemplaires.
- 232 RADIGUET (Raymond). Le Bal du comte d'Orgel. *Monaco, Editions du Rocher*, 1953. In-4, en feuilles, chemise et étui. 400 / 500
Édition illustrée de 34 gravures originales au burin de *Jean Cocteau*, dont un frontispice et 32 hors-texte. Édition originale de la préface de Cocteau.
Un des 240 exemplaires numérotés sur vélin pur fil.
- 233 RÉVERBÈRE (Les). Collection de 11 plaquettes et prospectus publiés par le groupe d'inspiration dadaïste *Les Réverbères* dirigé entre autres par Jean Marembert et Michel Tapié. 500 / 600
Elle comprend : *Anthologie Poèmes Dessins. Catalogue de la 1ère exposition. 25 juin au 10 juillet. Paris, Éditions des Réverbères, 1938.* – *Hommage à Guillaume Apollinaire. Les Réverbères. – Programme. Les Classiques des Réverbères. – Jean Jausion. Polyphène ou l'escadron bleu. Poème. 10 dessins de Michel Tapié. – Programme. Les Réverbères. Juillet 1941.* – et 6 plaquettes.
Illustrations de Michel Tapié, Jean Marembert, Pierre Vérité, Simone Bry, et bien d'autres.
- 234 [REVUE]. Gargoyle. *Paris, Arthur Moss, septembre 1922*. Plaquette in-8, couverture rouge illustrée. 200 / 300
Cette revue littéraire et artistique américaine, fondée par Arthur Moss, parut à Paris en 6 numéros entre juillet 1921 et décembre 1922. Ce numéro contient des écrits contemporains et 5 reproductions en noir, notamment d'*Henri Matisse, Amédée Modigliani, Léonard Foujita*.
- 235 RILKE (Rainer Maria). Lettre à une amie. S.l., *Imprimé pour G.A. Dassonville*, s.d. In-8, en feuilles, chemise à rabats. 300 / 400
Édition originale de cette lettre vraisemblablement inédite, non datée, dans le style des lettres à un jeune poète, écrite sur papier à en-tête du musée Rodin, datant des alentours de 1905. Elle est illustrée de deux aquarelles de *Ginette Litt*, dont une sur double page.
Tirage à 41 exemplaires, celui-ci l'unique exemplaire tiré sur peau de vélin, signé par l'artiste.
- 236 RONSARD (Pierre de). Poésies. *Monaco, Hommage & Editions du Rocher, 1944*. In-4, en feuilles, couverture, étui de l'éditeur. 150 / 200
Édition illustrée de nombreux dessins dont 9 hors texte de *Robert Couturier*.
Tirage à 300 exemplaires sur papier pur fil Johannot, celui-ci un des 50 comportant les planches sur japon nacré.
Envoi autographe signé de l'illustrateur.
Dos de la chemise un peu terne.



238

- 237 RONSARD (Pierre de). *Sonnets pour Hélène*. Paris, *Les Livres de Louis Jou*, 1927. Grand in-8, broché, non rogné, chemise illustrée, étui. 200 / 300

UNE DES PLUS BELLES RÉALISATIONS TYPOGRAPHIQUES DE *Louis Jou*, ornée de compositions originales gravées sur bois par ses soins, dont le portrait de Ronsard, les titres et initiales en rouge, et de nombreux culs-de-lampe triangulaires constitués de lettres entrelacées.

Tirage à 278 exemplaires, celui-ci un des 225 sur vergé mis dans le commerce.

- 238 ROSNY (Joseph-Henry). *Tabubu. La Femme et l'amour dans l'ancienne Égypte*. Paris, *Jules Meynial*, 1932. In-12 carré, en feuilles, couverture illustrée. 3 000 / 4 000

Édition illustrée de 71 compositions par *Maurice Lalau* dans des camaïeux de beige et de marron rehaussés d'or et de palladium, dont 10 en pleine page. Ce roman égyptien paru pour la première fois en 1894, est ici imprimé dans une élégante typographie en bistre de *Marthe Féquet*.

Tirage à 110 exemplaires sur vélin de Madagascar.

Envoi autographe signé d'André Meynial, le fils de l'éditeur à un collaborateur de celui-ci.

CHEF-D'ŒUVRE ART DÉCO, CET OUVRAGE CONTIENT UNE REMARQUABLE ILLUSTRATION, TANT PAR SES COMPOSITIONS QUE PAR LA QUALITÉ DE SON IMPRESSION.

Carteret Illustrés IV, 349.

- 239 [SARTHOU]. Suite de lithographies pour *Lou biou Le Taureau* paru chez *Vialetay* en 1963. In-folio, en feuilles, couverture, chemise. 150 / 200

Une des 25 suites sur japon nacré des 17 (sur 18) lithographies originales de *Sarthou*.

Chaque épreuve est numérotée et signée par l'artiste.

On joint une lithographie tirée de l'ouvrage.

Sans étui.



241

- 240 SCÈVE (Maurice). *Visages pour Délie*. Genève, Éditions Ethis, 1974. In-plano, emboîtement de toile grège. 400 / 500
Édition illustrée de 12 lithographies originales en couleurs signées de Leonor Fini.

Tirage à 320 exemplaires, celui-ci sur vélin d'Arches, non justifié.

- 241 [SCHNITZLER (Arthur)]. ALEX. 10 Illustrationen zu Arthur Schnitzler's Reigen. 1964. In-folio, en feuilles, chemise illustrée d'un dessin original. 1 000 / 1 200

ENSEMBLE ONZE DESSINS ORIGINAUX D'ALEX, à l'encre de Chine, sauf un à la mine de plomb, dont un sur la chemise. Tous sont signés, datés et titrés.

Cette suite érotique, demeurée inédite, semble-t-il, est une illustration originale des dix dialogues composant *La Ronde (Reigen)*, célèbre pièce de théâtre d'Arthur Schnitzler dont la publication et la censure, en 1903 et 1904, déclenchèrent un scandale qui dura plus de deux décennies.

- 242 SCHWEITZER (Albert). *Message de paix*. S.l., Pierre de Tartas, 1958. In-4, en feuilles, couverture illustrée, emboîtement de l'éditeur. 200 / 300

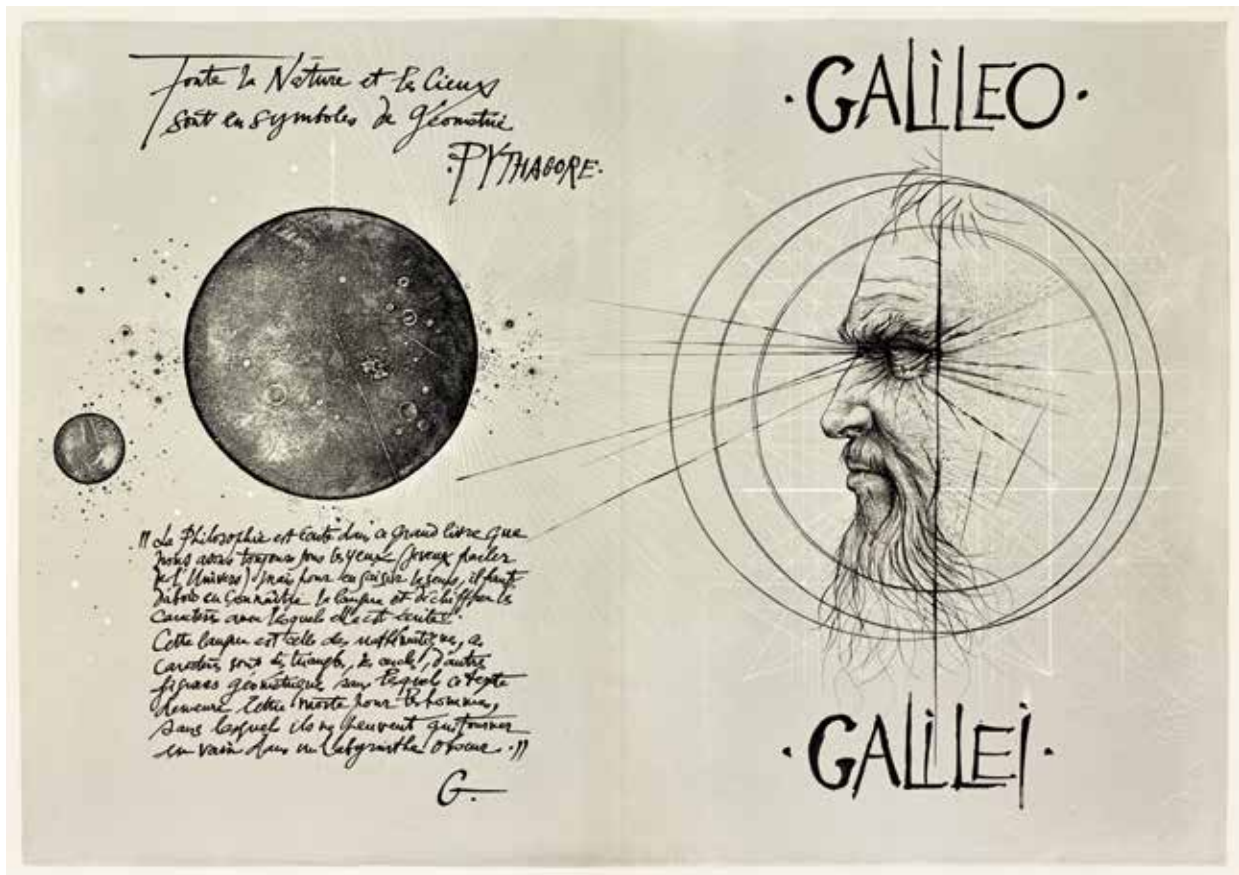
Édition illustrée de 20 lithographies en couleurs de Hans Erni.

Tirage à 281 exemplaires, celui-ci un des 40 sur vélin d'Arches avec une suite en couleurs sur vergé de hollandaise, enrichi d'un second tirage signé de la planche à double page.



244

- 243 [SHAKESPEARE (William)]. FLORENNE (Yves). *La Tragédie de Roméo et Juliette*. Nice, *La Diane française*, 1979. In-folio, en feuilles, couverture, emboîtement de toile rouge de l'éditeur. 200 / 300
Édition illustrée de 12 sérigraphies en couleurs signées par *Leonor Fini*.
Tirage à 220 exemplaires signés la justification par l'artiste, celui-ci sur vélin d'Arches.
- 244 SOFOCLE. *Edipo Re*. Versione italiana di Manara Valgimigli. Acquaforti di Manzù. Vérone, *Officina Bodoni*, 1968. In-4, en feuilles, chemise demi-marroquin rouge orné d'une figure en relief par l'artiste, emboîtement de percaline rouge de l'éditeur. 1 000 / 1 200
Édition illustrée de 7 eaux-fortes signées par *Giacomo Manzù*.
Tirage à 114 exemplaires signés à la justification par l'artiste, celui-ci un des 105 sur papier « a tino di pescia ».
- 245 [TAPIÉ (Michel)]. Ensemble dix ouvrages brochés. 200 / 300
Max Ernst. Paris, 1950. Textes de Joe Bousquet et Michel Tapié. – *Esthétique en devenir*. Barcelone, 1956. – *Claire Falkenstein*. Rome, 1958. – *Le Baroque généralisé*. Turin, 1965. Exemplaire hors commerce. E.A.S. – *Introduction à l'esthétique. Seconda edizione*. Turin, 1966. – *Introduction à la connaissance esthétique*. Torino, 1967. – *Espaces abstraits de l'intuition à la formalisation. Aprile 1969*. – *Préface pour une esthétique essentielle*. Turin, 1971. – *Philosophiques*. E.A.S. Tapié et Gio Minola. – *Art et continuité*. Turin, 1966.



247

- 246 TEIGE (Karel). Archipenko. *Prague, Devětsil, 1923*. Plaqueette in-12, agrafée. 200 / 300
 RARE CATALOGUE D'EXPOSITION présentant le travail du sculpteur d'origine ukrainienne Alexander Porfyrivych Archipenko (1887-1964). Texte de Karel Teige illustré de 7 planches, publié par un groupement artistique de l'avant-garde tchécoslovaque.
 ENVOI AUTOGRAPHE SIGNÉ de l'auteur au critique d'art français Maurice Raynal, daté 1923.
- 247 TRÉMOIS (Pierre-Yves). Hommage à Galilée. Préface de Jules Romain. *Paris, Impr. Daragnès pour la Compagnie Saint-Gobain, 1965*. In-folio, en feuilles, couverture, chemise de l'éditeur. 200 / 300
 Édition illustrée de 8 gravures sur cuivre de *Pierre-Yves Trémois*.
 Tirage à 450 exemplaires sur vélin de Rives signés par l'artiste.
 Manque l'étui, mors de la chemise fendu.
- 248 TRÉMOIS (Pierre-Yves). Bestiaire fabuleux. Sculptures. *Paris, Michèle Broutta, 1977*. In-4, broché, couverture rhodoïd, chemise et étui de l'éditeur. 120 / 150
 Intéressant ouvrage sur les bronzes de *Pierre-Yves Trémois*.
 Tirage de tête à 300 exemplaires signés par l'artiste, contenant un relief original en métal intitulé *Raya*.
 On joint un plaqueette : *Sculpture de bronze destinée au R.E.R. station Châtelet*.

- 249 VALÉRY (Paul). *Cantate du Narcisse*. Paris, *Les Centraux Bibliophiles*, 1956. In-4, en feuilles, couverture, chemise et étui de l'éditeur. 600 / 800
- Édition illustrée de 25 lithographies originales d'*Hans Erni*.
- Tirage à 140 exemplaires sur papier vélin de Montval, celui-ci nominatif pour monsieur Félix Benoît-Cattin.
- Exemplaire enrichi d'une des cinq suites sur papier bleu de Canson, de l'invitation à la présentation de l'ouvrage et d'un menu orné d'un dessin original.
- 250 VALÉRY (Paul). *Regards sur la mer*. Paris, *Violetay*, 1966. In-folio, en feuilles, couverture, chemise pour la suite, étui de l'éditeur. 200 / 300
- Édition illustrée de 18 lithographies originales à double page de *Sarthou*.
- Tirage à 151 exemplaires signés par l'éditeur et l'artiste, celui-ci un des 40 sur Rives contenant une suite.
- Dos de la chemise passé.
- 251 VERLAINE (Paul). *Fêtes galantes*. Paris, *Helleu*, 1919. In-8, en feuilles, couverture, chemise à rubans. 300 / 400
- Édition illustrée de 31 lithographies originales de *Charles Guérin*.
- Tirage à 310 exemplaires, celui-ci un des 25 sur chine fort.
- 252 VILLON (François). *Les Œuvres*. Les Lais. Le Testament. Poésies diverses. Le Jargon. *Maastricht, The Halcyon Press, A. A. M. Stols*, 1929. Grand in-8, broché, couverture rempliée, non rogné. 200 / 300
- Remarquable édition typographique conçue par *Jan van Krimpen*.
- Elle a été tirée à 140 exemplaires.
- UN DES 15 EXEMPLAIRES DE TÊTE SUR JAPON SUPERNACRÉ À LA FORME, celui-ci l'exemplaire n°I, justifié *Exemplaire d'Archives* et signé par A. A. M. Stols.
- 253 WHITE (Kenneth). *Le Livre des roches et des nuages*. Paris, *Imprimerie nationale*, 1994 [-2000]. Grand in-folio, sous double emboîtage blanc à rabats de l'éditeur. 200 / 300
- ÉDITION ORIGINALE de ces poèmes imprimés sur papier calque, montés sur un côté ou en tête des 24 planches pliées en triptyque et ornées de dessins à l'encre et au crayon par *Raffi Kaiser*.
- Tirage à 70 exemplaires signés par l'auteur et l'artiste, celui-ci non justifié ni signé.
- Accros et salissures à l'étui.
- 254 WILLEMETZ (Albert). *Chansons*. Paris, *Édition d'art «le Document»*, 1933. In-folio, en feuilles, chemise toile à rabats de l'éditeur. 200 / 300
- Recueil de 20 chansons dont chacune est illustrée d'une lithographie par *Milivoj Uzelac* tirée en deux tons avec remarque.
- Tirage à 350 exemplaires, celui-ci sur vélin d'Arches.
- Envois autographes signés de Willemetz et de Maurice Yvain qui composa la musique de quelques chansons.
- On joint une partie de partition manuscrite pour une chanson de l'ouvrage.
- De petits manques à la chemise.

RUDYARD KIPLING

LA CHASSE
DE KAA

ILLUSTRATIONS DE PAUL JOUVE



JAVAL & BOURDEAUX — PARIS — MCMXXX

Javal et Bourdeaux

Superbe ensemble d'ouvrages illustrés des années 30, provenant du fonds de la maison d'édition Javal et Bourdeaux.

D'abord appelée Javal & C^{ie} dès 1922, l'association éditoriale de MM. Javal & Bourdeaux s'établit de 1926 à 1933. Pendant cette période, ils publièrent plus de quarante ouvrages illustrés par les meilleurs artistes du temps comme Marcel Arnac, Guy Arnoux, Camille Beltrand, Umberto Brunelleschi, Léon Courbouleix, André Dignimont, Joseph Hémard, Pierre Falké, Raphaël Freida, Paul Jouve, Édouard Léon, Auguste Leroux, René Lelong ou encore Marcel Vertès.

Les ouvrages avaient souvent, de surcroît, la particularité d'être illustrés non pas par un mais par deux ou trois artistes qui offraient plusieurs interprétations de l'œuvre.

Les textes choisis étaient ceux des grands auteurs classiques français tels que Charles Baudelaire, Gustave Flaubert, Guy de Maupassant, Octave Mirbeau, Alfred de Vigny ou Émile Zola, et des auteurs contemporains comme Paul Valéry ou André Maurois, constituant ainsi une véritable bibliothèque du goût littéraire français.

Ces éditions étaient connues pour leur raffinement et la *maestria* technique avec lesquels elles étaient réalisées, les éditeurs faisant appels aux meilleurs praticiens de l'époque, du prestigieux atelier Jacomet qui régnait alors sur les techniques d'impression, à Camille Beltrand de la célèbre lignée de graveurs sur bois de bout. Ainsi : pochoirs, impressions taille-douce en couleurs au repérage, gravures sur bois en couleurs, le tout sur des variétés de luxueux papiers, Japon ancien, impérial, Annam, vélin de Rives ou d'Arches, dans de fastueux emboîtages gainés de cuirs et de moires, rien n'était trop beau pour conquérir les bibliophiles.

Cet important ensemble, provenant directement du fonds d'archives de la célèbre maison d'édition, regroupe quarante de ces ouvrages illustrés et considérablement enrichis pour le plus grand nombre, parmi lesquelles on retrouve la célèbre *Chasse de Kaa* illustrée par Paul Jouve, trois exemplaires exceptionnels et uniques de *Cinq Mars*, des *Liaisons dangereuses* et de *Madame Bovary*, entièrement décorés de dessins originaux, respectivement par Gustave Alaux, William Ablett et Théodore van Elsen, ainsi qu'un ensemble de gouaches de Joseph-Marius Avy, maquette originale complète pour un ouvrage qui ne vit jamais le jour.

Les autres ouvrages sont le plus souvent accompagnés de nombreux dessins, aquarelles, gouaches, lavis, ou croquis originaux, pour la plupart signés, ainsi que de cuivres, d'illustrations supplémentaires et de nombreuses suites de gravures.

De plus, un important lot d'archives contenant de très nombreuses gravures, suites, décompositions, ou d'exemplaires ordinaires sera proposé en fin de vacation.

-
- 255 [MOLIÈRE]. Les interprètes contemporains des comédies de Molière. *Paris, Javal & C^{ie}, 1922*. In-plano, en feuilles, chemise à rabats de l'éditeur. 200 / 300

Édition illustrée d'un portrait de Molière et de 86 planches de *Lucien Jonas* présentant les portraits au fusain de membres de la Comédie-Française ayant joué dans une pièce de Molière, et quelques fac-similés.

Tirage à 370 exemplaires, celui-ci sur Arches.

- 256 COURTELINE (Georges). Les Gaités de l'escadron. *Paris, Javal et Bourdeaux, 1926*. In-4, broché. 150 / 200

Édition illustrée de 16 aquarelles par *Joseph Hémard*.

Tirage à 440 exemplaires, celui-ci sur vélin de Rives.

On joint dans une chemise de l'éditeur, un cuivre de Joseph Hémard et un dessin de Roubille.

Sans les deux suites annoncées à la justification.



257

- 257 MIRBEAU (Octave). *Le Journal d'une femme de chambre*. Paris, Javal et Bourdeaux, 1926. In-4, en feuilles, couverture, emboîtement de basane maroquinée bordeaux garni de moire rose de l'éditeur. 1 000 / 1 200

Édition illustrée de 20 eaux-fortes originales de *Lobel-Riche*.

Tirage à 195 exemplaires sur vélin d'Arches comprenant deux suites des illustrations : l'état avec remarques et l'eau-forte pure.

Exemplaire enrichi d'une seconde suite en deux états des illustrations de *Lobel-Riche*, d'une des 15 suites de 15 eaux-fortes de *Courbouleix* pour l'ouvrage, et d'un cuivre de cette suite.

On y joint dans deux chemises de l'éditeur :

- un croquis de *Lobel-Riche*
- 17 dessins originaux d'*André Dignimont* signés dont 8 pour illustrer l'ouvrage
- 8 croquis sur papier pelure, une gouache et une suite de *Courbouleix*
- 7 pastels signés de *Carlo Farneti*
- 9 suites de *Courbouleix* (dont certaines incomplètes) et 3 de *Lobel-Riche* (dont certaines incomplètes), plus un lot d'épreuves diverses

Quelques accros à l'étui.

- 258 VALÉRY (Paul). Ensemble deux ouvrages. 500 / 600

Eupalinos ou L'Architecte. Paris, Javal et Bourdeaux, 1926. In-4, broché, étui. Édition illustrée de 14 compositions en couleurs gravées sur bois par *Camille Beltrand*. Tirage à 500 exemplaires signés à la justification par l'auteur, celui-ci un des 100 sur vélin d'Arches avec une suite signée sur japon. Quelques rousseurs, première planche de la suite salie.

L'Âme et la danse. Paris, Javal et Bourdeaux, 1926. In-4, broché, étui. Édition illustrée de 12 compositions en couleurs d'Édouard Léon. Tirage à 500 exemplaires, celui-ci sur japon, non justifié, enrichi dans un étui séparé de 22 suites des ornements sur chine qui n'étaient destinées qu'aux 50 exemplaires de tête.

On joint dans une chemise de l'éditeur :

Pour *Eupalinos* : 3 originaux de *Camille Beltrand* et 6 planches de la maquette du livre avec calques et dessins originaux (principalement du titre, avec essais de couleurs, etc.).

Pour *L'Âme et la danse* : un dessin à la plume et son tirage en premier état d'Édouard Léon, et 17 planches de la maquette (différents tirages de gravures, croquis, essais de couleurs, etc.).

- 259 VIGNY (Alfred de). *Cinq-Mars ou Une conjuration sous Louis XIII*. Paris, Javal et Bourdeaux, 1926. In-4, broché, étui de l'éditeur. 2 000 / 3 000



Édition illustrée de 15 aquarelles et d'ornements de *Guy Arnoux*, gravés sur cuivre par *Feltesse*.

Tirage à 175 exemplaires sur vélin de Rives contenant une suite en couleurs avec remarque et une suite en noir.

EXEMPLAIRE UNIQUE, ENTIÈREMENT ILLUSTRÉ DE NOMBREUX DESSINS ORIGINAUX AUX CRAYONS DE COULEURS DANS LES MARGES ET TOUT AU LONG DU TEXTE PAR *GUSTAVE ALAUX*, et de deux cuivres de *Guy Arnoux*.

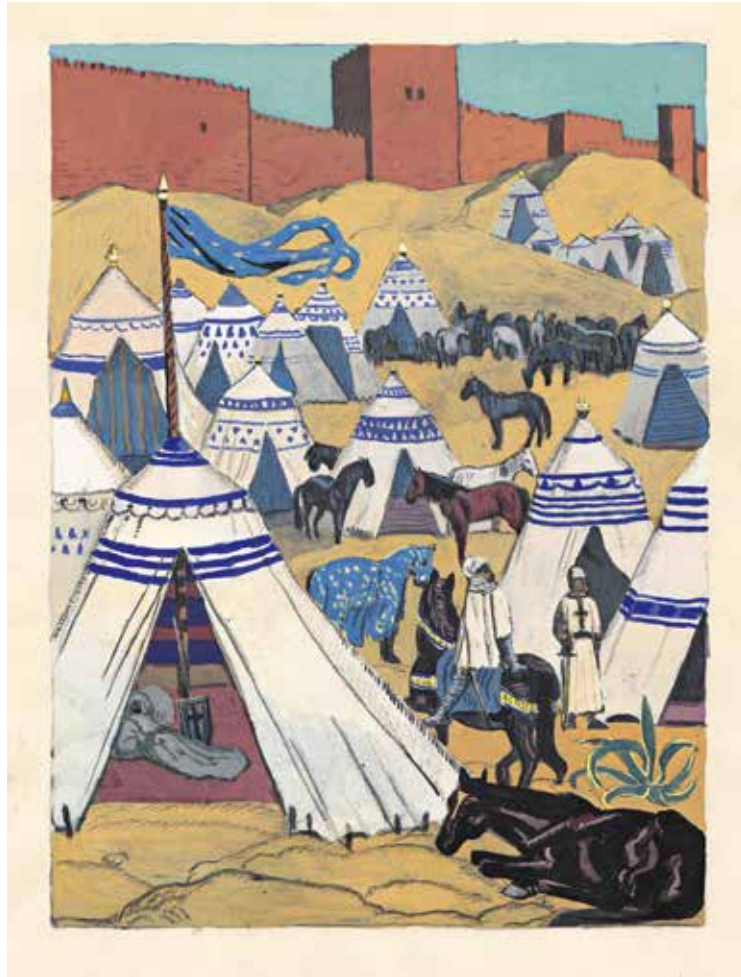
On joint de plus de nombreuses illustrations pour l'ouvrage contenues dans deux chemises de l'éditeur :

- 55 épreuves de gravures en couleurs et en noir de *Guy Arnoux*
- 15 décalques de cuivres de *Guy Arnoux*
- 1 lavis de *Guy Arnoux* signé
- 1 pastel de *Carlo Farneti* signé
- 20 dessins aux crayons de couleurs par *Carlo Farneti* signés
- 2 gouaches signées sur japon de *Gustave Alaux*

Superbe ensemble autour de *Cinq-Mars*, illustré par *Guy Arnoux*, *Gustave Alaux* et *Farneti*.

Taches de rouille aux plaques de cuivres.

Carteret Illustrés IV, p. 398.



261

- 260 ARNAC (Marcel). Ce qu'il faut savoir pour ne pas passer pour une andouille. *Paris, Javal et Bourdeaux, 1927*. In-8, broché, étui. 500 / 600
Édition originale de cette « Encyclopédie à l'usage des grands enfants », illustrée de dessins aquarellés de Marcel Arnac.

Exemplaire hors commerce sur japon, enrichi à part d'une suite en couleurs sur vélin et de deux suites au trait sur Japon.

On joint, dans une chemise de l'éditeur, LA MAQUETTE DE LA PAGE DE TITRE, 71 DESSINS ORIGINAUX AQUARELLÉS ET UNE LETTRE DACTYLOGRAPHIÉE SIGNÉE PAR MARCEL ARNAC.

- 261 BARRÈS (Maurice). Un Jardin sur l'Oronte. *Paris, Javal et Bourdeaux, 1927*. In-4, en feuilles, couverture illustrée, chemise et étui de l'éditeur, et une chemise de papier de l'éditeur pour les suites. 1 500 / 2 000

Édition illustrée de 17 aquarelles dont 16 hors texte et de nombreux ornements en noir et or par André Suréda, gravées sur bois par Robert Dill.

UN DES 20 EXEMPLAIRES DE TÊTE SUR JAPON IMPÉRIAL contenant en supplément une suite des hors-texte et du dernier bandeau sur chine, une suite de tous les bois noir et or sur japon impérial, la décomposition d'un hors texte sur chine, et une aquarelle préliminaire de l'artiste.

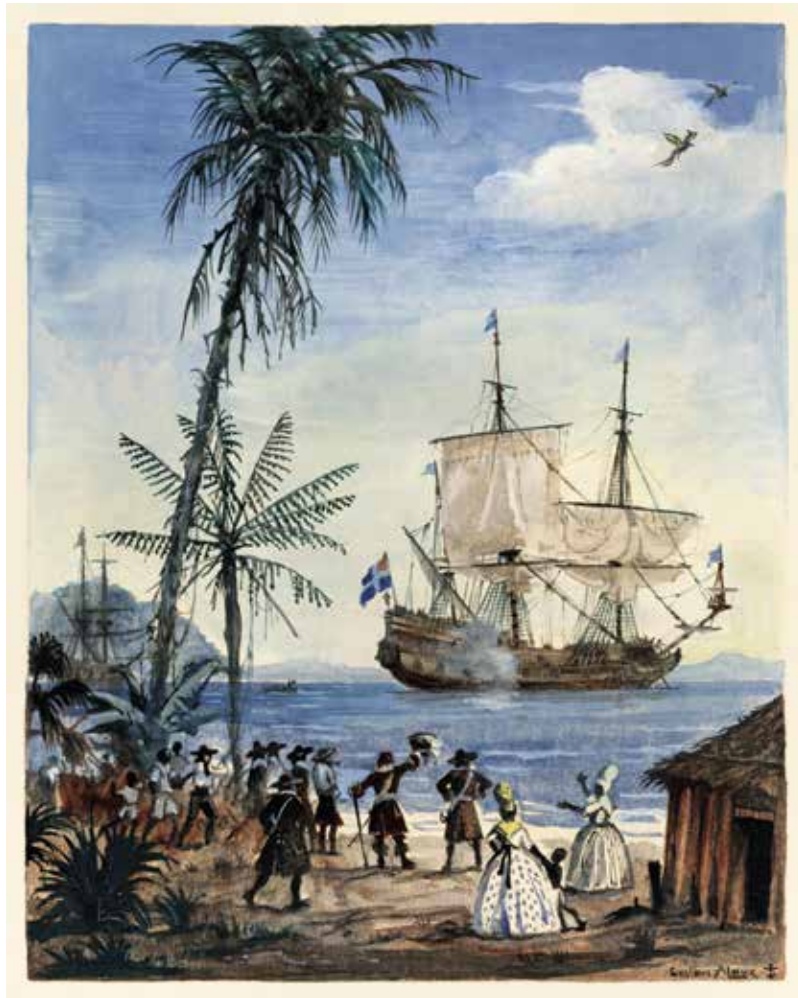
ON JOINT 6 BOIS ORIGINAUX AYANT SERVI AU TIRAGE DE L'OUVRAGE.

- 262 COURTELINE (Georges). Messieurs les ronds-de-cuir. *Paris, Javal et Bourdeaux, 1927*. In-4, broché, étui. 200 / 300

Édition illustrée de 15 aquarelles hors texte par Sem reproduites en fac-similé.

Tirage à 590 exemplaires, celui-ci hors commerce sur vélin d'Arches.

On joint dans une chemise de l'éditeur : 2 aquarelles de Sem pour l'ouvrage et une suite en noir.



263

- 263 FARRÈRE (Claude). *Thomas l'Agnelet. Paris, Javal et Bourdeaux, 1927.* In-4, en feuilles, couverture, chemise et étui de l'éditeur. 800 / 1 000

Édition illustrée de 18 aquarelles de *Guy Arnoux* gravées par *Raoul Serres*.

Tirage à 175 exemplaires sur vélin d'Arches, celui-ci justifié hors commerce.

On y joint dans une chemise de l'éditeur :

- un portfolio unique de 15 gouaches originales signées sur japon de *Guy Arnoux* pour l'ouvrage
- 2 cuivres et deux épreuves de gravures de *Guy Arnoux*
- 8 gouaches signées sur japon de *Gustave Alaux*

- 264 MIRBEAU (Octave). *Le Jardin des supplices. Paris, Javal et Bourdeaux, 1927.* In-4, en feuilles, couverture, chemise et étui de l'éditeur. 600 / 800

Édition illustrée de 11 eaux-fortes originales de *Raphaël Freida*.

Exemplaire hors commerce sur Annam, contenant comme les 15 exemplaires de tête (ces derniers sur japon ancien), cinq suites des gravures, un dessin original et une planche refusée.

On joint dans une chemise de l'éditeur :

- 94 pastels originaux et 2 feuillets de croquis signés par *Carlo Farneti*
- un état avec remarque de la planche refusée de *Raphaël Freida*



265



266

- 265 PRÉVOST (Abbé). Histoire du Chevalier de Grioux et de Manon Lescaut. *Paris, Javal et Bourdeaux, 1927*. In-4, en feuilles, couverture, suites sous chemise de papier, emboîtement de basane maroquinée bleue de l'éditeur.

1 200 / 1 500

Édition illustrée de 15 aquarelles de René Lelong, gravées sur cuivre à la manière du XVIII^e siècle par Delzers.

Tirage à 510 exemplaires, celui-ci un des 20 sur japon impérial destinés à un groupe de bibliophile, avec deux suites en couleurs avec remarque et une suite en sanguine.

Il contient dans un étui de l'éditeur à part un cuivre original, une gouache, un dessin préparatoire, deux suites en couleurs, une suite en couleurs avec remarque, et deux suites en sanguine.

On joint dans deux chemises de l'éditeur :

- Une cinquantaine de gravures de René Lelong sur différents papier, et en différents états et couleurs
- trois cuivres originaux de l'ouvrage
- deux dessins préliminaires et deux aquarelles de René Lelong
- 16 gouaches de Gustave Alaux sur japon
- une aquarelle de J.P. Carré

- 266 WILDE (Oscar). La Ballade de la geôle de Reading. *Paris, Javal et Bourdeaux, 1927*. In-4, box brun, compartiments de box brun, anthracite et crème au premier plat orné du titre au palladium, dos lisse, doublures de box vert ornées de barreaux stylisés et du nom C33 mosaïqués, gardes de soie verte, doubles gardes, tête argentée, non rogné, couverture et dos, étui (J. Rabaud).

800 / 1 000

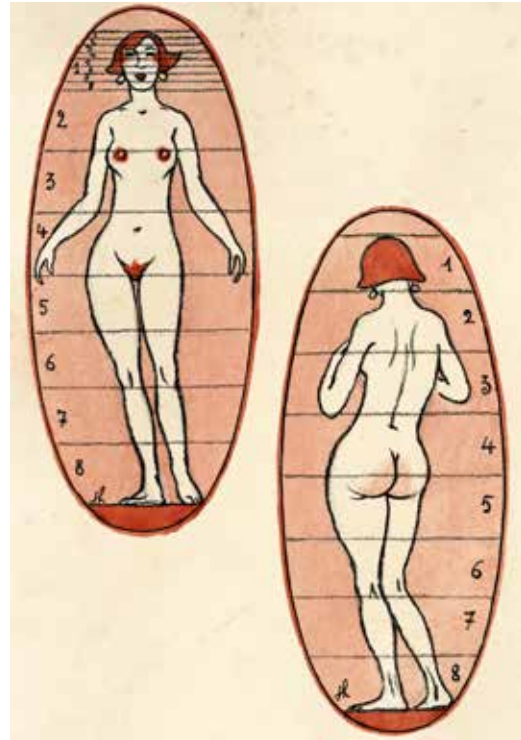
Édition illustrée par Cornélius de 6 bandeaux et 9 gravures à pleine page en taille-douce.

Tirage à 255 exemplaires sur japon impérial.

On joint de nombreuses illustrations pour l'ouvrage contenues dans une chemise à part de l'éditeur :

- Plus de 130 épreuves de gravures de Cornélius (tirages d'essai et définitifs, décompositions de couleurs, etc.).
- 8 pastels originaux de Carlo Farneti

De petites taches sur les plats, petites épidermures.



267

267 HÉMARD (Joseph). Ensemble quatre ouvrages composés et illustrés par Joseph Hémard. 4 volumes in-8, broché, non coupé, certains sous étui, avec des volumes de suites. 1 000 / 1 200

L'Arithmétique. Paris, Javal et Bourdeaux, 1927. Exemple hors commerce sur pur fil. Enrichi à part d'une suite en couleurs sur vélin et d'une suite au trait sur japon.

La Grammaire française. Paris, Javal et Bourdeaux, 1927. Exemple sur japon, non justifié. Un bifeuillet détaché. Sans étui.

La Géographie. Paris, Javal et Bourdeaux, 1928. Exemple hors commerce sur japon. Enrichi à part d'une suite en couleurs sur vélin et d'une suite au trait sur japon. Sans étui.

L'Histoire de France. Paris, Javal et Bourdeaux, 1928. Exemple hors commerce sur japon. Enrichi à part d'une suite au trait sur japon.

On joint dans deux chemises de l'éditeur :

- 1 billet autographe signé de *Joseph Hémard*
- 11 dessins originaux aquarellés et une suite au trait sur japon pour *L'Arithmétique*
- 2 dessins originaux aquarellés pour *L'Histoire de France* et un pour *La Grammaire* ; 3 gouaches non identifiées
- 9 dessins originaux aquarellés pour la *Géographie*

268 DIDEROT (Denis). *Les Bijoux indiscrets*. Paris, Javal et Bourdeaux, 1928. In-4, en feuilles, couverture, emboîtages de toile bleu ciel garni de soie rouge de l'éditeur. 400 / 500

Édition illustrée de 15 compositions de *Lucien-Victor Guirand de Scévola* reproduites en fac-similé.

Tirage à 50 exemplaires sur japon impérial, avec cinq suites des illustrations : en bleu, sanguine, vert, rose et mauve.

On joint dans une chemise de l'éditeur :

- deux gouaches de *Gustave Alaux*
- deux aquarelles de *L. P. Carré*
- 14 dessins de *Carlo Farneti* (rousseurs)

Un accroc à un fermoir.



269



270

- 269 DIDEROT (Denis). Jacques le Fataliste et son maître *Paris, Javal et Bourdeaux, 1928*. In-4, en feuilles, couverture, chemise et étui. 600 / 800

Édition illustrée d'un frontispice et de 14 aquarelles hors texte par René Lelong gravées en couleurs sur cuivre par Raoul Serre.

Exemplaire sur vélin d'Arches bleuté, non justifié, enrichi d'une suite des illustrations.

On joint dans un emboîtement de basane maroquinée grise :

- une seconde suite ; trois cuivres originaux pour des illustrations hors texte

Et dans une chemise de l'éditeur :

- 2 aquarelles et 6 dessins préliminaires de René Lelong
- 2 gouaches originales de J.P. Carré
- 2 aquarelles et 4 dessins préliminaires d'Auguste Leroux

- 270 GOETHE. Werther. *Paris, Javal et Bourdeaux, 1928*. In-4, en feuilles, couverture, emboîtement de basane maroquinée mauve garni de moire grise. 800 / 1 000

Édition illustrée de 16 aquarelles d'Auguste Leroux gravées sur cuivre par Delzers et Feltesse.

Tirage à 465 exemplaires, celui-ci un des 50 sur japon ancien comprenant quatre états des hors-texte de Leroux (en couleurs avec remarque, en sanguine, en bleu et en noir) et la décomposition d'une planche.

Ces exemplaires contiennent également deux interprétations supplémentaires de l'illustration du livre (30 compositions au total) en trois états (en couleurs, bleu et sanguine) par Umberto Brunelleschi et Robert Mahias.

On joint dans une chemise de l'éditeur :

- 5 dessins préparatoires de Leroux
- un petit ensemble d'éléments de la maquette de l'ouvrage
- deux cuivres dont un de Brunelleschi
- trois gravures de Brunelleschi
- un pastel de Farneti
- 9 épreuves d'essai et une suite en trois états de Robert Mahias

Et dans une grande chemise :

- 12 grandes aquarelles originales de Robert Mahias sur carton fort

Accrocs et usures à l'emboîtement.



271

- 271 LORRAIN (Jean). *La Maison Philibert*. Paris, Javal et Bourdeaux, 1928. In-4, en feuilles, couverture, emboîtage de basane maroquinée verte et un emboîtage de même pour les suites. 800 / 1 000

Édition illustrée de 30 eaux-fortes originales en couleurs de *Léon Courbouleix*.

Tirage à 50 exemplaires sur japon impérial contenant chacun quatre états supplémentaires des illustrations : en premier état, en état sans remarque, en état avec remarque en noir, et en état sanguine avec remarque.

On joint dans deux chemises de l'éditeur :

- 93 dessins signés de *Carlo Farneti*
- Un cuivre et une aquarelle signée de *Léon Courbouleix*
- 5 aquarelles sur papier fort signées par *André Dignimont*
- 26 dessins originaux signés par le même
- 7 gravures (dont certaines signées) par le même
- un lot d'épreuves par le même

Déchirures aux couvertures, quelques accrocs aux emboîtages.

- 272 MAUROIS (André). *La Vie de Disraëli*. Paris, Javal et Bourdeaux, 1928. In-4, en feuilles, couverture, emboîtage de l'éditeur, et un emboîtage contenant les suites.

1 000 / 1 200

Édition illustrée de 34 bandeaux, 34 culs-de-lampe et 6 hors-texte de *Charles Huard* reproduit au coloris par *Jacommet*.

EXEMPLAIRE DE COLLABORATEUR SUR JAPON IMPÉRIAL, similaire aux 20 de tête, contenant cinq suite : une suite en couleurs sur Arches, une suite du trait en noir, trois suites en phototypie, une en bleu, une en vert et une en rouge.

Exemplaire enrichi d'une aquarelle originale signée de *Charles Huard*.

On y joint dans une chemise de l'éditeur :

- 28 grandes aquarelles originales signées pour l'ouvrage, 9 portraits aquarellés et 5 aquarelles diverses de *Charles Huard*.



272

- 273 PLATON. *Le Banquet*. Paris, Javal et Bourdeaux, 1928. In-4, en feuilles, couverture, emboîtage de maroquin rouge de l'éditeur. 500 / 600

Édition illustrée de 25 compositions en couleurs par *Sébastien Laurent*, dont un frontispice, 7 hors-texte et 8 bandeaux.

Tirage à 50 exemplaires sur japon, celui-ci signé par l'artiste contenant à part ou dans une chemise de l'éditeur :

- pour le frontispice : trois états à toutes marges, la décomposition des couleurs, 29 épreuves sur chine de la décomposition des couleurs, trois tirages des couleurs bleu, rouge et vert, et un état supplémentaire.

- pour les hors texte : un dessin original signé, une suite en bleu, un hors texte avec les six états de mise en couleurs, et quelques épreuves diverses.

Carteret Illustrés IV, p. 318.

- 274 [VALÉRY (Paul)]. *Discours prononcé par M. Paul Valéry à l'occasion de sa réception à l'académie française le 24 juin 1927*. Paris, Javal et Bourdeaux, 1928. In-4, broché, chemise et étui de l'éditeur. 100 / 120

Dernière édition séparée de ce discours, dont la totalité des exemplaires a été offerte par les éditeurs pour la vente faite au palais de la Légion d'honneur, au profit du Comité pour la restauration du château d'Écouen.

Tirage à 300 exemplaires sur vélin d'Arches plus quelques-uns de collaborateur.

UN DES RARES EXEMPLAIRES DE COLLABORATEUR SUR JAPON.

Couverture un peu terne, étui taché.

Karaiskakis et Chapon, Bibliographie des œuvres de Paul Valéry de 1889 à 1965. Blazot, 1976. n°95 B.

- 275 VILLON (François). *Œuvres*. Paris, Javal et Bourdeaux, 1928. In-4, en feuilles, couverture. 1 500 / 2 000

Édition illustrée d'aquarelles de *Marcel Arnac* reproduites par *Daniel Jacomet*.



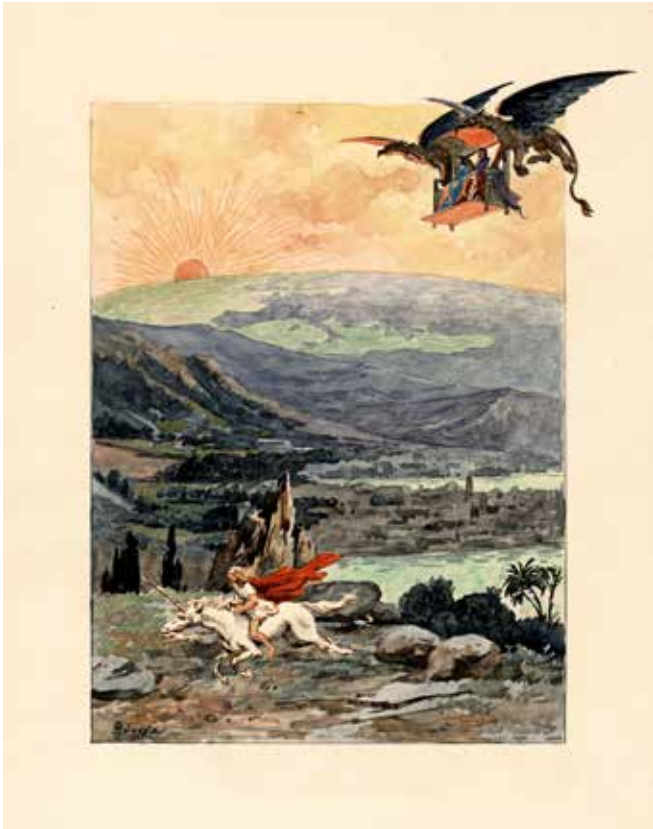
Un des 40 exemplaires du tirage spécial sur japon impérial réimposé au format in-4, enrichi d'une suite du trait sur japon.

On joint, dans une chemise de l'éditeur :

- 100 dessins aquarellés signés de *Marcel Arnac* pour les illustrations et un dessin à la plume sur japon pour un autre ouvrage

- 137 pastels signés de *Carlo Farneti* pour l'ouvrage

On joint de plus, sous étui, un exemplaire de collaborateur sur japon impérial, similaire au 40 de tête, orné d'un petit dessin original de *Marcel Arnac* et contenant une suite en couleurs sur vélin et une suite du trait sur japon.



276



277

- 276 VOLTAIRE. *La Princesse de Babylone*. Paris, Javal et Bourdeaux, 1928. In-4, en feuilles, couverture, emboîtage de toile verte garni de soie rose de l'éditeur. 3 000 / 4 000

Édition illustrée de 15 compositions de *Leonetto Cappiello*, gravées sur cuivre par *Lorrain*.

Tirage à 40 exemplaires sur japon impérial signé par l'artiste, contenant trois suites : en deux couleurs (dont rouge, rose, bleu ou jaune), en bleu et en noir.

EXEMPLAIRE ENRICHIS DE 9 GOUACHES HORS TEXTE SIGNÉES ET DÉCORÉ PAR PLUS DE 200 GOUACHES PARAPHÉES D'EDMOND MALASSIS.

Les compositions d'origine de Cappiello ont été placées à la fin du volume de suites.

On joint dans une grande chemise de l'éditeur :

- trois grands dessins signés et quatre grandes gouaches et aquarelles signées (trois montées sur panneau) de Cappiello pour l'ouvrage

Un fermoir arraché, quelques rousseurs et petites taches aux couvertures.

- 277 ZOLA (Émile). *Germinal*. Paris, Javal et Bourdeaux, 1928. In-4, en feuilles, couverture, emboîtages de basane maroquinée fauve, et un emboîtage de même pour les suites. 1 200 / 1 500

Édition illustrée de trente compositions en couleurs par *Jean Oberlé*.

Tirage à 60 exemplaires sur japon impérial contenant une suite en noir.

Exemplaire enrichi d'une suite des 60 suites à part de trente eaux-fortes (toutes signées) de *Louise Ibels*, en deux états, destinée à compléter l'illustration de l'édition. Elle était offerte aux souscripteurs.

On joint dans trois chemises de l'éditeur :

- 9 aquarelles, 19 dessins au lavis ou à la plume signés, et environ 150 tirages de gravures de *Jean Oberlé* sur différents papiers, en noir et en couleurs

- 2 cuivres, 16 lavis signés, une suite des trente eaux-fortes signées en deux états de *Louise Ibels*

- environ 200 tirages de gravures de *Ibels* et *Théo van Elsen*

Emboîtage fendu.



278



279

- 278 ZOLA (Émile). *La Terre*. Paris, Javal et Bourdeaux, 1928. In-4, en feuilles, couverture, emboîtement de basane maroquinée brune et un emboîtement de même pour les suites. 1 000 / 1 200

Édition illustrée de 30 compositions en couleurs de *Pierre Falké*.

Tirage à 60 exemplaires sur japon impérial avec une suite en noir des illustrations, celui-ci imprimé spécialement pour un collaborateur et enrichi d'un dessin original au crayon.

Exemplaire enrichi d'une des 60 suites à part de trente eaux-fortes de *Carlo Farneti*, en deux états, destinée à compléter l'illustration de l'édition. Elle était offerte aux souscripteurs.

On joint pour l'illustration de l'ouvrage dans une chemise de l'éditeur :

- 43 dessins originaux signés et lavis de *Pierre Falké*
- 34 dessins originaux signés et lavis de *Carlo Farneti*

Quelques accros aux emboîtages.

- 279 LACLOS (Choderlos de). *Les Liaisons dangereuses*. Paris, Javal et Bourdeaux, 1928-1929. 2 volumes in-4, en feuilles, couverture, emboîtages de basane maroquinée bleue de l'éditeur. 1 500 / 2 000

Édition illustrée de 30 compositions en couleurs de *William Ablett* gravées sur cuivre par *Mazelin*, et d'une seconde illustration comportant 30 aquarelles par *Auguste Leroux* gravées par *Carlo Farneti*.

Tirage à 50 exemplaires sur japon ancien, avec deux suites en noir et en sanguine pour les deux illustrations.

EXEMPLAIRE UNIQUE, ORNÉ DE PLUS DE 400 DESSINS AUX CRAYONS DE COULEURS RÉPARTIS AU FIL DU TEXTE PAR WILLIAM ABLETT. Il contient en outre la décomposition des couleurs de deux planches de *William Ablett* et un cuivre original de chaque illustrateur.

On y joint dans une chemise de l'éditeur :

- un cuivre original d'*Auguste Leroux*
- un cuivre original de *William Ablett*
- 12 dessins préliminaires et 11 croquis d'*Ablett*
- 1 gouache signée, 3 dessins signés et 2 calques de *Leroux*
- un ensemble de découpages pour la maquette du titre et quelques feuillets de texte

- 280 BRANTÔME. La Vie des Dames Galantes. Paris, Javal et Bourdeaux, 1930. 2 volumes in-4, en feuilles, couverture, emboîtages de basane maroquinée bordeaux garnis de moire verte de l'éditeur. 500 / 600

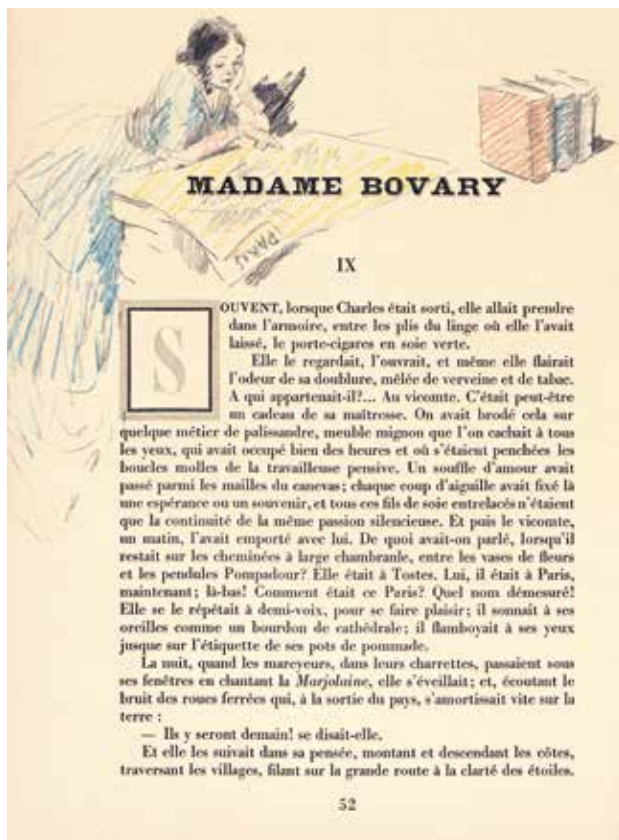
Édition illustrée de 24 aquarelles d'Edmond Malassis.

UN DES 40 EXEMPLAIRES DE TÊTE SUR JAPON IMPÉRIAL CONTENANT CINQ SUITES : en couleurs avec remarque, en couleurs avec remarque sur japon ancien, en bistre, en bleu, en vert et la décomposition d'une planche. Ces exemplaires comprennent une deuxième interprétation de l'illustration par Marcel Arnac, à savoir 22 aquarelles, avec une suite en bistre et en sanguine.

Exemplaire enrichi d'une gouache originale signée de Marcel Arnac (volante).

Accros aux emboîtages, un fermoir arraché.

- 281 FLAUBERT (Gustave). Madame Bovary. Mœurs de province. Paris, Javal et Bourdeaux, 1930. In-4, en feuilles, couverture, emboîtage de basane maroquinée fauve garni de moire jaune de l'éditeur. 2 000 / 3 000



Édition illustrée de 25 eaux-fortes originales dont 22 hors texte par Charles Huard.

Tirage à 525 exemplaires, celui-ci hors commerce sur japon impérial, nominatif pour monsieur Dumouchel.

EXEMPLAIRE UNIQUE, ENTIÈREMENT DÉCORÉ DE TRÈS NOMBREUX DESSINS ORIGINAUX DE THÉODORE VAN ELSSEN AU FIL DES PAGES.

On joint :

- une suite à part de 30 dessins pour des hors-texte contenus dans une chemise illustrée (les hors-texte de Charles Huard de l'édition régulière ont été rassemblés en fin de volume)
- une suite de 20 aquarelles originales signées de Louise Ibels pour l'illustration de l'ouvrage (1933)

On joint également, dans deux chemises de l'éditeur pour illustrer l'ouvrage :

- 2 cuivres, 9 lavis, 4 aquarelles et 5 croquis signés de Charles Huard
- 4 aquarelles signées de Louise Ibels
- 2 aquarelles signées de Courbouleix
- 9 prospectus
- 17 pastels et dessins signés aux crayons de couleurs (dont 4 vues de Rouen), et un ensemble de 91 vues de Rouen au pastel signées par Carlo Farneti

- 282 GUITRY (Sacha). Jean de la Fontaine. Comédie. *Paris, Javal et Bourdeaux, 1930*. In-4, broché. 200 / 300
 Édition originale de cette pièce qui avait parue dans *La Petite Illustration* du 7 juillet 1928.
 Exemplaire de collaborateur sur japon ancien, similaire aux 50 de tête, exceptionnellement signé par l'auteur.
 On joint dans une chemise de l'éditeur :
 - un lot d'éléments pour la maquette (dont dessins originaux) et quelques factures de fournisseurs
 - 15 portraits gravés de La Fontaine par différents artistes (XVIII^e et XIX^e siècles)
 Quelques rousseurs.
- 283 KIPLING (Rudyard). La Chasse de Kaa. Illustrations de Paul Jouve. *Paris, Javal et Bourdeaux, 1930*. In-4, en feuilles, couverture illustrée, emboîtement de soie dorée garni de moire rouge de l'éditeur. 5 000 / 6 000



Édition illustrée de 115 compositions en couleurs de *Paul Jouve* dont 21 à pleine page, gravée sur bois par *Camille Beltrand* assistée de *Pierre Bouchet*.

Tirage à 185 exemplaires sur japon.

Rare dans son bel emboîtement luxe de l'éditeur.

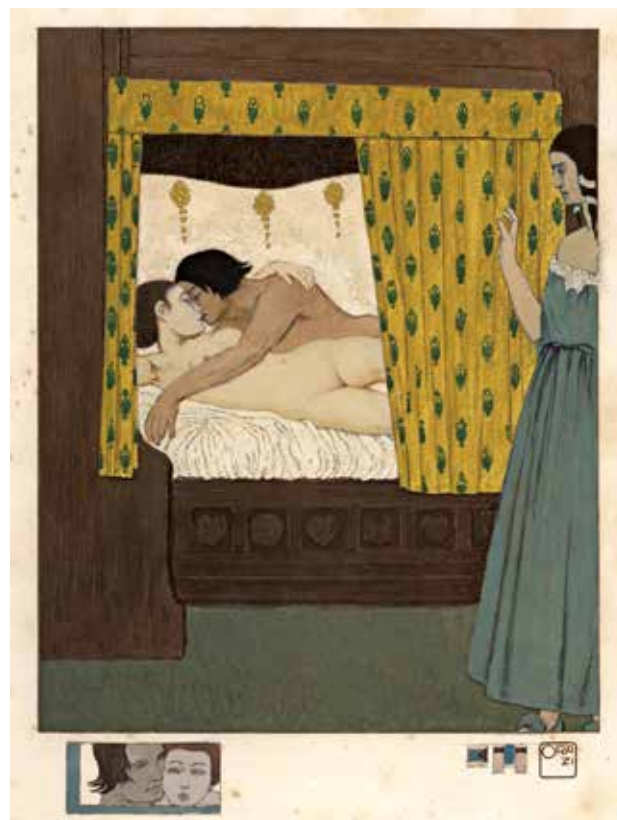
Petites piqûres au dos et un léger accroc sur le premier plat de la couverture.

Reproduction page 58

- 284 STENDHAL. L'abbesse de Castro. *Paris, Javal et Bourdeaux, 1930*. In-8, en feuilles, couverture, chemise et étui de l'éditeur. 1 500 / 2 000
 Édition illustrée de 19 compositions de *Malassis*, gravées sur cuivre par *Delzers* et *Feltesse*.
 Tirage à 200 exemplaires, celui-ci un des 15 de tête sur japon impérial contenant en supplément un état en couleurs avec remarque, un état en sanguine, un état en bleu, la décomposition d'une planche et une suite de 14 aquarelles de *Siméon*.
 On joint dans une chemise de l'éditeur :
 - 2 cuivres, 9 aquarelles et 21 croquis originaux signés de *Malassis*
 - 3 aquarelles signées de *Carlo Farneti*
 - une aquarelle et 16 dessins signés de *Siméon*



286



286

- 285 CENT NOUVELLES NOUVELLES (Les). Paris, Javal et Bourdeaux, 1931. In-4, en feuilles, couverture illustrée, chemise et étui de l'éditeur. 200 / 300

Édition illustrée de 16 aquarelles d'Edmond Malassis.

Un des 75 exemplaires sur japon impérial contenant quatre suites : en couleurs avec remarque, en sanguine, en bistre, et en bleu.

- 286 CENT NOUVELLES NOUVELLES (Les). Paris, Javal et Bourdeaux, 1931. In-4, en feuilles, couverture illustrée, suites à part. 1 500 / 2 000

Édition illustrée de 16 aquarelles d'Edmond Malassis.

UN DES 40 EXEMPLAIRES SUR JAPON IMPÉRIAL CONTENANT QUATRE SUITES (en couleurs avec remarque, en sanguine, en bistre, et en bleu) et la décomposition d'une planche, ainsi qu'une deuxième interprétation de l'illustration par MANUEL ORAZI (16 lithographies originales en couleurs tirées en cinq états) et une troisième par CARLO FARNETI (25 eaux-fortes originales tirées en trois états).

On y joint dans une chemise de l'éditeur :

- 11 dessins originaux signés et 10 aquarelles originales signées pour les planches d'Edmond Malassis
- 3 dessins à la plume signés de Carlo Farneti
- 5 aquarelles originales avec remarque signés de Manuel Orazi

- 287 ZOLA (Émile). L'Assommoir. Paris, Javal et Bourdeaux, 1931. In-4, en feuilles, couverture, emboîtage de basane maroquinée bordeaux, et un volume de suite de même. 200 / 300

Édition illustrée de 30 compositions en couleurs d'André Dignimont et de 30 eaux-fortes de Léon Courbouleix en deux états (ces dernières à part dans le volume de suite).

Tirage à 60 exemplaires sur japon, celui-ci contenant une suite à part en noir des illustrations d'André Dignimont.

Exemplaire enrichi d'un cuivre original de Courbouleix et d'une aquarelle signée de Dignimont.

Accrocs aux emboîtages.

- 288 ANNUNZIO (*Gabriele d'*). *Le Triomphe de la mort*. Paris, Javal et Bourdeaux, 1932. In-4, en feuilles, couverture imprimée rempliée, étui. 100 / 120
Édition illustrée de 12 compositions gravées de *Federico Beltràn Masses*.
Tirage à 73 exemplaires sur vélin d'Arches contenant deux états des illustrations, en couleurs et en vert.
Manque le feuillet de justification de tirage, quelques rousseurs.
- 289 NAVARRE (Marguerite de). Ensemble d'œuvres originales de *Chéri Hérouard* pour l'édition illustrée de *l'Heptaméron des nouvelles* paru chez Javal et Bourdeaux en 1932. Chemise in-4, demi-toile bleue à rabats, étiquette imprimée de l'éditeur. 600 / 800
Ensemble comprenant 180 croquis préparatoires de *Chéri Hérouard* sur calque et papier, certains rehaussés à la plume, et 2 aquarelles de *Carlo Farneti*.
- 290 RÉGNIER (Henri de), R. ANCHEL et P.-F. CAILLE. *Histoire des décorations françaises contemporaines*. Paris, Javal et Bourdeaux, 1933. In-4, broché, non coupé. 200 / 300
Édition originale, illustrée d'un frontispice par *Auguste Leroux* et de 14 planches de médailles reproduites en couleurs par les ateliers Daniel Jacomet.
Un des 50 exemplaires de tête sur japon des manufactures impériales.
On y joint, dans une chemise de l'éditeur, la gouache originale signée du frontispice (rousseurs).
- 291 ZOLA (Émile). *Nana*. Paris, Javal et Bourdeaux, 1933. In-4, en feuilles, couverture, emboîtage de basane maroquinée bordeaux, et un volume de suite de même. 1 500 / 2 000



Édition illustrée de 30 gravures originales de *Marcel Vertès*.

Tirage à 60 exemplaires sur japon, avec une suite en noir à part des gravures.

EXEMPLAIRE NOMINATIF POUR MADAME DENISE LE BLOND-ZOLA (1888-1942), fille d'Émile Zola et de Jeanne Rozerot. Elle épousa en 1908 Maurice Le Blond, journaliste à *l'Aurore* et fervent admirateur de Zola.

On joint dans le volume de suite et trois chemises de l'éditeur :

- 8 grands dessins rehaussés aux crayons de couleurs, un dessin préliminaire et une quarantaine de croquis préparatoires de Vertès (la plupart signés)
- deux séries contenant une soixantaine d'épreuves sur japon de Vertès, l'une rehaussée aux crayons de couleurs, l'autre en noir
- deux dessins originaux signés de *William Ablett* pour l'ouvrage
- un total de 11 suites de *William Ablett* pour l'ouvrage, avec et sans remarque, sur vélin ou japon mince, dont quelques-unes incomplètes

Manquent l'état en couleurs colorié à la main annoncé à la justification. Emboîtement très usagé avec manques.

292 HIPPOCRATE. Œuvres complètes. *Paris, Javal et Bourdeaux, 1933-1934*. 3 volumes (sur 4), in-4, broché.

200 / 300

Édition illustrée de 48 (sur 64) compositions en couleurs de *Kuhn-Régner*.

Exemplaire composite : tomes II et III sur Arches, tome IV sur hollandaise.

On joint dans une chemise de l'éditeur :

- une aquarelle, 16 dessins préliminaires et une suite de 16 gravures en rouge de *Kuhn-Régner*
- trois gouaches et 10 dessins de *Carlo Farneti*

Manque le premier volume, couvertures des tomes II et IV tachées.

293 [AVY (Joseph-Marius)]. Ensemble d'œuvres originales de *Joseph-Marius Avy* pour un projet d'édition illustrée des *Odes à Anacréon* chez Javal et Bourdeaux, non abouti. Chemise in-plano, demi-toile noire de l'époque.

800 / 1 000

Ensemble comprenant 4 hors-texte dont un frontispice, 55 bandeaux et culs-de-lampe et 62 illustrations pour lettrines, le tout réalisé à la gouache et parfois rehaussé d'or et d'argent par *Joseph-Marius Avy*. Les bandeaux sont la plupart du temps sur le même feuillet que leur lettrine complémentaire.

Un essai de mise en page et un tirage de deux pages de texte complètent cet ensemble.

On joint un bandeau et une lettrine à la gouache du même ensemble monté sur châssis (60 x 45 cm).

À la fin de la vacation seront dispersés en lots un important ensemble de livres, suites et gravures provenant du fonds Javal & Bourdeaux.



INDEX DES ILLUSTRATEURS

ABLETT (William)	279	DINET (Étienne)	151
ADAMI (Valerio)	113	DOMINGUEZ (Oscar)	25
ALAUX (Gustave)	263, 265	DORAZIO (Piero)	219
ALECHINSKY (Pierre)	173	DUFY (Raoul)	58
APPEL (Karel)	39	DULAC (Edmond)	215
ARNAC (Marcel)	260, 275, 280	ERNI (Hans)	175, 193, 242, 249
ASSADOUR	212	ERNST (Max)	122
ASSETTO (Franco)	200	FAHLSTRÖM (Öyvind)	60
AVY (Joseph-Marius)	293	FARNETI (Carlo)	259, 264, 266, 271, 275, 278, 286, 289, 292
BAJ (Enrico)	60	FAUTRIER (Jean)	26
BALTHUS	114	FENOSA (Apel les)	153
BARBIER (George)	147	FINI (Leonor)	77, 146, 148, 149, 182, 183, 184, 187, 188, 189, 220, 226, 228, 230, 240, 243
BÉCAT (Paul-Émile)	64	FOLON (Jean-Michel)	124
BELLMER (Hans)	5, 7, 85, 115	FOUJITA (Léonard)	14, 23, 28, 71, 125, 234
BELTRAN MASSES (Federico)	288	FRANCIS (Sam)	60
BENN	116	FREIDA (Raphaël)	264
BOFA (Gus)	117, 209	GAUDIN (Auguste)	185
BONET (Paul)	70	GIACOMETTI (Alberto)	33, 35, 37
BRAQUE (Georges)	2, 8, 1, 10, 32	GILI (Marcel)	210
BRISAUD (Pierre)	221	GOERG (Édouard)	170
BRUNCK DE FREUNDECK (Richard)	84	GRIS (Juan)	96
BUFFET (Bernard)	118, 119	GUEDEN (Colette)	74
CARUCHET (Henri)	208	GUÉRIN (Charles)	251
CARZOU (Garnik Zouloumian, dit Jean)	154	GUIRAND DE SCÉVOLA (Lucien-Victor)	268
CATHELIN (Bernard)	211	HALLART (Guy)	150
CÉSAR	13	HARFAUX (Artür)	126
CHAGALL (Marc).	12, 51, 62, 76, 120, 217	HASEGAWA (Shoichi)	127
CHAHINE (Edgar).	79	HÉMARD (Joseph).	256, 267
CHAISSAC (Gaston)	156	HENRIOT (Henri MAIGROT, dit)	67
CHESSA (Charles)	206	HÉROLD (Jacques)	152
CHIMOT (Édouard)	207	HÉROUARD (Chéri)	289
COCTEAU (Jean)	72, 159, 160, 161, 162, 163, 164, 165, 166, 186, 232	HILAIRE (Camille)	198
COMMÈRE (Jean)	169	HUARD (Charles)	272, 281
CORNÉLIUS	266	HUBERT (André)	93
COURBOULEIX (Léon)	257, 271	HUGO (Jean)	167
COUTURIER (Robert)	236	IBELS (Louise)	277
DALÍ (Salvador)	3, 4, 16, 17, 18, 19	INDIANA (Robert)	60
DARAGNÈS (Jean-Gabriel)	99	IRIBE (Paul)	128
DAVIE (Alan)	60	JENSEN (Alfred)	60
DE GRAEVE (René)	202	JONAS (Lucien)	255
DEGAS (Edgar)	40, 46	JOU (Louis)	237
DELAUNAY (Sonia)	61, 121	JOUAS (Charles)	63, 92
DELTOR (Fred)	6	JOUVE (Paul)	283
DELVAUX (Paul)	190	KAISER (Raffi)	253
DEUX (Cécile)	179, 180, 181, 229	KAPROW (Allan)	60
DIGNIMONT (André)	271, 287	KIKI O.K. (KOGELNIK, Kiki, dit)	60
DINE (Jim)	60		

KIMURA (Ihei)	105	RAMONDOT (Jacques)	185
KLEIN (William)	106	RAMOS (Mel)	60
KOLÁ (Ji í)	195	RAUSCHENBERG (Robert)	60
KRAFFT (Jean-Charles)	196	REDON (Odilon)	27
LABISSE (Félix)	87, 225	RENEFER (Raymond Fontanet, dit)	88
LABOUREUR (Jean-Émile)	82	REYNOLDS (Alan)	50
LALAU (Maurice)	238	RIOPELLE (Jean-Paul)	60
LAURENCIN (Marie)	31, 194, 197	ROBIDA (Albert)	95
LAURENT (Sébastien)	273	RODIN (Auguste)	65
LEGRAND (Louis)	36	ROSENQUIST (James)	60
LELONG (René)	269	SARTHOU.	239, 250
LÉON (Édouard)	258	SAURA (Antonio)	60
LEPÈRE (Auguste)	91	SCHWABE (Carlos)	89
LEROUX (Auguste)	290	SEGUEU (G.)	68
LESLIE (Alfred)	60	SEM	262
LICHTENSTEIN (Roy)	60	SÉON (Alexandre)	83
LITT (Ginette)	235	SHINOYAMA (Kishin)	111
LOBEL-RICHE (Alméry)	66, 102, 157	SIMA (Joseph)	98
LUCE (Maximilien)	129	SMITH (Kimber)	60
MAHIAS (Robert)	270	SONDERBORG (Kurt Rudolf Hoffmann)	60
MAJOREL (Fernand)	75	STEINLEN (Théophile-Alexandre)	81, 94
MALASSIS (Edmond)	276, 284, 285	SUGIMOTO (Hiroshi)	112
MALATESTA (Henri)	78	SURÉDA (André)	261
MAN RAY	104	SZAFRAN (Sam)	138
MANZÙ (Giacomo)	244	TAPIÉ (Michel)	203, 204, 233, 245
MARET (Jacques)	130	TÀPIES (Antoni)	139
MARQUET (Albert)	214	TERRASSE (Michel)	168
MASSON (André)	34, 42	TITUS-CARMEL (Gérard)	140
MATHIEU (Georges)	38, 44	TOPOR (Roland)	178
MATISSE (Henri)	21, 41, 45, 55, 56	TOYEN	222
MATTA (Roberto)	11, 43	TRÉMOIS (Pierre-Yves)	213, 224, 247, 248
MAUFRA (Maxime)	131, 132	UBAC (Raoul)	9, 24, 172, 173, 174
MAURICE	238	ÛR	141
MEUNIER (Charles)	90	UZELAC (Milivoi)	254
MIRÓ (Joan)	30, 47, 48, 133, 192, 216	VAILLAND (Roger)	142
MITCHELL (Joan)	60	VALADIÉ (Jean-Baptiste)	145
MONORY (Jacques)	107	VAN VELDE (Bram)	172
MOREAU (Luc-Albert).	135	VASARELY (Victor)	22
MOREAU DE LÉON (Catherine)	134	VEBER (Jean)	100, 101
NEWTON (Helmut)	109	VERTÈS (Marcel)	291
NOTTON (Tavy)	171, 176	VILLON (Jacques)	227
OBERLÉ (Jean)	277	VIMAR (Auguste)	199
OLDENBURG (Claes)	60	WEISBUCH (Claude)	143
OUDOT (Georges)	223	WESSELMANN (Tom)	60
PAGÈS (François)	110	YOSHIHARA (Jir)	49
PEREZ-ROMAN (Jorge)	49		
PICART LE DOUX (Charles)	86		
PICART LE DOUX (Jean)	136		
PICASSO (Pablo)	15, 20, 29, 52, 53, 54, 57, 59, 97		
PISSARRO (Camille)	137		

INDEX DES RELIEURS

BLIN (M.)	71	LANGRAND (Jeanne et Andrée)	99
CANAPE (Georges)	80, 89, 92	LANOË (Charles)	63, 83
CARAYON (Émile)	95	LAVAUX (Adrien)	79
COSMAO (Th.)	84	LEGRAIN (Pierre)	86
DEVAUCHELLE (Alain)	90	MARTIN (Pierre-Lucien)	87, 96
DEVAUCHELLE (Roger)	28	MAZEL-STOUFF (Yvonne)	75
DUMAS (Hélène)	94	MEUNIER (Charles)	100, 101
FOUNÈS (Esther)	103	PETIT (Rémy)	298
GARCIA (M.)	88	POULDJIAN (A.)	82
GERMAIN (Louise-Denise)	98	RABAUD (Jacqueline)	266
GONET (Jean de)	76	ROULHAC	67
GRUEL	102	ROUSSEAU (Florent)	74
JEAN-ÉTIENNE	93	SOUDIÈRE-CABOT (Jacotte)	85
KIEFFER (René)	91	TAFFIN (A.)	66

ALDE

*Maison de ventes spécialisée
Livres-Autographes-Monnaies*

ORDRE D'ACHAT

Reliures originales - Estampes et photographies
Livres d'illustrateurs

30 mai 2018

Nom, Prénom :
Adresse :
Ville :
Téléphone :
Fax :
Courriel :

ORDRE D'ACHAT: après avoir pris connaissance des conditions de vente, je déclare les accepter et vous prie d'acquiescer pour mon compte personnel aux limites indiquées en euros, les lots que j'ai désignés ci-dessous. (Les limites ne comprenant pas **les frais légaux de 25 % TTC**).

ENCHÈRES PAR TÉLÉPHONE : je souhaite enchérir par téléphone le jour de la vente sur les lots ci-après.

Lot n°	Description du lot	Limite en Euros

Informations obligatoires :

Nom et adresse de votre banque :

Nom du responsable de votre compte :

Téléphone :

Ci-joint mon Relevé d'Identité Bancaire (R.I.B.)

Je n'ai pas de R.I.B., je vous précise mes références bancaires :

code banque code guichet n° de compte clé

Je confirme mes ordres ci-dessus et certifie l'exactitude des informations qui précèdent.

Signature obligatoire :

Date :

ALDE
MAISON DE VENTES AUX ENCHÈRES
1, rue de Fleurus 75006 PARIS
Tél. 01 45 49 09 24 - Fax 01 45 49 09 30
contact@alde.fr - www.alde.fr

LIBRAIRIE GIRAUD-BADIN
22, rue Guynemer 75006 PARIS
Tél. 01 45 48 30 58 - Fax 01 45 48 44 00
contact@giraud-badin.com

