

BIBLIOTHÈQUE D'UN AMATEUR

Lundi 15 décembre 2008 - 14 h 00

Drouot Richelieu - salle 2

9, rue Drouot, 75009 Paris
+ 33 (0) 1 48 00 20 02

Expositions privées :

Chez l'expert sur rendez-vous

Expositions publiques :

DROUOT RICHELIEU - salle 2
Samedi 13 décembre de 11 h à 18 h
Lundi 15 décembre de 11 h à 12 h

Expert :

Christian GALANTARIS
Expert honoraire près la Cour d'Appel de Paris
11, rue Jean Bologne - 75016 Paris
Tél. + 33 (0)1 47 03 49 65 - Fax : + 33 (0)1 42 60 42 09
christian@galantaris.com

Renseignements :

Françoise BONAPÉRA
Tél. : +33 (0)1 53 34 10 12
f.bonapera@piasa.fr





62.

1. **ÂGE D'OR** Collection L'. Réunion de huit ouvrages en éditions originales. Paris, Fontaine, 1945-1947 ; ens. 8 plaquettes in-16, brochées, couvertures illustrées par Mario Prassinos.

200 / 300 €

ARTAUD Antonin. D'un voyage au pays des Tarahumaras. 15 septembre 1945. – Papier vert.

BLANCHOT Maurice. Le dernier mot. 20 mai 1947. – Un des 25 premiers exemplaires sur vergé du Marais.

CHIRICO Giorgio de. Une aventure de M. Dudron. 31 mai 1945. – Papier vélin satiné (n° 333).

FERRY Jean. La Société secrète. 15 janvier 1946. – Papier vert.

LEAR Edward. Deux histoires ineptes. Traduction de Simone Lamblin. 25 janvier 1947. – Papier vélin blanc (n° 470).

LEIRIS Michel. Nuits sans nuit. 20 novembre 1945. – Papier vert.

PICABIA Francis. Thalassa dans le désert. 3 septembre 1945. – Papier vert.

QUENEAU Raymond. À la limite de la forêt. 25 avril 1947. – Papier vélin blanc.

2. **ALBERT-BIROT** Pierre. **LA TRILOTERIE** ; poèmes composés en 1918... Paris, Éditions " Sic ", 15 mars 1920 ; in-16 broché, couverture orange.

200 €

Édition originale, ornée d'une figure cubiste à pleine page de Léopold Survage, gravée sur bois, et d'une composition colorisée à pleine page (rose et verte) de F.T.

3. **ALBERT-BIROT** Pierre. **TRENTE ET UN POÈMES DE POCHE**. Préface de Guillaume Apollinaire. Paris, imprimerie Levé pour les éditions Sic, 28 avril 1927 ; in-16 broché, couverture ornementée.

300 €

Édition originale, dédiée " Aux Ludilo ". Édition originale de " Poèmepréfacephétie " de Guillaume Apollinaire. Tirage à 135 exemplaires. – Un des 125 sur papier vélin bouffant (n° 89).

4. ALBERT-BIROT Pierre. **LA BELLE HISTOIRE**, poème narratif. *Veilhes (Tarn)*, Gaston Puel, 10 juillet 1966 ; in-4 en ff., couverture violine rempliée. 400 / 500 €

Édition originale, ornée de 18 COMPOSITIONS D'ANNA STARITSKY GRAVÉES SUR BOIS ET SUR LINOLÉUM PAR L'ARTISTE ET TIRÉES EN COULEURS dont dix hors texte.

Un des 10 exemplaires sur papier vélin Angoumois de Puymoyen. Exemplaire n° 1, signé par l'auteur, l'artiste et l'éditeur accompagné d'UN COLLAGE ORIGINAL DE STARITSKY ET D'UNE PAGE AUTOGRAPHE DU MANUSCRIT.

5. ALECHINSKY Pierre. Eau-forte originale tirée en bistre, en brun, signée et justifiée 22/30. Petit in-4 sur papier vélin d'Arches. – Cuivre : 197 x 160 mm ; papier : 285 x 230 mm. 300 €

6. APOLLINAIRE Guillaume. **LES MAMELLES DE TIRESIAS** ; drame surréaliste en deux actes et un prologue. Avec la musique de Germaine Albert-Birot. Et sept dessins hors texte de Serge Ferat. *Paris, Sic*, 1^{er} janvier 1918 ; in-8, cartonnage de l'époque demi-velin blanc, pièce rouge, tête rouge, couverture et dos. 600 / 800 €

Édition ornée de 7 DESSINS À PLEINE PAGE DE SERGE FERAT, celui du frontispice repris sur la couverture. Le peintre Serge Ferat (Serge Jastrebzoff) né en Russie en 1881 adhéra au cubisme après avoir rencontré Picasso en 1910. Avec sa sœur la baronne d'Ëttingen (Roch Grey) il racheta en 1913 *Les Soirées de Paris* fondées par Apollinaire. L'œuvre marque la naissance du mot *Surréalisme*. – Exemplaire imprimé sur papier vélin crème.

7. [ARAGON Louis]. **LES PLAISIRS DE LA CAPITALE, SES BAS-FONDS, SES JARDINS SECRETS**. Par l'auteur du *Libertinage*, de la Bible dépouillée de ses longueurs, du Mauvais plaisant, etc. *Berlin*, (1923) ; in-16 agrafé. 300 / 500 €

Édition originale, dédiée à Robert Desnos. Elle aurait été tirée selon Aragon à 250 exemplaires qui lui coûtèrent 80 francs. Plus tard il se flatta d'avoir vendu les droits 1.000 frs à Gallimard. – Joint :

PAILLASSE ! (Fin de l' " Affaire Aragon "). Paris, Éditions Surréalistes, mars 1932 ; plaquette in-8 brochée. – Édition originale. Collectif surréaliste signé de R. Char, R. Crevel, S. Dali, P. Eluard, M. Ernst, B. Péret, Y. Tanguy, T. Tzara. Breton y a mis la main mais son nom n'apparaît pas. Tous se désolidarisent violemment d'Aragon.

ARAGON Louis. *La Défense de l'Infini*, suivi de *Les Aventures de Jean-Foutre La Bite*. Présentation et notes d'Édouard Ruiz. Paris, Gallimard, 3 novembre 1986 ; fort vol. in-8 broché. – Édition originale. Un des 31 exemplaires du tirage de tête sur papier vergé de Hollande. Exemplaire n° 1.

8. ARMAN Armand Fernandez *dit*. Affiche de son exposition **ACCUMULATIONS RENAULT** (Musée des Arts décoratifs, 22 mai - 28 juillet 1969). *Paris, imprimerie Arte*, 1969 ; très grand in-folio sur papier vélin d'Arches. 760 x 560 mm. 200 / 300 €

Épreuve avant la lettre, tirée en grand format sur papier fort d'Arches, signée par Arman et justifiée 15/125. Petit voile brun dans la marge inférieure.

Joint une autre épreuve de la même affiche avec la lettre, sur le papier de l'édition, également signée par Arman. 750 x 477 mm.

9. ARTAUD Antonin. **TRIC-TRAC DU CIEL**. Paris, Galerie Simon [Henry Kahnweiler], 4 mai 1923 ; plaquette pet in-4 brochée. 600 / 800 €

Édition originale ornée de 4 BOIS ORIGINAUX D'ÉLIE LASCAUX DONT UN À PLEINE PAGE. L'une des compositions est peut-être un portrait d'Artaud.

Tirage à 112 exemplaires sur papier vergé d'Arches N° 91 signé par A. Artaud et par E. Lascaux.

10. ATLAN Jean-Michel. **LE SANG PROFOND**. Paris, Atelier de la Salamandre, 20 novembre 1944 ; in-12 carré broché. 300 €



Édition originale ornée de 4 reproductions hors texte d'œuvres de l'auteur. – Un des 50 exemplaires du tirage de tête sur papier vélin. Exemplaire n° 35, accompagné d'une belle dédicace autographe signée de l'auteur à M. et M^{me} George Spyridakis – “ nos amis très chers ”, daté 28 XI 44 – et d'UN DESSIN À LA PLUME MONOGRAMMÉ J.-M.A. – Diplomate grec qui vécut longtemps à Paris, Georges Spyridakis a été mêlé au mouvement surréaliste. Ses collections, considérables, ont été dispersées secrètement.

11. BACON Francis. Affiche de son exposition du Grand Palais, 27 octobre - 10 janvier 1972. Impression en quadrichromie (en Suisse). – Épreuve sur papier vélin d'Arches portant la grande signature autographe à l'encre violette de Francis Bacon. 200 / 300 €
12. BARTHES Roland. **LE DEGRÉ ZÉRO DE L'ÉCRITURE**. Paris, Le Seuil, 1^{er} trimestre 1953 ; pet. in-8 broché. 200 / 300 €

Édition originale. – Exemplaire de presse porteur de cette DÉDICACE AUTOGRAPHE À UN CRITIQUE ALORS CÉLÈBRE : “ à M[arcel] Thiébaud, à qui j'avais promis ce petit livre, en témoignage de sympathie déferente. R. Barthes ”. Le dédicataire l'a lu et entièrement annoté, remplissant d'observations quatre des pages de gardes.

13. BATAILLE Georges. **L'ALLELUIAH. CATÉCHISME DE DIANUS**. Paris, A. Blazot, 1947 ; in-4 en ff., couverture illustrée rempliée. 5 000 €



Édition originale, ornée de nombreuses lettrines et de 18 lithographies de Jean Fautrier (dans le texte). L'une d'elles est reprise en page une de couverture.

Un des 50 exemplaires sur papier d'Auvergne (n° 57) ornés, en outre, de 3 **DESSINS ORIGINAUX DE JEAN FAUTRIER EXÉCUTÉS À LA PLUME SUR PAPIER DE CHINE MONTÉ**, à l'encre améthiste (2) et réséda (1).

14. BATAILLE Georges. **HISTOIRE DE RATS** (Journal de Dianus). Paris, *Éditions de Minuit*, 15 septembre 1947 ; pet. in-4 broché, couverture grise ornementée rempliée, chemise et étui. 1 000 / 1 500 €

Édition originale. – Un des 160 exemplaires sur Rives, les seuls avec 40 vélin d'Arches contenant 3 **EAUX-FORTES ORIGINALES HORS TEXTE D'ALBERTO GIACOMETTI** (n° 13).

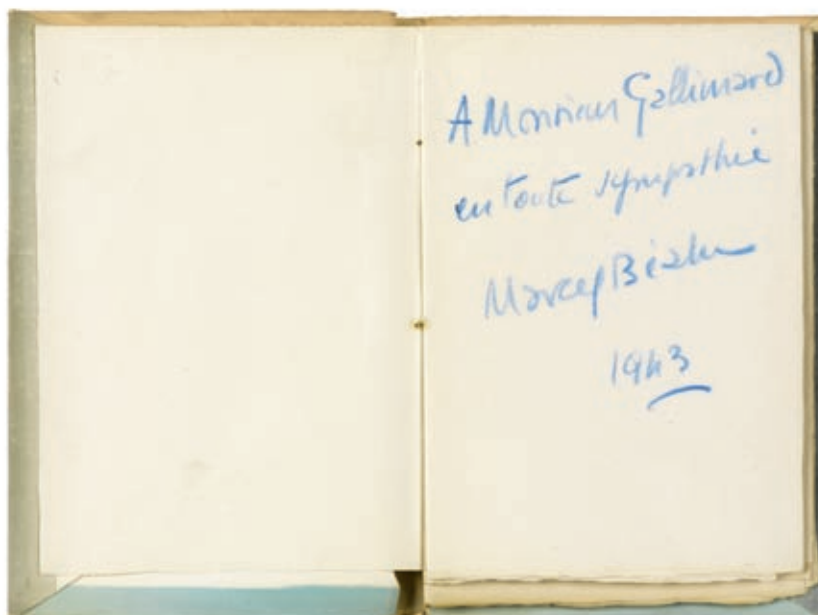
15. BATAILLE Georges. **MADAME EDWARDA**. Paris, *Georges Visat*, 13 mars 1965 ; in-folio en ff., couverture muette rempliée, chemise et étui (violet, un peu passé comme toujours). 3 000 / 4 000 €

Édition ornée de 12 **BURINS ORIGINAUX DE HANS BELLMER GRAVÉS EN 1955 DONT ONZE HORS TEXTE. TOUS PORTENT ICI LA SIGNATURE AUTOGRAPHE DE L'ARTISTE**. – *Reproduction au-dessus du n° 25*.

Tirage à 167 exemplaires sur papier vélin de Rives (n° 119).

16. BÉALU Marcel. **MIROIRS**. [*Saint-Maurice d'Ételan, Pierre Bettencourt*], mars 1943 ; pet in-12 broché, couverture illustrée en couleurs remplie. 200 / 300 €

Édition originale imprimée en plusieurs tons sur la presse privée de Pierre Bettencourt. Un des 125 exemplaires sur papier vélin d'Arches (n° 12).



ENVOI AUTOGRAPHE AU CRAYON BLEU SUR LA GARDE : “ À Monsieur [Gaston] Gallimard en toute sympathie. Marcel Béalu. 1943 ”.

17. BEAUVOIR Simone de. **LA FORCE DE L'ÂGE**. Paris, NRF, 21 octobre 1960 ; fort vol. in-8 broché. 200 / 300 €

Édition originale, dédiée à Jean-Paul Sartre. – Un des 115 exemplaires sur papier vélin fil de Lafuma-Navarre (n° 138).

18. BELLMER Hans. **MADAME EDWARDA**. Burin original signé. Paris, Georges Visat, 1955 ; in-4 sur papier vélin de Rives. Cuivre : 80 x 185 mm ; papier : 375 x 265 mm. 200 / 300 €

Gravure extraite de : G. Bataille, *Madame Edwarda*, Paris, 1955.

19. BELLMER Hans. **SANS TITRE**. Burin original signé et justifié 44/50. Paris, L. Broder, 1967 ; in-4 sur papier vélin de Rives. Cuivre : 134 x 113 mm ; papier : 380 x 280 mm. 300 €

Tirage à part à 50 épreuves d'une planche gravée en 1958 de : Joë Bousquet, *Dialogues*, Paris, L. Broder, 1967. Légers reports de colle à la marge extérieure. – *Reproduction au-dessus du n° 25*.

20. BENOIT Pierre-André. **BRAQUE ET LE DIVIN MANIFESTÉ...** Alès, PAB, 1959 ; plaquette in-4, dos cousu, couverture rempliée indépendante. 500 / 600 €

Édition originale, ornée de 2 **POCHOIRS ORIGINAUX DE GEORGES BRAQUE**. Tirage à 300 exemplaires sur papier vélin d'Arches (n° 233, justifié et signé par Pab).

21. BENOIT Pierre-André. **OREILLES GARDÉES**. Paris, Alès, PAB, automne 1962 ; in-4 en ff., couverture illustrée. 300 €

Édition originale imprimée en grosses lettres dansantes, ornée de 14 **COMPOSITIONS DE JEAN DUBUFFET**: deux en couverture, deux à double page, dix à pleine page. – Un des 300 exemplaires sur papier vélin crème (n° 71 justifié et signé par Pab).

22. BENOIT Pierre-André. **MARIETTE DANS L'ATELIER** ou La Meilleure part. Alès, PAB, 25 décembre 1962 ; in-4 en ff., couverture rempliée. 600 / 800 €

Édition originale, ornée d'une **LITHOGRAPHIE ORIGINALE EN COULEURS DE GEORGES BRAQUE EN FRONTISPICE**.



Tirage à 82 exemplaires. – Un des 60 exemplaires sur papier vélin d'Arches (n° 53 signé par Braque au verso de la gravure).

23. BENOIT Pierre-André. **SOURCE DANS L'ARBRE**. Alès, PAB, été 1963 ; plaquette in-4 en ff., couverture rempliée. 400 / 500 €

Édition originale ornée, en frontispice, d'une **EAU-FORTE ORIGINALE DE MARIE-HÉLÈNE VIEIRA DA SILVA, ICI SIGNÉE**. – Tirage à 50 exemplaires sur papier vélin d'Arches (N° 45, signé par Pab).

24. BOCIAN Bohumir Strohalm *dit.* RÉUNION DE TROIS AFFICHES d'exposition ornées de trois aquarelles originales différentes. Paris, Galerie Nina Dausset, 1^{er}-30 juin 1949 ; 3 placards de 400 x 300 mm. 200 / 300 €

Les sujets aquarellés des trois affiches sont élaborés et totalement distincts.



15.



19.

25. BOSQUET Alain. VENEZ VENEZ L'ABSENCE EST UNE VOLUPTÉ. Paris (copyright A. Bosquet, Presses des Yvelines), juillet 1967 ; gr. in-8 en ff., couverture parme ornée d'une empreinte en creux et rempliée, chemise et étui de soie pourpre. 200 / 300 €

Édition originale, ornée de 4 EAUX-FORTES ORIGINALES DE JOAQUIN FERRER, SIGNÉES, dont trois hors texte. L'empreinte tirée à sec avec un cuivre sur la couverture semble pouvoir lui être attribuée. Tirage à 34 exemplaires. Un des 30 exemplaires sur papier vélin fort d'Arches (n° 17 signé à l'encre par l'auteur et par l'artiste).

26. BOVE Emmanuel. MES AMIS. Paris, Émile-Paul frères, 15 novembre 1927 ; in-4 broché, couverture ornementée rempliée. 150 / 200 €

Édition ornée de 14 EAUX-FORTES ORIGINALES D'ANDRÉ DIGNIMONT dont douze hors texte. – Un des 200 exemplaires sur papier vergé de Hollande (n° 170).

27. BRAUNER Victor. **QUATRE FIGURES : CIRCULAIRE, ANGULAIRE, TRAPÉZOÏDALE...** Eau-forte originale signée, datée 1962 et justifiée 42/60. Grand in-folio sur papier vélin fort d'Arches. Cuivre : 475 x 365 mm ; papier : 660 x 500 mm. 500 / 1 000 €
28. BRAUNER Victor. – **RÉUNION DE DEUX AFFICHES** d'exposition illustrées, réalisées en sérigraphie. *Paris, Le Point Cardinal (Jean Hugues)*, 1963 ; 2 placards gr. in-folio. 400 / 500 €
1. **BESTIAIRE**. 20 novembre - fin décembre 1963. – 640 x 510 mm. Composée spécialement par Brauner pour cette exposition, l'affiche est tirée sur papier d'Auvergne chamois de fort grammage. La lettre, la calligraphie et l'illustration sont tirées en quatre couleurs par le procédé de la sérigraphie.



2. **ŒUVRES ANCIENNES. ŒUVRES RÉCENTES**. 4 avril - 18 mai 1963. –670 x 500 mm. Typographie Union sur papier vélin fort. Une grande illustration se détache à l'or mat sur fond rectangulaire noir tiré en sérigraphie.
29. BRËCHE, LA. **ACTION SURREALISTE**. *Paris*, n° 1, octobre 1961 - n° 8, novembre 1965 ; ens. 8 n°s en 8 vol. in-8 brochés, couvertures illustrées. 200 / 300 €

REVUE FONDÉE ET DIRIGÉE PAR ANDRÉ BRETON. Collaborateurs : R. Benayoum, Gér. Legrand, Malc. de Chazal, J. Mansour, Radovan Ivsic, Arrabal, P. de Massot, José Pierre, P. Alechinsky, P. Dhainaut, J.L. Bédouin, Gher. Luca, M. W. Svanberg, Ken. White, Vincent Bounoure. Nombreuses illustrations. – **COLLECTION COMPLÈTE**.

30. BRETON André. **LES PAS PERDUS**. Paris, NRF, 5 février 1924 ; in-12 broché. 500 €

Édition originale. – *Jointe du même* :

POSITION POLITIQUE DU SURREALISME. Paris, Le Sagittaire, novembre 1935 ; in-12 broché. – Édition originale.

NOTES SUR LA POÉSIE (avec Paul Éluard). Paris, GLM, 5 mai 1936 ; in-16 broché. – Édition originale ornée d'un frontispice replié de Salvador Dali. – Un des 100 ex. sur papier vélin (n° 109).

TRAJECTOIRE DU RÊVE. Documents recueillis par André Breton. Paris, GLM, 30 mars 1938 ; in-12 broché. – Édition originale illustrée de nombreux dessins et collages. – Un des 15 exemplaires sur papier vélin de Vidalon et sous couverture spéciale (n° III).

LE CADAVRE EXQUIS, son exaltation. Paris, Galerie Nina Dausset, 1948 ; plaquette in-16 brochée. – Édition originale ornée en frontispice d'un dessin (d'Yves Tanguy ?). – Papier vélin du Marais.

31. BRETON André. **UN CADAVRE**. Paris, Imprimerie Spéciale du Cadavre, (15 janvier 1930) ; plaquette très gr. in-4 de 4 pp. 300 / 400 €



Violent pamphlet contre André Breton auquel ont pris part J. Prévert, R. Queneau, G. Ribemont-Dessaignes, M. Leiris, G. Limbour, R. Desnos, G. Bataille... En première page portrait de Breton les paupières baissées couronné d'épines. Exemplaire non plié, parfait. Selon Georges Bataille près de la moitié du tirage des 500 exemplaires aurait été détruite. Par la suite tous les dissidents se réconcilièrent avec Breton.

32. BRETON André. Réunion de cinq ouvrages en éditions originales. Paris, 1937-1953 ; ens. 5 vol. ou plaquettes in-12 ou in-8 brochés. 300 €

1. **DE L'HUMOUR NOIR**. GLM, octobre 1939. – Avec photomontage de portraits. Papier vélin crème, couv. bleue.

2. **PLEINE MARGE**. Les Pages libres de la Main à plume, vers 1940 ; plaquette sur papier paille.
3. **FLAGRANT DÉLIT**. Rimbaud devant la conjuration de l'imposture... Thésée, 6 juillet 1949. – Papier vergé de Hollande signé par André Breton (n° 84).
4. **SITUATION DU SURREALISME ENTRE LES DEUX GUERRES**. Fontaine, 30 avril 1945. – Papier vergé.
5. **LA CLÉ DES CHAMPS**. Sagittaire, août 1953. Couverture en couleurs de Joan Miró. – Papier d'alfa mousse.

33. BRETON André. **PLEINE MARGE**. *New York, Nierendorf Gallery, [1943]* ; plaquette in-folio, couverture rouge tenant lieu de titre. 400 / 500 €

Édition rare dédiée à Pierre Mabile, tirée à 50 exemplaires sur papier vélin fort "Rosaspina".

GRANDE ET BELLE EAU-FORTE ORIGINALE SIGNÉE DE KURT SELIGMANN EN FRONTISPICE. – Signature d'André Breton au crayon à la fin du texte qui est daté "Salon-Martigues, septembre-octobre 1940". Ex. H.C.

La date de cette publication est donnée par le catalogue de l'exposition A. Breton du Centre Pompidou. Le filigrane du papier porte la date (?) : 1946. – *Reproduction ci-contre*.

34. BRETON André. **ARCANE 17**. (*New York, Brentano's, 30 décembre 1944* ; in-8 broché. 600 / 800 €

Édition originale, ornée de **4 LAMES DE TAROTS À FIGURES SURREALISTES EN COULEURS, HORS TEXTE, DE ROBERTO SEBASTIAN MATTA**. Un des 300 exemplaires sur papier vergé Oxbow (n° 76, signé par André Breton). – *Jointes du même* :

LA CLÉ DES CHAMPS. Paris, Éd. du Sagittaire, août 1953 ; in-8 broché, couverture illustrée en couleurs par Joan Miró. Édition originale illustrée de nombreuses reproductions photographiques hors texte. – Papier alfa mousse.

PERSPECTIVE CAVALIÈRE. Paris, Gallimard, 6 novembre 1970 ; in-8 broché. – Édition originale publiée par Marguerite Bonnet. – Un des 31 exemplaires du tirage de tête sur papier vergé de Hollande (n° 7).

35. BRETON André. **LE SURREALISME ET LA PEINTURE**, suivi de **GENÈSE ET PERSPECTIVE ARTISTIQUES DU SURREALISME ET DE FRAGMENTS INÉDITS**. *New York, Brentano's, 2 avril 1945* ; pet. in-4, cartonnage bradel de l'éditeur toile noire, illustration sur le premier plat. 150 €

Édition en partie originale, très augmentée. Elle est illustrée de 70 planches hors texte dont six en couleurs.

36. BRETON André. **YOUNG CHERRY TREES SECURED AGAINST HARES. – JEUNES CERISIERS GARANTIS CONTRE LES LIÈVRES**. Translation by Edouard Roditi. Cover by Marcel Duchamp. Drawings by Arshile Gorky. *New York, View Editions ; Londres, A. Zwemmer ; Paris, La Jeune Parque, 1946* ; gr. in-8, cartonnage de l'éditeur avec portrait de Breton sur le premier plat, jaquette illustrée en couleur avec découpe laissant apparaître le portrait. 300 / 400 €

Édition originale, imprimée dans le New Jersey, du texte et de la traduction anglaise due à Édouard Roditi. Elle est ornée de 2 dessins à pleine page d'Arshile Gorky.

Le montage de la couverture avec le portrait de Breton éclairant le monde est de Marcel Duchamp. – Papier vergé américain (n° 376).

37. BRETON André. **ODE À CHARLES FOURIER**. Paris, *Revue Fontaine*, 1^{er} février 1947 ; gr. in-8 en ff., couverture illustrée rempliée. 300 €

Édition originale, ornementée et mise en page (perpendiculairement au sens habituel) par [FREDERICK J. KIESLER](#), LE PREMIER ARCHITECTE SURREALISTE (américain).

Un des 175 exemplaires sur papier vélin du Marais signés par André Breton (n° 12).

38. BRETON André. **LA LAMPE DANS L'HORLOGE**. Paris, *Robert Marin*, 15 juin 1948 ; in-12 tiré in-4, broché, couverture verte illustrée et couverture blanche imprimée, rempliée. 300 €

Édition originale, ornée en frontispice d'UNE LITHOGRAPHIE ORIGINALE DE [MARIE TOYEN](#). – Un des 350 exemplaires sur papier vélin d'Arches (n° 181), comprenant une seconde épreuve de la lithographie tirée en lie-de-vin et une couverture supplémentaire.



33.



40.

39. BRETON André. **AU REGARD DES DIVINITÉS**. Paris, *Messages*, 8 novembre 1949 ; plaquette in-16 fabriquée artisanalement de 6 doubles pages, cartonnage et pages de gardes illustrés. 300 €

Édition originale de ce poème reproduit en fac-similé du manuscrit et illustré par Slavko Kopac. – Tirage à 100 exemplaires. N° 96 signé par André Breton et par Kopac à l'encre verte. – *Jointe du même* :

[L'AMOUR FOU](#). Paris, Gallimard, 2 février 1937 ; pet. in-8 broché. – Édition originale.

[ADIEU NE PLAISE](#). Alès, Pab, 22 janvier 1954 ; plaquette pet. in-12 en ff., couverture rempliée. – Édition originale de ce discours prononcé sur la tombe de G. Ribemont-Dessaignes le 4 décembre précédent. – Tirage à 90 exemplaires sur papier d'Auvergne (n° 8 signé par Pab).

LE LA. Alès, Pab, printemps 1961 ; plaquette in-16 en ff., couverture ornée montée rempliée. – Édition originale ornée en frontispice d'une lithographie de Jean Benoit. – Tirage à 60 exemplaires sur papier vélin de Rives (n° 38/50 signé par Pab).

40. BRETON André, Lise DEHARME, Julien GRACQ, Jean TARDIEU. FAROUCHE À QUATRE FEUILLES. Paris, Grasset, 20 décembre 1954 ; in-12 tiré pet. in-4 broché, couverture rempliée. 1 000 €

Édition originale. A. Breton. *Alouette du parloir*. – L. Deharme. *Le vrai jour*. – J. Gracq. *Les yeux bien ouverts*. – J. Tardieu. *Madrépores ou l'Architecte imaginaire*. – *Reproduction page précédente*.

Le tirage de tête a été limité à 77 exemplaires ornés de 4 estampes originales. Celui-ci est l'un des 46 sur papier vergé de Montval, accompagné de 4 EAUX-FORTES ORIGINALES HORS TEXTE DE MAX WALTER SVANBERG, MARIE-HÉLÈNE VIEIRA DA SILVA, SIMON HANTAÏ, WOLFGANG PAALEN ; toutes sont signées par les artistes (Ex. H.C. x).

41. [BRETON André]. RÉUNION DE DEUX TEXTES IMPRIMÉS signés l'un par neuf, l'autre par vingt-sept écrivains. Paris, 1957, 1960 ; ens. 2 plaquettes gr. in-4 de 4 et 4 pp. sur papier d'Auvergne à la main. 300 / 500 €

COUP DE SEMONCE. Pamphlet anticlérical dirigé principalement contre Georges Mathieu, Hantai et Lupasco. Un des 40 exemplaires du tirage de tête sur papier d'Auvergne bleu (n° 20/40) portant NEUF SIGNATURES AUTOGRAPHES AUX CRAYONS DE COULEURS DE : André Breton, J.L. Baudouin, Ch. Flamand, Jean Schuster, Benj. Péret, R. Benayoum, Joyce Mansour, Gér. Legrand...

TIR DE BARRAGE. Contre les faussaires et les usurpateurs du Surréalisme, Alain Jouffroy, Jean-Jacques Lebel... Un des 20 exemplaires de tête sur papier d'Auvergne bleu, portant VINGT-SIX SIGNATURES AUTOGRAPHES D'ÉCRIVAINS ET D'ARTISTES DONT : André Breton, R. Ivsic, Toyen, R. Benayoum, M. van Hirtum, J.-C. Silbermann, G. Legrand, J. Schuster, A. Joubert, Arsène Bonafous-Murat...

42. BRUNIDOR. [CHOIX DE HUIT ESTAMPES originales signées]. Paris, 1947-1964 ; ens. 8 ff. in-folio (environ 415 x 325 mm). 1 000 / 1 500 €

1. Stanley William HAYTER. Eau-forte. Papier vélin fort. (35/70).
2. Jean HÉLION. Lithographie. Papier vélin fort. (19/100).
3. Jacques HÉROLD. Lithographie en couleurs. Papier vélin fort. (71/100).
4. Wifredo LAM. Lithographie en couleurs. Papier vélin fort. (N° 43, " Quetzal ").
5. André MASSON. Eau-forte. Papier vélin de Lana. (IX/XVIII).
6. Henri MICHAUX. Lithographie. Papier vélin de Rives. (95/100).
7. Kurt SELIGMANN. Eau-forte. Papier vélin fort. (1947 ; 35/70).
8. Marie TOYEN. Lithographie en couleurs. Papier vélin de Rives. (58/100).

43. BRUNIDOR. PORTEFOLIO NUMÉRO TROIS. Paris, Robert Altmann, 1961-1962 ; in-folio en ff. sous portefeuille de toile grise, à rabats. 400 / 500 €

Suite complète de 5 LITHOGRAPHIES ORIGINALES DONT QUATRE EN COULEURS, TOUTES SIGNÉES, DE GUY HARLOFF, ISIDORE ISOU, GHERASIM LUCA, JOAQUIN FERRER, WIFREDO LAM. – Tirage à 50 exemplaires sur papier vélin de Rives (n° 18/50).

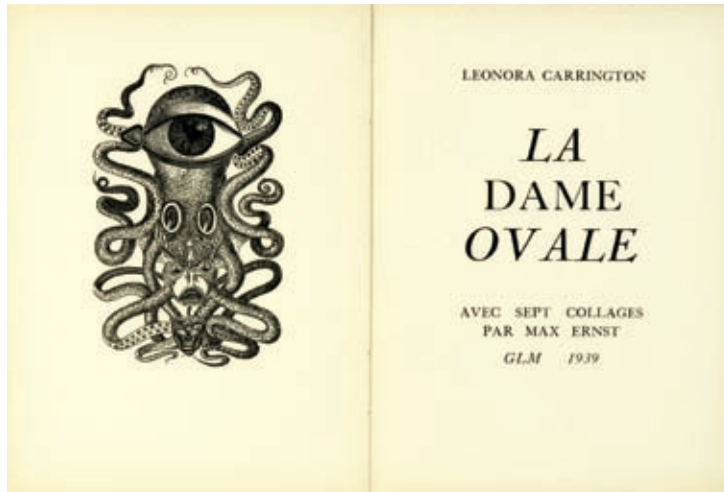
44. BRYEN Camille. **DÉSÉCRITURE**. *Alès, PAB*, janvier 1962 ; plaquette in-4 oblong (125 x 330 mm) en ff., couverture rempliée. 300 €

Édition originale ornée, en frontispice, d'UNE AQUATINTE ET EAU-FORTE ORIGINALE DE CAMILLE BRYEN. – Tirage à 50 exemplaires. Exemple 9/40, sur papier vélin de Rives, signé par Pab et par C. Bryen, accompagné d'UNE SECONDE ÉPREUVE DE LA GRAVURE PORTANT LE BON À TIRER AUTOGRAPHE SIGNÉ DE CAMILLE BRYEN (daté 14 février).

45. BULTEAU Michel. **L'AIGUILLE DE DIAMANT ET L'ANÉANTISSEMENT**. *Paris, Le Soleil noir*, septembre 1980 ; petit in-8 broché, couverture noire illustrée d'un décor doré, rempliée, étui. 200 €

Édition originale ornée de 4 compositions à pleine page de Jacques Hérold.

Un des 150 exemplaires sur papier vélin d'Arches comprenant UNE EAU-FORTE ORIGINALE HORS TEXTE EN COULEURS SIGNÉE DE JACQUES HÉROLD (tirée sur papier vélin de Rives). Exemple hors commerce au nom de Jean Bélias.



53.

46. BUTOR Michel. **LETTRES ÉCRITES DU NOUVEAU MEXIQUE** par Michel Butor en réponse à quatre gravures de Camille Bryen. *Paris, Brunidor*, 10 décembre 1970 ; gr. in-4 en ff., couverture rempliée, chemise et étui de toile fine bleu ciel. 300 €

Édition originale ornée de 4 EAUX-FORTES ORIGINALES HORS TEXTE EN COULEURS DE CAMILLE BRYEN.

Tirage à 75 exemplaires sur papier vélin de Rives N° XX signé par M. Butor et par C. Bryen.

47. CAHIERS NOUVEAUX, *Collection LES*. Réunion de quatre ouvrages en éditions originales. *Paris, Simon Kra*, 1924-1927 ; ens. 4 vol. in-16 brochés. 300 / 500 €

Chaque volume tirée sur papier vélin de Rives, illustré en frontispice d'un fac-similé du manuscrit, porte une dédicace autographe signée de l'auteur.

DESNOS Robert. Deuil pour deuil. 1924. – “ À André Germain à vol d'oiseau Robert Desnos ”.

PÉRET Benjamin. Il était une boulangère. 1925. – À Léon-Pierre-Quint à la base d'une tour tombant en ruine très amicalement. Benjamin Péret ”.

SOUPAULT Philippe. Voyage d'Horace Pirouelle. 1925. – “ À Léon [Pierre-Quint (?)] le garçon le plus nerveux, le plus agacé, le plus terrible, le plus effarant, le plus gâcheur, le plus terrible (bis), le plus aimable aussi que je connaisse. Philippe Soupault ”.

LEIRIS Michel. Le Point Cardinal. 1927. – “ À Raymond, dit Poincaré-la-Guerre. Michel Leiris ”.

48. CAHIERS NOUVEAUX, *Collection* LES. Réunion de quatre ouvrages en éditions originales. Paris, Simon Kra, 1924-1927 ; ens. 4 vol. in-16 réimposés et tirés in-8 carré, brochés. 400 / 500 €

Chaque volume, illustré en frontispice d'un fac-similé du manuscrit, est l'UN DES 50 EXEMPLAIRES DU TIRAGE DE TÊTE SUR PAPIER IMPÉRIAL DU JAPON (l'un des 25 pour le dernier).

DESNOS Robert. Deuil pour deuil. 1924. – N° 45. – PÉRET Benjamin. Il était une boulangère. 1925. – N° 26.

RIBEMONT-DESSAIGNES Georges. Ariane. 1925. – N° 8. – LEIRIS Michel. Le Point Cardinal. 1927. – N° 12.

49. CAMACHO Jorge. COMPOSITION AVEC CANAPÉ, vêtements féminins, coffre avec serrure, cœur central, reptile de fantaisie, etc. Aquatinte et eau-forte originale en couleurs signée, datée [19]68 et justifiée H.C. VIII/XII. Grand in-folio sur papier vélin de Rives. Cuivre : 415 x 318 mm ; papier : 650 x 500 mm. 300 €

Joint une autre épreuve de la même gravure, signée, légendée *Essai*, offrant des couleurs totalement différentes (marges un peu plus courtes).

50. CARAIRE Andrée. ADAGIO. Paris, F.B., 14 novembre 1975 ; in-folio en ff., couverture tenant lieu de titre, étui-boîte de toile bleue. 400 / 500 €

Édition ornée de 3 EAUX-FORTES ORIGINALES HORS TEXTE EN COULEURS DE MAX PAPART AVEC GAUFRAGES, signées et justifiées 9/60.

Tirage à 73 exemplaires sur papier vélin fort d'Auvergne du Moulin de Larroque. Un des 10 exemplaires du tirage de tête (n° 9), accompagnés d'UNE SUITE À PART DES 3 GRAVURES SIGNÉES PAR L'ARTISTE ET JUSTIFIÉES IX/X.

51. CARCO Francis. ENVOÛTEMENT DE PARIS. Illustré de 112 photographies par René-Jacques. Paris, Grasset, 23 novembre 1938 ; pet. in-4 broché, couverture illustrée. 300 €

Édition originale ornée de 112 PHOTOGRAPHIES HORS TEXTE DE RENÉ JACQUES TIRÉES EN HÉLIOGRAVURE dont deux sont répétées sur la couverture : aspects pittoresques, peu connus ou disparus du Paris des années trente.

52. CAROTIDE, LA. *Alès, PAB*, novembre 1956 - septembre 1957 ; 7 numéros en 7 plaquettes in-16 de 12 pp. sauf une de 8 pp., en ff. 300 €

RARE PUBLICATION PÉRIODIQUE MINIATURE PUBLIÉE ET IMPRIMÉE PAR PIERRE-ANDRÉ BENOIT. Tirage à 100 exemplaires sur papier vélin bleu, blanc ou paille. Textes de Fr. Picabia, Pab, René Char, André Frénaud, Fr. G. Lorca, Camille Bryen, Gaston Puel, Tristan Tzara, Raymond Queneau.

Illustrations par Fr. Picabia, G. Braque, Jean Hugo, Joan Miró, C. Bryen, L. Survage, Pablo Picasso.

COLLECTION COMPLÈTE.



57.

53. CARRINGTON Leonora. *LA DAME OVALE*. Paris, GLM, 12 mai 1939 ; plaquette in-12 carré brochée. 200 / 300 €
Reproduction au-dessus du n° 46.

Édition originale ornée de 7 COLLAGES À PLEINE PAGE DE MAX ERNST. Papier vélin blanc (n° 381).

54. CARTIER-BRESSON Henri. *PHOTOGRAPHIES DE HCB*. Paris, Delpire, 8 juillet 1963 ; pet. in-4 cartonnage illustré de l'éditeur. 200 €

Recueil de 48 photographies tirées en héliogravure par Draeger frères.

55. CENDRARS Blaise. **DIX-NEUF POÈMES ÉLASTIQUES**, avec un portrait de l'auteur par Modigliani. *Paris, au Sans Pareil*, 15 août 1919 ; pet. in-8 broché. 150 €

Édition originale ornée en frontispice d'un portrait de Cendrars par Amedeo Modigliani. – Papier vélin d'alfa.

56. CÉSAR César Baldaccini *dit*. **EAU-FORTE ORIGINALE** en noir et vert signée et justifiée 40/70. In-folio sur papier vélin fort (d'Arches ?). Cuivre : 367 x 280 mm ; papier 545 x 420 mm. 300 €

57. CÉSAR César Baldaccini *dit*. **EAU-FORTE ORIGINALE** en couleurs signée, justifiée 2/50. Grand in-folio sur papier vélin d'Arches. Cuivre : 535 x 405 mm ; papier : 760 x 565 mm. – Petite brunissure à la marge extérieure gauche. – *Reproduction page précédente*. 500 €

58. CHAR René. **PLACARD POUR UN CHEMIN DES ÉCOLIERS**. *Paris, GLM*, 15 décembre 1937 ; plaquette pet. in-4 broché. 300 €

Édition originale ornée de 5 compositions hors texte de Valentine Hugo. – Un des 30 exemplaires sur papier vélin d'Arches (n° 30). – *Joint du même* :

À LA SANTÉ DU SERPENT. *Ibid.*, *id.*, avril 1954 ; in-4 broché. – Édition originale, entièrement ornée de dessins de Joan Miró. – Papier vélin crème (n° 231).

POUR NOUS RIMBAUD. *Ibid.*, *id.*, juin 1956 ; plaquette pet. in-8 cousue. – Édition originale. – Tirage à 75 exemplaires sur papier vergé de Hollande. N° 38 monogrammé par René Char avec deux gros points aquarellés en rouge et en bleu.

NAISSANCE ET JOUR LEVANT D'UNE AMITIÉ. Genève, Edwin Engelberts, mai 1965 ; dépliant in12 carré. – Édition originale ornée d'un portrait photographique d'Albert Camus. – Tirage à part hors commerce à 100 exemplaires (n° 10).

LA PROVENCE POINT OMÉGA. Paris, René Char, 1965 ; plaquette pet. in-12 oblong brochée. Inscription autographe de l'auteur : " R.C. Tirage à part 17/60 ".

IMPRESSIONS ANCIENNES. Paris, GLM, mai 1972 ; plaquette pet. in-16 brochée. Édition originale. – Papier vélin offset (n° 41). – *Joint* :

LES QUATRE FRÈRES ROUX. Quand le soir menace. Avant-propos de René Char. *Ibid.*, *id.*, 31 janvier 1939 ; plaquette pet. in-4 brochée. – Édition originale. – Un des 25 exemplaires du tirage de tête sur papier vélin de Hollande (n° 3).

59. CHAR René. **RÉUNION DE SIX OUVRAGES** en éditions originales. *Paris*, 1948-1988 ; 4 vol. in-8, un vol. in-16, un vol. in-12 oblong, brochés. 300 / 400 €

FÊTE DES ARBRES ET DU CHASSEUR. GLM, 1948. – Papier vélin de Renage (n° 295).

EN TRENTE-TROIS MORCEAUX. GLM, 1956 ; in-16. – Papier d'alfa Cellunaf (n° 506).

L'ÂGE CASSANT. J. Corti, 1965 ; in-12 oblong. – Un des 48 ex. sur vélin d'Arches, celui-ci signé par Char de ses initiales.

DANS LA PLUIE GIBOYEUSE, poème. Gallimard, 1968. – Un des 50 ex. de tête sur vélin de Hollande (n° 25).

AROMATES CHASSEURS. Gallimard, 1968. – Un des 20 ex. sur vergé Saint-Amand.

ÉLOGES D'UNE SOUPÇONNÉE. Gallimard, 1988. – Un des 15 ex. sur vergé blanc de Hollande.

60. CHAR René. **LE DEUIL DES NÉVONS**, ornés d'une gravure par Louis Fernandez et suivi de *Horoscope d'un poète* par Yves de Bayser. (Bruxelles), *Le Cormier*, octobre 1954 ; pet. in-4 broché, couverture rempliée. 500 / 600 €

Édition originale ornée, en frontispice, d'une **EAU-FORTE ORIGINALE DE LOUIS FERNANDEZ, ICI SIGNÉE AU CRAYON**. Char allait se séparer de sa maison natale " Les Névon ", vendue aux enchères.

Tirage à 150 exemplaires sur papier vélin de Rives (n° 67).

61. CHAR René. **BONNE GRÂCE D'UN TEMPS D'AVRIL**. *Alès, Pab*, (avril 1955) ; in-16 de 4 pp. (142 x 125 mm). 200 / 300 €

Édition originale. Tirage à 48 exemplaires (n° 41/48) signé par Pab. – *Joint du même* :

SUR LA POÉSIE. Paris, GLM, octobre 1968 ; plaquette pet. in-12 oblong brochée. – Édition originale. – Un des 48 exemplaires du tirage de tête sur papier vergé de Hollande (n° 18).

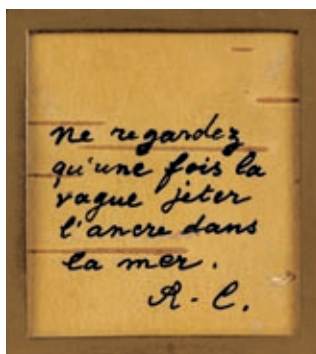
SORTIE. Alès, Pab, janvier 1968 ; plaquette de 125 x 80 mm. – Édition originale, tirée à 40 exemplaires. N° 21/35.

CRIBLE. Ibid., id., août 1968 ; plaquette in-16 (110 x 124 mm). – Tirage à 80 exemplaires sur vélin de Rives.

62. CHAR René. **APHORISME AUTOGRAPHE** sur écorce teintée (rouge) fixée par deux points de colle sur plaque de bois peinte en jaune, bordure de cire (ou de pâte à modeler durcie) jaune veinée de brun, signée et datée 1957 au verso sur la plaque de bois ici peinte en rouge, même bordure plus une autre de cire rouge. 500 €

" Disparu sur les humeurs du soleil ". – *Reproduction au-dessus du n° 1*.

63. CHAR René. **APHORISME AUTOGRAPHE** signé R.C. *S.l.n.d.* ; in-16 (77 x 78 mm) sur carton fort strié, encadré de box brun et sous étui bordé de box brun et ménageant sur le premier plat une fenêtre de rhodoïd transparent permettant de voir le document sans le sortir de sa glissière. 600 / 800 €



" Ne regardez qu'une fois la vague jeter l'ancre dans la mer. R.C. "

64. CHAR René. **LE TERME ÉPARS**. Paris, Imprimerie Union, 1966 (31 décembre 1965) ; plaquette in-4, couverture illustrée et rempliée. 300 €

Édition originale hors commerce, ornée de 14 “ décharges ” de l'imprimerie Union, photographiées et tirées en photogravures à fond perdu.

La jolie préface de Louis Barnier, le directeur de l'imprimerie Union, précise que dans le jargon de son métier les décharges sont des feuilles de papier glissées dans les rouleaux encres d'une machine à imprimer afin d'enlever un excès d'encre. Il rapproche malicieusement les traces, qui en résultent des productions de l'art abstrait. René Char a accepté de rêver sur elles. – Tirage à 333 exemplaires sur papier vélin blanc (n° 8).

65. CHAR René. **FENÊTRES DORMANTES ET PORTE SUR LE TOIT**. Paris, Gallimard, 6 septembre 1979 ; pet. in-4 broché. 300 €

Édition originale. – Un des 20 exemplaires hors commerce sur papier vergé de Saint-Amand réservés à l'auteur (marqué A).

ENVOI AUTOGRAPHE SUR LE FAUX-TITRE : “ à Jean Bélias avec ma vive et fidèle amitié René Char ”. – *Joint du même* :

PLACARD POUR UN CHEMIN DES ÉCOLIERS. Paris, GLM, 15 décembre 1937 ; pet. in-4 broché. – Édition originale ornée de 5 illustrations à pleine page de Valentine Hugo. Un des 280 ex. sur papier Roto teinté (n° 278).

À UNE SÉRÉNITÉ CRISPÉE. Paris, Gallimard, 10 avril 1951 ; pet. in-4 broché. – Édition originale. – Un des 8 ex. du tirage de tête sur papier de Madagascar (n° 3).

DEHORS LA NUIT EST GOUVERNÉE. Paris, GLM, 30 mai 1938 ; in-4 broché. – Édition originale. – Un des 250 ex. sur papier vélin (n° 120).

66. CHAZAL Malcolm de. Réunion de quatre ouvrages imprimés à l'île Maurice et en éditions originales. *Port-Louis, Claude Marrier d'Unienville (ou imprimerie Al-Madinah)*, 1951-1952 ; 4 vol. in-16 brochés, deux couvertures illustrées. 300 €

LA CLEF DU COSMOS. 29 janvier 1951. – Tirage à 100 exemplaires (n° 65).

LE LIVRE DE CONSCIENCE. 22 mars 1952. – Tirage à 100 exemplaires (n° 85). Couverture et 4 planches de dessins de l'auteur.

L'ÉVANGILE DE L'EAU. 8 août 1952. – Tirage à 100 exemplaires (n° 17). Couverture et 11 planches de dessins de l'auteur.

LA GRANDE RÉVÉLATION. 5 novembre 1952. – Tirage à 200 exemplaires (n° 160).

67. CHRISTO Javacheff. **AFFICHE DE SON EXPOSITION** de l'Annely Juda Fine Art de Londres, 9 mars-17 avril 1971 : un gratte-ciel emballé. Grand in-folio sur papier couché blanc. – Signature autographe de Christo. – *Joint du même* : 200 €

Monument empaqueté, photographié et reproduit en photogravure sur papier doré. Heidelberg (?), Ed. Tengenta, s.d. In-folio oblong. – Épreuve signée par Christo et justifiée 6/54.

68. CLAUDEL Paul. **L'AGAMEMNON D'ESCHYLE**, traduit par Paul Claudel. *Fou Tchéou, Fouchow Printing Press*, 1896 ; in-8 carré, cartonnage bradel ancien demi-velin ivoire, pièce brune, tête dorée, couverture tenant lieu de titre (*Courty rel.*). 300 €

Édition originale de la traduction, imprimée en Chine et devenue rare. – Papier vélin crème.

69. CLAUDEL Paul. **SAINTE THÉRÈSE** ; poème. *Paris*, 19 octobre, 12 novembre 1916 ; pet. in-4 en ff. sous chemise cartonnée et ornementée de l'éditeur. 200 / 300 €

Édition originale ornée de 4 COMPOSITIONS DE MAURICE DENIS GRAVÉES SUR BOIS ET TIRÉES EN BLEU dont une en frontispice.

Un des 350 exemplaires sur papier vergé à la forme d'Arches (n° 259).

70. CLAUDEL Paul. **LA ROSE ET LE CHÈVREFEUILLE**. *Alès, Les Bibliophiles Alésiens*, 25 octobre 1942 ; plaquette in-4 en ff., couverture chamois rempliée. 150 / 200 €

Édition ornée en frontispice d'une eau-forte originale de Othon Coubine. – Tirage à 120 exemplaires. Un des 100 sur papier vélin de Lafuma (n° 92).

C'EST LE PREMIER EN DATE DES QUELQUE SIX CENTS LIVRES ÉDITÉS OU IMPRIMÉS PAR PAB.



78.

71. COCTEAU Jean. **LE CAP DE BONNE ESPÉRANCE**. Poème. *Paris, La Sirène*, 1919 (7 décembre 1918) ; in-16 broché, couverture rempliée. 300 €

Édition originale. – Papier vélin bouffant (n° 498). - *Joint du même* :

PORTRAITS-SOUVENIRS. 1900-1914. Illustrés par l'auteur. *Paris, Grasset*, 25 juin 1935 ; in-12 broché. – Édition originale, ornée de nombreux dessins de l'auteur. – Un des 300 ex. de presse sur papier Alfax Navarre (n° CCLXXV).

LONG ENVOI AUTOGRAPHE DE L'AUTEUR SIGNÉ JEAN : " Cher petit Pierre [de Massot] et Robbie et Fiston. Je n'ai pas fait de service et je t'envoie le seul livre envoyé de ma main... "

BACCHUS. Pièce en trois actes. *Paris, Gallimard*, janvier 1952 ; in-12 broché. – Édition originale. – Un des 210 exemplaires sur papier vélin de Lafuma-Navarre (marqué M).

72. COCTEAU Jean. **LE GRAND ÉCART**. Roman illustré par l'auteur de vingt-deux dessins dont onze en couleurs. Paris, *Librairie Stock, Delamain & Boutelleau*, 30 juin 1926 ; pet. in-4 broché, couverture rempliée. 200 / 300 €

Édition ornée de 22 dessins de l'auteur dont onze relevés de couleurs. Papier vélin pur fil de Lafuma (n° 231).

73. COCTEAU Jean. **OPIUM. JOURNAL D'UNE DÉSINTOXICATION**. Paris, *Delamain & Boutelleau*, 1930 ; fort vol. pet. in-8 broché, couverture rempliée. 300 / 400 €

Édition originale, ornée de très nombreux dessins de l'auteur tirés hors texte. – Un des 60 exemplaires sur papier vélin de Hollande (n° 54). – *Joint du même* :

VOCABULAIRE. Poèmes. Paris, *La Sirène*, 15 mars 1922 ; pet. in-12 broché. – Édition originale. – Papier vélin d'Écosse.

LA ROSE DE FRANÇOIS. Poème inédit. Paris, François Bernouard, 1924 ; plaquette in-16 brochée. Édition originale. La couverture est ornée d'un portrait de Cocteau dessiné par Marie Laurencin. – Papier vergé.

74. COCTEAU Jean. **ÉNIGME**. Poème de Jean Cocteau. (*Paris ?*), *Les Éditions des Réverbères*, 8 mars 1939 ; plaquette in-12 étroit cousue. 300 €

Édition originale imprimée en lettres capitales gravées en taille-douce, ornée d'un frontispice à l'eau-forte de Jean Cocteau. Tirage à 137 exemplaires hors commerce sur papier extra-fin du Japon laissant apparaître des fibres en transparence (n° 62). – *Joint du même* :

DEUX TRAVESTIS. S.l.n.d. (1948 ?) ; pet. in-4 broché, couverture rempliée. – Édition originale, ornée de 6 **LITHOGRAPHIES ORIGINALES DE JEAN COCTEAU** : faux-titre, 2 lettrines, 1 cul-de-lampe, 2 figures hors texte. Papier vélin de Montgolfier (n° 356).

75. COHEN Albert. **CHANT DE MORT**. [*Londres (?)*], *Curwen Press*, vers 1942-1944 ; plaquette in-4 de [1] f. (couverture tenant lieu de titre), 17 pp., agrafée. 150 €

Édition originale d'un texte de *La France Libre*. **DÉDICACE AUTOGRAPHE DE L'AUTEUR À M. ET M^{ME} MARCEL-HENRI JASPAR**.

76. **COLLECTION PEINTRES NOUVEAUX [ET PEINTRES (ET SCULPTEURS) ALLEMANDS]**. Réunion de six ouvrages. Paris, *NRF*, 1924-1931 ; ens. 6 vol. in-16 broché. 200 / 300 €

CREVEL René. Paul Klee. 1930. Portrait, 3 dessins et 33 planches.

CREVEL René. Renée Saintenis, 1930. Portrait et 26 reproductions dont 24 hors texte.

GEORGE Waldemar. Juan Gris. 1931. Portrait, 2 gravures et 25 planches. Un des 115 exemplaires sur papier vergé de Lafuma avec seconde épreuve sur Chine du portrait (non signée).

MARITAIN Jacques. Gino Severini. 1930. Portrait, 3 dessins et 24 planches. Papier Lafuma avec seconde épreuve du portrait, sur Chine et non signée.

RIBEMONT-DESSAIGNES Georges. Man Ray. 1924. Portrait et 27 reproductions dont 24 hors texte.

77. CREMONINI Leonardo. **AFFICHE D'EXPOSITION** de son œuvre, tirée en couleurs sur papier fort, signée et justifiée 38/130. Épreuve avant la lettre. (Rétrospective du Musée municipal d'Art moderne de la Ville de Paris, 1969 ?). 675 x 473 mm. 200 / 300 €

78. CREVEL René. **REGARD**. *Ribaute-les-Tavernes, PAB*, été 1964 ; plaquette pet. in-4 oblong en ff., couverture rempliée. – *Reproduction au-dessus du n° 71*. 800 / 1 000 €

Édition originale, ornée en frontispice d'UNE EAU-FORTE ORIGINALE D'ANDRÉ MASSON, ICI SIGNÉE.

Tirage à 19 exemplaires sur papier vélin d'Arches. – N° 9/19 justifié et signé par Pab.



91.

79. CREVEL René. **LA BOUTIQUE DU TAILLEUR**. *Alès, PAB*, 13 mai 1966 ; plaquette minuscule oblongue (28 x 55 mm) cousue, couverture rempliée. 300 €

Édition originale, ornée en frontispice d'UN DESSIN ORIGINAL DE PIERRE-ANDRÉ BENOIT REHAUSSÉ DE COULEURS. Tirage à 13 exemplaires sur papier vélin à la forme (N° 6/13). – *Joint* :

BENOIT Pierre-André. Jean Hugo. *Alès, Pab*, automne 1956 ; plaquette minuscule oblongue (53 x 76 mm), cousue, couverture rempliée. – Édition originale ornée de 2 DESSINS HORS TEXTE DE JEAN HUGO collés, l'un à fond aquarellé bleu l'autre jaune. – Tirage à 62 exemplaires. Un des 6 exemplaires de tête sur papier fort d'Auvergne (N° V/VI).

80. DALI Salvador. **RÉUNION DE DEUX OUVRAGES** en éditions originales. *Paris, Éditions surréalistes (José Corti)*, 1935, 1937 ; un vol. in-16, un vol. in-4, brochés, couvertures illustrées. 300 €

LA CONQUÊTE DE L'IRRATIONNEL. 1935. – Portrait de l'auteur en couverture et 34 reproductions hors texte dont une en couleurs.

MÉTAMORPHOSE DE NARCISSE. 1937. – Couverture de Cecil Beaton et 3 reproductions hors texte dont une en couleurs.

81. DARZENS Rodolphe. LA NUIT. PREMIÈRES POÉSIES. 1882-1884. Paris, Henri Jouve, 1885 ; in-12 cartonnage bradel ancien papier de fantaisie à fond noir, pièce de maroquin noir au dos, entièrement non rogné, couverture et dos, ce dernier doublé. 150 €

Édition originale, tirée à 300 exemplaires sur papier vergé crème de fort grammage.

ENVOI AUTOGRAPHE SIGNÉ DE L'AUTEUR À LAURENT TAILHADE à l'encre rouge et couvrant toute la page. Petite réparation à l'angle d'un feuillet.

82. DARZENS Rodolphe. L'AMANTE DU CHRIST, scène évangélique, en vers... Préface de E. Ledrain. Paris, Alphonse Lemerre, 18 octobre 1888 ; gr. in-8, cartonnage bradel demi-percaline verte à coins, entièrement non rogné, couverture et dos (Pierson. Henry-Joseph). 300 / 400 €

Édition originale, ornée en frontispice d'UNE CÉLÈBRE EAU-FORTE DE FÉLICIEN ROPS : la Madeleine nue aux pieds du Christ ensanglanté. – Papier vélin crème.

ENVOI AUTOGRAPHE SIGNÉ DE L'AUTEUR À JULES DE GLOUVET sur le faux-titre. Quelques très légères rousseurs latérales à la gravure. – Joints :

MENDÈS Catulle. Le roman d'une nuit ; comédie. Paris, H. Douché, 1883 ; pet. in-12 broché. – Édition originale imprimée à Bruxelles ornée d'une EAU-FORTE ORIGINALE DE FÉLICIEN ROPS. Dans une lettre à son éditeur (M^{lle} H. Doucé) imprimée en tête, l'auteur la remercie d'avoir publié cet ouvrage “ dans un de ces petits livres exquis, chers aux bibliophiles, et que les eaux-fortes de Rops rendent si précieux... ”. – Vergé de Hollande.

VEROLA Paul. Les Baisers morts. Paris, Bibliothèque artistique et Littéraire, 1^{er} mars 1893 ; pet. in-12 broché. Édition originale, ornée en frontispice d'UNE POINTE SÈCHE ORIGINALE DE FÉLICIEN ROPS. – Un des 250 exemplaires sur papier vergé (n° 238).

WALLER Max. Le Baiser. Nouvelles. Bruxelles, Paris, Collection La Jeune Belgique, vers 1885 ; in-12 tiré in-4, cartonnage bradel ancien demi-percaline vert d'eau à coins, non rogné, couverture rose conservée. – Édition originale, ornée en frontispice d'UNE EAU-FORTE ORIGINALE DE FRNAND KHNOFF.

83. DELTEIL Joseph. LA PASSION DE JEANNE D'ARC. Paris, M.P. Trémois, 10 décembre 1927 ; pet. in-8 broché. 200 €

Édition ornée en frontispice d'une EAU-FORTE ORIGINALE D'ANDRÉ LHOTE. Un des 200 exemplaires sur papier vélin fort pur fil de Lafuma.

DÉDICACE AUTOGRAPHE SIGNÉE DE L'AUTEUR À FRÉDÉRIC LEFÈVRE, “ en souvenir des batailles de la Pucelle ”.

84. DEWASNE Jean. COMPOSITION. Lithographie originale signée et justifiée HC I/XX. In-4 sur papier vélin. 240 x 180 mm ; papier : 325 x 245 mm. 300 €

85. DEWASNE Jean. **LITHOGRAPHIE ORIGINALE** en cinq couleurs à fond perdu, signée et justifiée 88/300. Paris, vers 1947 (?) ; grand in-folio oblong sur vélin fort non filigrané. 480 x 650 mm.

300 / 500 €



Estampe d'un des premiers maîtres de l'abstraction à tendance géométrique de l'après-guerre.

86. DOMINGUEZ Oscar. **LITHOGRAPHIE ORIGINALE** en couleurs, signée et justifiée 122/200. Gr. in-folio ; papier vélin d'Arches. 568 x 380 mm. 200 / 300 €

87. DOSTOÏEVSKY Fiodor. **UNE FEMME DOUCE**. Traduction de D'Ostoya et de G. Masson. Paris, Marcel Seheur, 30 octobre 1927 ; in-4 broché, couverture rempliée. 300 / 500 €

Édition ornée de 10 **EUX-FORTES ORIGINALES HORS TEXTE TIRÉES EN BISTRE DE STEFAN GIERLOWSKI**, peintre polonais alors très influencé par le Cubisme ; encadrement à toutes les pages gravé sur bois par le même artiste et tiré en couleurs.

Un des 275 exemplaires sur papier vélin d'Arches (n° 249).

88. DU BOUCHET André. **SUR UN GÉRONDIF**. Paris ?, *L'Ire des Vents*, 21 novembre 1985 ; gr. in-4 en ff., couverture rempliée. 300 / 500 €

Édition originale, ornée en frontispice d'**UNE EAU-FORTE ORIGINALE EN COULEURS D'ANTONI TÀPIES** signée par l'artiste. – *Reproduction page suivante.*

Tirage à 100 exemplaires sur papier vélin d'Arches (n° 50 signé par André du Bouchet).

89. DUBUFFET Jean. **DÉBATS NOCTURNES**. Lithographie originale en cinq couleurs signée, datée [19]58, légendée et justifiée Épreuve d'artiste. Très grand in-folio sur papier vélin d'Arches. Composition : 302 x 378 mm ; papier : 640 x 453 mm (parue dans *L'Arpenteur*, 1958, 23 ex.). 1 500 €



88.

90. DUBUFFET Jean. **LE VENT ET L'EAU**. Lithographie originale signée, datée [19]59, légendée et justifiée Épreuve d'artiste. Très grand in-folio. Composition : 530 x 385 mm ; papier : 665 x 510 mm. Épreuve sur papier nacré du Japon (10 exemplaires). – La lithographie avait paru dans l'album *Eaux Pierres Sable* (1959, 25 exemplaires). – *Reproduction ci-contre*. 1 500 €

91. DUBUFFET Jean. **LA LUNETTE FARCIE**. Paris, Alès, PAB, décembre 1963 ; in-folio carré en ff., couverture illustrée rempliée, portefeuille de toile noire à rabats avec titre frappé en blanc. 4 000 / 5 000 €

Édition originale ornée de 11 LITHOGRAPHIES ORIGINALES DE JEAN DUBUFFET DONT DIX EN COULEURS.

Tirage à 55 exemplaires sur papier vélin d'Arches. N° 48 signé par Jean Dubuffet.

JOINT LA MAQUETTE ORIGINALE DU LIVRE, préparée par Pab, offrant le tirage original des tampons où sont toutes ses retouches à la gouache blanche. L'emplacement des illustrations est prévu. – *Reproduction au-dessus du n° 79*.

92. DUBUFFET Jean. **LANGAGE DES MURS**. Lithographie originale signée, datée [19]59, légendée et justifiée Épreuve d'artiste. Grand in-folio sur papier vélin crème de Rives. Litho : 535 x 393 mm ; papier : 650 x 500 mm. 1 000 €

Parue dans l'album *Textures* (même année, 24 exemplaires). Il y a eu en outre 20 exemplaires sur Rives (1-20) et quelques autres réservés à l'artiste dont celui-ci. – *Reproduction ci-contre*.

93. DUBUFFET Jean. **L'ENFLE-CHIQUÉ II**. Lithographie originale en sept couleurs par reports d'assemblages, signée, datée [19]63, dédiée à Serge Lozingot et justifiée V/V. Paris, avril 1961 (éditée en 1963). Grand in-folio sur papier vélin crème d'Arches. 590 x 350 mm ; papier : 655 x 500 mm. – *Reproduction en frontispice*. 6 000 / 8 000 €

Rare et belle épreuve dédiée par Dubuffet à Lozingot qui dirigeait son atelier lithographique. La première version est tirée en six couleurs, la troisième en cinq, celle-ci la plus belle en sept. – Tirage total à 27 épreuves.

94. DUCHAMP Marcel. **ROSE SÉLAVY**. Paris, GLM, 29 avril 1939 ; plaquette in-16 brochée. 400 / 500 €

Édition originale. – Un des 500 exemplaires sur papier vélin blanc (n° 375).

95. DUCHAMP Marcel. **AFFICHE D'EXPOSITION**. Papier noir avec carré central bleu sur lequel la tête de Duchamp apparaît de profil à droite ; inscription imprimée dans l'angle inférieur droit : " Marcel Déchiravit ". Paris, Librairie-Galerie La Hune, 1959 ; gr. in-folio de papier Ingres de Vidalon noir. 650 x 500 mm. 1 000 €

Affiche de la première exposition Duchamp à la Hune (une autre a été organisée par Bernard Gheerbrant).

EXEMPLAIRE PORTANT L'INSCRIPTION AUTOGRAPHE AU CRAYON GRAS, SOUS LE PROFIL : *Marcel Duchamp La Hune 1959* et la justification à l'encre blanche au-dessous : *17/40*. – *Reproduction en couverture*.



90.



92.

96. DUCHAMP Marcel. **AFFICHE** représentant sa main tenant un cigare et une volute de fumée. *Paris, Imprimerie Union pour la galerie Givaudan, [1967] ; gr. in-folio sur papier glacé (693 x 481 mm).*
1 000 €

L'affiche est signée à l'encre bleue par Marcel Duchamp et justifiée 100/100. C'est l'un des cent exemplaires imprimés avant la lettre et signés. Elle annonçait l'exposition " Ready-mades et éditions de et sur Marcel Duchamp " de la Galerie Claude Givaudan.

97. DUJARDIN Édouard. **LES LAURIERS SONT COUPÉS.** *Paris, La Revue indépendante, mars 1888 ; in-12 broché.*
300 €

Édition originale. L'auteur a inventé un mode d'écriture nouveau : le monologue intérieur, développé plus tard notamment par James Joyce avec *Ulysse*. Beau portrait-frontispice de Dujardin **DESSINÉ ET GRAVÉ À L'EAU-FORTE PAR JACQUES-ÉMILE BLANCHE.** – Tirage à 420 exemplaires sur papier vélin anglais (n° 56) avec l'ajout manuscrit à la page 62. – *Reproduction au-dessus du n° 79.*

98. DUPREY Jean-Pierre; **LA FORÊT SACRILÈGE ET AUTRES TEXTES.** *Paris, Le Soleil noir, décembre 1970 ; pet. in-8 en ff., couverture rempliée à recouvrement, logé dans une boîte de polystyrène offrant sur un plat un motif en creux, monstre marin tenant entre ses dents une fausse émeraude, et sur l'autre plat le même sujet avec un faux rubis, cette boîte signée de Toyen sur une face et elle-même contenue dans un étui de plexiglas teinté imprimé sur une face.*
800 / 1 000 €

Édition originale. – Un des 99 exemplaires sur papier vélin d'Arches, les seuls contenant **6 POINTES SÈCHES ORIGINALES DE MARIE TOYEN TIRÉES SUR SOIE VERTE** montée sur carton, signées par l'artiste, et les seuls placés dans la sculpture en polystyrène expansé signée de Toyen (n° 73/99).

99. ELSKAMP Max. **EN SYMBOLE VERS L'APOSTOLAT.** *Bruxelles, Paul Lacomblez, 7 février 1895 ; gr. in-8 cartonnage bradel papier polychrome de fantaisie, entièrement non rogné, couverture rempliée, pièce brune au dos.*
200 €

Édition originale, tirée à 207 exemplaires. – Un des 200 exemplaires sur papier vergé de Hollande (n° 157).

COUVERTURE DÉCORÉE D'HENRY VAN DE VELDE conservée à toutes marges et avec ses remplis.

100. ELSKAMP Max. **ENLUMINURES. PAYSAGES. - HEURES. VIES. - CHANSONS. - GROTESQUES.** *Bruxelles, Paul Lacomblez, 15 mars 1898 ; in-8 carré broché, couverture illustrée rempliée.*
300 €

Édition originale, **ENTIÈREMENT DÉCORÉE PAR L'AUTEUR DE VIGNETTES DANS LE GOÛT ART NOUVEAU** dessinées et gravées sur bois par ses soins et tirées en bistre (brun clair lumineux).

Un des 250 exemplaires sur papier vergé de Hollande (n° 182). Max Elskamp est à l'origine du renouveau de cette technique comme moyen d'illustration. Il était lié avec Henry van de Velde, le propagateur de l'Art nouveau en Belgique.

101. ÉLUARD Paul. **MORALITÉ DU SOMMEIL**. *Anvers, L'Aiguille aimantée*, avril 1941 ; plaquette in-12 carré broché. 200 / 300 €

Édition originale, ornée de 2 **DESSINS DE RENÉ MAGRITTE DONT UN EN FRONTISPICE**. – Papier vélin. – *Joint du même* :

LES MALHEURS DES IMMORTELS révélés par Paul Éluard et Max Ernst. Paris, Revue Fontaine, 15 octobre 1945 ; in-8 carré broché. – Édition ornée de 20 collages de Max Ernst. – Exemplaire sur papier vélin rose.

102. ERNST Max. **SPHINX**. 1939. Lithographie originale tirée en sépia, signée et justifiée “ épreuve d'artiste IX/X ” sur papier vélin de Rives. 380 x 280 mm. 400 / 500 €

Dessinée en 1939, la gravure a été publiée en 1959 par Louis Broder et reprise par le même éditeur en 1965 dans les *Feuilles éparses* de René Crevel. – Werner Spies n'a pu préciser le tirage à 10 exemplaires connu désormais par cette épreuve.

103. ERNST Max. **PERSONNAGE À FOND VERT ET VIOLET**. Eau-forte originale en couleurs signée et justifiée HC I/VII. *Paris*, 1959 ; in-folio sur papier vélin d'Arches. Cuivre : 280 x 200 mm ; papier : 500 x 325 mm. 500 / 1 000 €



L'une des deux gravures de : Alain Bosquet, *Paroles peintes*, Paris, Galerie Diderot (M. Zerbib), 1959.

Rare épreuve d'un tirage hors commerce à 7 exemplaires sur papier fin fixé dans la cuvette.

104. ERNST Max. **DEUX EAUX-FORTES** originales en couleurs signées non justifiées, tirées l'une au-dessus de l'autre sur la même feuille. *Paris*, 1961 ; in-4. Cuivres : 115 et 88 mm ; 175 et 175 mm. Papier vélin d'Arches. 400 / 500 €

Double planche en hauteur, signée, extraite de : Ghérasim Luca, *L'Extrême Occidentale*, 1961.

105. ERNST Max. **PRINTEMPS DU CIEL**. Eau-forte et aquatinte originale en deux couleurs, signée et justifiée 51/51. *Paris*, 1963 ; in-4 sur papier vélin crème. 200 x 138 mm ; papier : 382 x 282 mm. 300 / 400 €

106. ERNST Max. **PRINTEMPS DU CIEL**. Aquatinte et eau-forte originale en couleurs, signée, légendée *Essai*. *Paris*, 1963 ; pet. in-4 sur papier vélin de Rives. Cuivre : 200 x 140 mm ; papier : 233 x 166 mm. – Petite trace de colle au verso sinon belle épreuve, une des 34 du tirage d'essai. 300 / 500 €

107. ERNST Max. **SANS TITRE** (Graphisme à fond bleu). Eau-forte et aquatinte originale à fond bleuté, signée et justifiée 47/51. *Paris*, *Georges Visat*, 1963 ; gr. in-4 sur papier vélin de Rives. Cuivre : 240 x 178 mm ; papier : 452 x 325 mm. 300 €

108. ERNST Max. **EAU-FORTE ET AQUATINTE** originale en trois couleurs, signée et justifiée *HC*. *Paris*, *G. Visat pour la galere Der Spiegel à Cologne*, 1963 ; pet. in-4 sur papier vélin de Rives. – Cuivre : 20 x 140 mm ; papier : 313 x 220 mm. 300 €

Planche tirée à part de : Hans Neuenfels, *Mundmündig*, Cologne, 1963.

109. ERNST Max. **EAU-FORTE ORIGINALE** en deux couleurs (noir et brun rouge) signée et justifiée *Essai*. *Paris*, 1964 ; in-folio oblong sur papier vélin d'Arches teinté crème. Cuivre : 225 x 500 mm. ; papier : 305 x 560 mm. 300 / 500 €

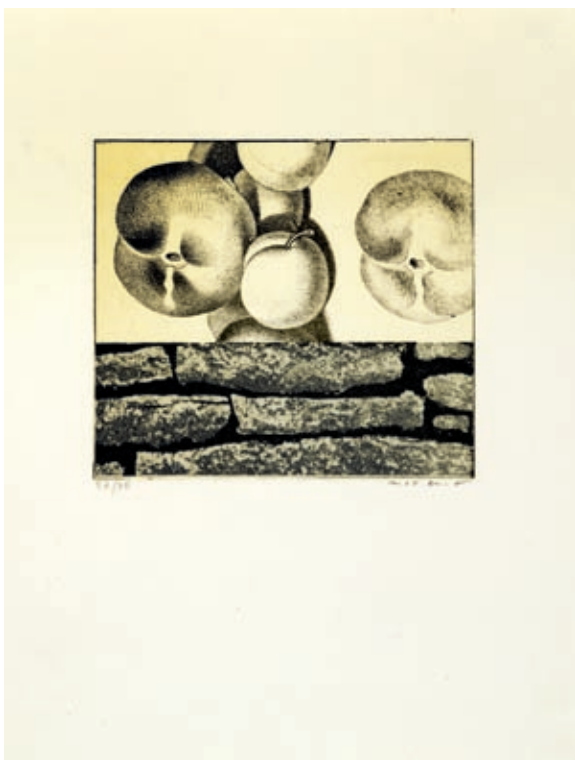
Gravure destinée à la planche XXIV de : Max Ernst, *Maximiliana ou l'Exercice illégal de l'Astronomie*, Paris, Iliazd, 1964.

110. ERNST Max. **[FONDS AQUATIQUES (?)]**. Eau-forte originale en trois couleurs signée et justifiée V/VI. *Paris*, *Louis Broder*, 1965 ; in-4 sur papier vélin (de Rives ?) crème. – Cuivre : 208 x 174 mm ; papier : 360 x 250 mm. 300 / 400 €

Planche tirée à part de : René Crevel, *Feuilles éparses*, Paris, 1965.

111. ERNST Max. **FRUITS DÉFENDUS**. Lithographie originale signée et justifiée 57/75. *Vence*, *Alphonse Chave*, 1968 ; in-4 sur papier vélin (chiffon de Mendeur). Au cadre : 147 x 165 mm ; papier : 335 x 257 mm. – *Reproduction ci-contre*. 300 / 500 €

112. ERNST Max. **L'OISEAU BLEU**. Étude pour Gemini. Eau-forte originale en deux couleurs signée et justifiée 81/99. *Paris*, 1968 ; in-4 sur papier vélin de Rives. Cuivre : 218 x 157 mm ; papier : 455 x 330 mm. 300 / 400 €
113. ERNST Max. **SANS TITRE**. Eau-forte et aquatinte originale en couleurs, signée et justifiée 56/99. *Paris*, 1968 ; in-4 sur papier vélin d'Arches. Cuivre : 208 x 157 ; papier : 380 x 285 mm. 300 €
114. ERNST Max. **SANS TITRE**. Eau-forte et aquatinte originale en couleurs signée, justifiée 13/100. *Paris, Georges Visat*, 1970 ; très gr. in-folio sur papier vergé brun Fabriano di Roma. 300 / 500 €
115. FARDOULIS-LAGRANGE Michel. **SUR MATTA**. *Paris, Pierre Belfond*, 31 juillet 1970 ; in-folio en ff., couverture muette rempliée, étui-boîte de soie rose indien (un peu passé comme toujours). 300 / 500 €
- Édition originale ornée de 2 EAUX-FORTES ORIGINALES EN COULEURS HORS TEXTE DE ROBERTO SEBASTIAN MATTA, TOUTES DEUX SIGNÉES PAR L'ARTISTE. – Tirage à 200 exemplaires sur papier vélin d'Arches (n° 104).
116. FARGUE Léon-Paul. **BANALITÉ**. Illustré de réogrammes et Recherches d'objets de Loris et Parry. *Paris, Nouvelle Revue française*, 15 février 1930 ; in-folio broché, couverture ornementée rempliée. – *Reproduction ci-dessous*. 1 500 / 2 000 €



111.



116.

Édition de luxe ornée de 16 réogrammes ou compositions photographiques de Roger Loris et Fabien Parry exécutées sur plaques rectifiées par eux-mêmes. Ce procédé semble proche de ce que les surréalistes ont appelé " rayogramme ".

Un des 332 exemplaires sur papier vélin de Hollande. N° 59, signé par Loris et R. Parry.

117. FARGUE Léon-Paul. **D'APRÈS PARIS**. *Paris, Les Amis de l'Amour de l'Art, Librairie de France*, 25 septembre 1931 ; in-folio broché, couverture rempliée. 200 / 300 €

Édition ornée de 16 LITHOGRAPHIES ORIGINALES DE JEAN-LOUIS BOUSSINGAULT dont une sur le titre les autres hors texte.

Tirage à 160 exemplaires sur papier vélin d'Arches fort. – Un des 50 exemplaires réservés aux membres de la société " Les Amis de l'Amour de l'Art ". Exemplaire n° XXXVI accompagné d'une DÉDICACE AUTOGRAPHE SIGNÉE DE L'AUTEUR au D^r et à M^{me} Germain Blechman " leur ami voyageur mais fidèle à Paris " et d'un placard d'épreuve d'imprimerie très corrigé par l'auteur à l'encre bleue avec ajouts et suppressions.

118. FOURCADE Dominique. **LESSIVE DU LOUP**. *Paris, GLM*, mai 1966 ; in-12 carré, broché, couverture rempliée. 300 / 500 €

Édition originale, dédiée à René Char. – Un des 63 exemplaires sur papier vélin fort d'Arches, les seuls contenant en frontispice UNE EAU-FORTE ORIGINALE DE WIFREDO LAM, SIGNÉE (n° 52).

119. FRANCE Anatole. **SAINT EUPHROSINE**. Les actes de la vie de sainte Euphrosine d'Alexandrie, en religion frère Smaragde, tels qu'ils furent rédigés dans la laure du Mont Athos par Georges, diacre. *Paris, F. Ferroud*, 1906 ; gr. in-8 carré, reliure janséniste de l'époque maroquin bleu, dos à nerfs, dentelle intérieure et tranches dorées, premier plat de couverture (*Chambolle-Duru*). 300 €

Édition ornée à toutes les pages de larges encadrements décoratifs de Louis-Édouard Fournier tirés en rouge et noir et, dans le texte, de 13 eaux-fortes du même artiste finement gravées par Édouard Pennequin. – Un des 145 exemplaires sur papier vélin d'Arches (n° 117).

RELIURE SIGNÉE DE CHAMBOLLE-DURU, PARFAITE D'EXÉCUTION ET DE CONSERVATION.

120. FRÉNAUD André. **VACHE BLEUE DANS UNE VILLE**. *Paris, Pierre Seghers*, 25 décembre 1944 ; plaquette in-8 carré cousue, la couverture tenant lieu de titre et d'achevé d'imprimer. 800 €

Édition originale, dédiée à Jean Dubuffet, ornée en tête d'une LITHOGRAPHIE ORIGINALE DE JEAN DUBUFFET (dédiée à André Frénaud). Tirage à 150 exemplaires sur papier d'Auvergne (n° 112). – *Reproduction ci-contre*.

121. FRÉNAUD André. **LES MYSTÈRES DE PARIS**. Préface de Paul Éluard. *Paris, Éditions du Seuil*, [1944] ; in-4 broché, couverture rempliée. 200 / 300 €

Édition originale ornée, en frontispice, d'UNE EAU-FORTE ORIGINALE DE JACQUES VILLON. – Un des 200 exemplaires sur papier vélin de Lana (n° 103).

122. GANZO Robert. **DOMAINE**. Paris, (*l'auteur et l'artiste*), 15 juin 1942 ; in-4 en ff., couverture imprimée. 800 / 1 000 €

Édition originale, ornée de 8 **EAU-FORTES ORIGINALES D'OSCAR DOMINGUEZ** dont cinq hors texte. – Tirage à 74 exemplaires. Un des 70 exemplaires sur papier vélin de Rives. N° 6, signé à l'encre par Ganzo et par Dominguez.

123. [GIDE André]. **LES CAVES DU VATICAN**. Sotie, par l'auteur de Paludes. Paris, *Nouvelle Revue française*, 15 et 25 avril 1914 ; 2 vol. in-8 brochés, couverture orange, chemise à dos de parchemin et étui. 200 / 300 €

Édition originale dédiée à Jacques Copeau, ornée d'un **PORTAIT DE L'AUTEUR AU VERNIS MOU PAR PAUL-ALBERT LAURENS**. Un des 500 exemplaires sur papier vergé d'Arches (n° 18).

124. GILLI Claude. **[COULÉES]**. Sérigraphie originale en quatre couleurs signée en blanc sur noir et justifiée 8/50. Grand in-folio étroit de papier noir. 655 x 332 mm. 200 €

“Coulées” de gouache blanche, rose et bleue sur fond noir.

125. GOETZ Henri. **EAU-FORTE ORIGINALE** en couleurs signée et justifiée 7/15. Papier vélin crème fort. Gr. in-folio oblong. Cuivre : 277 x 320 mm ; papier : 510 x 658 mm. 300 / 500 €

126. GOETZ Henri. **EAU-FORTE ORIGINALE** en couleurs signée et justifiée 3/25. Gr. in-folio oblong sur papier vélin d'Arches. – Cuivre : 298 x 358 mm ; papier : 510 x 660 mm. 300 / 500 €



120.



127.

127. GOETZ Henri. **EAU-FORTE ORIGINALE** en couleurs signée et justifiée 14/100. Gr. in-folio oblong sur papier vélin de Rives. Cuivre : 262 x 335 mm ; papier : 503 x 650 mm. – *Reproduction page précédente.*
300 / 500 €
128. GOUDEAU Émile. **PARISIENNE IDYLLE**. Paris, Charles Meunier, 1903 ; pet. in-4, reliure de l'époque veau à marbrures bleutées, sur le premier plat tige d'orchidée mosaïquée en différents tons, dos à nerfs se prolongeant à froid sur les plats, orné d'un motif floral doré et mosaïqué, tranches dorées sur témoins, couverture illustrée, étui (*Charles Meunier*).
1 200 / 1 500 €



Édition ornée de 33 COMPOSITIONS DE PIERRE VIDAL GRAVÉES SUR BOIS dont deux en couverture, une en frontispice et une sur le titre.

Un des 12 exemplaires numérotés sur papier feutre du Japon (n° 7), accompagnés de deux suites à part des illustrations : sur papier de Chine ; sur papier pelure du Japon ; d'une suite à part d'essai de 16 compositions tirées en héliogravure (procédé jugé trop lourd et abandonné) jointe à ces seuls douze exemplaires, et d'UNE AQUARELLE ORIGINALE SIGNÉE DE PIERRE VIDAL EN TÊTE.

JOLIE RELIURE MOSAÏQUÉE NON SIGNÉE MAIS DE CHARLES MEUNIER. Le prospectus illustré est relié à la suite.

129. GRACQ Louis Poirier, dit Julien. **RÉUNION DE TROIS OUVRAGES** dont deux en édition originale. Paris, José Corti, 1947-1976 ; ens. 3 vol. in-12 brochés.
400 / 500 €

LIBERTÉ GRANDE. 1^{er} trimestre de 1947. – Frontispice d'André Masson. Papier vélin bouffant de l'édition (n° 814).

LETTRINES. 1^{er} trimestre 1967. – Un des 50 exemplaires sur papier vélin de Lafuma (n° 22).

LES EAUX ÉTROITES. Octobre 1976. – Un des 100 exemplaires sur papier vergé de Hollande, seul grand papier (n° 81).

130. GUILLEMOT Maurice. **ENTR'ACTES DE PIERRES**. Paris, H. Floury, 1899 ; in-4 broché, couverture illustrée en couleurs, rempliée. 200 / 300 €

Édition ornée de 11 EAUX-FORTES ORIGINALES D'EUGÈNE BÉJOT dont quatre à pleine page et une, tirée en couleurs, sur la couverture. Toutes retiennent des scènes ou des aspects de la capitale aujourd'hui disparus. – Un des 300 exemplaires sur papier vergé d'Arches (n° 143 signé par l'auteur et par l'artiste).

131. HAHN Otto. **PORTRAIT D'ANTONIN ARTAUD**. Paris, Le Soleil noir, décembre 1968 ; in-12 carré broché, couverture illustrée logée dans un étui avec fenêtre en rhodoïd sur un côté avec une plaque ovale de plastique souple rose perforée. 200 €

Édition originale ornée d'une couverture illustrée par Lucio Fontana. – Un des 150 exemplaires sur papier vélin offset de Prioux contenant UNE ŒUVRE ORIGINALE DE LUCIO FONTANA, disque ovale de rhodoïd rose perforé, monogrammé et justifié à la pointe par l'artiste : 82/150.

132. HARTUNG Hans. Eau-forte originale en couleurs signée, justifiée 34/100. Paris, Édition Lacourière. Très grand in-folio sur papier vélin d'Arches. Cuivre : 423 x 318 mm ; papier : 660 x 500 mm. 400 / 500 €

133. HÉROLD André-Ferdinand. **CHEVALERIES SENTIMENTALES**. Paris, l'Art indépendant, 31 janvier 1893 ; pet. in-4 broché. 1 000 €



Édition originale. – UNE LITHOGRAPHIE ORIGINALE D'ODILON REDON EST PLACÉE EN FRONTISPICE. – Un des 275 exemplaires sur papier vélin blanc (crème). N° 266. La lithographie est tirée sur papier de fort grammage.

134. HIRSCH Charles-Henry. **LÉGENDES NAÏVES**. Paris, Edmond Girard, 14 février 1894 ; in-12 carré broché, couverture rempliée. 200 €

Édition originale. – Un des 10 exemplaires sur papier vergé de Hollande (n° 8, signé par l'auteur).

LONGUE ET BELLE DÉDICACE SIGNÉE DE L'AUTEUR EN TÊTE À CHARLES DEMOUSSY.

Jointes du même :

PRISCILLA ; poème. Paris, Mercure de France, 20 mars 1895 ; pet. in-8 broché. – Édition originale, dédiée à Paul Fort. – DÉDICACE AUTOGRAPHE SIGNÉE SUR LE FAUX-TITRE “ au docteur Ph. Dally son ami dévoué ”. – Un des 16 exemplaires sur papier vergé de Hollande. – L'auteur était poète, romancier et dramaturge (1870-1948).

135. HUGNET Georges. **LA FEMME FACILE** ; illustrations de Christine Boumeester et Henri Goetz. Paris, Jeanne Bucher, 25 mars 1942 ; pet. in-4 oblong en ff., couverture illustrée rempliée. 300 / 500 €

Édition entièrement lithographiée y compris le texte calligraphié par Georges Hugnet : frontispice et 15 COMPOSITIONS SURRÉALISTES DE CHRISTINE BOUMEESTER ET DE HENRI GOETZ ENVAHISSANT TOUTES LES MARGES ET PASSANT À TRAVERS LES BLOCS DE LA CALLIGRAPHIE. – Tirage à 110 exemplaires. Un des 100 exemplaires sur papier vélin d'Arches (n° 17).

136. HUGNET Georges. **LA CHÈVRE-FEUILLE** ; avec six gravures de Pablo Picasso. Paris, Robert J. Godet, 4 décembre 1943 ; in-4 broché, couverture rempliée. 300 €

Édition originale ornée de 6 COMPOSITIONS À PLEINE PAGE DE PABLO PICASSO (tirées deux à deux sur des bifeuillets).

Un des 500 exemplaires sur papier vélin de Lafuma (n° 354), à propos desquels il est dit à la justification : “ Les illustrations ont été gravées à l'eau-forte par Pablo Picasso de manière à être imprimées dans le texte par les procédés typographiques courants... ” (l'eau-forte étant réservée aux seuls exemplaires de tête). De ce fait les tailles apparaissent en blanc dans ce tirage.

137. [ILIAZD Ilia Zdanevitch dit]. **L'ART DE VOIR DE GUILLAUME TEMPEL**. Paris, Le Point Cardinal, 1964 ; plaquette verticale (320 x 115 mm) cousue, couverture illustrée, sous enveloppe illustrée. 300 / 500 €

Édition originale d'un texte de présentation de *Maximiliana ou l'Exercice illégal de l'astronomie* de Max Ernst, édité par Iliazd la même année.

Tirage à 70 exemplaires sur papier couché accompagnés d'une EAU-FORTE ORIGINALE À MAX ERNST TIRÉE SUR PAPIER DU JAPON ET SIGNÉE PAR L'ARTISTE.

138. ISOU Jean-Isidore Goldman dit Isidore. **PRÉCISIONS SUR MA POÉSIE ET MOI**. Suivies de **DIX POÈMES MAGNIFIQUES**. Paris, aux Escaliers de Lausanne, (1950) ; in-8, reliure ancienne cartonnage bradel recouvert de soie aquarellée de couleurs bariolées, sur chaque plat composition abstraite brodée de fils de couleurs vives, couverture (*Reliure : Lavaux ; peinture et broderie : Fanny Viollet*. 90). 500 €



Édition originale. Bilan lettriste dans le goût “ frénétique ”. L'auteur parle de lui à la troisième personne.

RELIURE DE SOIE AQUARELLÉE ET BRODÉE PAR FANNY VIOLLET artiste au goût délicat qui a exposé ses travaux d'aiguille dans les grandes capitales. La reliure a figuré à l'exposition “ Livres en broderie ” de la bibliothèque de l'Arsenal (catalogue de Sabine Coron, 1995, n° 267, reproduction).

139. ISOU Isidore. [GRAPHISMES]. Eau-forte originale signée et datée [19]81, justifiée 29/30. In-4 sur papier vélin blanc. Cuivre : 173 x 129 mm ; papier : 300 x 215 mm. – Joint : 300 €

DUPONT Albert. [Hiéroglyphes]. Eau-forte originale signée et datée [19]84, justifiée 19/20. Gr. in-4 sur papier nacré du Japon. Cuivre : 240 x 240 mm ; Papier : 380 x 280 mm.

140. IVSIC Radovan. – Marie TOYEN. TIR. Cycle de douze dessins, 1939-1940, et de deux pointes sèches, 1973. Paris, Maintenant, 1^{er} juin 1973 ; in-folio oblong sous emboîtement de carton turquoise conçu et décoré par Toyen. 500 / 600 €

Luxueuse réédition de douze grands dessins de Troyen publiés pour la première fois à Prague en 1946. Tirage à 95 exemplaires. – Un des 50 exemplaires sur papier d'Auvergne du Moulin Richard de Bas, accompagnés de 2 POINTES SÈCHES ORIGINALES DE MARIE TOYEN, SIGNÉES.

Un texte de R. Ivsic imprimé en lettres noires et de couleurs sur un triptyque de papier noir est signé par l'auteur.

141. JABÈS Edmond. RÉCIT. Montpellier, Fata Morgana, 14 juin 1982 ; in-4 en ff., couverture estampée à sec rempliée, étui de carton ondulé découvert par moitié en diagonale sur le premier plat pour laisser apparaître les rainures de ce matériau. 300 / 500 €

Édition originale, ornée de 8 EMPREINTES À SEC ET HORS TEXTE DE JEAN DEGOTTX. Celles-ci se composent d'une succession de points foulant le papier en séquences obliques de tailles progressives. Celle de la couverture couvre les deux plats et un rabat. – Un des 90 exemplaires sur papier vélin d'Arches, les seuls comportant les estampages de Degottex (n° 78, signé par l'auteur et par l'artiste).

142. JACOB Max. **MATOREL EN PROVINCE**. Fragment d'un prologue qui fut enlevé par l'auteur à son roman " Le Terrain Bouchabelle ". Paris, Lucien Vogel, 30 avril 1921 ; plaquette gr. in-8 brochée, couverture rempliée. 200 €

Édition originale, ornée de 5 **DESSINS DE JULES DEPAQUIT DONT DEUX HORS TEXTE**. – Un des 500 exemplaires sur papier vergé d'Arches sans colle (n° 230).

143. JEAN Marcel. **SITES**. Paris, Raidot typographe, A. Moret tailedoucier, 30 juillet 1953 ; plaquette pet. in-4 en ff., couverture ornementée à rempli. 300 €

Premier tirage de cet album de 11 **EUX-FORTES ORIGINALES DE MARCEL JEAN**, tirées sur papier vélin de Rives (sauf une sur Canson Montgolfier (rouge)). – Tirage à 50 exemplaires. N° 2 signé à la fin par Marcel Jean.

144. KAHN Gustave. **LIMBES DE LUMIÈRES**. Bruxelles, Edmond Deman, 1897 (20 novembre 1896) ; in-8 carré broché, couverture ornementée. 200 / 300 €

Édition originale. **UNE RICHE ORNEMENTATION DE GEORGES LEMMEN EST COMPOSÉE DE 63 SUJETS** " au galbe gonflé, d'inspiration abstraite, florale ou animale ". Elle a été vue comme " la plus originale des éditions Deman, sinon de l'édition de l'époque " (Adrienne Fontainas, *Edmond Deman éditeur*, 1997, p. 203).

145. KANDINSKY Wassily. **DU SPIRITUEL DANS L'ART, ET DANS LA PEINTURE EN PARTICULIER**. Paris, René Drouin, 26 mai 1949 ; in-4 broché, couverture rempliée, chemise et étui. 600 / 800 €



145.

Édition illustrée de dessins dans le texte, de 8 planches hors texte en héliogravure et ornée d'UN BOIS ORIGINAL EN COULEURS HORS TEXTE DE WASSILY KANDINSKY. – Tirage à 300 exemplaires sur papier vélin fort de Lana (n° 57).

146. KRÉA Henri. **LE RAVIN DE LA FEMME SAUVAGE**. Paris, Pierre-Jean Oswald, décembre 1959 ; in-8 étroit en ff., couverture rempliée, chemise et étui. 300 / 500 €

Édition originale. En frontispice UNE EAU-FORTE ORIGINALE EN COULEURS DE SEBASTIAN MATTA, ICI SIGNÉE.

Tirage à 60 exemplaires sur vélin de Rives (n° 57, signé par l'auteur) et 20 exemplaires sur vergé pour la presse.

147. LA FONTAINE Jean de. **LES AMOURS DE PSYCHÉ & DE CUPIDON**. Paris, H. Desoer, 10 décembre 1926 ; in-4 broché, couverture grise illustrée et rempliée. 200 / 300 €

Édition ornée de 37 EAUX-FORTES ORIGINALES DE PIERRE LAPRADE, celle du titre répétée sur la couverture. Un des 300 exemplaires sur papier vélin de cuve du Marais (n° 79).

148. LAFORGUE Jules. **L'IMITATION DE NOTRE DAME LA LUNE** selon Jules Laforgue, illunée de gravures de Camille Bryen. Paris, Jean-Pierre Ollivier, 27 septembre 1974 ; gr. in-4 en ff., couverture rempliée, chemise et étui de toile grise. 300 / 500 €



150.

Édition ornée de 6 EAUX-FORTES ORIGINALES EN COULEURS DE CAMILLE BRYEN portant toutes la signature de l'artiste.

Un des 155 exemplaires sur papier vélin de Rives (n° 142). La typographie tirée en différents tons est très libre et prend parfois des formes de calligrammes.

149. LAM Wifredo. RÉUNION DE 4 EAUX-FORTES originales en couleurs signées, justifiées 59/125 (2), 76/125, 77/125 ; in-4 sur papier vélin d'Arches. Cuivres : 235 x 183 (3) ; 150 x 123 mm. Papier : 315/320 x 245 mm). 300 €

150. LAMBERT Jean-Clarence. CODE, avec en regard des œuvres originales de Vasarely. Paris, *Le Soleil noir*, 1^{er} septembre 1967 ; pet. in-8 broché, couverture ornementée sans encrage, rempliée, volume logé dans un étui-boîte in-folio de toile blanche avec en vis-à-vis huit gravures in-folio, la première visible sous rhodoïd. – *Reproduction page précédente*. 1 500 / 2 000 €

Édition originale. - Un des 150 exemplaires du tirage de tête, les seuls accompagnés de 8 ESTAMPES ORIGINALES DE VICTOR VASARELY, TOUTES SIGNÉES : une eau-forte ; une empreinte à fond doré ; deux sérigraphies dont une en onze couleurs, l'autre en quatre ; quatre sérigraphies en noir et en couleurs avec reliefs (n° 133).

151. LAURENS Henri. COMPOSITION CUBISTE avec échiquier et guitare stylisée. Eau-forte originale signée et justifiée 12/50. In-folio sur papier vélin de Hollande. Cuivre : 245 x 185 mm ; papier : 510 x 332 mm. 300 / 500 €

152. LAURENS Henri. DEUX FEMMES NUES ASSISES. Eau-forte originale signée. In-folio oblong sur papier impérial du Japon. Cuivre : 198 x 268 mm ; papier : 440 x 570 mm. Infimes taches claires dans la marge de droite ; petit frottement au relief de la cuvette. – *Reproduction ci-contre*. 400 / 500 €

153. LAUTRÉAMONT Isidore Ducasse dit le comte de. ŒUVRES COMPLÈTES contenant Les Chants de Maldoror, les Poésies, les Lettres, une introduction par André Breton... Paris, GLM, 1938 ; fort vol. in-8 broché. 300 / 500 €

Édition originale collective et édition originale de la préface d'André Breton, qui écrit : " Les Chants de Maldoror et les Poésies sont l'expression d'une révélation totale qui semble excéder les possibilités humaines... ". Nombreuses illustrations hors texte de Brauner, O. Dominguez, M. Ernst, Magritte, A. Masson, Miró, W. Paalen, Man Ray...

Un des 90 exemplaires du tirage de tête sur papier vergé de Hollande (n° 30).

154. LE BRUN Annie. SUR LE CHAMP. Avis au lecteur de Radovan Ivšic. Paris, *Éditions Surréalistes*, 30 septembre 1967 ; in-4 en ff., couverture rose rempliée, étui-boîte de matière moderne estampé d'après Toyen. 1 000 / 1 200 €

Édition originale, tirée à 89 exemplaires, ornée de 6 collages et de 3 POINTES SÈCHES ORIGINALES, ICI SIGNÉES, DE MARIE TOYEN.

Un des 9 exemplaires sur papier buvard rose de Johannot, accompagnés d'UNE SUITE À PART DE 3 POINTES-SÈCHES SUR PAPIER NACRÉ DU JAPON COLORIÉES À LA MAIN ET SIGNÉES PAR L'ARTISTE (n° 8, signé par Annie Le Brun).

155. LE BRUN Annie. **TOUT PRÈS LES NOMADES**. Paris, *Maintenant*, novembre 1972 ; pet. in-4 en ff., couverture illustrée tenant lieu de titre, étui-boîte de toile violine orné d'un fer à froid signé de Toyen. 300 €

Édition originale tirée à 75 exemplaires sur papier Ingres bleu, ornée d'UNE POINTE SÈCHE ORIGINALE DE MARIE TOYEN TIRÉE SUR PAPIER VÉLIN CRÈME ET SIGNÉE PAR L'ARTISTE (n° 33).



152.



156.

156. LE BRUN Annie. **ANNULAIRE DE LUNE**. Paris, *Maintenant*, mai 1977 ; pet. in-4 en ff., couverture, étui-boîte de toile bleue ornementé conçu par Toyen. – *Reproduction ci-dessus*. 500 / 600 €

Édition originale ornée de 6 dessins et de 3 POINTES SÈCHES ORIGINALES HORS TEXTE DE MARIE TOYEN SIGNÉES.

Un des 25 exemplaires du tirage de tête sur papier vélin d'Arches crème accompagnés d'une SUITE À PART DES TROIS GRAVURES TIRÉES SUR PAPIER NACRÉ DU JAPON ET AQUARELLÉES PAR L'ARTISTE. N° 18, signé par Annie Le Brun.

157. LECLERCQ Lena. **POÈMES INSOUMIS**. Décines (près Lyon), Marc Barbezat, mars 1963 ; in-4 en ff., couverture illustrée en couleurs et rempliée, chemise et étui. 300 / 500 €

Édition originale ornée de 8 LITHOGRAPHIES ORIGINALES HORS TEXTE EN COULEURS D'ANDRÉ MASSON y compris celle de la couverture. – Un des 130 exemplaires sur papier vélin de Rives (n° 69 signé par l'auteur et par l'artiste).

158. LE CLÉZIO Jean-Marie G. **LA FIÈVRE**. Paris, Gallimard, 18 février 1965 ; in-8 broché. 300 / 500 €
- Édition originale. - Un des 156 exemplaires sur papier vélin pur fil de Lafuma (n° C 49). – Inscription autographe de l'auteur sur le faux-titre : “ Hommage de J.M. ”. – *Joint* du même :
- LA GUERRE**. *Ibid., id.*, 12 septembre 1970 ; in-8 broché. – Édition originale. – Un des 66 exemplaires sur papier vélin pur fil de Lafuma (n° 47).
- L'EXTASE MATÉRIELLE**. Essai. *Ibid., id.*, 20 mars 1967 ; in-8 broché. – Édition originale. – Même papier. N° 182.
159. LEGRAND Gérard. **LE RETOUR DU PRINTEMPS**. Paris, Le Soleil noir, mars 1974 ; in-12 carré broché, couverture rempliée, logé dans le compartiment d'une chemise in-4 oblong qui contient en vis-à-vis une estampe de couleurs sous plexiglas, étui noir. 200 / 300 €
- Édition originale. – Un des 350 exemplaires sur papier vélin pur fil de Lana, accompagnés d'une **SÉRIGRAPHIE ORIGINALE EN COULEURS D'HERVÉ TÉLÉMAQUE, SIGNÉE** (in-quarto oblong ; n° 248).
160. LEIRIS Michel. **MIROIR DE LA TAUROMACHIE**. Paris, GLM, 20 juillet 1938 ; in-16 broché, couverture grise rempliée. 200 / 300 €
- Édition originale, ornée de **3 DESSINS À PLEINE PAGE D'ANDRÉ MASSON**. – Un des 40 exemplaires du tirage de tête sur papier Normandy Vellum.
161. LEIRIS Michel. **JOURNAL**. 1922-1989. Édition établie, présentée et annotée par Jean Jamin. Paris, Gallimard, 19 août 1992 ; très fort vol. in-8 broché, couverture rempliée. 400 / 500 €
- Édition originale ornée de croquis de l'auteur et illustrée de 8 planches photographiques.
- UN DES 90 EXEMPLAIRES SUR PAPIER VÉLIN CHIFFON DE LANA, SEUL TIRAGE DE TÊTE** (n° 10).
- Témoignage d'un ethnologue omniprésent dans l'épopée de l'art moderne.
162. LÉLY Gilbert. **ŒUVRES POÉTIQUES**. (Paris, Jean-Jacques Pauvert, 11 avril 1969) ; pet. in-8 broché, couverture illustrée rempliée. 300 / 400 €
- Édition originale collective, ornée de **4 EAUX-FORTES ORIGINALES HORS TEXTE DE JORGE CAMACHO, SIGNÉES**, tirée à 40 exemplaires. Un des 27 exemplaires sur papier vélin d'Arches (n° 32). Une cinquième petite gravure décore la couverture. – *Joint* :
- OHCAMAC** [Jorge Camacho]. L'arbre acide. Paris, Éditions Surréalistes, 5 janvier 1968 ; in-12 carré en ff., couverture rempliée. Édition ornée en frontispice d'**UNE EAU-FORTE DE JORGE CAMACHO, SIGNÉE**. Un des 40 exemplaires de tête sur papier vélin d'Arches. N° 29.
163. LÉVÊQUE Jean-Jacques. **L'ESPACE D'UN DOUTE**. Alès, PAB, avril 1967 ; plaquette in-4 en ff., couverture rempliée. 300 €

Édition originale ornée, en frontispice, d'UNE EAU-FORTE ORIGINALE EN COULEURS DE PIERRE ALECHINSKY, ICI SIGNÉE. – Tirage à 36 exemplaires. Exemplaire 22/30 sur papier vélin d'Arches signé par Pab.

164. LÉVIS-MANO Guy. **JEAN ET JEAN**. Avec une photographie de Pierre Kefer. *Paris, GLM*, mars 1935 ; plaquette pet. in-8 brochée. 200 / 300 €

Édition originale ornée en frontispice d'un montage photographique de Pierre Kefer. – Un des 25 exemplaires du tirage de tête sur papier Normandy Vellum teinté (n° 7). – *Cahier des Douze*, 8.

165. LE YAOUANC Alain. **LE RELAIS**. Lithographie originale en couleurs signée et justifiée 27/75. Gr. in-folio sur papier vélin d'Arches. Compos. : 480 x 373 mm ; papier : 655 x 488 mm. 200 / 300 €

166. LORCA Federico Garcia. **ODE À SALVADOR DALI**. Texte espagnol, & traduction par Louis Parrot & Paul Éluard. *Paris, GLM*, 31 décembre 1938 ; pet. in-4 broché. 1 000 €

Édition originale de la traduction de Paul Éluard et de Louis Parrot. Tirage à petit nombre sur papier vélin. Une photographie reproduite en frontispice représente Lorca et Dali côte à côte.



DÉDICACES AUTOGRAPHES SUR LA GARDE : “ à Joë Bousquet hommage des traducteurs Paul Éluard ” et au-dessous, de la main de Parrot : “ Pour « se survivre », cher ami. Louis Parrot ”. Ce volume associe les noms des poètes Lorca, Éluard, Parrot, GLM qui participèrent à la glorification naissante de Dali.

167. LUCA Ghérasim. **LE CHANT DE LA CARPE**. *Paris, Le Soleil noir*, mars 1973 ; in-12 carré broché, couverture illustrée rempliée, étui noir à double compartiment pour le volume et pour une “ sculpture ” en altuglass rainuré de couleurs, chemise à compartiment contenant un disque 33 tours. 500 €

Édition originale ornée en couverture d'une illustration de Piotr Kowalski. – Un des 300 exemplaires sur papier vélin blanc offset Sirène (n° 10), accompagnés d'une “ sculpture ” de Piotr Kowalski, bloc carré d'altuglass gravé, les sillons colorés, signée et justifiée 10/30 à la pointe par l'artiste, signature de l'auteur et de l'éditeur à la justification.

168. LUCA Ghérasim. **PARALIPOMÈNES**. Paris, *Le Soleil noir*, novembre 1976 ; in-12 carré broché, couverture illustrée rempliée, contenu dans le compartiment d'un étui-boîte in-4 carré de toile noire, le premier plat orné d'une plaque de bois rectangulaire collée, recouverte d'un photomontage en couleurs avec tranches dorées, signée de G. Luca et justifiée 11/30, gravure insérée dans une glissière du contreplat. 400 / 500 €

Édition originale illustrée de 3 dessins hors texte de l'auteur dont un en couverture.

Un des 30 exemplaires du tirage de tête sur papier vélin offset Sirène, contenus dans un emboîtement-relieur comprenant [UNE EAU-FORTE ORIGINALE DE GHERASIM LUCA, SIGNÉE, ET, SUR LE PLAT SUPÉRIEUR DE L'EMBOÏTAGE, UNE " CUBOMANIE " DU MÊME PHOTOGRAPHIÉE PAR GILLES EHRMANN \(n° 23/30\)](#).

169. MAETERLINCK Maurice. **SERRES CHAUDES**. Suivi de **QUINZE CHANSONS**. Portrait et ornements de P.-E. Vibert. Paris, Ed. Pelletan, Helleu et Sergent, 8 mars 1927 ; in-16 en ff., couverture ornementée rempliée. 200 €

Jolie édition, très soignée, tirée en noir, rose et bleu pâle. Texte encadré et nombreux ornements et portrait de l'auteur gravés sur bois par Pierre-Eugène Vibert.

Un des 8 exemplaires du tirage de tête sur papier de Chine (n° 8).

170. MAIN À PLUME, LES PAGES LIBRES DE LA. Paris (?), vers 1941-1944 ; réunion de 5 plaquettes in-16 pliées. 150 / 200 €

Résistance poétique et appels à la liberté au nom du Surréalisme pendant l'occupation étrangère. Plusieurs des auteurs furent fusillés ou déportés. La publication a été fondée par Noël Arnaud et Jean-François Chabrun.

1. Gérard de [SÈDE](#). L'Incendie habitable. N° 3.

2. Jean-François [CHABRUN](#). Qui fait la pluie et le beau temps. Portrait de l'auteur par Tita. N° 4.

3. Léo [MALET](#). Le frère de Lacenaire. Frontispice à double page de Salvador Dali tiré sur papier jonquille. N° 6.

4. Laurence [ICHÉ](#). Étagère en flamme. Frontispice à double page, " dessin de trottoir relevé par Pablo Picasso ". N° 9.

5. Christian [DOTREMONT](#). Lettres d'amour. Dessin à pleine page de René Magritte. N° 11.

171. MAN RAY. **LA PHOTOGRAPHIE N'EST PAR L'ART**. Douze photographies. Avant-propos d'André Breton. Paris, GLM, 13 mai 1937 ; gr. in-8 en ff., double couverture noire et bleue la première présentant sur le premier plat une découpe rectangulaire permettant de voir le titre imprimé sur la seconde. 1 000 €

Édition originale préfacée par André Breton. Elle est ornée de [12 PHOTOGRAPHIES DE MAN RAY](#), à pleine page et légendées, tirées en photogravure.

Tirage à petit nombre sur papier vélin crème pour le texte, sur papier couché paille pour les photographies.

172. MAN RAY. **AFFICHE** annonçant la publication et l'exposition de la "Résurrection de ses mannequins" (voir *Biblioth. d'un amateur*, 1^{ère} vente, 11 mars, n° 163). Paris, Simone Loliée, 1966. 200 €

Affiche très décorative composée par Henri Mercher, relieur des 37 exemplaires du tirage des *Mannequins*.

Relieur-ornemaniste comme Pierre Legrain, Mercher a été un artiste créatif dans les années 50 du siècle dernier.



181.

173. MAN RAY. **ÉLECTRO-MAGIE**. Paris, G. Visat, 15 février 1969 ; in-4 de 6 ff. en feuilles.

1 000 €

Suite seule des 6 EAUX-FORTES ORIGINALES EN COULEURS DE MAN RAY, tirées à grandes marges (378 x 280 mm) sur papier vélin de Rives, SIGNÉES PAR L'ARTISTE ET JUSTIFIÉES 150/150.

174. MARC Fernand. **POUCETS**. Paris, Sagesse, aux Quatre Chemins, 17 juillet 1935 ; in-16 broché. 200 €

Édition originale, ornée de 5 DESSINS À PLEINE PAGE DE JEAN METZINGER. – Tirage à 210 exemplaires. Un des 200 sur papier vergé de Hollande (n° 169). – HOMMAGE AUTOGRAPHE SIGNÉ DE L'AUTEUR AU POÈTE-IMPRIMEUR GUY LÉVIS-MANO.

175. MARCOUSSIS Ludvig Markous *dit* Louis. **AQUATINTE ET EAU-FORTE** originale signée. Gravé dans le cuivre en très petites lettres : C D'A R Lacourière impr. Marcoussis 1932. In-4 sur papier vélin d'Arches crème. Cuivre : 300 x 240 mm ; papier : 403 x 318 mm. 400 / 500 €

176. MASSOT Pierre de. **MON CORPS CE DOUX DÉMON**. [Alès, PAB, 1959] ; gr. in-8 en ff., couverture rempliée. 300 €

Édition originale, tirée à 55 exemplaires " pour l'auteur et quelques amis ". Un des 50 exemplaires sur papier vélin d'Arches (n° 22).

PORTRAIT DE L'AUTEUR EN FRONTISPICE DESSINÉ ET GRAVÉ À L'EAU-FORTE PAR JACQUES VILLON ET SIGNÉ. – Le livre avait été écrit en 1932 dans le port de Cannes sur le yacht de Francis Picabia " L'Horizon ".

177. MATHIEU Henry. **DIANE DANS LE MUR**. Paris, Jean Hugues, mai 1963 ; gr. in-8 broché, couverture rempliée. 300 €

Édition originale, tirée à 300 exemplaires sur papier fort de Rives.

Un des 75 exemplaires du tirage de tête (n° 5), les seuls contenant en frontispice UN BURIN ORIGINAL DE MARIE-HÉLÈNE VIEIRA DA SILVA, SIGNÉ.

178. MATTA Roberto Sebastian. **COMPOSITION**. Eau-forte originale en couleurs, signée. In-4 sur papier du Japon. Cuivre : 283 x 223 mm ; papier : 325 x 252 mm. 300 €

La gravure non répertoriée par Roland Sabatier a dû paraître après 1975.

179. MATTA Roberto Sebastian. **EAU-FORTE ORIGINALE** à fond rose, signée et justifiée *Essai*. Papier vélin blanc fort. Cuivre : 155 x 117 mm ; papier : 250 x 190 mm. 300 €

180. MATTA Roberto Sebastian. **EAU-FORTE ORIGINALE** à fond rouge avec relief en blanc, signée, légendée *Essai* sur papier vergé de Chine extra-fin fixé sur papier du Japon de ton brique. Cuivre : 222 x 120 mm ; Chine : 272 x 195 mm ; Japon : 400 x 395 mm. 250 / 300 €

181. MATTA Roberto Sebastian. **COSI FAN TUTTE**. Réunion de 2 (sur 10) eaux-fortes et aquatintes originales en couleurs signées. Paris, 1970. Ens. 2 feuilles très gr. in-folio de papier vélin d'Arches. Cuivres : 473 x 377 mm ; papier : 655 x 555 mm. 500 €

Gravures extraites du recueil : *Cosi fan tutte*, Paris, Georges Visat, 1970, planches 1 et 7. Marge de gauche légèrement brunie sur un cm à la première. – *Reproduction page précédente*.

182. MAYOUX Jehan. **MA TÊTE À COUPER**. Paris, GLM, 26 avril 1939 ; in-12 carré broché. 1 500 / 2 000 €



Édition originale ornée, en frontispice, d'UNE EAU-FORTE ORIGINALE D'YVES TANGUY. – Un des 30 exemplaires du tirage de tête sur papier vélin d'Arches, les seuls contenant l'eau-forte (n° 11).

183. MESENS Édouard Léon Théodore. **ALPHABET SOURD AVEUGLE**. *Bruxelles, Nicolas Flamel*, 25 août 1933 ; in-4 broché, couverture orange. 200 / 300 €

Édition originale, préfacée par Paul Éluard et ornée par l'auteur d'un collage en frontispice (reproduit dans le *Dict. génér. du Surréalisme*). – Papier vélin de Featherweight.

184. MICHAUX Henri. **ARBRES DES TROPIQUES**. *Paris, Gallimard*, 20 mars 1942 ; in-12 carré broché. 400 / 500 €

Édition originale, ornée de 18 dessins hors texte de l'auteur. - Un des 350 exemplaires sur papier vélin Héliosa de Navarre (n° 119).

EXEMPLAIRE ENRICHIS D'UN ENVOI AUTOGRAPHE SIGNÉ DE L'AUTEUR À NINA DAUSSET et, sur la page blanche en vis-à-vis, d'UN DESSIN ORIGINAL À LA PLUME MONOGRAMMÉ PAR LE MÊME. Épouse d'un célèbre professeur de médecine, Nina Dausset animait rue du Dragon une galerie d'avant-garde, " La Dragonne ". – *Jointes du même* :

FABLES DES ORIGINES. Bruxelles, Le Disque Vert, 1923 ; in-12 carré broché. – Édition originale.

FACE AUX VERROUX. Paris, Gallimard, 15 mars 1954 ; in-12 broché. - Édition originale. – Un des 45 exemplaires sur papier vélin de Lafuma Navarre (n° 29).

NOUS DEUX ENCORE. 1948. Paris, J. Lambert & C^{ie}, 1948 ; pet. in-12 broché. Édition originale. – Papier vélin du Marais (n° 457).

185. MICHAUX Henri. **ICI, PODDEMA**. Extrait du " Livre du Voyageur ". *Lausanne, H.L. Mermod*, novembre 1946 ; in-8 broché. 300 €

Édition originale. – Papier vergé chiffon (n° 977). - *Jointes du même* :

LIGNES, LIEUX, MOMENTS, TRAVERSÉES DU TEMPS, OMBRES POUR L'ÉTERNITÉ. S.l., Éd. Promesse, 7 décembre 1967 ; pet. in-4 broché. – Édition originale ornée en frontispice d'un dessin de l'auteur en trois couleurs. – Tirage à 52 exemplaires sur papier chiffon d'Angoumois (n° 24/44).

YANTRA. Paris, Le Point Cardinal (J. Hugues), MCMVXX, (sic pour le 13 février 1970) ; in-4 oblong broché, couverture rempliée. – Édition originale de ces poèmes écrits à l'occasion de l'exposition " Art tantrique ". – Tirage à 75 exemplaires sur papier d'Auvergne tous signés à la plume par Henri Michaux.

PORTRAIT D'HOMME. Paris, la Maison des Amis des Livres, premiers jours de juin 1992 ; in-12 carré broché. Édition originale. Un des 15 premiers exemplaires sur papier nacré du Japon.

186. MICHAUX Henri. MEIDOSEMS. *Paris, Éditions du Point du Jour*, 31 octobre 1948 ; in-4 en ff., couverture illustrée rempliée. 600 / 800 €

Édition originale ornée d'une couverture à remplis lithographiée et de 12 LITHOGRAPHIES ORIGINALES HORS TEXTE ET À FOND PERDU DE L'AUTEUR, DONT UNE À DOUBLE PAGE.

Un des 276 exemplaires sur papier vélin pur fil de Johannot (n° 25).

187. MICHAUX Henri. L'INFINI TURBULENT. *Paris, Mercure de France*, 15 juin 1957 ; pet. in-4 broché. 200 / 300 €

Édition originale, ornée de 8 pages de dessins de l'auteur. – Papier vélin blanc Hélio (n° 921). – *Joint du même* :

COUPS D'ARRÊT. Paris, Le Collet de Buffle (Paule Philip), 31 octobre 1975 ; pet. in-8 en ff., couv. orange. – Édition originale. – Un des 60 premiers exemplaires sur papier d'Auvergne (n° 4).

LES RAVAGÉS. Montpellier, Fata Morgana, 6 octobre 1976 ; in-12 carré broché. – Édition originale. – Exemplaire hors commerce tiré sur papier jaune bouton d'or monogrammé par l'auteur.

PARENTHÈSE suivi de Faut-il vraiment une déclaration ? Paris, L'Échoppe ; la Maison des Amis des Livres, 5 avril 1998 ; pet. in-12 broché. – Édition originale. Un des 100 exemplaires accompagnés de 4 photographies hors texte.

188. MICHAUX Henri. [GRAPHISMES, SIGNES ET SILHOUETTES]. Eau-forte originale signée, justifiée 52/60. In-folio oblong sur papier vélin blanc. – Cuivre : 257 x 408 mm ; papier : 480 x 595 mm. 300 €

189. MILOSZ Oscar V. de Lubicz. ARS MAGNA. *Paris, Alice Sauerwein (aux Presses universitaires de France)*, 1924 ; pet. in-8 broché, couverture illustrée. 150 / 200 €

Édition originale. – ENVOI AUTOGRAPHE SUR LA GARDE : " à Monsieur [Roger (?)] Martin du Gard avec mon fidèle souvenir. O.V. de Lusace Milosz ". – *Joint du même* :

MÉPHIBOSETH. Paris, Figuière ; Berlin ; Londres ; Bruxelles, 185 février 1914 ; pet. in-12 broché. – Édition originale.

190. MIRÓ Joan. COMPOSITION REHAUSSÉE d'aquarelle bleue, accompagnant un court texte imprimé de sainte Thérèse d'Avila. *S.l.n.d.* ; placard in-4, papier vélin. 310 x 255 mm. – Épreuve signée et justifiée H.C. par Miró. – Semble rare. 300 €

191. MUSSET Alfred de. **HISTOIRE D'UN MERLE BLANC**. Paris, L. Carteret et C^{ie}, 1904 ; pet. in-4, reliure de l'époque demi-marquin brun à coins, filets dorés, dos à nerfs très orné de motifs dorés, tête dorée, couverture et dos (*Canape*). 300 / 500 €

ÉDITION ENTIÈREMENT ORNÉE DE COMPOSITIONS D'HECTOR GIACOMELLI finement gravées sur métal dont une en frontispice et 72 en de larges encadrements de pages avec fruits, oiseaux, feuillages et paysages.

Tirage à 200 exemplaires de grand luxe sur papier vélin du Marais. - **FRAÎCHE ET JOLIE RELIURE DE CANAPE**.

192. PARIS DES RÊVES. Soixante-quinze photographies d'Izis Bidermanas. Lausanne, Clairefontaine, 1950 ; in-4 broché, couverture illustrée semi-rigide. 100 / 150 €

Suite de 76 photographies d'Izis à pleine page et à fond perdu tirées en héliogravure, couverture comprise.

Commentaires de quarante-cinq écrivains reproduits en vis-à-vis en fac-similés de leur écriture : A. Breton, Fr. Carco, Bl. Cendrars, J. Cocteau, L. Deharme, P. Emmanuel, A. Frénaud, G. Hugnet, J. Paulhan...

193. PAULHAN Jean. **À DEMAIN LA POÉSIE**. Paris, Lausanne, Éditions Clairefontaine, 11 novembre 1947 ; pet. in-4 broché, couverture rempliée. 200 / 300 €

Édition originale. – Un des 1000 exemplaires sur papier vergé de Biberist (n° 959).

ENVOI AUTOGRAPHE SUR LE FAUX-TITRE : “ « Si j'étais une huître, je ne cultiverais pas mes perles » (Proverbe tamoul). Pour Philippe Fontaine en vieille et forte sympathie. Ce 15 XII 1949. Jean Paulhan ”. – *Joint du même* :

FAUTRIER L'ENRAGÉ. Paris, Gallimard, 15 juin 1962 ; in-4 broché, couverture rempliée. – UN DES 37 EXEMPLAIRES DU TIRAGE DE TÊTE sur papier vélin pur fil de Lafuma-Navarre (n° 19).

194. PAULHAN Jean. **LE BERGER D'ÉCOSSE**. – **LA PIERRE PHILOSOPHALE**. – **LES PASSAGERS**. Paris, Les Presses du Livre français, 20 septembre 1948 ; gr. in-8 broché, couverture rempliée illustrée d'après une gravure de Wols. 1 000 / 1 500 €



Édition originale, tirée à 120 exemplaires, ornée de 5 POINTES SÈCHES ORIGINALES HORS TEXTE D'OTTO WOLS.

Un des 105 exemplaires sur papier vergé Ingres teinté (n° 79).

195. PAULHAN Jean. **LETTRE AU MÉDECIN**. [*Saint-Maurice d'Ételan*], *l'Air du Temps* [Pierre Bettencourt, 1949] ; in-12, cartonnage revêtu de suédine carnation, le premier plat formant coffret, entailles intérieures raccordées par des cordonnets au feuillet de garde de même suédine en vis-à-vis, l'ouverture du volume provoquant l'ouverture des parties entaillées et découvrant les " entrailles " du livre figurées par des cordons rouges, des agencements de fils blancs, des fragments de soie de différents tons plissés, de petites perles..., entièrement non rogné, couverture et dos. 500 €

Édition originale, imprimé par Pierre Bettencourt sur sa presse privée en Normandie. Tirage à 250 exemplaires sur papier vélin d'Arches (n° 174).



UNE ÉTONNANTE RELIURE NON SIGNÉE MAIS DE FANNY VIOLLET TRANSFORME LE VOLUME EN LIVRE-OBJET. En s'ouvrant il actionne des cordonnets qui soulèvent des lambeaux de suédine là où elle est entaillée, découvrant ainsi une anatomie interne du livre inattendue...

196. PAULHAN Jean. **L'AVEUGLETTE**. Paris, NRF, 30 décembre 1952 ; in-16 broché, couverture mauve rempliée. 400 / 500 €

Édition originale. – Un des 55 exemplaires du tirage de tête sur papier vélin d'Arches, les seuls contenant UNE LITHOGRAPHIE ORIGINALE DE MASSIMO CAMPIGLI (ici signée ; n° XXIV).

197. PAULHAN Jean. *KARSKAYA*. *Alès, Pab*, juin 1959 ; plaquette in-16 en ff., couverture rempliée. 300 €

Édition originale, ornée de 2 EAUX-FORTES ET AQUATINTES ORIGINALES HORS TEXTE À FOND PERDU DE IDA KARSKAYA, la seconde relevée de couleur. – Tirage à 59 exemplaires sur vélin d'Arches. – Ex. 10/59 signé par Pab et par Karskaya. – *Joint du même* :

DE LA PAILLE AU GRAIN. Paris, Gallimard, 25 février 1948 ; in-12 broché. – Édition originale. Exemplaire. – LONG ENVOI SIGNÉ DE JEAN PAULHAN À PIERRE LOEWEL. Daté 7.IV.48, il couvre une page.

198. PAZ Octavio. *VRINDABAN*. *Genève, Claude Gévaudan*, décembre 1966 ; in-8 oblong, dos à spirales, volume composé de feuilles de papier vélin crème montées en accordéon, pourvues de découpes rectangulaires laissant voir des feuilles intercalaires de papier vélin rouge, le texte se déroulant sur les deux papiers, le volume volontairement gauchi pour être logé dans un double emboîtement muet de carton triangulaire orange. 300 / 500 €

Édition originale de la traduction française de l'espagnol due à Carmen Figueroa. – Tirage par l'imprimerie Union de Paris à 555 exemplaires.



Singulière réalisation d'un livre objet déformé à dessein pour pouvoir entrer naturellement dans un habitacle en forme de polyèdre à six faces.

199. PENROSE Valentine. *LE NOUVEAU CANDIDE*. Paris, GLM, juin 1936 ; in-12 carré broché. 300 €

Édition originale ornée en frontispice d'un dessin de Wolfgang Paalen.

ENVOI DE L'AUTEUR SUR LE FAUX-TITRE : " à Salvador Dali bien amicalement. Valentine Penrose "

200. PÉRET Benjamin. *LE DÉSHONNEUR DES POÈTES*. Mexico, *Poésie et Révolution*, 1945 ; in-12 carré broché. 300 / 400 €

Édition originale publiée “ aux dépens des amis de l'auteur ”.

Un des 20 exemplaires du tirage de tête sur papier vélin pur fil “ des papeteries françaises du Marais ” (n° XIX).

201. PÉRET Benjamin. **FEU CENTRAL**. Avec des illustrations d'Yves Tanguy. Collection Le Quadrangle. Paris, K éditeur, 25 novembre 1947 ; pet. in-4 broché, double couverture rempliée de Pierre Faucheux d'après Yves Tanguy avec découpe sur la première laissant apparaître le titre en rouge sur fond jaune. 600 / 800 €

Édition originale ornée de 4 gouaches hors texte d'Yves Tanguy tirées en phototypie hors texte.

Un des 30 exemplaires du tirage de tête sur papier vélin pur fil de Johannot, les seuls accompagnés d'une eau-forte originale d'Yves Tanguy (n° II).

202. PÉRET Benjamin. **MORT AUX VACHES ET AU CHAMP D'HONNEUR**. Paris, Arcanes, 28 mai 1953 ; in-8 broché. 300 / 500 €

Édition originale. – Papier vélin Téka (n° 280). – ENVOI AUTOGRAPHE AU CRAYON ROUGE SUR LE FAUX-TITRE : “ À Geo et Jacques Dupin **MORT AUX VACHES ET AU CHAMP D'HONNEUR !** mais vivent les vrais insoucians quand nous y sommes ! De tout cœur. Benjamin Péret 14 oct. 1953 ”. – *Joint du même* :

MAIN FORTE. Illustrations de Victor Brauner. Paris, Revue Fontaine, 15 septembre 1946 ; pet. in-4 broché. – Édition originale collective illustrée de 6 dessins à pleine page de Victor Brauner. – Un des 175 exemplaires sur papier vélin pur fil de Renage. – **EXEMPLAIRE N° 1**.

203. PETIT JÉSUS, LE. **JOURNAL INTIME** publié par Noël Arnaud. Paris, mai 1951 - décembre 1964 ; 11 numéros en 9 fascicules in-12 et in-8 agrafés ou brochés. 400 / 500 €

RARE COLLECTION COMPLÈTE. – Le n° 10 est *L'Hourloupe* de Jean Dubuffet. Joint un prospectus in-4 plié et une affichette illustrée tirée sur papier orange annonçant la publication.

204. PICABIA Francis. **UNIQUE EUNUQUE**. Avec un portrait de l'auteur par lui-même. Préface par Tristan Tzara. Paris, au Sans Pareil, Collection Dada, 20 février 1920 ; plaquette in-16 brochée. 300 €

Édition originale ornée d'un “ portrait de l'auteur par lui-même ” (*reproduit ci-contre*). – Papier vergé bouffant.

205. PICABIA Francis. **LA LOI D'ACCOMMODATION CHEZ LES BORGNES. “ SURSUM CORDA ”** (Film en 3 parties). Paris, Th. Briant, 15 mai 1928 ; in-4 broché, couverture illustrée rempliée. 200 €

Édition originale ornée par l'auteur d'une composition en couleurs sur la couverture et de deux lithographies hors texte. – Un des 300 exemplaires sur papier vélin d'Arches (n° 301).

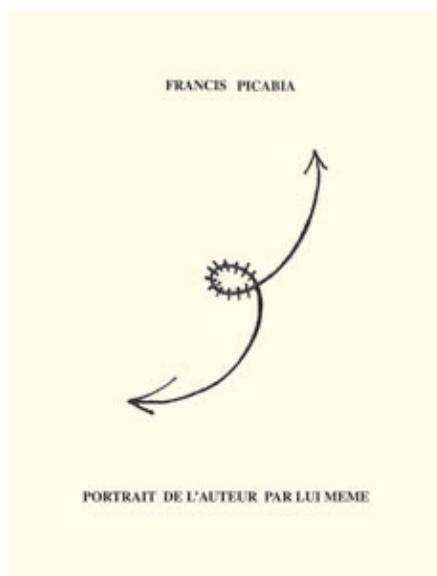
206. PICABIA Francis. **CHOIX DE POÈMES** [fait] par Henri Parisot. *Paris, GLM, juillet 1947* ; in-16 broché. 300 / 500 €

Édition précédée de fragments d'André Breton sur Picabia. – Un des 170 exemplaires sur papier vélin du Marais (n° 30). – *Joint* :

PICABIA Francis. Dits. Aphorismes réunis par Poupard-Lieussou. Paris, E. Losfeld, 30 janvier 1960 ; plaquette in-12 carré brochée, couverture illustrée. – Portrait et 2 illustrations hors texte (dont le portrait multiple, photographie faite à New York en 1917). – Un des 25 exemplaires sur papier de Madagascar (n° 21).

DAU AL SET. Barcelone, août-septembre 1952 ; plaquette pet. in-4 en ff. – Numéro spécial consacré à Picabia quelques mois avant sa mort. Couverture ornée de 4 collages originaux et 12 illustrations collées dont deux tableaux de Picabia détruits. Textes de G. Buffet, M. Duchamp, J. van Heeckeren, F. Picabia...

LA HIRE Marie de. Francis Picabia. Paris, La Cible, 1920 ; pet. in-4 broché. – Édition originale. – Portrait de 10 reproductions dont deux en couleurs.



204.

207. PICABIA Francis. **TROIS PETITS POÈMES**. *Alès, Pab, 1^{er} janvier 1949* ; plaquette minuscule (83 x 63 mm) cousue. 300 / 500 €

Édition originale tirée par Pab, sur sa presse, à 49 exemplaires sur papier d'Auvergne. – *Joint* du même, même éditeur :

LE MOINDRE EFFORT. (Décembre 1950) ; feuille pliée en quatre formant 8 pp. pet. in-12 oblong (95 x 148 mm). – Édition originale publiée en fac-similé du manuscrit et ornée d'un dessin. – Tirage à 100 exemplaires.

FLEUR MONTÉE. Poème de Francis Picabia. Sculpture planimétrique de Jean Arp. (1952) ; in-16 (155 x 115 mm). Tirage à 55 exemplaires. – Ex. n° 30 signé par Pab.

OUI NON OUI NON OUI NON. 1953 ; plaquette in-16, couverture rempliée. – Tirage à 111 exemplaires. – Ex. n° 2 signé par Pab.

PARLONS D'AUTRES CHOSES. 22 janvier 1953 ; plaquette in-8 carré de 4 pp. – Édition originale ornée d'un dessin de l'auteur. Tirage à 75 exemplaires sur papier gris bleuté.

POÈMES DE DINGALARI. 1953 ; plaquette pet. in-8 cousue. – Tirage à 99 exemplaires.

208. PICABIA Francis. 691. *Alès, PAB*, été 1959 ; plaquette gr. in-4 en ff., couverture illustrée. 300 / 500 €

Édition originale ornée de 2 compositions de Francis Picabia tirées en bleue. Elle est accompagnée en outre d'un calligramme de Tristan Tzara sur papier quadrillé fixé et d'un fac-similé de Marcel Duchamp sur papier déchiré fixé ("Possible"). Il y a également un texte de Clément Pansaers.

En frontispice une découpe de papier bleu de Hans Arp collée sur une page de gauche. – Tirage à 100 exemplaires (n° 38/90 signé par Pab).

209. PIEYRE DE MANDIARGUES André. RÉUNION DE CINQ OUVRAGES en éditions originales. *Paris, Robert Laffont*, 1945-1951 ; 3 vol. in-12 et 2 vol. pet. in-4 brochés. 300 €

HEDERA ou la Persistance de l'amour pendant une rêverie. Monaco, Hommage, 14 juin 1945. – Un des 260 ex. sur vélin (n° 163).

LE MUSÉE NOIR. 10 mai 1946. – Un des 200 ex. sur vergé blanc d'Annonay (n° 119).

DANS LES ANNÉES SORDIDES. Gallimard, 10 novembre 1948 (seconde édition). – Exemplaire de presse. Dédicace autographe signée de l'auteur à Michel Gallimard. 27.XII.48.

LES INCONGRUITÉS MONUMENTALES. 11 mars 1948. – Papier alfa de Navarre (n° 474).

SOLEIL DES LOUPS. 15 mars 1951. – Un des 30 exemplaires de tête sur Corvol l'Orgueilleux de Prioux (n° 25).

210. PIEYRE DE MANDIARGUES André. ASTYANAX. *Paris, Le Terrain Vague*, 29 juillet 1957 ; pet. in-4 broché, couverture illustrée. 300 / 400 €

Édition originale ornée de 7 compositions à pleine page dont une en couverture de Bona (Tibertelli de Pisis Bona, devenue en 1947 l'épouse de l'auteur).

DÉDICACE AUTOGRAPHE SIGNÉE DE L'AUTEUR SUR LE FAUX-TITRE : "à Jacques Charpier, cet enfant Astyanax qui est un peu parent du phoque et du pingouin plutôt que des héros à grands panaches..." – *Joint du même* :

CARTOLINES ET DÉDICACES. 1953-1960. Ibid., id., 31 août 1960 ; in-16 broché. Édition originale. – Un des 49 exemplaires sur papier de Madagascar, les seuls accompagnés d'UNE EAU-FORTE ORIGINALE HORS TEXTE DE BONA, SIGNÉE.

211. POLIAKOFF Serge. COMPOSITION GRISE, ROUGE, BLEU, VERTE, POURPRE. Lithographie originale signée et justifiée 84/100. *Paris, E. Desjobert pour la galerie Creuzevault*, 1960 ; in-plano oblong sur papier vélin de Rives. 505 x 690 mm (papier : 560 x 760 mm). 1 500 / 2 000 €

Lithographie insuffisamment décrite, reproduite à l'envers dans le catalogue *S. Poliakoff, Les estampes*. Paris, Arts et Métiers graphiques (n° 27).

212. POLIAKOFF Serge. AQUATINTE en quatre couleurs avec emploi de burin (gravure par S. Esmeraldo), signée par Poliakoff et justifiée 3/75. *Paris, G. Leblanc pour la revue "XX^e siècle"*, 1965 ; in-plano oblong sur papier vélin de Lana. 465 x 620 mm (papier : 560 x 753 mm). – Léger voile blond à la marge de gauche. – *Reproduction ci-contre*. 500 / 1 000 €

213. PONGE Francis. **LE PEINTRE À L'ÉTUDE**. Paris, Gallimard, 20 décembre 1924 ; in-16 broché, couverture de G. Braque. 300 €

Édition originale. – Un des 35 exemplaires sur papier vélin de Lafuma-Navarre. Celui-ci est orné en tête d'**UNE EAU-FORTE ORIGINALE D'ÉMILE PICQ**. – *Joint du même* :

LA RAGE DE L'EXPRESSION. Lausanne, Mermod, avril 1952 ; in-12 carré broché. – Édition originale collective comprenant des inédits. Un des 20 exemplaires sur papier vélin du Marais (n° XIX).

ENVOI AUTOGRAPHE SIGNÉ DE L'AUTEUR AU NOTAIRE YVES BRETON : “ ... vous trouverez l'œillet, la guêpe, le mimosa et votre carnet du Bois de Pins, rassemblés avec quelques inédits... ”

214. PONGE Francis. **RÉUNION DE HUIT VOLUMES** ou plaquettes. Paris, 1926-1967 ; ens. 8 vol. in-12 et in-8 brochés. 300 / 400 €

DOUZE PETITS ÉCRITS avec un portrait en lithographie par Mania Mavro. Gallimard, 1926. – Papier vélin de Navarre (n° 157). – Envoi de l'auteur à Louis Goueygoux “ le plus fin lettré de *la Source* ”.

LE PARTI PRIS DES CHOSES. Id., 1942.

L'ARAIGNÉE publiée à l'intérieur de son appareil critique. F.P. ou La Résolution humaine par Georges Garampon. J. Aubier, 1952 (1956). – Papier vélin du Marais (n° 240).



LE MURMURE. Condition et destin de l'artiste. Lyon, A. Henneuse, 1954 ; in-16. Un des 20 ex. de tête sur Johannot.

LE GRAND RECUEIL II Méthodes. - III. Pièces. Gallimard, 1961 ; 2 vol. – Un des 64 vélin pur fil.

LE SAVON. Id., 1967. – Un des 36 ex. de tête sur vélin de Hollande.

NOUVEAU RECUEIL. Id., 1967. – Un des 79 ex. sur vélin de Lafuma-Navarre.

215. PONGE Francis. **LA CREVETTE DANS TOUS SES ÉTATS**. Paris, Vrille, Éditions Pro-Francia, 1^{er} juillet 1948 : in-4 en ff., couverture rempliée, chemise et étui. 300 / 400 €

Édition originale, publiée par le bibliophile Évrard de Rouvre, ornée de 10 BURINS ORIGINAUX À PLEINE PAGE DE GÉRARD VULLIAMY.

Un des 20 exemplaires sur papier vélin d'Arches accompagnés d'une suite à par des 10 gravures.

216. PONGE Francis. **PROÈMES**. Paris, Gallimard, 10 septembre 1948 ; in-12 broché, couverture illustrée. 300 / 400 €

Édition originale. – Papier vélin de châtaignier (n° 427). - Le premier plat de couverture est orné d'une composition de Georges Braque.

ENVOI AUTOGRAPHE SIGNÉ DE L'AUTEUR SUR LE FAUX-TITRE : " à Jean Cuttat, le jour de notre rencontre (– et avec reconnaissance déjà !) le 25 février 50 "

217. PONGE Francis. **LA FENÊTRE**. Paris, Jean Devoluy, juillet 1955 ; très gr. in-4 en ff., couverture illustrée rempliée, étui. 300 / 500 €

Édition originale, ornée d'un dessin sur la couverture et de 2 POINTES SÈCHES ORIGINALES DE PIERRE CHARBONNIER.

Tirage à 98 exemplaires. – Un des 18 exemplaires sur papier vélin d'Arches accompagnés d'une suite à part des deux gravures sur papier fin d'Auvergne (n° 13, signé par Francis Ponge et par Pierre Charbonnier).

218. PONGE Francis. **POUR UN MALHERBE**. Paris, NRF, 12 janvier 1965 ; petit in-4 broché, couverture rempliée. 300 €

Édition originale. – UN DES 64 EXEMPLAIRES SUR PAPIER VÉLIN DE LAFUMA-NAVARRÉ (n° 43).

219. PRASSINOS Gisèle. **LA SAUTERELLE ARTHRIQUE**. Avec une préface de Paul Éluard et une photographie par Man Ray. Paris, GLM, mars 1935 ; gr. in- carré broché. 200 / 300 €

Édition originale. – La photographie de Man Ray reproduite en frontispice représente sept membres du groupe surréaliste alors très jeunes. Tirage à 125 exemplaires plus quelques hors commerce.

Un des 100 exemplaires sur papier vélin Héliot teinté (n° 105).

220. PRASSINOS Gisèle. **QUAND LE BRUIT TRAVAILLE**. Paris, GLM, 15 mars 1936 ; plaquette in-16 tirée in-12 carré brochée. 500 €

Édition originale ornée, en frontispice, d'un dessin de Hans Bellmer (fixé). – UN DES 5 EXEMPLAIRES DU TIRAGE DE TÊTE SUR PAPIER IMPÉRIAL DU JAPON. – Exemple n° 1. – Joint de la même :

SONDUE. *Ibid., id.*, 15 avril 1939 ; plaquette in-16 brochée. – Édition originale. – Un des 15 exemplaires du tirage de tête sur papier ancien du Japon (n° 5).



225.

221. PRASSINOS Gisèle. – Jean-Mario PRASSINOS. **CALAMITÉS DES ORIGINES**. Six dessins commentés par Gisèle Prassinos. Paris, GLM, 20 mai 1937 ; plaquette pet. in-8 en ff., couverture. 200 €

Édition originale ornée de 6 dessins hors texte de Mario Prassinos. Un des 20 exemplaires de tête sur papier vélin d'Arches (n° 11). – Joint :

BAY André. Histoires racontées par des enfants. Préface et dessin par Gisèle Prassinos. Paris, (GLM), 1938 ; plaquette in-16 broché. – Papier vert.

222. PRASSINOS Gisèle. **UNE BELLE FAMILLE**. Paris, Coll. " Un divertissement ", 1938 ; plaquette in-16 cousue. 300 €

Édition originale, dédiée à André Breton. Un des 100 exemplaires sur papier Le Roy Louis teinté Valois. **DÉDICACE AUTOGRAPHE SIGNÉE DE L'AUTEUR** " À Henri Parisot, la poule de laine de mes mains refroidies ". – Joints de la même :

LA REVANCHE. Paris, GLM, 1939 ; plaquette in-16 cousue. – Édition originale. Exemple tiré sur papier vergé bouton d'or. **ENVOI AUTOGRAPHE DE L'AUTEUR** " À Albert Béguin L'amour à des ailes pour ceux qui savent allumer les arbres ".

PETITS QUOTIDIENS. (Paris ?), l'Épinette, février 1974 ; plaquette in-12 oblong. Édition originale ornée, en frontispice, d'UNE EAU-FORTE ORIGINALE DE JEAN COULON, signée et ici justifiée H.C. – Tirage à 100 exemplaires sur papier vergé (d'Arches ?).

223. PRÉVERT Jacques. **GEORGES**. *Vence, Alph. Chave ; Nice, Jacques Matarasso*, 9 avril 1965 ; plaquette in-4 en ff., couverture rempliée. 300 €

Édition originale de cet hommage à Georges Ribemont-Dessaignes pour son quatre-vingtième anniversaire, suivi de " À mes amis " de ce dernier.

Elle est ornée de 2 LITHOGRAPHIES ORIGINALES DE GEORGES RIBEMONT-DESSAIGNES l'une signée, l'autre monogrammée. Un des 130 exemplaires sur papier vélin de Rives (n° 51).

224. PRINNER Anton. **AQUATINTE ORIGINALE** signée, justifiée 5/30. 1937 ; in-folio sur papier vélin de Rives. Cuivre : 300 x 195 mm ; papier : 380 x 280 mm. 300 €

Animal cornu, griffu, ithyphallique, assis entre deux flambeaux.

225. PUEL Gaston. **ARP**. *Veilhes (Tarn)*, G. Puel, 20 décembre 1965 ; in-16 en ff., couverture rempliée. 800 €

Édition originale, tirée sur la presse artisanale de l'auteur, ornée de 4 LINOGRAVURES ORIGINALES EN COULEURS ET HORS TEXTE DE JEAN ARP, SIGNÉES PAR L'ARTISTE. – Un des 50 exemplaires sur papier vélin de Rives, signés par l'auteur (n° XXVIII). *Reproduction page précédente.*

226. QUENEAU Raymond. **RÉUNION DE SIX OUVRAGES** en éditions originales. *Paris, Gallimard*, 1934-1966 ; en 6 vol. in-12 brochés. 300 €

GUEULE DE PIERRE. Septembre 1934-1941 ; 2 vol. (t. II : *Les temps mêlés*). Il n'y a pas de grand papier.

LES ZIAUX. 31 mai 1943. – Envoi à L.D. Hirsch " en hommage de sympathie ".

SAINTE GLINGLIN. 29 janvier 1948. – Un des 18 ex. du tirage de tête sur papier vélin de Lafuma-Navarre (n° 6).

LA BIBLIOTHÈQUE IDÉALE. 12 janv. 1956.

UNE HISTOIRE MODÈLE. 28 mars 1966. – Un des 55 ex. sur vélin de Lafuma-Navarre (n° 47).

227. QUENEAU Raymond. **RÉUNION DE TROIS OUVRAGES** en éditions originales. *Paris, Gallimard*, 1951-1975 ; ens. 3 vol. in-12 (2) et in-8 brochés. 200 / 300 €

LE DIMANCHE DE LA VIE. Roman. 1951. – 1/60 vélin pur fil de Lafuma-Navarre (n° 44).

LES FLEURS BLEUES. 1965. – 1/150 même papier (n° 47).

MORALE ÉLÉMENTAIRE. 1975. In-8. – 1/58 même papier (n° 41).

228. QUENEAU Raymond. RÉUNION DE SIX OUVRAGES en éditions originales. Paris, 1946-1976 ; ens. 6 vol. ou plaquettes in-12 ou in-8 brochés. 400 / 500 €

PICTOGRAMMES. Messages, 15 déc. 1946 ; plaq. in-4. – Papier vélin blanc. – Envoi de Queneau à Maurice Blanchot.

LE DIMANCHE DE LA VIE. Roman. Gallimard, 27 déc. 1951. – Un des 100 ex. sur Lafuma-Navarre (n° 44).

LES FLEURS BLEUES. Roman. *Id.*, 6 mai 1965. – Un des 155 ex. sur Lafuma-Navarre (n° 47).

LE VOL D'ICARE. Roman. *Id.*, 4 octobre 1968. – Un des 160 ex. sur papier Lafuma-Navarre (n° 200).

MORALE ÉLÉMENTAIRE. *Id.*, 28 octobre 1975. – Un des 58 ex. sur papier Lafuma-Navarre (n° 41).

LES FONDEMENTS DE LA LITTÉRATURE DEPUIS DAVID HILBERT. Bibliothèque oulipienne, 6 mars 1976 ; plaquette. Ex. 121/150.

229. RAMUZ Charles-Ferdinand. SOUVENIRS SUR IGOR STRAWINSKY. Paris, Gallimard, 10 octobre 1929 ; in-8 carré broché. 200 / 300 €

Édition originale imprimée au Verseau, à Lausanne, et accompagnée de 6 illustrations hors texte.

Un des 50 exemplaires du tirage de tête sur papier de Chine (n° 4).

230. RÉGNIER Henri de. LA CANNE DE JASPE. MONSIEUR D'AMERCCEUR. – LE TRÈFLE NOIR. – CONTES À SOI-MÊME. Paris, Devambez, 1924 ; in-4 broché. 150 €

Édition ornée de 10 EAUX-FORTES ORIGINALES HORS TEXTE D'ÉTIENNE A. DRIAN. – Papier vélin teinté de Rives (n° 425).

231. REVERDY Pierre. SOURCES DU VENT. 1915-1929. Paris, Maurice Sachs, 1929 ; in-4 broché. 200 €

Édition originale ornée en frontispice d'un portrait de l'auteur par Pablo Picasso tiré en couleurs.

UN DES 80 EXEMPLAIRES IMPRIMÉS SUR PAPIER VERGÉ DE HOLLANDE, celui-ci imprimé au nom de [Misia] Sert.

232. REVERDY Pierre. MAIN D'ŒUVRE. Poèmes. 1913-1949. Paris, Mercure de France, 20 octobre 1949 ; fort vol. in-12 broché. 300 / 500 €

Édition originale collective comprenant de nombreux inédits. Un des 20 exemplaires du tirage de tête sur papier vélin de Rives (n° 18). – *Jointes du même* :

LE LIVRE DE MON BORD. *Ibid.*, *id.*, 20 octobre 1948 ; in-12 broché. – Édition originale. – Un des 20 exemplaires du tirage de tête sur papier vélin pur fil de Johannot.

EN VRAC. Notes. Monaco, Éditions du Rocher, 7 mars 1956 ; pet. in-8 broché. – Édition originale de ce recueil d'aphorismes et de réflexions. – Un des 25 exemplaires du tirage de tête sur papier de Madagascar (n° 5).

233. ROBBE-GRILLET Alain. **DANS LE LABYRINTHE** [Roman]. Paris, *Éditions de Minuit*, 23 septembre 1959 ; pet. in-8 broché. 500 €

Édition originale. – UN DES 77 EXEMPLAIRES SUR PAPIER VÉLIN PUR FIL DU MARAIS, seul tirage de tête (n° 26). – *Jointes du même* :

POUR UN NOUVEAU ROMAN. *Ibid., id.*, 6 décembre 1963 ; pet. in-8 broché. – Édition originale.

Un des 87 exemplaires du tirage de tête sur papier vélin pur fil de Johannot (n° 34).

PROJET POUR UNE RÉVOLUTION À NEW YORK. Roman. *Ibid., id.*, 6 octobre 1970 ; pet. in-8 broché. – Édition originale.

Un des 106 exemplaires du tirage de tête sur papier vélin de Lafuma.

234. ROUSSEL Raymond. **RÉUNION DE CINQ OUVRAGES** en éditions originales. Paris, *Alphonse Lemerre*, 1914-1927 ; ens. 5 vol. in-12 tirés pet. in-8 brochés. 500 / 600 €

Rares exemplaires de tête réimposés sur papier du Japon des principales œuvres de Roussel.

LOCUS SOLUS. 1914 (24 octobre 1913).

L'ÉTOILE AU FRONT. Pièce en trois actes, en prose représentée pour la première fois sur la scène du Vaudeville le 5 mai 1924. 5 mars 1925.

POUSSIÈRE DE SOLEIL. Pièce en cinq actes... représentée pour la première fois sur la scène du théâtre de la Porte-Saint-Martin le 2 février 1926. 8 juin 1926. Avec 17 planches hors texte en couleurs.

IMPRESSIONS D'AFRIQUE. 1932.

COMMENT J'AI ÉCRIT CERTAINS DE MES LIVRES. 1935. – Portrait-frontispice.

235. RUSCHA Edward. **EVERY BUILDING ON THE SUNSET STRIP**. Los Angeles, *E. Ruscha*, 1966 ; in-12 carré (178 x 140 mm), dépliant en accordéon (53 volets) sous couverture, étui de papier argenté. 300 / 500 €

Édition originale de l'un des plus anciens livres d'artistes. Ruscha a photographié les maisons du Sunset Boulevard et les a reproduites en composition continue, tête-bêche dans le haut et dans le bas des 53 volets du dépliant. Versos blancs. – Cf. Anne Moeglin-Delcroix, *Livres d'artistes*, Paris, Centre Pompidou, 1980 ; pp. 79-80 (reprod.).

236. SADE Donatien-Alphonse-François, *marquis* de. **LETTRE AU CITOYEN GAUFRIDY**. *Saint-Pierre Kapelle, Lettera amorosa* (Belgique), 26 janvier 1972 ; plaquette in-24 en ff., couverture rempliée. 1 500 / 2 000 €

Édition originale ornée, en frontispice, d'UNE EAU-FORTE ORIGINALE EN COULEURS SIGNÉE DE JACQUES HÉROLD.

Un des 9 exemplaires du tirage de tête sur papier d'Auvergne accompagnés d'une autre épreuve de la gravure sur papier vélin d'Arches.

JOINT UNE LETTRE AUTOGRAPHE DU MARQUIS DE SADE AU MÊME GAUFRIDY. Elle roule sur le même sujet. On lui doit de l'argent qu'on ne lui envoie pas et il meurt de faim : " ...réduit aux derniers degrés de malheur, ne trouvant plus personne qui veuille venir à mon secours... Vous m'avez mis entre les mains d'un fou qui ose m'écrire : – *J'ai de l'argent à vous*



mais je prends sur moi d'en retarder l'envoi... Faites lever le séquestre d'Arles par votre éternel et ennuyeux Fabri, et si tout cela n'est pas fait dans huit jours, celle-ci est mon éternel adieu... (Charenton C ?), 13 nivôse VIII - 1789 ; une page in-4, adresse en page 4).

237. SAINT-JOHN PERSE Alexis Saint-Leger Leger dit. **ANABASE**. Paris, *Nouvelle Revue française*, novembre 1925 ; très grand in-4 broché, couverture rempliée. 300 €

Seconde édition, non indiquée comme telle, tirée à 176 exemplaires. Le copyright de Gallimard est pris à cette date de 1925 alors qu'une première édition avait paru l'année précédente chez le même éditeur.

UN DES 165 EXEMPLAIRES SUR PAPIER VERGÉ DE HOLLANDE (n° 51). – *Joint*s du même :

ARABASE. New York, Brentano's, 1^{er} septembre 1945 ; pet. in-4 broché. – Édition imprimée aux États-Unis. – Papier Strathmore ; n° 860.

AMERS. Paris, Gallimard, 4 avril 1957 ; pet. in-4 broché. – Édition originale. – Un des 105 exemplaires sur papier vélin de Lafuma-Navarre (n° 115).

238. SAINT-JOHN PERSE Alexis Saint-Leger Leger dit. **PLUIES**. Buenos-Aires, *Éditions des Lettres française*, 25 avril 1944 ; in-4 en ff., couverture rempliée. 400 / 500 €

Édition originale imprimée hors de France pendant la seconde Guerre mondiale.

Un des 60 exemplaires du tirage d'essai sur papier grossier gris dit papier chandelle.

239. SAINT-JOHN PERSE Alexis Saint-Leger Leger dit. **AMERS**. Paris, *Gallimard*, 4 avril 1957 ; in-4 broché. 200 / 300 €

Édition originale. – Un des 105 exemplaires sur papier vélin pur fil de Lafuma-Navarre (n° 90).

240. SAINT-PHALLE Niki de. **LE RÊVE DE DIANE**. 1970. Lithographie en couleurs signée et justifiée 30/100. In-plano sur papier vélin d'Arches. Bande brunie dans les marges du haut et du bas. – *Reproduction sous le n° 246*. 400 / 500 €

241. SALMON André. **VÉNUS DANS LA BALANCE**. Paris, *Les Quatre Chemins*, 15 juin 1926 ; in-8 carré broché, couverture rempliée. 200 / 300 €

Édition originale, ornée en frontispice d'UNE EAU-FORTE ORIGINALE DE JULIUS PASCIN, tirée sur papier du Japon et ici signée par l'artiste.

Un des 300 exemplaires sur papier vergé de Montval celui-ci signé en tête par André Salmon (au crayon gras).

242. SARTRE Jean-Paul. **VISAGES**, précédé de Portraits officiels. Paris, *Pierre Seghers*, janvier 1948 ; in-12 broché, couverture rempliée. 600 / 800 €

Édition originale ornée de 4 POINTES SÈCHES ORIGINALES HORS TEXTE DE OTTO WOLS.

Papier vélin Crèvecœur du Marais (n° 674).

243. SATIE Érik. **OUI**. *Alès, Pab*, juillet 1960 ; pet. in-4 oblong, en ff., couverture rempliée. 400 / 500 €

Édition originale de ces fragments de lettres à Pierre de Massot qui les a fait précéder d'une présentation.

Elle est ornée en frontispice d'UNE LITHOGRAPHIE ORIGINALE DE GEORGES BRAQUE.

Tirage à 90 exemplaires sur papier vélin d'Arches. – N° 21, signé par Pab.

244. SIMON Claude. **LE VENT. TENTATIVE DE RESTITUTION D'UN RETABLE BAROQUE**. Roman. Paris, *Éditions de Minuit*, 10 septembre 1957 ; pet. in-8 broché. 300 €

Édition originale d'une des œuvres significatives du Nouveau Roman.

DÉDICACE AUTOGRAPHE SUR LE FAUX-TITRE : " à Francis Carco cette TENTATIVE DE RESTITUTION D'UN RETABLE BAROQUE en sincère hommage. 17 septembre 1957. Cl. Simon.

245. SIMON Claude. **RÉUNION DE SEPT ROMANS** en éditions originales et tirages de tête. Paris, *Éditions de Minuit*, 1962-1981 ; ens. 7 vol. pet. in-8 brochés. 300 / 500 €

LE PALACE. Roman [autobiographique]. 25 mars 1962. – 1/80 vélin du Marais.

ÉTÉ INDIEN. 8 octobre 1963. – 1/60 alfa mousse.

LA BATAILLE DE PHARSALE. 26 août 1969. – 1/97 vélin Lafuma.

LES CORPS CONDUCTEURS. 1^{er} mars 1961. – 1/97 vélin Lafuma.

LE TRIPTYQUE. 2 janvier 1973. – 1/97 vélin Lafuma.

LEÇON DE CHOSES. 13 août 1975. – 1/97 vélin Lafuma.

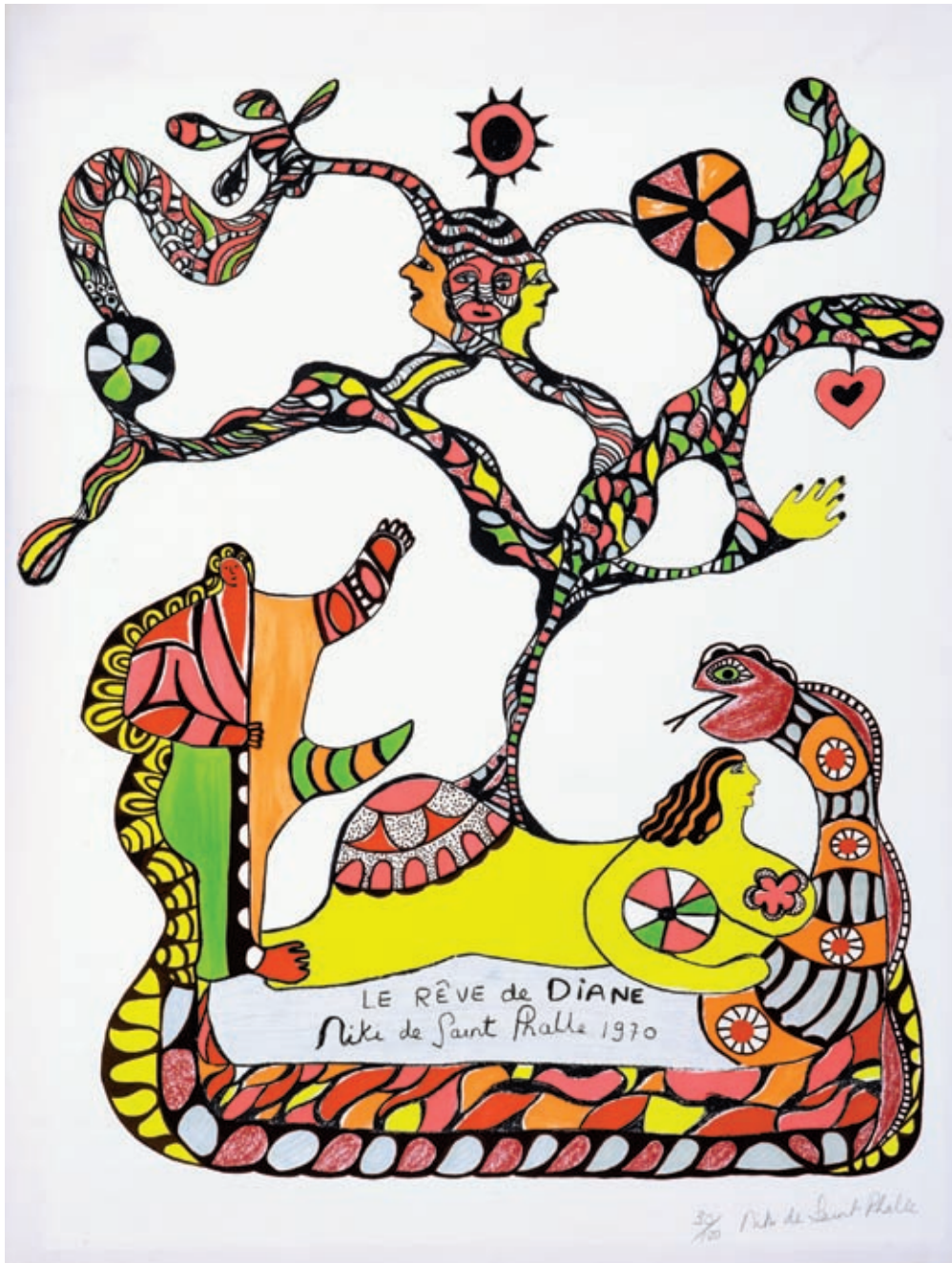
LES GÉORGIQUES. 15 juin 1981. – 1/106 vélin alfa mousse.

246. SOUPAULT Philippe. *ROSE DES VENTS*. Paris, *Au Sans Pareil*, 1920 (30 août 1919) ; pet. in-8 broché. 300 €

Édition originale, ornée de 4 dessins hors texte de Marc Chagall. – Papier vélin d'alfa (n° 659). Envoi autographe signé de l'auteur à Laurent Tailhade " en témoignage de mon admiration ", daté Oct. 1919. – *Jointes du même* :

LE BON APÔTRE. Paris, S. Kra, 25 juin 1923 ; in-12 broché. –Édition originale. *HOMMAGE AUTOGRAPHE SIGNÉ DE L'AUTEUR SUR LA GARDE*.

VOYAGE D'HORACE PIROUELLE. *Ibid., id.*, 1925 ; in-16 broché. – Édition originale accompagnée d'un fac-similé. Papier vélin de Rives. – *ENVOI AUTOGRAPHE SIGNÉ DE L'AUTEUR À FRANCIS DE MIOMANDRE EN TÊTE*.



247. SOUPAULT Philippe. *L'ARME SECRÈTE*. Poèmes illustrés par André Masson. Paris, Bordas, 15 novembre 1946 ; in-4 broché. 300 / 500 €

Édition originale ornée de 6 dessins à pleine page et d'UNE LITHOGRAPHIE ORIGINALE EN FRONTISPICE, SIGNÉE, D'ANDRÉ MASSON.

Un des 300 exemplaires sur papier vélin de Rives. N° 83, signé par Philippe Soupault.

248. SUGAÏ Kumi. *COMPOSITION*. Lithographie originale signée et datée [19]62, légendée “ Épreuve d'artiste ”. Gr. in-folio sur papier vélin de Rives crème, 565 x 380 mm. 300 €

249. SUPERVIELLE Jules. *LA FABLE DU MONDE*. Paris, Gallimard, 15 septembre 1938 ; in-12 broché. 200 / 300 €

Édition originale. – Un des 35 exemplaires sur papier vélin pur fil de Lafuma-Navarre (marqué c).

ENVOI AUTOGRAPHE SUR LE FAUX-TITRE : “ à Gaston Gallimard son ami Jules Supervielle ”.

250. SVANBERG Max Walter. *EAU-FORTE ORIGINALE* signée Max Walter S. 65 (?), justifiée 7/35. In-4 sur papier vélin blanc. – Cuivre : 158 x 140 ; papier : 300 x 240 mm. 300 €

Nu féminin de face sans bras, la tête représentée par un ruban noué.

251. TOYEN Marie. *RÉUNION DE 6 EAUX-FORTES* originales rehaussées d'aquarelle, signées et justifiées E.A. sur 12 (1), sur 20 (3), sur 25 (2). Cuivres : environ 215 x 155 mm ; papier : 325 x 250 mm (env.). Ens. 6 ff. in-4 sur papier fort d'Auvergne. 300 / 400 €

252. TOYEN Marie. *EAU-FORTE ORIGINALE* signée, justifiée A.E. 10/15. In-4 sur papier vélin de Rives. Cuivre : 175 x 108 mm ; papier : 320 x 245 mm. 200 €

Un profil de Benjamin Péret apparaît à gauche de l'estampe. Toyen avait donné une eau-forte à *l'Histoire naturelle* de Péret (1958) et une autre à *l'Introduction à la lecture de B. Péret* de Cl. Courtot (1965).

253. TZARA Tristan. *LA MAIN PASSE*. Paris, GLM, 6 décembre 1935 ; pet. in-8 broché, couverture bleue rempliée. 200 / 300 €

Édition originale. – Un des 280 exemplaires sur papier vélin blanc (n° 69). – *Joint du même* :

VIGIES. *Ibid.*, *id.*, 1937 ; plaquette in-16 agrafée, couverture bleue. Édition originale. Sixième cahier de *Habitude de la Poésie*. Exemplaire imprimé sur papier couché bleu et sur papier paille alternant. – Joint un second exemplaire imprimé sur papier orange et sur papier paille alternant.

254. TZARA Tristan. **VIGIES**. Paris, Alexandre Loewy, 30 novembre 1962 ; gr. in-4 en ff., couverture, chemise et étui. 400 / 500 €

Édition ornée de 5 EAUX-FORTES ORIGINALES HORS TEXTE EN COULEURS DE CAMILLE BRYEN. Chacune des gravures a été gravée avec deux ou trois cuivres, rayés après le tirage.

Tirage à 110 exemplaires. – Un des 90 exemplaires sur papier vélin de Rives (n° 30), signé à l'encre par Tr. Tzara et par C. Bryen.

255. VALÉRY Paul. **LA JEUNE PARQUE**. Paris, Nouvelle Revue française, 2 juillet 1921 ; in-12 carré broché. 300 €

Édition ornée d'un PORTRAIT DE L'AUTEUR EN LITHOGRAPHIE PAR PABLO PICASSO. – Un des 300 exemplaires sur papier vergé d'Arches.

ENVOI AUTOGRAPHE EN TÊTE : “ à Monsieur Marcel Carayon, avec toutes les sympathies de l'auteur Paul Valéry ”. Joint du même :

PETIT RECUEIL DE PAROLES DE CIRCONSTANCE. Paris, Collection “ Plaisir de Bibliophile ”. 15 octobre 1926 ; in-16 broché, couverture rempliée. – Édition originale. – Sur la tombe de P. Louÿs, Souvenir de R. Boylesve, Geneviève Bonniot-Mallarmé, À R. M. Rilke, Livres... – Un des “ quelques exemplaires sur papier vergé de Hollande réservé à l'auteur ”.

DÉDICACE AUTOGRAPHE SUR LA GARDE : “ à René Lalou, cette sorte de trouvaille dans une mémoire qui rime, hélas, à écumeoire. Son ami vieux et vieil Paul Valéry ”.

256. VALÉRY Paul. **POÉSIES**. Paris, Nouvelle Revue française, 10 janvier 1929 ; in-folio broché, couverture de peau de vélin rempliée. 200 €

ÉDITION TYPOGRAPHIQUE MAJESTUEUSEMENT IMPRIMÉE, en partie originale. – Tirage à 235 exemplaires sur papier vélin fort du Marais filigrané aux initiales de l'auteur (n° XI).

257. VALÉRY Paul. **VARIÉTÉ II**. Paris, Gallimard, décembre 1929 ; in-12, reliure du temps demi-marroquin grenat à coins, filets à froid, dos à nerfs, tête dorée, couverture et dos (Huser). 200 / 300 €

Édition originale. – Un des 367 exemplaires sur papier vélin de Lafuma-Navarre, celui-ci l'un des 50 hors-commerce (n° XXXVIII).

DÉDICACE AUTOGRAPHE SIGNÉE SUR LA GARDE : à Léon Paul Fargue ces ludions secs son ami Paul Valéry ”. – Fine reliure d'Huser.

258. VAN LERBERGHE Charles. **ENTREVISIONS**. Bruxelles, Paul Lacomblez, 1898 ; in-8 broché, couverture illustrée. 200 €

Édition originale. La couverture décorée pourrait être de Henry van de Velde. – Un des 385 exemplaires sur papier vergé du Marais (n° 173).

259. VAN VELDE Bram. **LITHOGRAPHIE ORIGINALE** en couleurs signée et justifiée 166/300. Gr. in-folio sur papier vélin fort d'Arches. 655 x 480 mm. 300 €

260. VERDET André. **VERS UNE RÉPUBLIQUE DU SOLEIL**. Paris, Pierre-Jean Oswald, vers 1950 ; pet. in-4 en ff., couverture, chemise et étui. 200 €

Édition ornée de 5 **LITHOGRAPHIES ORIGINALES HORS TEXTE EN COULEURS DE ROBERT HELMAN**.

Tirage à 112 exemplaires. – Un des 100 exemplaires sur papier vélin pur fil d'Arches (n° 86 signé à l'encre par l'auteur et par l'artiste).

261. VERHAEREN Émile. **[POÈMES] 1883-1896**. [Bruxelles], Pour les Amis du Poète, 1896 ; pet. in-8 broché. 200 €

Édition publiée par Edmond Deman (avec sa marque sur le titre) " pour les amis du Poète " à l'initiative de " l'un des plus anciens d'entre eux [Deman] ". Elle est ornée d'un portrait de Verhaeren et de 17 **VIGNETTES GRAVÉES SUR BOIS DONT DIX DE FERNAND KHNOFF ET SEPT DE THEO VAN RYSELBERGHE**. La couverture est décorée par Georges Lemmen. – Tirage à 525 exemplaires sur papier vergé de Hollande (n° 246).

262. VERHAEREN Émile. **LES VILLAGES ILLUSOIRES**. Paris, Devambe, 15 avril 1929 ; in-4 en ff., couverture rempliée, chemise et étui. 300 / 400 €

Édition ornée de 24 **EUX-FORTES ORIGINALES EN COULEURS DE J. VAN SANTEN DONT 17 HORS-TEXTE**. – Un des 40 exemplaires sur papier impérial du Japon (n° 39) accompagné d'une suite à part des 18 eaux-fortes en noir avec remarques également tirées sur Japon.

263. VERVE. Revue artistique et littéraire. Réunion de six numéros. Paris, Tériade, 1948-1958 ; ens. six numéros en 3 vol. in-4 cartonnés, cartonnages illustrés. 400 / 500 €

1. N°s 21-22 (1948). Couverture et lithographie en couleurs de H. Matisse.

2. N°s 27-28 (1952). Couverture de Braque. Lithographies en couleurs de Matisse, H. Laurens (2), Giacometti (2), A. Masson, Léger, Miró, Borès (2), Gromaire (2), Chagall (8).

3. N°s 35-36 (1958). Dernières œuvres de Matisse. 1950-1954. Couverture et lithographie en couleurs de Matisse.

264. VIELÉ-GRIFFIN Francis. **JOIES**. Poèmes. 1888-1889. Paris, Tresse et Stock, 14 juillet 1889 ; in-12 carré broché, couverture violette rempliée. 200 / 300 €

Édition originale. – **JOINT UNE POÉSIE AUTOGRAPHE SIGNÉE DE VIELÉ-GRIFFIN ADRESSÉE AU CRITIQUE FÉLIX FÉNÉON** : " Voici une version assez fidèle du sonnet de M. Gray – qu'il avait du reste aussi bien traduit que je le fais : Géraniums, – étalés en oblongs parterres... ". (Une page in-12).

265. VIRGILE. **LES ÉGLOGUES**. Préface par E. Gebhart. Texte établi par H. Goelzer. *Paris, Plon, Nourrit & C^{ie}*, 30 novembre 1906 ; in-4 en ff., couverture décorée, gaufrée et dorée, rempliée.

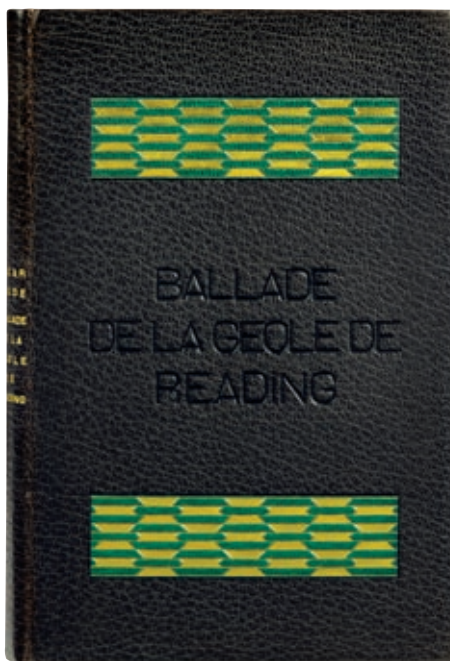
300 / 500 €

Édition ornée de 32 COMPOSITIONS D'ADOLPHE GIRALDON FINEMENT GRAVÉES SUR BOIS par Ernest Florian et tirées en couleurs. C'est l'une des réussites de l'Art nouveau appliqué à l'art du livre. Toutes les pages se détachant dans des encadrements et une prolifique ornementation très novatrice.

Un des 280 exemplaires sur papier vélin d'Arches (numéro d'hommage 327).

266. [WILDE Oscar]. **BALLADE DE LA GEOLE DE READING, PAR C.3.3**. Traduite et préfacée par Henry-D. Davray. *Paris, Léon Pichon*, 15 janvier 1918 ; gr. in-8, reliure du temps maroquin du Cap gris éléphant, sur les plats deux larges bandeaux mosaïqués à fond d'or et chaînons vert de part et d'autre du titre en grandes lettres à froid, dos lisse, cadre intérieur de même maroquin, filets gras dorés en encadrement, doublures et gardes de soie lamée verte entièrement non rogné, couverture et dos, étui (*Pierre Legrain*).

2 500 / 3 000 €



Édition ornée de 25 BOIS ORIGINAUX DE JEAN-GABRIEL DARAGNÈS TIRÉS EN DEUX TONS. – Un des 100 exemplaires sur papier impérial du Japon (n° 162). Reliés en tête deux dessins originaux relevés d'aquarelle, dédiés, signés et légendés par Daragnès : “ à Mademoiselle Suzy Simon respectueusement ” et “ à quoi rêvent les prisonniers ? **AU PERNOD** ”.

Un des 100 exemplaires sur papier impérial du Japon (n° 162).

ÉLÉGANTE ET SOBRE RELIURE MOSAÏQUÉE SIGNÉE DE PIERRE LEGRAIN. Elle figure dans le répertoire *Pierre Legrain* (1965) sous le numéro 1216.

267. WUNDERLICH Paul. **FEMME ASSISE DE FACE SUR UN CANAPÉ**. Burin original signé et justifié 76/95. Grand in-folio sur papier vergé gris Fabriano de Rome. Cuivre : 475 x 370 mm ; papier : 670 x 485 mm.

300 / 500 €

268. ZAÑARTU Enrique. **EAU-FORTE ORIGINALE** signée, datée [19]56, justifiée É[preuve d'] A[rtiste]. 1956 ; in-4 sur papier vélin crème. – Cuivre : 158 x 118 mm ; papier : 282 x 258 mm. 300 €
269. ZÜRΝ Unica. **COMPOSITION ARACHNÉENNE**. Burin original signé Unica. Grand in-folio sur papier vélin de Lana. Cuivre : 148 x 86 mm ; papier : 548 x 415 mm. 300 €
270. ZÜRΝ Unica. **ORACLES ET SPECTACLES**. Quatorze poèmes-anagrammes et huit eaux-fortes. Introduction de Patrick Waldberg. Frontispice et post-scriptum de Hans Bellmer. *Paris, Georges Visat*, 20 avril 1967 ; in-4 en ff., couverture blanche muette rempliée, chemise et étui. 1 500 / 2 000 €

Édition originale. – Journaliste, femme de lettres, peintre et graveur, Unica Zürn s'est donnée la mort en 1970. Elle était la femme de Hans Bellmer.

EAU-FORTE ORIGINALE DE HANS BELLMER EN FRONTISPICE (signée) et 8 EAUX-FORTES ORIGINALES HORS TEXTE D'UNICA ZÜRΝ SIGNÉES AU CRAYON UNICA.



Tirage à 135 exemplaires sur papier vélin de Rives (n° 116), accompagnés d'UNE SUITE À PART DE L'EAU-FORTE DE BELLMER ET DE CELLES D'UNICA ZÜRΝ SUR PAPIER NACRÉ DU JAPON, CES DERNIÈRES TIRÉES ICI À FOND ROSE, TOUTES ÉGALEMENT SIGNÉES.

INDEX

auteurs, artistes, préfaciers, collaborateurs, dédicataires, relieurs, bibliophiles

A

ÂGE D'OR (L')	1
ALBERT-BIROT Germaine	6
ALBERT-BIROT Pierre	2, 3, 4
ALECHINSKY Pierre	5, 29, 163
APOLLINAIRE Guillaume	3, 6
ARAGON Louis	7
ARMAN	8
ARNAUD Noël	170, 203
ARP Hans (Jean)	207, 208, 225
ARRABAL Fernando	29
ARTAUD Antonin	1, 9, 130
ATLAN Jean-Michel	10

B

BACON Francis	11
BARNIER Louis	64
BARTHES Roland	12
BATAILLE Georges	13, 14, 15, 18, 31
BAUDOUIIN J.L.	41
BAY André	221
BÉALU Marcel	16
BEATON Cecil	80
BEAUVOIR Simone de	17
BÉDOUIN Jean-Louis	29
BÉGUIN Albert	222
BÉJOT Eugène	129
BÉLIAS Jean	65
BELLMER Hans	15, 18, 19, 220, 270
BENAYOUM Robert	29, 41
BENOIT Jean	39
BENOIT Pierre-André	20, 21, 22, 23, 39, 44, 52, 61, 70, 78, 79, 91, 163, 176, 197, 207, 208, 243
BETTENCOURT Pierre	16, 195,
BIDERMANAS Izis	192
BLANCHE Jacques-Émile	97
BLANCHOT Maurice	228
BLECHMAN Germain	117
BOCIAN Bohumir	24
BONA	210
BONAFOUS-MURAT Arsène	41
BONNET Marguerite	34
BONNIOT-MALLARMÉ Geneviève	255
BORÈS Francisco	263
BOSQUET Alain	25
BOUMEESTER Christine	135
BOUNOURE Vincent	29
BOUSQUET Joë	19, 166
BOUSSINGAULT Jean-Louis	117
BOVE Emmanuel	26

BOYLESVE René	255
BRAQUE Georges	20, 22, 52, 213, 216, 243, 263
BRAUNER Victor	27, 28, 153, 202
BRËCHE, LA	29
BRETON André	7, 29, 30 à 41, 153, 171, 192, 206, 213, 222
BRETON Yves	213
BRODER Louis	102
BRYEN Camille	44, 46, 52, 148, 254
BUFFET Gabrielle	206
BULTEAU Michel	45
BUTOR Michel	46

C

CAHIERS NOUVEAUX	47, 48
CAMACHO Jorge	49, 162
CAMPIGLI Massimo	196
CAMUS Albert	58
CANAPE Georges	191
CARAIRE Andrée	50
CARAYON Marcel	255
CARCO Francis	51, 192, 244
CAROTIDE, LA	52
CARRINGTON Leonora	53
CARTIER-BRESSON Henri	54
CENDRARS Blaise	55, 192
CÉSAR	56, 57
CHABRUN Jean-François	170
CHAGALL Marc	246, 263
CHAMBOLLE-DURU René	119
CHAR René	7, 52, 58, 59, 60, 61, 62, 63, 64 65, 118
CHARBONNIER Pierre	217
CHARPIER Jacques	210
CHAZAL Malcolm de	29, 66
CHIRICO Giorgio de	1
CHRISTO Javacheff	67
CLAUDEL Paul	68, 69, 70
COCTEAU Jean	71, 72, 73, 74, 192,
COHEN Albert	75
COPEAU Jacques	123
COUBINE Othon	70
COULON Jean	222
COURTOT Claude	252
CREMONINI Leonardo	77
CREVEL René	7, 76, 78, 79, 102, 110

D

DALI Salvador	7, 30, 80, 166, 170, 199
DALLY Ph.	134
DARAGNES Jean-Gabriel	266
DARZENS Rodolphe	81, 82
DAUSSET Nina	24, 30, 184

DAVRAY Henry-D.	266
DEGOTTEX Jean	141
DEHARME Lise	40, 192
DELTEIL Joseph	83
DEMOUSSY Charles	134
DENIS Maurice	69
DEPAQUIT Jules	142
DESNOS Robert	7, 31, 47, 48
DEWASNE Jean	84, 85
DHAINAUT Pierre	29
DIGNIMONT André	26
DOMINGUEZ Oscar	86, 122, 153
DOSTOÏEVSKI Fiodor	87
DOTREMONT Christian	170
DRIAN Étienne A.	230
DU BOUCHET André	88
DUBUFFET Jean	21, 89, 90, 91, 92, 93, 120, 203
DUCHAMP Marcel	36, 94, 95, 96, 206, 208
DUJARDIN Édouard	97
DUPIN Géo	202
DUPIN Jacques	202
DUPONT Albert	139
DUPREY Jean-Pierre	98

E

EHRMANN Gilles	168
ELSKAMP Max	99, 100
ÉLUARD Paul	7, 30, 101, 121, 166, 183, 219
EMMANUEL Pierre	192
ERNST Max	7, 53, 101 à 114, 137, 153

F

FARDOULIS-LAGRANGE Michel	115
FARGUE Léon-Paul	116, 117, 257
FAROUCHE À QUATRE FEUILLES	40
FAUTRIER Jean	13, 193,
FÉNÉON Félix	264
FERAT Serge	6
FERNANDEZ Louis	60
FERRER Joaquin	25, 43
FERRY Jean	1
FIGUEROA Carmen	198
FLAMAND Charles	41
FLORIAN Ernest	265
FONTAINAS Adrienne	144
FONTAINE Philippe	193
FONTANA Lucio	130
FORT Paul	134
FOURCADE Dominique	118
FOURIER Charles	37
FOURNIER Louis-Edouard	119
FRANCE Anatole	119
FRÉNAUD André	52, 120, 121, 192

G

GALLIMARD Gaston	16
GALLIMARD Michel	209
GANZO Robert	122
GARAMPON Georges	214
GAUFRIDY	236
GEBHART Émile	265
GEORGE Waldemar	76
GERMAIN André	47
GHEERBRANT Bernard	95
GIACOMELLI Hector	191
GIACOMETTI Alberto	14, 263
GIDE André	123
GILLI Claude	124
GIRALDON Adolphe	265
GLM 30, 32, 53, 58, 59, 61, 65, 94, 118, 153, 160, 164, 166, 171, 174, 182, 199, 206, 219, 220, 221, 222	
GLOUVET Jules de	82
GOELZER H.	265
GOETZ Henri	125, 126, 127, 135
GORKY Arshile	36
GOUDEAU Émile	128
GOUEYGOUX Louis	214
GRACQ Julien	40, 129
GRAY	264
GROMAIRE Marcel	263
GUILLEMOT Maurice	129

H

HAHN Otto	131
HANTAÏ Simon	40, 41
HARLOFF Guy	43
HARTUNG Hans	132
HAYTER Stanley William	42
HÉLION Jean	42
HELMAN Robert	260
HÉROLD André-Ferdinand	133
HEROLD Jacques	42, 45, 236
HIRSCH Louis-Daniel	226
HIRSCH Charles-Henry	134
HUGNET Georges	135, 136, 192
HUGO Jean	52, 79
HUGO Valentine	58, 65
HUSER Georges	257

I

ICHÉ Laurence	170
ILIAZD	137
ISOU Isidore	43, 138, 139
IVSIC Radovan	29, 41, 140, 154

J

JABÈS Edmond	141
JACOB Max	142
JAMIN Jean	161
JASPAR Marcel-Henri	75

PENROSE Valentine 198
 PÉRET Benjamin 7, 41, 47, 48, 200, 201, 202, 252
 PICABIA Francis 1, 52, 176, 204, 205, 206, 207, 208
 PICASSO Pablo 6, 52, 136, 170, 231, 255
 PICQ Émile 213
 PIERRE José 29
 PIERRE-QUINT Léon 47
 PIEYRE DE MANDIARGUES André 209, 210
 POLIAKOFF Serge 211, 212
 PONGE Francis 213, 214, 215, 216, 217, 218
 POUPART-LIEUSSOU 206
 PRASSINOS Gisèle 219, 220, 221, 222
 PRASSINOS Mario 1, 221
 PRÉVERT Jacques 31, 223
 PRINNER Anton 224
 PUEL Gaston 4, 52, 225

Q

QUENEAU Raymond 1, 31, 52, 226, 227, 228

R

RAMUZ Charles-Ferdinand 229
 RAY cf. MAN RAY
 REDON Odilon 133
 RÉGNIER Henri de 230
 RENÉ-JACQUES 51
 REVERDY Pierre 231, 232
 RIBEMONT-DESSAIGNES Georges 31, 39, 48, 76, 223
 RILKE Rainer Maria 255
 RIMBAUD Arthur 32
 ROBBE-GRILLET Alain 233
 RODITI Édouard 36
 ROPS Félicien 82
 ROUSSEL Raymond 234
 ROUVRE Évrard de 215
 RUSCHA Edward 235
 RUIZ Édouard 7

S

SADE Donatien Alphonse François de 236
 SAINT-JOHN PERSE Alexis 237, 238, 239
 SAINT-PHALLE Niki de 240
 SALMON André 241
 SARTRE Jean-Paul 17, 242
 SATIE Erik 243
 SCHUSTER Jean 41
 SÈDE Gérard de 170
 SELIGMANN Kurt 33, 42
 SILBERMANN Jean-Claude 41
 SIMON Claude 244, 245
 SIMON Suzy 266

SOUPAULT Philippe 47, 246, 247,
 STARITSKY Anna 4
 STRAVINSKY Igor 229
 SUGAÏ Kumi 248
 SUPERVIELLE Jules 249
 SURVAGE Léopold 2, 52
 SVANBERG Max Walter 29, 40, 250

T

TAILHADE Laurent 81, 246
 TANGUY Yves 7, 30, 182, 201
 TARDIEU Jean 40
 TÉLÉMAQUE Hervé 159
 TOYEN Marie 38, 41, 42, 98, 140, 154, 155, 156, 251, 252
 TZARA Tristan 7, 52, 204, 208, 253, 254

V

VALÉRY Paul 255, 256, 257
 VAN DE VELDE Henry 99, 100, 258
 VAN HEECKEREN J. 206
 VAN HIRTUM 41
 VAN LERBERGHE Charles 258
 VAN RYSSELBERGHE Théo 261
 VAN SANTEN J. 262
 VAN VELDE Bram 259
 VASARELY Victor 150
 VERDET André 260
 VERHAEREN Émile 261, 262
 VEROLA Paul 82
 VERVE 263
 VIBERT Pierre-Eugène 169
 VIDAL Pierre 128
 VIEIRA DA SILVA Marie-Hélène 23, 40, 177
 VIELÉ-GRIFFIN Francis 264
 VILLON Jacques 121, 176
 VIOLLET Fanny 138, 195
 VIRGILE 265
 VULLIAMY Gérard 215

W

WALLER Max 82
 WHITE Kenneth 29
 WILDE Oscar 266
 WOLS Otto 194, 242
 WUNDERLICH Paul 267

Z

ZANARTU Enrique 268
 ZÜRN Unica 269, 270

