

## DEUXIEME VACATION

**Mercredi 27 mai 2009  
à 13 h 30**



# TABLEAUX ANCIENS



502

501. Ecole FRANÇAISE XVIII<sup>e</sup> siècle  
 « Le martyr de Saint Barthélémy »  
 Sanguine,  
 datée en haut à droite 16 octobre 1768  
 14,5 x 18,5 cm 100/150

502. Ecole FLAMANDE vers 1600  
 « Suzanne et les vieillards »  
 Huile sur panneau de chêne, quatre planches,  
 renforcé.  
 53 x 67 cm 800/1 200  
 (Fente au panneau, restaurations)  
 Voir la reproduction



503

503. Ecole PRAGOISE vers 1600  
 « Diane et Actéon »  
 Huile sur panneau.  
 25 x 20 cm 300/400  
 (Restaurations)  
 Voir la reproduction

504. Ecole FLAMANDE vers 1640  
 « Les femmes de Darius offrant des présents à Alexandre »  
 Huile sur cuivre.  
 18 x 22 cm 200/300  
 Voir la reproduction



504



505. Ecole GENOISE de la fin du XVII<sup>e</sup> siècle,  
entourage de Cornelis de Wael  
« L'Adoration des Mages »  
Huile sur toile  
46 x 59 cm 800/1 000  
*Voir la reproduction*



505



506

506. Dominique ERRA  
(Actif au XIX<sup>e</sup> siècle)  
« Portraits du général Maisonneuve »  
Huile sur toile  
46 x 38 cm 300/500  
(Accidents)  
*Inscription au revers de la toile Dominique ERRA, peintre de / Venise, Pinxit, l'an 1817, / le 20 Nob<sup>r</sup> à Metz / Mr le Genneral (sic) Maisonneuve.*  
*Voir la reproduction*



507

507. Ecole FRANÇAISE du XVIII<sup>e</sup> siècle  
« Portrait de femme en Diane »  
Huile sur toile (sans cadre)  
81 x 65 cm 300/400  
(Restaurations)  
*Voir la reproduction*



508

**508. Ecole FRANÇAISE vers 1620**

« *Le bal costumé* »

Huile sur cuivre.

24 x 27,5 cm

600/800

*Voir la reproduction*

**510. Ecole FRANÇAISE du XIX<sup>e</sup> siècle**

« *Angelots et fleurs* »

Huile sur panneau.

43,5 x 35 cm

(*Restaurations*)

300/400

*Voir la reproduction*

**509. Ecole FRANÇAISE de la fin du XVIII<sup>e</sup> siècle**

« *Portrait de femme* »

Huile sur toile.

61 x 50 cm

300/400

(*Restaurations*)

**511. Ecole FRANÇAISE du XIX<sup>e</sup> siècle, entourage de Ernst MEISSONNIER**

« *Le fauconnier* »

Huile sur panneau.

14 x 10 cm

150/180

*Voir la reproduction*



510



511





515

**515. Ecole PERUVIENNE du XIX<sup>e</sup> siècle**

« *Saint Christophe* »

Huile sur toile.

76 x 50 cm

300/400

*Voir la reproduction*

**516. Ecole MEXICAINE**

« *Saint Enfant sur un piédestal* »

Huile sur métal

23 x 18 cm

100/200

*Voir la reproduction*

**517. Ecole MEXICAINE**

« *Enfant avec des fleurs* »

Fixé sous verre. 45 x 33 cm

100/200

(*Accidents*)

**518. Ecole MEXICAINE**

« *Bergère* »

Fixé sous verre.

55 x 42 cm

100/200

**519. Ecole MEXICAINE**

« *Cosme et Damia* »

Fixé sous verre.

54 x 43 cm

100/200

**520. Ecole MEXICAINE**

« *Vierge à l'Enfant* »

Fixé sous verre.

50 x 40 cm

100/200

(*Restaurations*)

**512. Ecole d'AMERIQUE LATINE du XVIII<sup>e</sup> siècle**

« *Saint Jean sur fond de paysage* »

Huile sur toile marouflée sur panneau

41 x 25,5 cm

600/800

*Provenance : Don de Luis de AFUINO au Mime MARCEAU en 1961.*

**513. Ecole d'AMERIQUE du SUD**

« *Portrait d'un enfant au panier de cerises* »

Huile sur métal

27 x 20 cm

100/200

**514. Ecole d'AMERIQUE du SUD**

« *L'ange Raphaël* »

Huile sur panneau

21 x 13 cm

100/200



516

# ICÔNES



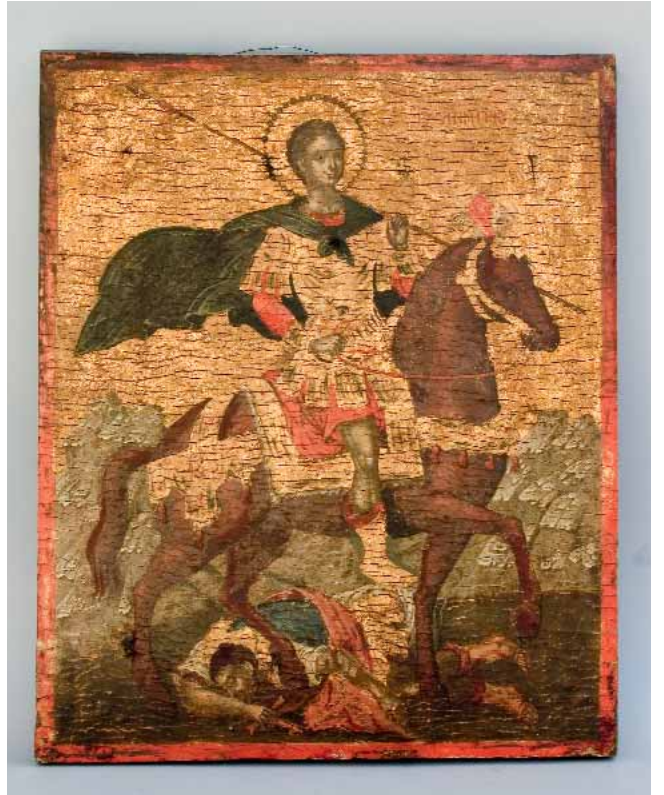
523

- 521. Icône** représentant une Sainte couronnée par deux anges. XVIII<sup>e</sup> siècle.  
Haut. 33 cm - L. 27 cm. 300/400  
(*Quelques éclats*).
- 522. Icône** représentant "L'Ascension d'Elie" dans le char de feu. Grèce XIX<sup>e</sup> siècle.  
Haut. 31 cm - L. 22 cm. 250/300  
(*Accident et effacements*).
- 523. Petit diptyque** représentant sur chaque volet, l'Archange Saint Michel et l'Archange Gabriel. Grèce fin XVIII<sup>e</sup> siècle.  
Haut. 37 cm - L. 51 cm. 700/800  
(*Accidents*)  
*Voir la reproduction*
- 524. Icône** représentant Saint Georges à cheval terrassant le dragon. Sur fond d'or en arrière-plan, la Tour où était enfermée la Princesse. Grèce fin XVIII<sup>e</sup>, début XIX<sup>e</sup> siècle.  
Haut. 41 cm - L. 31 cm. 700/800  
(*Accidents*)  
*Voir la reproduction*
- 525. Icône** représentant Saint Georges et Saint Demetrius sur fond d'or. Grèce fin XVIII<sup>e</sup> siècle.  
Haut. 28,5 cm - L. 20,5 cm. 400/500  
(*Accidents*)
- 526. Icône** sur fond d'or représentant Saint Demetrius à cheval. Grèce XIX<sup>e</sup> siècle.  
Haut. 45 cm - L. 36,5 cm. 700/800  
(*Accidents*)  
*Voir la reproduction*
- 527. Icône** représentant Sainte Catherine d'Alexandrie couronnée assise sur un trône bas, elle tient de la main gauche la Palme du Martyre et la Roue de son supplice. Belle iconographie sur fond d'or. Grèce début XIX<sup>e</sup> siècle.  
Haut. 46 cm - L. 36 cm. 700/800  
(*Accidents*)  
*Voir la reproduction*
- 528. Icône** représentant Saint-Jean l'évangéliste assis sur une chaise, écrivant l'évangile et tenant le livre de la main gauche, la plume de la main droite. A ses pieds l'aigle son symbole dans le tetramorphe. Grèce XVIII<sup>e</sup> siècle.  
Haut. 44 cm - L. 33,5 cm. 700/800  
(*Accidents*)  
*Voir la reproduction*
- 529. Icône des Philippines** représentant l'Archange Raphaël sur fond rose avec le poisson qu'il nommat Tobie. Le panneau possède son encadrement d'origine. Philippines, fin XVIII<sup>e</sup> siècle, début XIX<sup>e</sup> siècle.  
Haut. 25 cm - L. 17,5 cm. 300/350  
(*Accidents*)
- 530. Icône** à fond d'or présentant trois Saints, personnages, une grande partie de l'icône effacée laisse apparaître une Vierge. Support du XVIII<sup>e</sup> siècle et peinture du XIX<sup>e</sup> siècle pour les trois Saints. Russie XIX<sup>e</sup> siècle.  
Haut. 22,5 cm - L. 17,5 cm. 200/250  
(*Accidents*)
- 531. Élément d'icône** représentant un calendrier des Saints. Russie fin XIX<sup>e</sup> siècle.  
Haut. 27 cm - L. 20 cm. 150/180  
(*Accidents*)





524



526



527



528

# ARCHÉOLOGIE

## Perse – Louristan

532. **Masse d'arme.** En marbre. Amlash (I<sup>er</sup> millénaire av. J.C.). D : 7 cm

100/200



533

533. **Poignard** à lame triangulaire, terminée par un pommeau en double éventail. En bronze.  
Louristan, XI<sup>e</sup> – VII<sup>e</sup> siècle av. J.C.  
L : 65 cm

700/1.000

*Voir la reproduction*

534. **Idole.** En bronze à patine de fouille. Louristan, I<sup>er</sup> millénaire av. J.C. (*Cassé collé et manques*).  
H : 10 cm

250/300

*Voir la reproduction*



534

## EGYPTE

535. **Deux têtes.** En terre cuite. Alexandrie, I<sup>er</sup> – III<sup>e</sup> siècle. H : 3 cm

100/200

536. **Guerrier** portant un poignard et un bouclier. En terre cuite. Alexandrie, V<sup>e</sup> siècle. (*Tête recollée*).  
H : 15 cm

100/150

## GRANDE GRECE

(III<sup>e</sup> siècle av. J.C.)

537. **Tanagra** assise. En terre cuite. (*Accidents*). H : 11.5 cm

200/250

## EPOQUE ROMAINE

(II<sup>e</sup> siècle)

538. **Gobelet** tronconique en verre bleuté à irisation. H : 11 cm

300/400

539. **Flacon** pansu à haut col tubulaire et évasé en verre blanc et rosé. H : 14 cm

500/600

540. **Coupe** en verre bleuté à irisation. D : 12.5 cm

300/400

541. **Flacon** pansu à col cylindrique cerclé de deux rubans en verre incolore vert pâle.  
H : 14.5 cm

500/600

542. **Flacon** à panse tronconique à col cylindrique et évasé en verre vert irisé. H : 8 cm

200/300



543. **Goblet** tronconique en verre vert irisé. H : 10 cm 300/400
544. **Flacon** à panse sphérique surmontée d'un court col cylindrique. Verre vert irisé. H : 8.5 cm 300/400
545. **Flacon** à la panse ornée de stries obliques à col cylindrique terminé évasé en verre vert et irisation. H : 11 cm 300/400
546. **Lampe à huile.** En bronze à patine de fouille. (Manques). L : 17 cm 200/250

*Voir la reproduction*



545



547

## ART ROMAIN (III - IV<sup>e</sup> siècle)

547. **Applique** ajourée représentant en relief une tête de lion. En bronze à patine de fouille. D : 22 cm (Manques). 300/350
- Voir la reproduction*

## INDE

548. **Jouet** représentant un cavalier. En bois. Rajasthan, début XX<sup>e</sup> siècle. H : 29.5 cm L : 27 cm 100/120
549. **Coiffe de Tara.** En bois sculpté. XIX<sup>e</sup> siècle. H : 33 cm L : 40 cm 200/250
550. **Gobelet.** En laiton. XIX<sup>e</sup> siècle. H : 8 cm D : 10 cm 80/100
551. **Coffre.** En bronze. Inde, Rajasthan. XX<sup>e</sup> siècle. H : 10 cm L : 14 x 10 cm 100/200
552. **Lot de deux statuettes.** En bronze. XX<sup>e</sup> siècle. (Manques). H : 8 cm 100/200
553. **Deux sculptures** en ivoire représentant un personnage assis sur un éléphant. XX<sup>e</sup> siècle. H : 5 et 7 cm 200/250

## EMPIRE OTTOMAN

554. **Poignard** « Jambiya » à lame courbe, à poignée et partie du fourreau en argent. XIX<sup>e</sup> siècle. L : 43 cm 250/300

## RUSSIE

555. **Lot de vingt-et-un boîtes.** En bois laqué. XX<sup>e</sup> siècle. 300/400

## BIRMANIE – VIETNAM – CAMBODGE – TIBET

556. **Haut de statuette** représentant un bonze exécutant le geste d'offrande « anjali mudra ». Birmanie, XVIII<sup>e</sup> siècle. H : 12 cm 100/120
557. **Jeu d'échec.** Pions en ivoire dans un coffre en laque et nacre. Vietnam, XX<sup>e</sup> siècle. L : 60 x 64 cm 150/200



558. **Torse de Vishvakarman**, les mains en position « dhyâna-mudrâ » geste de méditation. En bronze. Cambodge, Khmer XII<sup>e</sup> siècle. H : 19 cm 700/800  
*Voir la reproduction*



559. **Mahakala** à trois têtes et à six bras. En bronze. Tibet, XVIII<sup>e</sup> siècle. (*Une main manquante*) H : 14 cm . 700/800  
*Voir la reproduction*

## INDONESIE



564

560. **Masque** en bois avec des dents en nacre. Java, début du XX<sup>e</sup> siècle. H : 18 cm 200/250
561. **Lot de six masques de théâtre.** En bois polychrome. Java, XX<sup>e</sup> siècle. 300/350
562. **Lot de six masques de théâtre.** En bois polychrome. Java, XX<sup>e</sup> siècle. 300/350
563. **Marionnette.** Bali, XX<sup>e</sup> siècle. H : 66 cm 100/150
564. **Masque de théâtre** « Singe ». En bois polychrome. Java, XIX<sup>e</sup> siècle. H : 19 cm 250/300  
*Voir la reproduction*
565. **Lot de trois masques.** En bois polychrome. Bali, XIX<sup>e</sup> – XX<sup>e</sup> siècle. H : 20 cm 200/300



566. **Cithare** orné d'un personnage assis. En bois. (Restaurations). Bali, XX<sup>e</sup> siècle. L : 72 cm 150/200
567. « **Kriss** » **arme de cérémonie**, au manche en forme de lion et au fourreau à décor zoomorphe. En métal. XX<sup>e</sup> siècle. L : 50 cm 150/200

## CHINE

568. **Dame de cour** debout. En terre cuite orangée. Dynastie Sui (581 – 618). H : 20 cm 200/300
569. **Bouddha** entouré de deux Bodhisattva Guanyin. En bois partiellement laqué doré. Début du XX<sup>e</sup> siècle. H : 50 cm (avec la base). 500/600
570. **Boîte à thé**. En laque. Canton, XIX<sup>e</sup> siècle. H : 14 cm L : 23 x 16 cm 100/150
571. **Divinité** sur un lion. En terre cuite polychrome. XIX<sup>e</sup> siècle. H : 28 cm L : 33 cm 200/250
572. **Guerrier**. En terre cuite polychrome. XIX<sup>e</sup> siècle. H : 33.5 cm 300/350
573. **Guerrier**. En terre cuite polychrome. XIX<sup>e</sup> siècle. H : 34 cm 300/350  
*Voir la reproduction*
574. **Lot de deux poupées**. XIX<sup>e</sup> siècle. H : 25 cm 200/250
575. **Dieu de la guerre** brandissant une épée à cheval. En terre cuite polychrome. XIX<sup>e</sup> siècle. (Manques). H : 29 cm L : 30 cm 300/350
576. **Lot de quatre boîtes**. En porcelaine. XIX<sup>e</sup> siècle. H : 5 à 9 cm 150/200
577. **Deux dieux de la guerre**. En bois laqué. Début du XX<sup>e</sup> siècle. (Manques). H : 42 cm 400/500
578. **Psyché** formant coffre à bijoux en orme. (Miroir manquant). XIX<sup>e</sup> siècle. H : 20 cm L : 28 x 38 cm 300/400
579. **Deux cloches**. En bronze. Chine-Japon, XX<sup>e</sup> siècle. H : 13 et 19 cm 200/300
580. **Vase** de forme « bianhu ». En bronze. Tsing, XIX<sup>e</sup> siècle. H : 14 cm 150/200
581. **Lion** surmonté d'une Guanyin assise sur un trône. En ivoire. XX<sup>e</sup> siècle. H : 12.5 cm 300/400  
*Voir la reproduction*
582. **Deux éléphants** en ivoire. XX<sup>e</sup> siècle. H : 6.5 cm L : 7 cm 100/150
583. **Statuette** représentant un double « ho ho ». En ivoire. XX<sup>e</sup> siècle. L : 7 cm 150/200
584. **Personnage** accoudé sur un chat. En pierre tendre. XX<sup>e</sup> siècle. H : 4 cm 100/150
585. **Lot de deux flacons tabatières**. En agate. XX<sup>e</sup> siècle. H : 7.5 et 8 cm 100/150
586. **Lot de cinq cavaliers**. En bois laqué et doré. Début du XX<sup>e</sup> siècle. H : 12 cm 200/250
587. **Deux cavaliers** en bois polychrome. XIX<sup>e</sup> siècle. H : 10 cm 100/150



573



581

## JAPON



597



590

- 588. Tenue de Kendo** de Marcel Marceau composé des vêtements traditionnels qui sont le « hakama » pantalon jupe et le « keiko-gi » veste (avec “M. Marceau” brodé), d’une armure « bogu » protégeant les parties du corps visées et qui se compose des éléments suivants : « men » masque pourvu d’une grille métallique couvrant le visage et la tête, les épaules et la gorge ; « kote » gants protégeant les poignets et une partie des avant-bras ; « do » plastron protégeant le ventre au niveau des côtes et qui remonte jusqu’à la poitrine ; et « tare » protection couvrant le bas-ventre et le haut des cuisses. Tenue accompagnée d’un « katana » sabre en bois et trois sabres « shinai » composé de quatre lattes de bambous attachées entre elles. 400/500
- 589. « Wakizashi », sabre japonais** au manche et au fourreau en bois laqué. Signature « mei » sur la soie « nagako ». (*Fête au fourreau*). Japon, XIX<sup>e</sup> siècle. L : 35 cm 300/400
- 590. « Wakizashi » sabre japonais**, courbe similaire au Katana mais en plus petit. Au manche (tsuka) orné d’une paire de lion en or et au fourreau (saya) gainé de cuir. Il était d’usage de coordonner les décors de trois des accessoires d’une monture : le manche du kozuka, dont la lame servait non pas d’arme mais de coupe-papier ; le kôgai, qui s’utilisait pour réordonner la coiffure ou remplacer une épingle à cheveux ; et les menuki ou la paire d’ornements placées sous le laçage de la poignée. Le Kozuka et le Kôgai s’inséraient dans le fourreau grâce aux deux perforations latérales de la garde. (Le wakizashi est surtout l’arme utilisée pour le suicide rituel « seppuku »). Epoque Edo XIX<sup>e</sup> siècle. (*Fête au manche et au fourreau*). L : 41 cm 1.500/1.800  
*Voir la reproduction*
- 591. Deux estampes de Toyokuni III**, parties de triptyque différentes. Vers 1860. 200/300
- 592. Peinture** représentant le portrait d’un acteur se maquillant. Début XIX<sup>e</sup> siècle. 200/300
- 593. Lot de huit masques** miniatures. Résine. XX<sup>e</sup> siècle. H : 4 à 5 cm 80/100
- 594. Chapeau d’arme « Jingasa »**. En bois laqué. Fin Edo. D : 33 cm 350/400
- 595. Boîte** en laque. XIX<sup>e</sup> siècle. H : 10 cm L : 21 cm 150/200
- 596. Guerrier assis**. En terre cuite polychrome. (*Recollage*). XVIII<sup>e</sup> siècle. H : 35 cm 300/400
- 597. Okimono** en ivoire, représentant un paysan debout tenant un bâton et un enfant accroupi. XIX<sup>e</sup> siècle. H : 8 cm 400/500  
*Voir la reproduction*
- 598. Okimono** en ivoire de patine jaune représentant un groupe de personnages. Début du XX<sup>e</sup> siècle. H : 4.5 cm 400/500
- 599. Okimono** en ivoire représentant un personnage de théâtre. XX<sup>e</sup> siècle. H : 6 cm 100/150
- 600. Lot de sept sculptures** en ivoire. XIX<sup>e</sup>-XIX<sup>e</sup> siècle. 250/300
- 601. Masque de « Oni »** en ivoire. XX<sup>e</sup> siècle. H : 4 cm 80/100



Masque de théâtre en bois laqué, JAPON début du XX<sup>e</sup> siècle.



602



607



608

- 602. Masque d'homme.** H : 20 cm 250/300  
*Voir la reproduction*
- 603. Masque** de type « Magojirô » femme incarnant la beauté idéale de l'époque de Heian, visage plein et maquillé en blanc, sourcils rasés et redessinés plus haut sur le front, lèvres rouges et dents noircies. H : 21 cm 250/300
- 604. Masque de femme.** H : 20.5 cm 250/300
- 605. Masque de démon féminin,** bouche ouverte, coloration dorée des yeux. H : 24.5 cm 200/250
- 606. Masque d'homme,** bouche ouverte, pommettes saillantes. H : 21.5 cm 150/200
- 607. Masque d'homme.** XIX<sup>e</sup> siècle. H : 17.5 cm 250/300  
*Voir la reproduction*
- 608. Masque de type « sankôjô »** vieillard souriant, chevelure ramenée au sommet du crâne, longue barbiche, rides profondes qui sillonnent le front et creusent les joues aux pommettes saillantes. H : 20.5 cm 300/350  
*Voir la reproduction*

- 609. Masque d'homme** fronçant les sourcils. H : 15.5 cm 200/250
- 610. Masque de vieillard** souriant, moustache taillée et barbiche. En laque sèche. H : 17 cm 250/300
- 611. Masque d'homme.** H : 16 cm 250/300
- 612. Masque de vieillard** ridé, bouche ouverte. H : 20 cm 200/250  
*Voir la reproduction*
- 613. Masque de démon.** H : 18 cm 200/250



612

Poupées en bois recouvert d'une laque appelée « gofun » faite de colle et de coquille d'huître, et des textiles Japon, fin XIX<sup>e</sup> – début XX<sup>e</sup> siècle.



614



616

- 614. Samouraï assis.** H : 29 cm 300/400  
*Voir la reproduction*
- 615. Samouraï assis.** H : 22 cm 300/400
- 616. Vieillard assis.** H : 30 cm 300/400  
*Voir la reproduction*
- 617. Samouraï assis.** H : 33 cm 300/400
- 618. Samouraï assis.** H : 26 cm 300/400  
*Voir les reproductions ci-dessous et page 121*
- 619. Impératrice assise, portant une couronne.** H : 26 cm 300/400  
*Voir la reproduction*
- 620. Princesse assise.** H : 24 cm 250/300

- 621. Vieillard assis tenant un arc et des flèches.** H : 28 cm 250/300
- 622. Samouraï assis.** H : 40 cm 300/400
- 623. Acteur dans le rôle d'un samouraï debout.** H : 35 cm 300/400
- 624. Archer assis.** H : 23 cm 200/300
- 625. Impératrice assise.** H : 22 cm 200/300
- 626. Archer assis.** H : 28 cm 200/300
- 627. Vieillard assis.** H : 19 cm 250/300
- 628. Geisha debout.** H : 48 cm 250/300



618



619





629

629. Actrice debout, portant un masque nô.  
H : 34 cm

*Voir la reproduction*



630

630. Acteur debout, portant un masque nô.  
H : 45 cm

*Voir la reproduction*

250/300

300/400



633

631. Archer assis. H : 23 cm

200/250

632. Lot de vingt-cinq poupées.

300/400

633. Marionnette représentant un acteur.  
H : 75 cm

150/200

*Voir la reproduction*

## AFRIQUE

634. Tête en bronze. Bénin, XX<sup>e</sup> siècle. H : 21 cm

300/400

635. Couteau au manche en bois. XX<sup>e</sup> siècle. L : 45 cm

100/150

636. Poignard « Koummiya » à lame courbe, et poignée en bois. Afrique du Nord, XX<sup>e</sup> siècle. L : 41 cm

80/100



637

637. Masque « Bambara » en bois.  
Mali. H : 30 cm

800/1.000

*Voir la reproduction*

638. Masque « Baoulé » en bois.  
Côte d'ivoire. H : 28 cm

300/400

639. Masque « Yaouré » en bois.  
Côte d'ivoire. H : 38 cm

800/1.000

*Voir la reproduction*



639



640

- 640. Bracelet articulé**, orné de grènetis, émaux cloisonnés et cabochons de corail. Afrique du Nord, XIX<sup>e</sup> siècle.  
D : 8 cm L : 10.5 cm 150/200

*Voir la reproduction*

- 641. Ensemble de neuf parures.** En métal argentifère. Afrique du Nord, fin du XIX<sup>e</sup> siècle. 300/400

- 642. Main de Fatma.** En métal argentifère. Travail judéo-maghrébin, 1922.  
L : 15.5 cm 100/150

## AMERIQUE DU SUD

- 643. Gobelet.** En bois. XIX<sup>e</sup> siècle.  
H : 13.5 cm 150/200

## MEXIQUE

- 644. Figure anthropomorphe**, aux bras écartés et portant un collier. Terre cuite. Période archaïque.  
H : 18 cm 250/300

- 645. Statuette** représentant un homme. Terre cuite à traces d'engobe rouge. Période archaïque.  
H : 22.5 cm 300/400  
*Voir la reproduction*

- 646. Statuette anthropomorphe.** Terre cuite à engobe orangé. (*Recollage au cou*). Période archaïque.  
H : 27.5 cm 200/300

- 647. Personnage.** Terre cuite à engobe orangé. Période archaïque. H : 11 cm 250/300

- 648. Vase anthropomorphe** représentant un homme assis. Terre cuite à engobe orangé et brun. Style Culture Colima (100 av – 250 ap. J.C.).  
H : 20 cm 200/300

- 649. Masque d'un homme barbu.** En bois polychrome. XX<sup>e</sup> siècle. (*Eclat au nez*).  
H : 20 cm 250/300

*Voir la reproduction*

- 650. Masque de théâtre.** En bois polychrome. Fin du XIX<sup>e</sup> siècle. H : 16 cm 200/300

- 651. Tête.** Jade. Style Olmèque.  
H : 9 cm 200/300

*Voir la reproduction*



645



649



651





652

## PEROU

*Culture Mochica (100 av. – 700 ap. J.C.).*

**652. Statuette anthropomorphe.**  
Terre cuite à engobe orangé.  
H : 15.5 cm 250/300  
*Voir la reproduction*

**653. Vase en forme de guerrier,**  
à l'anse en « étrier » se  
terminant par un goulot  
tubulaire. Terre cuite  
polychrome. (*Manque  
genou gauche et collage*).  
H : 21 cm 400/500  
*Voir la reproduction*



653



654

## PEROU

*Culture Chimu (700 – 1400 ap. J.C.).*

**654. Vase à l'anse en « étrier » se**  
terminant par un goulot  
tubulaire. Terre cuite à  
engobe orangé et brun.  
H : 25 cm 400/500  
*Voir la reproduction*

**655. Vase figurant un homme.**  
Terre cuite polychrome.  
H : 16 cm 400/500  
*Voir la reproduction*

**656. Vase à décor géométrique.**  
Terre cuite. (*Eclats*).  
H : 9 cm 150/200



655

## PEROU

*Culture de Chancay (1100 – 1400 ap. J.C.).*

**657. Figurine féminine « cuchimilco »** symbole de fécondité.  
Corps aux formes massives et bras très courts aux mains  
ouvertes. Elle porte un enfant sur le dos.  
Terre cuite à engobe beige et brun.  
H : 34 cm 400/500

*Voir la reproduction*



657

## EQUATEUR

*Culture Tumaco-La Tolita (300 av. – 500 ap. J.C.)*



662



671

- 658. Statuette** représentant un personnage habillé pour une cérémonie d'initiation. Les bras sont placés le long du corps, la paume des mains est tournée vers l'extérieur. Un bandeau lui enserre le buste lié par une cordelette. Terre cuite.  
H : 27 cm 200/300
- 659. Torse** de personnage féminin, les mains retenant la poitrine. Terre cuite. (*Cou cassé recollé*).  
H : 15.5 cm 150/200
- 660. Buste** de personnage, portant d'une nariguera .  
Terre cuite. H : 14 cm 150/200
- 661. Tête humaine**, à la bouche ouverte.  
Terre cuite. H : 8 cm 100/200
- 662. Statuette anthropomorphe.** Style conventionnel.  
Terre cuite à engobe rouge. H : 23 cm 400/500  
*Voir la reproduction*
- 663. Torse** de statuette féminine, portant un collier.  
Terre cuite. H : 24 cm 200/300
- 664. Masque anthropomorphe.** Terre cuite.  
H : 9 cm 100/150
- 665. Buste anthropomorphe.** Terre cuite.  
H : 10.5 cm 100/150
- 666. Buste** de personnage masculin. Terre cuite.  
H : 12 cm 100/150
- 667. Deux têtes anthropomorphes.** Terre cuite à engobe orangé.  
H : 6 cm 100/150
- 668. Fragment de tête humaine.** Terre cuite. H : 10.5 cm 100/150
- 669. Tête zoomorphe.** Terre cuite. H : 8 cm 80/100  
*Voir la reproduction*
- 670. Deux têtes anthropomorphes.** Terre cuite. H : 5 et 9 cm 80/100
- 671. Statuette** représentant un chaman. Terre cuite à engobe orangé.  
H : 20 cm 250/300  
*Voir la reproduction*
- 672. Lot de quatorze têtes.** Terre cuite.  
H : 2.5 à 6 cm 300/400



669

# ARGENTERIE



681

- 673. Grande cuiller** en argent deuxième titre ornée de pièces péruviennes.  
Poids : 135 g 30/40  
(*Manques et accidents*)
- 674. Tabatière** en argent à charnière gravée ciselée, intérieur vermeillé.  
Poids : 70 g 50/80
- 675. Salière et son verre** en argent.  
Poids : 38,70 g 20/30
- 676. Salière** en argent de forme navette poinçon, étranger.  
Poids : 63 g 20/30
- 677. Petite assiette** en argent creuse de forme contours.  
Poids : 183 g 40/50
- 678. Verre à kiddouch** en argent ciselé d'étoiles de David et incrusté de turquoises.  
Poids : 106 g 50/80  
*Voir la reproduction page 102*
- 679. Verre à kiddouch** en argent Israël.  
Poids : 162 g 50/80
- 680. Grande chope** en argent anglais.  
Poids : 793,30 g 300/400
- 681. Service thé café** en argent comprenant une théière, une cafetière, un sucrier et un pot à lait. Angleterre.  
Poids : 2197,30 g  
(*Accident et manque couvercle du sucrier*)800/1 000  
*Voir la reproduction*
- 682. Etrier** en argent en forme de chaussure gravé MZ, Pérou. Pièce en rapport au musée d'ethnographie de Genève.  
Poids : 365 g 600/800  
*Voir la reproduction page 102*
- 683. Etrier** en argent en forme de chaussure ciselé de fleurs, Pérou.  
Poids : 346 g 600/800  
(*Manques*).  
*Voir la reproduction page 102*
- 684. Etrier** en argent en forme de chaussure ciselé de fleurs gravé MR à l'intérieur, Pérou.  
Poids : 430 g 600/800
- 685. Deux flacons** en argent rectangulaire de nécessaire de toilette, décor guilloché, Angleterre.  
Poids : 77,90 g 40/50
- 686. Cinq porte-couteaux** en argent. Travail étranger.  
Poids : 126 g 40/50





- |  |         |   |         |
|--|---------|---|---------|
| <p><b>687. Pelle à gâteau</b> en argent<br/>Allemagne.<br/>Poids : 145,20 g</p>  | 40/50   | <p><b>695. Louche</b> en argent<br/>Amérique du Sud.<br/>Poids : 200 g</p>  | 40/50   |
| <p><b>688. Cuiller à sauce</b> en argent.<br/>Poids : 93,10 g</p>  | 40/50   | <p><b>696. Calebasse de maté</b> en argent.<br/>Poids : 49 g<br/><i>(Accidents et manques)</i></p>  | 30/40   |
| <p><b>689. Boîte</b> rectangulaire en argent à décor repoussé sur âme de bois. Travail étranger.<br/>Poids : 200 g brut</p>                                  | 20/30   | <p><b>697. Sucrier</b> en argent à décor ajouré, verre bleu<br/>Angleterre.<br/>Poids : 177,90 g</p>  | 50/60   |
| <p><b>690. Boîte</b> ronde en argent à décor ciselé de scènes japonisantes dans des médaillons.<br/>Poids : 397 g<br/><i>(Enfoncements et accidents)</i></p> | 100/150 | <p><b>698. Candélabre</b> en argent à quatre branches.<br/>Style Louis XV.<br/>Poids : 1059 g<br/><i>Voir la reproduction page 103</i></p>            | 150/180 |
| <p><b>691. Etui à cigarettes</b> rectangulaire en argent à décor de rinceaux chiffré TAS<br/>Angleterre.<br/>Poids : 138,40 g</p>                            | 50/60   | <p><b>699. Louche</b> en argent<br/>Angleterre.<br/>Poids : 282,60 g</p>  | 50/60   |
| <p><b>692. Boîte</b> rectangulaire en argent à charnière, intérieur tissu violet, Angleterre.<br/>Poids : 158,30 g<br/><i>(Accident)</i></p>                 | 50/60   | <p><b>700. Coupe</b> creuse en argent sur piedouche (2<sup>e</sup> titre),<br/>Orfèvre : Eckhert, daté 5.10.1926<br/>Allemagne.<br/>Poids : 594 g</p> | 150/180 |
| <p><b>693. Boîte</b> ronde en argent et son couvercle<br/>Angleterre.<br/>Poids : 91,60 g</p>  | 30/40   | <p><b>701. Tampon</b> rectangulaire de bureau<br/>Angleterre.<br/>Poids : 104,70 g brut</p>   | 20/30   |
| <p><b>694. Deux brosses à cheveux</b> en argent chiffrées<br/>Angleterre.<br/>Poids : 273,60 g brut</p>  | 30/40   | <p><b>702. Etrier</b> en argent en forme de chaussure ciselé de fleurs<br/>Pérou.<br/>Poids : 397 g</p>   | 600/800 |
|  |         | <p><b>703. Oiseau</b> en argent au naturel<br/>Angleterre.<br/>Poids : 265,50 g</p>   | 150/180 |



- 704. Deux salières** en argent sur piédouche, Angleterre.  
Poids : 102,40 g 40/50
- 705. Paire de salières** en argent, Angleterre.  
Poids : 175 g 20/30  
(Manque un verre bleu)
- 706. Suite de quatre bougeoirs** en argent fourré.  
Orfèvre : Hamilton à Edinburgh.  
Poids : 1582 g brut 300/350  
*Voir la reproduction*
- 707. Lot composé** d'une pince à sucre, deux cuillers à sel et deux brochettes (*accidentées*).  
Poids : 98,10 g 40/50
- 708. Saucière** en argent sur trois pieds et anse latérale.  
Poids : 302,60 g 60/80
- 709. Coffret** rectangulaire en argent à charnière sur quatre pieds à décor ciselé.  
Poids : 188,40 g brut 30/40
- 710. Etui à double portraits** en vermeil de forme chantournée, gravé sur les deux faces de rinceaux sur fond amati et d'une scène de chasse au centre.  
Joint : un étui en métal doré.  
Poids : 40 g 200/300  
(Manque un cadre de sertissage et un en métal doré)
- 711. Deux cachets** l'un agate et argent et l'autre en ivoire aux armes de la famille de Brusseret, (Poinçon de petite garantie de 1831 à 1868) Belgique. 100/120
- 712. Lot de six pièces** composé d'un cachet, de deux sujets à décor de carrosse. (*Accident à l'un*) et de trois breloques 150/180
- 713. Quatre sujets animaliers** en argent.  
Poids : 170 g 50/70  
(Accidents et manques)
- 714. Deux tabatières** en argent à charnières octogonales. Travail étranger.  
Poids : 169,80 g 30 /40  
(Accidents et manques)
- 715. Cinq assiettes** en argent modèle filets à bord contours, Mexique.  
Diamètre : 27 cm. Poids : 3037 g 600/800  
*Voir la reproduction*
- 716. Paire de coqs combattants** en argent.  
Poids : 2652 g 400/500  
*Voir la reproduction*
- 717. Paire d'éperons** en argent, à décor fondu ciselé de putti et de masques de lion, Amérique du Sud.  
Poids : 1373 g 1 000/1 200  
*Voir la reproduction page 112*
- 718. Paire d'étriers** en argent ciselés d'un décor floral, Rio de la Plata.  
Poids : 944 g 200/300  
(Accidents et manques)
- 719. Grand pique** en argent à décor de soleil rayonnant et de pierrot lunaire, Amérique du sud.  
Poids : 324g 50/80

# METAL ARGENTE



**720. Grand plateau** agrémenté de coquilles en bordures.  
48 x 75 cm

400/500

*Voir la reproduction*

**721. Paire d'éperons** avec leur chaîne.  
(Rio de la Plata)

150/200

**722. Plateau** remis au Mime Marceau « Fifty Years of genius »  
Saturday 10 may 1997 – Royal Festival Hall

50/80

**723. Coupe** offerte au Mime Marceau le 5/04/1982 par le Boston Theatre District Association.

50/80



# SCULPTURE, ART POPULAIRE ET JOUET



726

727

- 724. Dieu le Père** trônant en Majesté sur un fauteuil à bras terminés en enroulement. Sa robe à plis serrés est couverte par un ample manteau s'ouvrant par deux plis en Ursule devant. Cette œuvre d'Art Populaire a remplacé la tiare à triple couronnes par une importante couronne feuillagée.  
Travail Populaire XVII<sup>e</sup>-XVIII<sup>e</sup> siècle.  
Haut. 74 cm. 400/500  
(Eclats, manques)  
*Voir la reproduction page 117*

- 725. Tête masculine** portant d'importantes moustaches.  
Travail Populaire.  
Haut. 17 cm. 80/100  
(Eclats)

- 726. Saint Georges à cheval** terrassant le dragon en bois, polychrome et doré.  
Autriche ou Allemagne du Sud, XVIII<sup>e</sup> siècle.  
Haut. 25 cm. 400/500  
(*Quelques accidents et manques*).  
*Voir la reproduction*

- 727. Belle représentation de Saint Martin** partageant son manteau avec un pauvre. Belle sculpture baroque  
Allemagne du XVIII<sup>e</sup> siècle.  
Haut. 26 cm. 600/700  
(*Accidents et manques*).  
*Voir la reproduction*

- 728. Sainte Anne enseignant la Vierge** en bois polychrome.  
GOA XVIII<sup>e</sup> siècle.  
Haut. 23 cm. 200/300  
(*Eclats à la polychromie et manque la tête de la Vierge*)  
*Voir la reproduction*

- 729. Enfant Jésus** sur un socle sculpté de godrons en bois polychrome.  
Espagne, XVIII<sup>e</sup> siècle  
Haut. 37 cm. 300/400  
(*Eclats à la polychromie*)  
*Voir la reproduction*

- 730. Enfant Jésus** en bois polychrome.  
Italie du Sud, XVIII<sup>e</sup> siècle.  
Haut. 26 cm. 300/400  
(*Accidents*)  
*Voir la reproduction*



728

729

730



731

- 731. Ensemble de trois rois mages à cheval** en bois polychrome.  
Travail Populaire Sud Américain. Haut. de l' un 24 cm.  
(*Accidents et restaurations*)

400/500

*Voir la reproduction ci-dessus page 121*

- 732. Automate carillonneur d'orgue limonaire** en bois sculpté polychrome figurant une femme en habit de saltimbanque.  
Fin du XIX<sup>e</sup> siècle. H : 68 cm

500/900

*Voir les reproductions ci-dessous et pages 125*

- 733. Automate carillonneur d'orgue limonaire** en bois sculpté polychrome figurant un gentilhomme en costume de la Renaissance. Fin du XIX<sup>e</sup> siècle  
H : 68 cm  
(*Manque clochette.*)

500/900

*Voir la reproduction*



732

733



734

734. **Quatre silhouettes de théâtre forain** chacune figurant un bateau animé de personnages, en tôle peinte polychrome sur socle en bois. (*Légers manques : tête d'un personnage et 3 pavillons*). Circa 1890  
 H : 68 à 83,5 cm - L : 54 à 60 cm

1 000/1 500

*Voir les reproductions ci-dessus et page 119*

735. **Cheval** en tôle peinte.  
 H : 85 cm - L : 86 cm

200/250



736. **Zootrope** en métal de fabrication française de MAY Frères (circa 1878) avec une dizaine de bandes de papier lithographie en couleur.

1 000/1 200

*Voir les reproductions*





737. **Automate « Magicien Turc »** à musique de fabrication française de la Maison RAMBOUR (circa 1898), tête en biscuit coulé, bouche ouverte avec langue, yeux fixes bleus en émail, mains en composite non d'origine. Socle en bois avec mécanisme à quatre mouvements : le charmeur bouge la tête, soulève le sac et découvre le serpent, tire la langue, déplace la main droite avec sa baguette et recommence. Un changement devrait s'opérer trois fois sous le sac (serpent, place vide, plateau de fruits) mais le mécanisme de changement est à réparer.  
H. 50 cm - L. 30 cm. - P. 20 cm

7 000/9 000

*Voir la reproduction*

# COSTUMES ET ACCESSOIRES DE THEATRE



739

**738. Banc de scène** en bois noirci 200/300  
*Voir la reproduction*

**739. Piédestal de scène** en feutrine noire. 200/300  
*Voir la reproduction*

**740. Chapeau de bip** et sa fleur.  
H. 28 cm - L. 35 cm 800/1 000  
*Etiquette à l'intérieur : Michel MARCHAND Costumes d' Art, 18 rue Gabriel Paris 18e tel 254. 91.11*

**740<sup>bis</sup>. Lot de deux brigadiers.** 80/100

**741. Brigadier** en sapin et garniture de velours à clous en hommage au Mime Marceau, Buenos Aires 1969. 80/100

**742. Brigadier** en sapin et garniture de velours à clous, Prix du brigadier 1963 offert au Mime Marceau. 80/100

**742<sup>bis</sup>. Brigadier** à garniture de velours offert au Mime Marceau en 1999. 80/100

**743. Lot de 5 masques** en résine et moulage du visage de Marcel Marceau  
Joint : Lot de masques de théâtre. 80/100

**744. Lot de 59 pancartes** de spectacle du Mime Marceau en anglais, espagnol, français. 500/1.000  
*Voir la reproduction*

**745. Pancarte de spectacle**  
« Le Fabricant de masque ». 100/150  
*Voir la reproduction*



740

**746. Lot d'environ deux cent pancartes** de spectacle en tissu annonçant les pantomimes de Marcel Marceau. 500/1.000  
*Voir la reproduction*

**746<sup>bis</sup>. Lot de panneaux d'annonces** pour des spectacles du Mime en velours et feutrine 40 en français et 10 en anglais et allemand.  
*Voir la reproduction page 55*





747

- 747. Costume de Bip** comprenant des chaussons gris, un pantalon blanc, une marinière et une veste grise. 1.500/3.000  
*Voir la reproduction*



748

- 748. Costume** comprenant des chaussons blancs, un pantalon blanc, une marinière et une veste blanche pour les pantomimes de style telles que « Le Fabricant de Masque » ou « La création du monde ». 1.000/2.000  
*Voir la reproduction*



749

- 749. Costume noir** avec marinière pour les pantomimes telle que « Le Mangeur de Cœur », « l'Oiseleur » ou « Le Cauchemar du Pickpocket ». 1.000/2.000  
*Voir la reproduction*



750

- 750. Costume** comprenant des chaussons gris, un pantalon gris, une marinière et une veste grise pour les pantomimes de style. 1.000/2.000  
*Voir la reproduction*





751



753



752

751. **Costume** comprenant des chaussons marron, un pantalon marron, une marinière et une veste marron pour les pantomimes de style. 1.000/2.000

*Voir la reproduction*

752. **Costume de Marcel Marceau** pour la pantomime de style « Le Samourai ». 200/300

*Voir la reproduction*

753. **Manteau à franges** pour le mimodrame « Le Manteau » d'après Gogol. 150/180

*Voir la reproduction*

754. **Lot de costumes** de porteur de pancarte. 400/500

755. **Lot de costumes de théâtre.** 400/500

756. **Lot de cinq haut de formes**, deux bicornes et un canotier bleu. 80/100

757. **Lot de trois chapeaux** à plumes de porteur de pancarte. 80/100

*Voir la reproduction*



757

## MOBILIER ET OBJETS D'ART



759

- 758. Commode formant bureau** en bois de placage et filets de bois clairs.  
Dessus de marbre blanc.  
Milieu du XIX<sup>ème</sup> siècle.  
H. 94 cm – L. 131 cm – P. 54 cm 200/300
- 759. Petite commode** de forme mouvementée en merisier naturel mouluré. Elle ouvre par quatre tiroirs sur deux rangs.  
Petits pieds cambrés.  
Aquitaine XVIII<sup>ème</sup> siècle.  
H. 81 cm – L. 102 cm – P. 56 cm 2 000/2 500  
*(Accidents et restaurations)*
- Voir la reproduction*
- 760. Meuble** en bois laqué vert à panneaux mouluré ouvrant en façade par deux portes. Ancien travail rustique.  
H. 204 cm – L. 86 cm – P. 35 cm. 300/400
- 761. Table de toilette** en placage d'acajou ouvrant par un tiroir en ceinture et reposant sur un piétement en X réuni par une entretoise. Dessus de granit noir, miroir mobile à décor de col de cygne.  
Epoque Restauration.  
H. 143 cm – L. 74 cm – P. 42 cm. 400/500  
*(Accidents)*
- 762. Suite de quatre chaises** de forme mouvementée en noyer mouluré et sculpté. Dossier orné d'armoiries peintes.  
Ancien travail italien.  
H. 88 cm – L. 31 cm – P. 40 cm. 200/300  
*(Accidents et restaurations).*
- 763. Coffre** en noyer naturel. Serrure de fer forgée.  
Travail rustique XVII<sup>ème</sup> siècle.  
H. 41 cm – L. 128 cm – P. 39 cm. 200/300  
*(Petits accidents).*
- 764. Serrure** en bois sculpté et sa clef.  
XVII<sup>ème</sup> siècle.  
H. 14 cm – L. 44 cm. 80/100



- 765. Bargueño** en noyer naturel ouvrant par un plateau découvrant un casier et neuf tiroirs (*manque un tiroir*). Façade à ornementation de fer forgé. Piètement en bois naturel réuni par une entrejambe en fer forgé d'époque postérieure. Travail espagnol XVI<sup>ème</sup> siècle.  
H. 111 cm – L. 45 cm – P. 56 cm. 800/1.000  
(*Accidents et restaurations*)  
*Voir la reproduction*
- 766. Table gate-leg** à piètement de chêne mouluré réuni par une entretoise, deux volets mobiles. Travail anglais XVIII<sup>ème</sup> siècle.  
H. 72 cm – L. 97 cm. 400/600  
(*Accidents et fente*)  
*Voir la reproduction*
- 767. Tabouret** en noyer naturel mouluré à piètement en os de mouton, garniture postérieure. XVII<sup>ème</sup> siècle. 100/200  
(*Accidents et restaurations*)  
*Voir la reproduction*
- 768. Chaise** en noyer naturel à dossier plat et violonné. Epoque Louis XV.  
H. 97 cm – L. 52 cm – P. 50 cm. 100/120  
(*Accident, restaurations et pieds antés*).  
*Voir la reproduction*
- 770. Confiturier** en chêne mouluré ouvrant par deux portes. Début du XIX<sup>ème</sup> siècle.  
H. 107 cm – L. 102 cm – P. 41 cm. 150/200  
(*Petits accidents et restaurations*).





780

771. **Glace à parclose** en bois sculpté et doré.  
XVIII<sup>ème</sup> siècle. 300/400  
H. 58 cm – L. 50 cm.  
(Manque le fronton et accidents).  
*Voir la reproduction page 113*
772. **Coffre** de chêne naturel sculpté de feuillages stylisés.  
XVI<sup>ème</sup> siècle. 300/400  
(Accidents et restaurations)
773. **Table basse** en chêne mouluré à piétement balustre réuni par une entretoise. Dessus de bois naturel.  
Ancien travail rustique. 100/200  
H. 47 cm – L. 152 cm – P. 57 cm.  
(Accidents et restaurations)
774. **Petit coffre** en chêne naturel ouvrant par un abattant, deux poignées de fer latérales.  
Travail rustique. 150/200  
H. 43 cm – L. 76 cm – P. 43 cm.  
(Petits accidents et restaurations).
775. **Commode** en noyer mouluré et laqué gris à léger ressaut central, montants à cannelures.  
Epoque Louis XVI. 600/800  
H. 86 cm – L. 126 cm – P. 64 cm.  
(Accidents et restaurations)
776. **Confiturier** en chêne naturel mouluré ouvrant en façade par une porte et un tiroir.  
XVIII<sup>ème</sup> siècle. 300/400  
H. 90,5 cm – L. 75 cm – P. 49 cm.  
(Accidents et restaurations)
777. **Petit buffet** en noyer mouluré, ouvrant par un tiroir en façade et deux portes. Plateau de bois d'époque postérieure.  
Ancien travail rustique. 200/250  
H. 97 cm – L. 105 cm – P. 36 cm.
778. **Cul de lampe** représentant un chérubin en bois sculpté et doré.  
Style du XVIII<sup>ème</sup> siècle. 60/80  
H. 37 cm – L. 42 cm.  
(Accidents et restaurations)
779. **Bureau** en noyer reposant sur quatre pieds à balustres carrées et réunis par une entretoise. Il ouvre en façade par trois tiroirs.  
Style XVI<sup>ème</sup> siècle. 600/800  
H. 79 cm – L. 180 cm – P. 78 cm.  
(Accidents).
780. **Lustre** à six bras de lumière en verre teinté rouge et bleu  
Venise XX<sup>e</sup> siècle 200/300  
H. 95 cm – L. 72 cm.  
*Voir la reproduction*
781. **Coffre** en chêne mouluré et sculpté, serrure en fer forgé.  
Ancien travail rustique. 200/300  
H. 80 cm – L. 170 cm – P. 59 cm.  
(Parties refaites).
782. **Table** de forme octogonale en merisier présentant au centre un échiquier, piétement tripode.  
100/120  
H. 57 cm – L. 61 cm
783. **Fronton** en bois sculpté et doré à décor de feuillages stylisés.  
XVIII<sup>ème</sup> siècle. 100/150  
H. 96 cm – L. 95 cm.



- 784. Petit confiturier** rustique en merisier mouluré.  
H. 76 cm – L. 63 cm – P. 44 cm. 80/100  
*Voir la reproduction*
- 785. Table** en noyer naturel à piétement trapézoïdal ouvrant en ceinture par deux tiroirs à tirette en fer forgé.  
Ancien travail espagnol.  
H. 74 cm – L. 130 cm – P. 105 cm. 300/400  
*(Accident et manques.)*  
*Voir la reproduction*
- 786. Encoignure** de forme légèrement galbée en façade, en merisier naturel mouluré, ceinture de forme chantournée.  
Dessus de bois d'époque postérieure.  
Epoque Louis XV.  
H. 92 cm - L. 81 cm - P. 55 cm. 300/400  
*Voir la reproduction*
- 787. Plateau de coffre** présentant sur l'intérieur une scène peinte à décor de deux couples de musiciens jouant de la guitare, de la flûte, et du tambourin.  
Art populaire, XVIII<sup>ème</sup> siècle.  
Hauteur : 48cm – Largeur : 112cm 300/400  
*Voir la reproduction*



788

## MONTRES

- 788. Montre oignon** en or à cadran émaillé bleu ciel à décor d'amour, signé sur le pourtour «Gille Boisdechesne» n°3930.  
Epoque Louis XVI. 1.500/2.000  
(*Accident à l'email*)  
*Voir la reproduction*
- 789. Montre** en or, porte une fausse signature "BREGUET à Paris".  
Début XIX<sup>e</sup> siècle. 150/200
- 790. Montre d'homme** chronomètre en or signée « Courtecuisse » à Lille.  
Epoque 1900. 120/150
- 791. Lot de trois montres** de col en or. 150/180
- 792. Montre chronomètre** en or signée « Prescott England ». 100/150
- 793. Montre boulet** en laiton. 100/150
- 794. Montre de gousset** en or (14 K) 30/40  
(*Accident*).
- 795. Montre de voyage** en argent à cadran émaillé blanc signée «G. GRAVES SHIEFFIELD » 40/50  
(*manque le verre*).
- 796. Montre chronomètre** en laiton dans sa boîte en noyer signée « VACHERON CONSTANTIN » n° 9531. 180/200

- 797. Montre de gousset** en or gravée de papillons signée "JOSLIN et PARK" 80/100  
(*Accident*)
- 798. Importante montre** en métal argentée à cadran à inscription « Régulateur des chemins de fer » et décor de zouave.  
H. 10 cm – L. 7 cm 200/250
- 799. Deux montres** en métal argenté. 20/30
- 800. Pendule de voyage** en laiton. 100/120
- 801. Table** en placage d'acajou ouvrant par un abattant découvrant un intérieur à huit casiers et deux tiroirs l'un en façade et l'autre latéral.  
Elle repose sur quatre pieds gaines terminés par des sabots de bronze à roulettes.  
Début XIX<sup>ème</sup> siècle.  
H. 74 cm – L. 66 cm – P. 40 cm. 500/600  
(*Restaurations*)  
*Voir la reproduction*
- 802. Tapisserie** verdure représentant un sous bois et un échassier en bordure d'étang.  
Flandres début XVIII<sup>ème</sup> siècle.  
Bordures postérieures.  
H. 309 cm - L. 282 cm. 2.000/3.000  
(*Restaurations, accidents*).  
*Voir la reproduction*
- 803. Commode étroite** en chêne orné d'un filet en placage de merisier à décor de losange et d'une grecque. Elle ouvre par une tirette deux tiroirs en façade et repose sur quatre pieds cambrés.  
XIX<sup>e</sup> siècle.  
H. 69 cm – L. 53 cm – P. 39 cm. 300/400
- 804. Heurtoir** en fer forgé, XVIII<sup>ème</sup> siècle. 50/100
- 805. Tête** en terre cuite représentant un saint personnage peint au naturel.  
XVIII<sup>ème</sup> siècle.  
H. 5,5 cm. 100/150
- 806. Fauteuil** en hêtre à dossier plat, pieds fuselés cannés et rudentés.  
Epoque Louis XVI.  
H. 91 cm – L. 58 cm – P. 60 cm. 100/150  
*Voir la reproduction*
- 807. Deux chandeliers à sept branches** en fer forgé.  
H. 118 cm – L. 65 cm  
H. 72 cm – L. 72 cm. 100/150  
*Voir la reproduction*









- 808. Trumeau** en bois sculpté et doré à décor d'un trophée de musique.  
Epoque Louis XVI.  
H. 130 cm – L. 73 cm 600/800  
*Voir la reproduction*
- 809. Deux petites mallettes** Louis Vuitton.  
(Accidents). 400/500  
*Voir la reproduction*
- 810. Paire de cassolettes** en bronze à décor de couronnes de lauriers, rubans et fûts ornés de cannelures.  
Epoque Louis XVI.  
H. 27 cm. 300/400  
*Voir la reproduction*
- 811. Canne à pommeau** représentant une tête de lévrier en ivoire. (Accidents). 100/150  
*Voir la reproduction*
- 812. Lot de six cannes** à pommeau à décor de pigeon, hure de sanglier, arlequin et divers. 150/200
- 813. Douze cannes** en bois sculpté, tourné, gravé et marqueté. 150/200
- 814. Maquilla.** Ancien travail basque. 20/30
- 815. Globe terrestre** sur un piétement en bois tourné. XIX<sup>ème</sup> siècle. 80/100  
H. 55cm.  
(Accidents et manques)  
*Voir la reproduction*
- 816. Paire de fauteuils** à petit dossier rectangulaire en noyer naturel mouluré et torsadé.  
Epoque Louis XIII.  
H. 90 cm – L. 58 cm – P. 49cm. 300/400  
*Voir la reproduction*
- 817. Fauteuil à haut dossier** en noyer naturel mouluré et tourné, accoudoirs à décors de feuillages d'acanthé, piétement à entretoise. 300/400  
Epoque Louis XIII.  
H. 110 cm – L. 58 cm – P. 53cm  
*Voir la reproduction*







818

- 818. Pendule** en bronze doré et ciselé à l'amour chasseur tenant un arc et portant un carquois. Le mouvement à cadran émaillé blanc est signé « Armengaud Lnè à Paris ».  
Epoque Restauration.  
H. 47 cm – L. 24 cm 1.800/2.000  
*Armengaud rue Meslay à Paris. 1806 – 1813.*  
*Voir la reproduction*

- 819. Chaise longue** à système et son bout de pied en noyer naturel mouluré.  
Ancien travail rustique.  
H. 105 cm – L. 172 cm – P. 77 cm 400/500

- 820. Deux paires de chaises** en noyer naturel mouluré et sculpté à décor de masque.  
Ancien travail rustique.  
H. 93 cm – L. 42 cm – P. 35 cm. 80/100

- 821. Chevalet** en chêne à manivelle sur roulette.  
H. 215 cm – L. 76 cm – P. 69 cm. 100/150

- 822. Miroir sorcière** à glace déformante en bois sculpté et doré surmonté d'une aigle à la partie supérieure.  
Fin XIX<sup>ème</sup> siècle.  
H. 98 cm – L. 50 cm. 200/300



823

- 823. Paire d'angelots** en tilleul sculpté et peint.  
XVIII<sup>ème</sup> siècle.  
H. 105 cm. 600/800  
*(Manque aux bras et à un pied).*  
*Voir la reproduction*

- 823<sup>bis</sup>. Paire de piédestaux** en chêne naturel mouluré reposant sur six montants.  
H. 67 cm – L. 38 cm – P. 27 cm. 150/200

- 824. Meuble** en chêne ouvrant par une porte et un abattant à charnières de fer forgé.  
H. 146 cm – L. 76 cm. 100/150

- 825. Paire de candélabre** à six bras de lumière en bronze.  
H. 62 cm – L. 27 cm. 80/100  
*Voir la reproduction*

- 826. Trois poids de Nuremberg**,  
XIX<sup>ème</sup> siècle. 40/50

- 827. Miroir** en bois sculpté à décor de rinceaux, feuillages et tête de chérubin à l'amortissement.  
Italie XVIII<sup>ème</sup> siècle.  
H. 107 cm – L. 84 cm. 500/600  
*(Miroir remplacé, légers éclats)*  
*Voir la reproduction page 121*

- 828. Cadran solaire** en laiton signée « Johan Schrettegger in Augsbourg ». XVIII<sup>ème</sup> siècle. 300/350
- 829. Lot de quatre boussoles** dont deux en laiton et deux dans leurs boîtes en noyer. 80/100
- 830. Console** en bois sculpté et doré à décor de feuillage stylisé et tête de femme. H. 85 cm – L. 72 cm – P. 37 cm. 300/400  
*Voir la reproduction*
- 831. Fauteuil** en bois naturel, dossier et fond en cuir. Ancien travail espagnol. H. 96 cm – L. 63 cm – P. 52 cm. 150/200  
*Voir la reproduction*
- 832. Lots de huit cachets** en bronze et pierre dure. 150/200
- 833. Boîte ovale** en laiton gravé d'un personnage en redingote. Joint : lot de trois cloches (une en verre et deux en bronze). 40/50
- 834. Tabouret de chantre** en bois tourné en ballustre. Ancien travail rustique 80/100  
*Voir la reproduction*
- 834<sup>bis</sup>. Fauteuil** en bois naturel, dossier et ceinture à décor de masque. Ancien travail espagnol H. 105 cm - L. 85 cm - P. 56 cm 150/200





835

- 835. Harpe** en bois doré signée sur la platine « DELVEAUS PATENT n°28, Conduite Street Hanover Square n°1144 ». Première moitié du XIX<sup>ème</sup> siècle.  
H. 175 cm – L. 86 cm 800/1.000  
(*Accidents et manques.*)  
*Voir la reproduction*
- 836. Buffet bas** en merisier naturel ouvrant par deux portes et deux tiroirs en ceinture. Ancien travail rustique.  
H. 111 cm – L. 132 cm – P. 66 cm. 200/300
- 837. Meuble** en bois naturel a panneau parqueté ouvrant en façade par trois portes. Ancien travail rustique espagnol.  
H. 155 cm – L. 88 cm – P. 53 cm. 200/300
- 838. Etui en chagrin** comprenant une balance et ses poids. 40/50
- 839. Quatre statuettes** en porcelaine polychrome de la comédie italienne “Pantalone, Balauzone, Brighella, Pulcinella”. Naples, XX<sup>ème</sup> siècle. 50/80
- 840. Boite à sucre** en merisier, inscription en amarante « sucre ». H. 25 cm – L. 22 cm. 30/40  
Joint : Boîte en papier mâché à décor d’une scène peinte polychrome.
- 841. Pied de lampe** en tôle laquée rouge de forme ovoïde et à base quadripode. H. 57 cm – L. 10,5cm. 40/50
- 842. Deux paires d’épée** de théâtre. 40/50
- 843. Deux épées** en acier gravé d’armories surmontées d’une couronne de comte. Lame colichemarde signée « Coulaud à Klingenthal » fusée en galuchat et pommeau gravé. H. 108 cm 250/300
- 844. Paire de vases** Médicis en bois tourné sur piédouche à décor de godrons. H. 31 cm – L. 31cm. 80/120
- 845. Fronton de miroir** en bois doré, XVIII<sup>ème</sup> siècle. 50/60
- 846. Paire d’appliques** en bois à deux bras de lumière. H. 42 cm. 40/50
- 847. Longue vue** en laiton, XIX<sup>ème</sup> siècle. 40/50
- 848. Important canapé** à oreilles à dossier mouvementé, piétement en noyer en “os de moutons”. Style Louis XIII. 120/150  
(*Accidents aux pieds.*)



- 849. Pierrot** en bronze signé P. GRANET.  
XX<sup>e</sup> siècle.  
H. 22 cm. 80/100
- 850. Lot composé d'un amour** en bronze et de trois boîtes en cuivre. 40/50
- 851. Pied de lampe** en bois tourné. 20/30
- 852. Un élément de harnachement** comportant 42 grelots. Argentine, XIX<sup>ème</sup> siècle 50/80
- 853. Quatre marionnettes** polychrome représentant Arlequin, Pierrette, Polichinelle, Paillasse.  
Travail de Pèlerin à Epinal. 50/80
- 854. Deux lions** en bois sculpté peints et rehaussés à l'or.  
H. 30 cm – L. 67 cm. 50/80
- 855. Deux têtes d'angelots** peintes et rehaussées à l'or. 30/50
- 856. Deux têtes d'angelot** en régule tenant un miroir en forme de mandoline. 30/50
- 857. Christ** en bois sculpté,  
XVIII<sup>ème</sup> siècle. 30/50  
(Manques)
- 858. Paire de pique-cierges** en bois argenté. 30/50  
H. 45 cm.
- 859. Tête de chérubin** en bois peint. 50/80  
XVIII<sup>ème</sup> siècle  
H. 29 cm – L. 42 cm.  
(Accidents).
- 860. Cartel** en marqueterie de laiton sur fond d'écaille rouge, cadran émaillé blanc.  
Style Louis XIV. 100/120  
H. 33 cm
- 861. Cartel d'applique et son cul de lampe** en marqueterie dite « Boule » de laiton sur fond d'écaille brune.  
Importante ornementation de bronze doré dont amours, têtes de femmes. Mouvement signé sur les platines  
« D.PILLON à Paris »  
Epoque Régence. 2.000/3.000  
H. 144 cm – L. 55 cm – P. 22 cm.  
(Accident et manques).  
Daniel PILLON Horloger à Paris en 1730.



861

*Voir la reproduction*

- 864. Peinture** formant horloge représentant un homme dans un paysage montagneux, à la partie supérieure un oiseau automate. Cadre à décor peint de feuillage stylisé sur fond noir et or, cadran émaillé blanc.  
Travail suisse, seconde moitié du XIX<sup>ème</sup> siècle.  
Hauteur : 46cm – Largeur : 38cm. 400/500  
(Accidents)
- Voir la reproduction*
- 865. Lot de quatre chapeaux de cowboy.** 30/50
- 866. Lot comprenant un encrier** en faïence blanche à décor bleu, un sous-main en cuir aux armes de France doré aux petits fers et porte-livre en noyer mouluré et sculpté. 30/50
- 867. Marionnette** en bois articulé et sculpté, peinte avec ses vêtements.  
Travail d'Amérique du sud.  
H. 76 cm. 40/50  
Joint : Marionnette articulée en armure en bois sculpté peint au naturel.
- 868. Meuble** en noyer ouvrant par deux abattants et une porte centrale. Poignées en bois tourné.  
Ancien travail rustique.  
H. 91 cm – L. 79 cm – P. 59 cm. 150/200
- 869. Coffre de corsaire** en fer.  
XVII<sup>ème</sup> siècle.  
H. 40 cm – L. 83 cm – P. 48 cm. 800/1.000
- Voir la reproduction*
- 870. Coffre** en cuir à décor clouté de laiton, poignée et anneaux de tirage en fer forgé.  
XVII<sup>ème</sup> siècle.  
H. 63 cm – L. 108 cm – P. 55 cm 300/500
- 871. Important cheval blanc de manège** en résine polychrome.  
H. 156 cm – L. 135 cm 300/400
- Voir la reproduction*
- 872. Deux pipes** en écume de mer sculptée représentant une jeune femme et un homme. 50/80
- 873. Lot comprenant un encrier et porte-crayon** en étain, un violon, une mouchette, une boîte en carton, un tampon buvard et un écritoire. 30/50
- 874. Deux bois** sculptés en pendant à décor d'amour rehaussés d'argent et d'or.  
H. 51 cm – L. 30 cm. 30/50  
(Accident.)
- 875. Horloge** à encadrement orné de nacre et cadran émaillé blanc.  
Epoque Napoléon III.  
H. 61 cm – L. 51 cm. 80/100
- 876. Main** en bronze « Herra Rodriguez » cire perdue E. BODAR 1957.  
H. 14 cm – L. 28 cm. 100/200
- 877. Boite** en acajou comportant des jetons, heurtoir en laiton. 50/80
- 878. Pertuisane et sa hampe** en bois clouté.  
Style du XVI<sup>ème</sup> siècle. 100/150
- 879. Paire de chandeliers** en fer forgé à cinq bras de lumière.  
H. 43 cm 80/100
- 880. Deux pique-cierges** en bois sculpté et doré. 50/60





|             |  |         |
|-------------|--|---------|
| <b>881.</b> | <b>Mortier</b> en bronze et son pilon.<br>XVII <sup>ème</sup> siècle.  | 150/200 |
| <b>882.</b> | <b>Samovar</b> en laiton<br>fin XIX <sup>ème</sup> siècle.   | 80/100  |
| <b>883.</b> | <b>Paire de landiers</b> en fer.<br>XVII <sup>ème</sup> siècle<br>H. 52 cm.  | 80/100  |
| <b>884.</b> | <b>Chevalet</b> en bois<br>H. 213 cm – L. 60 cm – P. 63 cm.  | 100/150 |
| <b>885.</b> | <b>Phonographe</b> signé «Edison Fireside Phonograph Thomas Edison USA ». Model A.   | 50/100  |
| <b>886.</b> | <b>Tête du Mime Marceau</b> en plâtre.<br>H. 22 cm.  | 80/100  |
| <b>887.</b> | <b>Bip</b> en bois sculpté.<br>H. 96 cm.   | 80/100  |
| <b>888.</b> | <b>Boucle de ceinture</b> à l'effigie du Mime Marceau.   | 50/80   |
| <b>889.</b> | <b>Trophée</b> en bronze représentant un homme et dédié à M. Marceau.<br>« Festival Internacional de theatre de calle, Valadotid 2001 ».<br>H. 22 cm – L. 10 cm – P. 11 cm.  | 50/80   |
| <b>890.</b> | <b>Neuf verres publicitaires</b> à décor d'affiche de spectacle du Mime Marceau.   | 50/80   |
| <b>891.</b> | <b>Statuette</b> en terre du Mime Marceau « Al extraordinario Marcel Marceau Humphrey 2005 ».  | 50/80   |
| <b>892.</b> | <b>Polyphon</b> et sa boîte laquée noire et or à décor polychrome portant l'inscription<br>« symphonio brevete patente » et huit disques.<br>Fabrication américaine des années 1900  | 60/80   |
| <b>893.</b> | <b>Masque</b> en plâtre représentant le Mime Marceau.  | 50/80   |
| <b>894.</b> | <b>Bas relief</b> en bronze patiné représentant le Mime Marceau, inscription « Marcel Marceau 1973 ».<br>H. 15,5 cm – L. 15,5 cm<br>Joint : Un bas relief en bronze de forme ogivale avec l'inscription Marcel Marceau 1973. | 50/80   |
| <b>895.</b> | <b>Trophée</b> en verre dépoli dédié Marcel Marceau Mexico 2002.<br>H. 26 cm.  | 30/50   |
| <b>896.</b> | <b>Puzzle</b> représentant le Mime Marceau.<br>H. 30 cm – L. 23,5 cm.  | 30/50   |
| <b>897.</b> | <b>Deux cuivres</b> gravés signés au dos « Jacques AUBRUN » représentant le Mime Marceau.<br>H. 21 cm – L. 16 cm.  | 30/50   |
| <b>898.</b> | <b>Lot de dix mains</b> dont main ex-voto, presse papier, poignée de porte, heurtoir.  | 80/100  |
| <b>899.</b> | <b>Médaille</b> en bronze « Pour son 70 <sup>ème</sup> printemps – A mon très cher Maître Marcel MARCEAU »<br>Valentina ZEILE, mars 1993.<br>Diamètre : 15,5 cm.   | 30/50   |
| <b>900.</b> | <b>Lot comprenant un amour</b> presse papier en régule, paire de jumelles en nacre,<br>loupe de bureau monture céramique.  | 50/100  |
| <b>901.</b> | <b>Lot comprenant : Fer à repasser</b> en bronze, un bilboquet en bois et deux pommes de pin en pierre dure.   | 20/30   |